

**SPRAWOZDANIE Z DZIAŁALNOŚCI
POWIATOWEGO URZĘDU PRACY
W OŚWIĘCIMIU
ZA ROK 2014**

Oświęcim, dnia 27.02.2015r.

I.	STRUKTURA I POZIOM BEZROBOCIA W POWIECIE OŚWIĘCIMSKIM...	3
II.	REALIZACJA ZADAŃ W ZAKRESIE EWIDENCJI I ŚWIADCZEŃ.....	22
	II.1 Rejestracja osób bezrobotnych	22
	II.2 Rejestracja osób niepełnosprawnych	23
III.	ORGANIZACJA I ZARZĄDZANIE	25
	III.1 Struktura organizacyjna	25
	III.2 Zatrudnienie w Powiatowym Urzędzie Pracy w Oświęcimiu	25
	III.3. Organizacja urzędu i administrowanie systemem informatycznym	26
IV.	GOSPODARKA FINANSOWA	27
	IV.1 Fundusz Pracy	27
	IV.2 Budżet	30
V.	ZADANIA W ZAKRESIE PROMOCJI ZATRUDNIENIA, ŁAGODZENIA SKUTKÓW BEZROBOCIA, AKTYWIZACJI ZAWODOWEJ.....	34
	V.1 Polityka rynku pracy – podstawowe usługi rynku pracy	34
	V.1.1 Pośrednictwo pracy.....	34
	V.1.2 Aktywizacja zawodowa osób niepełnosprawnych.....	36
	V.1.3 Zgłoszenie zwolnień grupowych.....	36
	V.1.4 Usługi EURES.....	38
	V.1.5 Poradnictwo zawodowe i informacja zawodowa, pomoc w aktywnym poszukiwaniu pracy.....	38
	V.1.6 Pomoc w aktywnym poszukiwaniu pracy.....	44
	V.1.7 Organizacja szkoleń.....	45
	V.2 Instrumenty rynku pracy.....	48
	V.2.1 Refundacja kosztów wyposażenia i doposażenia stanowiska pracy dla skierowanego bezrobotnego i przyznawanie bezrobotnemu jednorazowych środków na podjęcie działalności gospodarczej.....	48
	V.2.2 Środki na rozpoczęcie działalności gospodarczej.....	49
	V.3 Działania w stosunku do osób będących w szczególnej sytuacji na rynku pracy.....	51
	V.3.1 Prace interwencyjne.....	52
	V.3.2 Odbywanie stażu u pracodawcy, przygotowanie zawodowe.....	52
	V.3.3 Roboty publiczne.....	53
	V.3.4 Prace społecznie użyteczne.....	54
	V.3.5 Refundacja składek dla spółdzielni socjalnych.....	55
	V.4 Dodatkowe instrumenty adresowane do bezrobotnych do 30 roku życia.....	57
	V.5 Środki przeznaczone na przeciwdziałanie bezrobociu.....	58
	V.6 Działanie aktywizujące prowadzone w ramach partnerstwa lokalnego i dialogu społecznego.....	64
	V.6.1 Zaangażowanie PUP w Oświęcimiu w realizację działań partnerskich o zasięgu regionalnym.....	64
	V.6.2 Zaangażowanie PUP w Oświęcimiu w realizację działań partnerskich na lokalnym rynku pracy.....	66
	V.6.3 Inne działania partnerskie.....	66
VI.	SPIS TABEL.....	68
VII.	SPIS WYKRESÓW.....	71

I. Struktura i poziom bezrobocia w Powiecie Oświęcimskim

W roku 2014 Powiatowy Urząd Pracy w Oświęcimiu zgodnie z ustawą o promocji zatrudnienia i instytucjach rynku pracy realizował cele polityki społecznej w zakresie tworzenia miejsc pracy i ograniczenia bezrobocia.

Zatrudnienie (praca) odgrywa doniosłą rolę w życiu człowieka i społeczeństwa. W wielkim uproszczeniu można powiedzieć, że spełnia ono pięć podstawowych współzależnych funkcji: jest czynnikiem tworzenia produktu społecznego (funkcja ekonomiczna), jest środkiem uzyskiwania dochodu (funkcja dochodowa), jest środkiem promowania popytu, jest środkiem zwiększenia dochodów publicznych i jest na koniec, środkiem zaspokajania aspiracji zawodowych i społecznych (funkcja społeczna).

Wzrost zatrudnienia jest warunkiem wzrostu gospodarczego i poprawy poziomu życia społeczeństwa. Dlatego tworzenie miejsc pracy i ograniczenie bezrobocia zajmują centralne miejsce w polityce samorządu powiatowego, który stwarza warunki zachęcające osoby bezrobotne i przedsiębiorców do właściwego funkcjonowania na rynku pracy, między innymi poprzez realizację programów przeciwdziałania bezrobociu.

Tworzenie miejsc pracy i wzrost zatrudnienia nie są tylko zależne od elastyczności rynku pracy, ale głównie od mikroekonomicznej, regionalnej i lokalnej polityki społeczno-gospodarczej, na który wpływ mają partnerzy społeczni: samorządy lokalne, pracodawcy, organizacje pozarządowe, związki zawodowe oraz instytucje i organizacje działające na rzecz lokalnego społeczeństwa w obszarze edukacji (w tym edukacji ustawicznej), bezpieczeństwa socjalnego, zdrowia i gospodarki ekonomicznej.

Działania Powiatowego Urzędu Pracy w Oświęcimiu opierały się na wykorzystaniu dialogu społecznego i partnerstwa lokalnego jako najlepszego sposobu realizacji zadań samorządu powiatu w zakresie promocji zatrudnienia, łagodzenia skutków bezrobocia oraz aktywizacji zawodowej. Polityka wsparcia dotyczyła w szczególności grup ryzyka wskazanych w ustawie o promocji zatrudnienia i instytucjach rynku pracy, tworzenia nowych miejsc pracy poprzez wsparcie pracodawców z terenu powiatu oświęcimskiego oraz wsparcie przedsiębiorczości osób bezrobotnych poprzez wypłatę środków na rozpoczęcie działalności gospodarczej.

Powiatowy Urząd Pracy w Oświęcimiu w 2014 roku zaktywizował **1 875 osób** (w tym 27 osób finansowanych ze środków PFRON), wydatkując na ten cel środki finansowe w wysokości **12.171.321.11zł.**

Ogółem w 2014 roku Powiatowy Urząd Pracy w Oświęcimiu na świadczenia dla osób bezrobotnych, wydatki fakultatywne oraz aktywne formy przeciwdziałania bezrobociu ze środków Funduszu Pracy oraz środków Państwowego Funduszu Rehabilitacji Osób Niepełnosprawnych wydatkował kwotę **23.469.315,79zł.**

Ogółem wydatki Powiatowego Urzędu Pracy w Oświęcimiu w 2014 roku zamknęły się kwotą **30.869.250,85 zł.**

Tabela nr 1. Porównanie danych dotyczących bezrobocia w Powiecie Oświęcimskim według stanu na dzień 31.12.2007r, 2008r, 2009r, 2010r, 2011r, 2012r, 2013r, 2014r.

Wyszczególnienie	Powiat Oświęcimski 31.12.2007r.	Powiat Oświęcimski 31.12.2008r.	Powiat Oświęcimski 31.12.2009r.	Powiat Oświęcimski 31.12.2010r.	Powiat Oświęcimski 31.12.2011r.	Powiat Oświęcimski 31.12.2012r.	Powiat Oświęcimski 31.12.2013r.	Powiat Oświęcimski 31.12.2014r.
Liczba zarejestrowanych bezrobotnych	5603	4751	5728	6531	6673	7117	7153	5768
w tym:								
▪ mężczyzn	1787	1640	2464	2690	2620	2969	3167	2476
▪ kobiet	3816	3111	3264	3841	4053	4148	3986	3292
Liczba bezrobotnych zarejestrowanych z prawem do zasiłku	749	937	1064	1072	1244	1219	1020	782
Liczba bezrobotnych zarejestrowanych bez prawa do zasiłku	4795	3814	4664	5459	5429	5898	6133	4986
Liczba bezrobotnych z wyższym wykształceniem	404	491	644	838	879	934	902	719
Liczba bezrobotnych pozostających bez pracy powyżej 24 miesięcy	1620	726	470	479	805	1060	1169	1158
Liczba bezrobotnych osób niepełnosprawnych	285	330	387	374	381	384	417	392
Liczba osób wyłączonych z ewidencji (roczny odpływ bezrobotnych)	11460	10012	10594	10520	9559	9377	10100	9893

Wykres nr 1. Stopa bezrobocia w 2014 r.: Polska, Województwo, Małopolskie, Powiat Oświęcimski

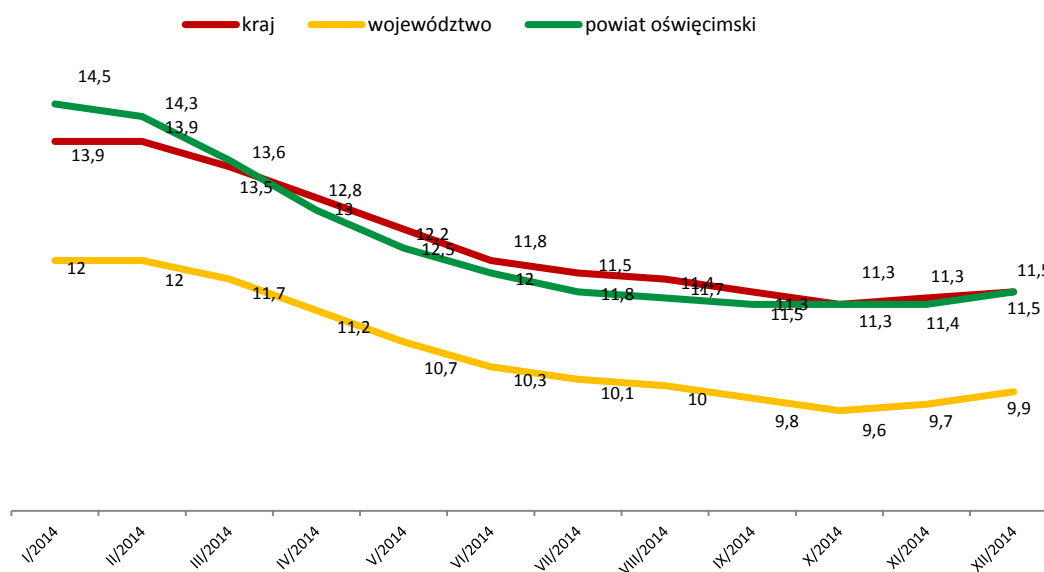


Tabela nr 2. Stopa bezrobocia w 2014r - Polska, Województwo Małopolskie, Powiat Oświęcimski

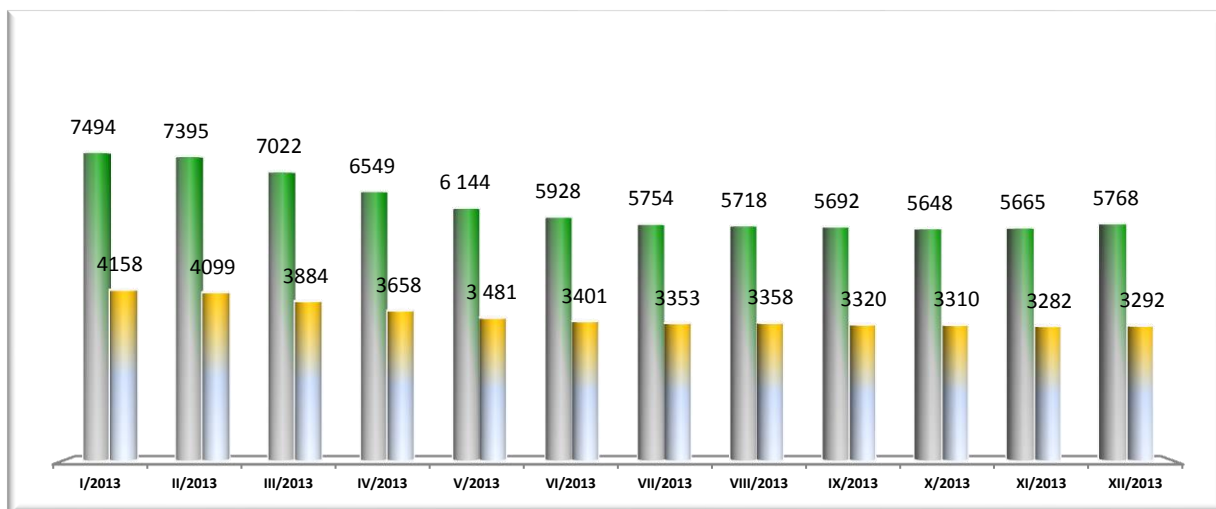
Miesiące	I	II	III	IV	V	VI	VII	VIII	IX	X	XI	XII
kraj	13,9	13,9	13,5	13	12,5	12	11,8	11,7	11,5	11,3	11,4	11,5
województwo małopolskie	12	12	11,7	11,2	10,7	10,3	10,1	10	9,8	9,6	9,7	9,9
powiat oświęcimski	14,5	14,3	13,6	12,8	12,2	11,8	11,5	11,4	11,3	11,3	11,3	11,5

Tabela nr 3. Stopa bezrobocia w 2013r - Polska, Województwo Małopolskie, Powiat Oświęcimski

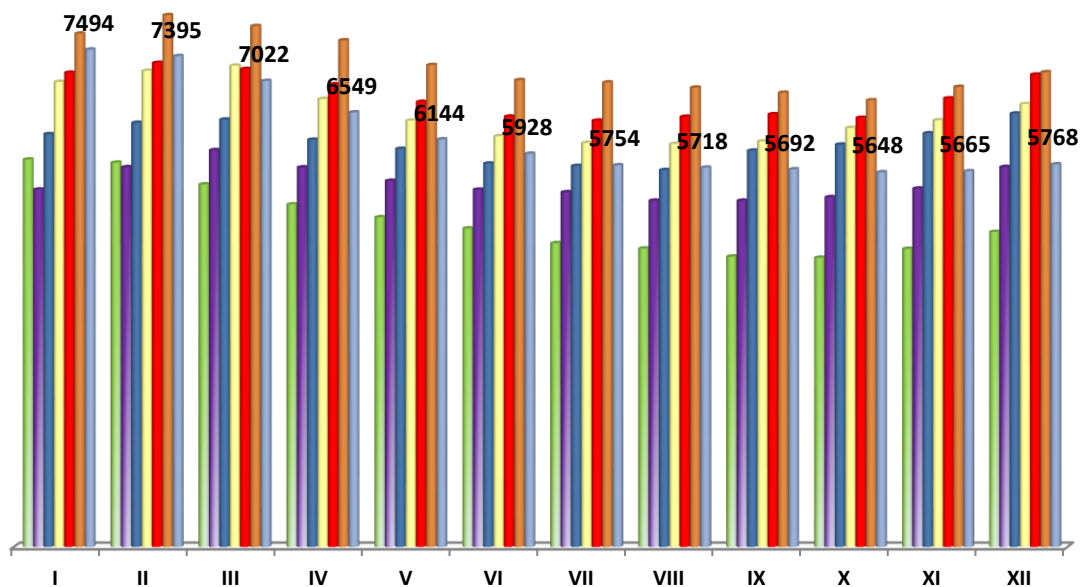
Miesiące	I	II	III	IV	V	VI	VII	VIII	IX	X	XI	XII
kraj	14,2	14,4	14,3	14	13,6	13,2	13,1	13	13,0	13	13,2	13,4
województwo małopolskie	12,2	12,5	12,4	12,1	11,7	11,4	11,3	11,2	11,3	11,2	11,4	11,6
powiat oświęcimski	14,7	15,1	14,9	14,5	13,9	13,5	13,5	13,3	13,2	13	13,4	13,7

Stopa bezrobocia w 2013r. i 2014r. została skorygowana przez GUS ze względu na ustalenie ostatecznej liczby pracujących poza rolnictwem.

Wykres nr 2. Liczba osób bezrobotnych w Powiecie Oświęcimskim w 2014r.



Wykres nr 3. Liczba bezrobotnych w poszczególnych miesiącach 2008, 2009, 2010, 2011, 2012, 2013 i 2014 roku w Powiecie Oświęcimskim



Liczba osób bezrobotnych w Powiecie Oświęcimskim według stanu na dzień 31.12.2014r. spadła w stosunku do miesiąca grudnia 2013r. o 1385 osób.

Tabela nr 4. Liczba bezrobotnych w poszczególnych miesiącach od 1999 do 2014 roku w Powiecie Oświęcimskim

<i>M- ce</i>	<i>I</i>	<i>II</i>	<i>III</i>	<i>IV</i>	<i>V</i>	<i>VI</i>	<i>VII</i>	<i>VIII</i>	<i>IX</i>	<i>X</i>	<i>XI</i>	<i>XII</i>
<i>Lata</i>												
1999	5807	6392	6600	6454	6264	6294	6467	6591	6800	6972	7191	7627
2000	8131	8298	8295	8102	7928	7936	8295	8290	8445	8510	8655	9091
2001	9482	9741	9788	9763	9748	9679	9651	9730	9845	10087	10466	10886
2002	11333	11319	11288	11204	10454	10415	10355	10297	10232	10255	10375	10738
2003	10981	11113	11146	11002	10481	10599	10474	10352	10369	10170	10366	10866
2004	11311	11413	11207	10931	10308	10390	10105	9986	9850	9671	9738	10028
2005	10331	10255	10020	9822	9411	9570	9405	9167	8877	9043	9112	9316
2006	9559	9497	9342	8882	8542	8292	7996	7874	7442	7359	7469	7734
2007	7880	7616	7066	6691	6235	6080	6055	5902	5708	5702	5794	5603
2008	5840	5793	5465	5165	4972	4803	4583	4502	4381	4363	4496	4751
2009	5389	5725	5981	5722	5519	5387	5348	5222	5221	5274	5404	5728
2010	6221	6392	6442	6138	6001	5780	5744	5681	5973	6064	6234	6531
2011	7006	7175	7251	6750	6424	6190	6090	6074	6113	6315	6430	6673
2012	7145	7294	7201	6970	6707	6486	6425	6483	6521	6467	6760	7117
2013	7733	8011	7847	7632	7261	7034	6999	6922	6844	6731	6931	7153
2014	7494	7395	7022	6549	6144	5928	5754	5718	5692	5648	5665	5768

Tabela nr 5. Liczba bezrobotnych kobiet zarejestrowanych w Powiecie Oświęcimskim w 2014r. w porównaniu do ogólnej liczby bezrobotnych.

M-ce	I	II	III	IV	V	VI	VII	VIII	IX	X	XI	XII
Ilość bezrobotnych	7494	7395	7022	6549	6144	5928	5754	5718	5692	5648	5665	5768
w tym kobiet	4158	4099	3884	3658	3481	3401	3353	3358	3320	3310	3282	3292
% udział kobiet w ogólnej liczbie bezrobotnych	55%	55%	55%	56%	57%	57%	58%	59%	58%	59%	58%	57%

W dalszym ciągu znacznym bezrobociem zagrożone są kobiety. Liczba bezrobotnych kobiet wg stanu na dzień 31.12.2014 r. wynosiła 3 292 co stanowi spadek w porównaniu do 31.12.2013 r. o 694 osoby.

Tabela nr 6. Liczba bezrobotnych z prawem do zasiłku w latach 2001 - 2014r.

Liczba bezrobotnych z prawem do zasiłku	I	II	III	IV	V	VI	VII	VIII	IX	X	XI	XII
2001	2028	1938	1879	2006	1842	1775	1859	1662	1609	1801	1688	1880
2002	2150	1733	1670	1605	1552	1414	1139	1114	1136	1142	1158	1151
2003	1194	1187	1175	1060	1018	1049	952	871	925	937	952	1053
2004	1268	1268	1247	1111	1036	1024	906	839	828	846	875	935
2005	1092	1085	1056	1005	905	884	884	857	886	904	951	1037
2006	1186	1181	1144	1065	1005	957	860	818	777	860	873	939
2007	981	938	823	773	692	721	726	647	633	697	732	749
2008	821	813	749	707	656	657	652	631	632	708	778	937
2009	1159	1260	1318	1261	1189	1158	1093	1035	1015	990	1035	1064
2010	1226	1242	1209	1145	1121	1047	967	964	942	958	1014	1072
2011	1192	1230	1220	1128	1079	1036	974	1028	1055	1145	1218	1244
2012	1429	1445	1367	1290	1208	1146	1065	1030	1027	1042	1149	1219
2013	1470	1573	1567	1465	1297	1241	1204	1116	1019	958	977	1020
2014	1119	1064	970	898	839	807	755	728	737	732	739	782

Liczba osób bezrobotnych z prawem do zasiłku według stanu na 31.12.2014 r. wynosi 782 osoby w porównaniu do 31.12.2013 r. nastąpił spadek liczby osób uprawnionych do zasiłku dla

bezrobotnych o 238 osób, nastąpił również spadek udziału procentowego osób z prawem do zasiłku w stosunku do ogólnej liczby osób bezrobotnych.

Tabela nr 7. Procentowy udział bezrobotnych z prawem do zasiłku w stosunku do ogólnej liczby bezrobotnych w latach 2002 – 2014r.

	I	II	III	IV	V	VI	VII	VIII	IX	X	XI	XII
2001 %	21,4	19,9	19,2	20,5	18,9	18,3	19,3	17,1	16,3	17,9	16,1	17,3
2002 %	19,0	15,3	14,8	14,3	14,8	13,6	11,0	10,8	11,1	11,1	11,2	10,7
2003 %	10,9	10,7	10,5	9,6	9,7	9,9	9,1	8,4	8,9	9,2	9,2	9,7
2004 %	11,2	11,1	11,1	10,2	10,0	9,8	8,9	8,4	8,4	8,7	9,0	9,3
2005 %	10,6	10,6	10,5	10,2	9,6	9,2	9,4	9,3	10,0	9,9	10,4	11,1
2006 %	12,4	12,4	12,2	12,0	11,8	11,5	10,8	10,4	10,4	11,7	11,7	12,1
2007 %	12,4	12,3	11,6	11,5	11,1	11,6	12,0	11,0	11,1	12,2	12,6	13,4
2008 %	14,1	14,0	13,7	13,7	13,2	13,7	14,2	14,0	14,4	16,2	17,3	19,7
2009 %	21,5	22,0	22,0	22,0	21,5	21,5	20,4	19,8	19,4	18,8	19,2	18,6
2010 %	19,7	19,4	18,8	18,7	18,7	18,1	16,8	17,0	15,8	15,8	16,3	16,4
2011 %	17,0	17,1	16,8	16,7	16,8	16,7	16,0	16,9	17,3	18,1	18,9	18,6
2012 %	20	19,8	19,0	18,5	18,0	17,7	16,6	15,9	15,7	16,1	17	17,1
2013 %	19,0	19,6	20,0	19,2	17,9	17,6	17,2	16,1	14,9	14,2	14,1	14,3
2014 %	14,9	14,4	13,8	13,7	13,7	13,6	13,1	12,7	12,9	13,0	13,0	13,6

Tabela nr 8. Wybrane grupy bezrobotnych w szczególnej sytuacji na rynku pracy w poszczególnych miesiącach 2014r.

<i>Miesiące</i>	<i>I</i>	<i>II</i>	<i>III</i>	<i>IV</i>	<i>V</i>	<i>VI</i>	<i>VII</i>	<i>VIII</i>	<i>IX</i>	<i>X</i>	<i>XI</i>	<i>XII</i>
Bezrobotni do 25 roku życia	1497	1422	1309	1175	1064	1008	963	966	996	959	914	908
Długotrwale bezrobotni	3682	3745	3658	3466	3303	3270	3187	3151	3106	3090	3134	3186
Bezrobotni powyżej 50 roku życia	1755	1750	1704	1623	1535	1487	1451	1409	1420	1405	1448	1507

Wykres nr 4. Podział osób bezrobotnych według wykształcenia; stan na dzień 31.12.2014r.

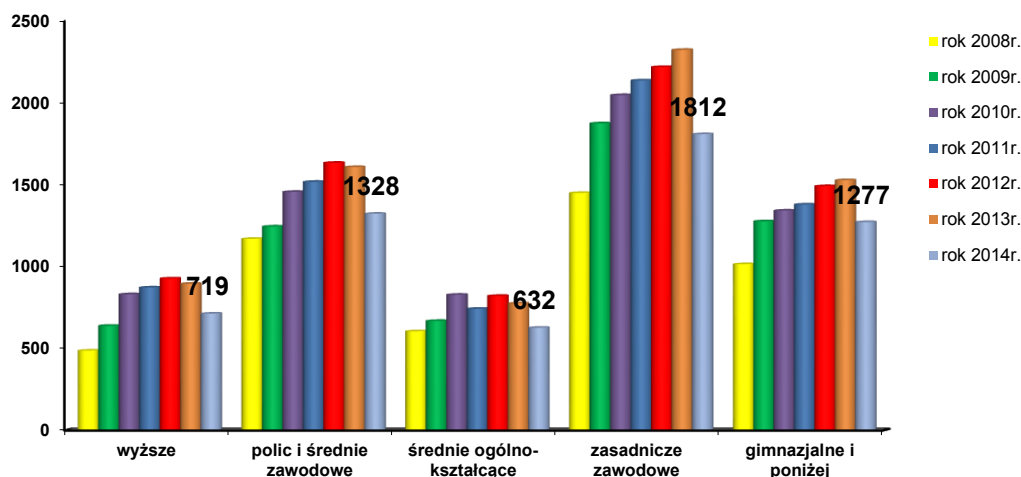
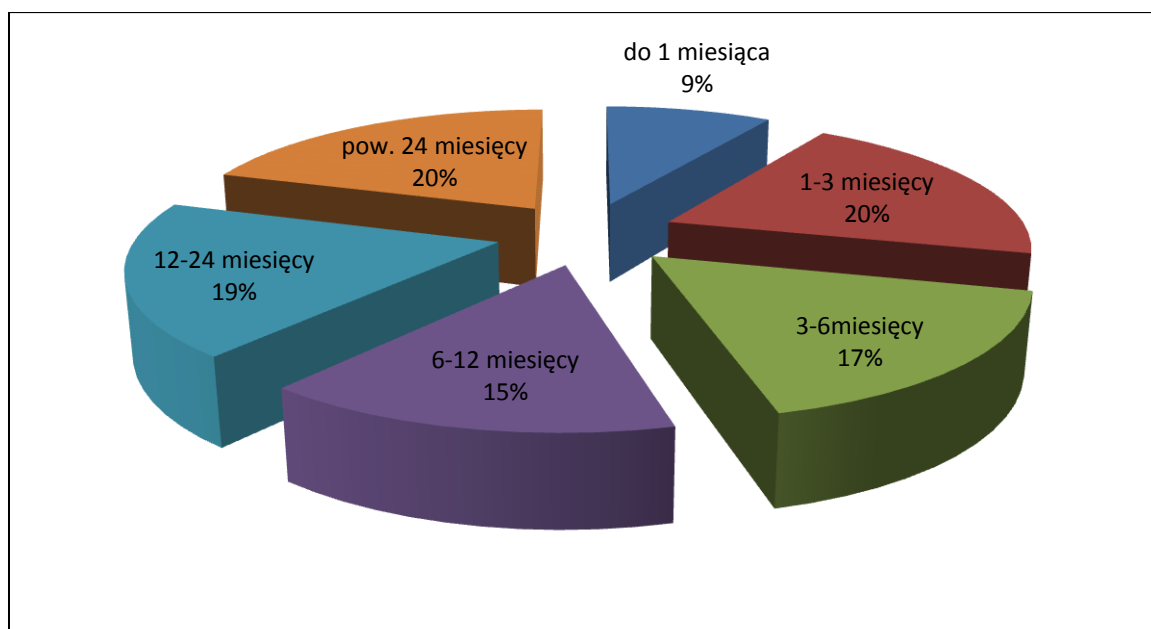


Tabela nr 9. Struktura bezrobotnych w poszczególnych kwartałach oraz procentowy udział poszczególnych grup bezrobotnych w ogólnej ich liczbie w 2014r.

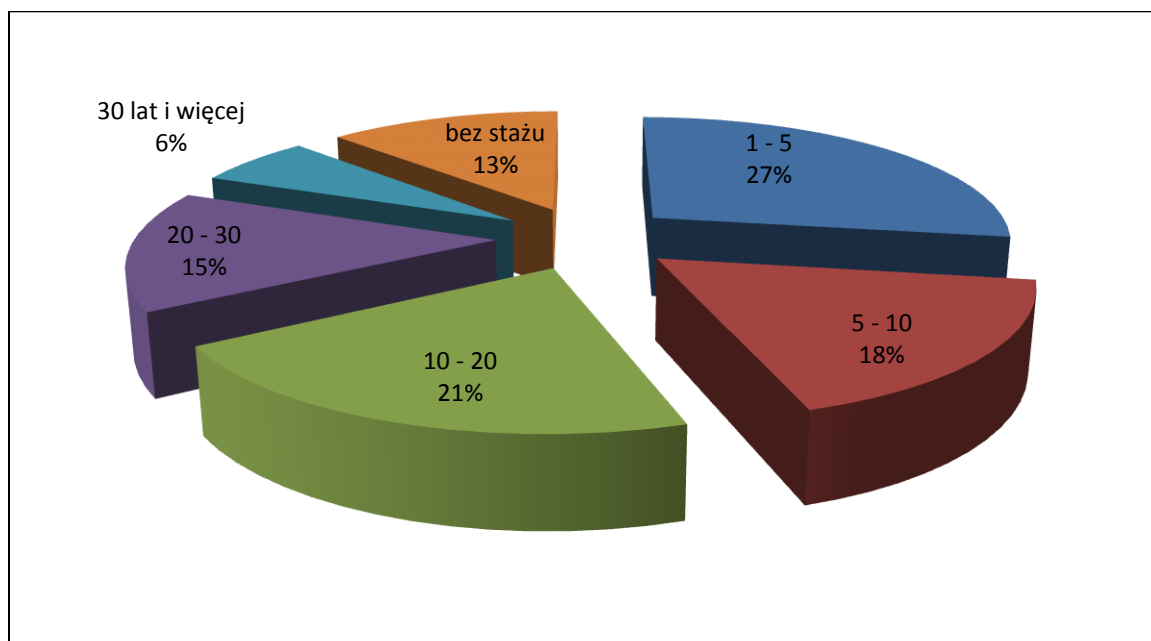
Wyszczególnienie		I kwartał	%	II kwartał	%	III kwartał	%	IV kwartał	%
Czas pozostawania bez pracy	do 1	533	8%	489	8%	771	13%	525	9%
	1-3	1205	17%	742	13%	862	15%	1161	20%
	3-6	1341	19%	1019	17%	699	12%	989	17%
	6-12	1360	19%	1292	22%	1113	20%	880	15%
	12-24	1367	20%	1211	20%	1115	20%	1055	19%
	pow. 24	1216	17%	1175	20%	1132	20%	1158	20%
Wiek	18 - 24	1309	19%	1008	17%	996	17%	908	16%
	25 - 34	1972	28%	1624	27%	1574	28%	1580	27%
	35 - 44	1373	20%	1242	21%	1193	21%	1225	21%
	45 - 54	1438	20%	1213	21%	1139	20%	1234	22%
	55 - 59	727	10%	657	11%	604	11%	630	11%
	60 - 64 lata	203	3%	184	3%	186	3%	191	3%
Wykształ	wyższe	900	13%	750	13%	765	13%	719	13%

cenie	<i>polic. i średnie zawodowe</i>	1590	23%	1375	23%	1337	24%	1328	23%
	<i>średnie ogólnokształcące</i>	762	11%	645	11%	658	12%	632	11%
	<i>zasadnicze zawodowe</i>	2250	31%	1868	31%	1735	30%	1812	31%
	<i>gimnazjalne i poniżej</i>	1520	22%	1290	22%	1197	21%	1277	22%
Staż pracy	<i>do 1 roku</i>	1357	19%	1139	19%	1145	20%	1146	20%
	<i>1- 5</i>	1582	23%	1303	22%	1221	21%	1253	22%
	<i>5-10</i>	981	14%	843	14%	825	15%	834	14%
	<i>10-20</i>	1140	16%	979	17%	941	17%	981	17%
	<i>20-30</i>	837	12%	706	12%	664	12%	695	12%
	<i>30 lat i więcej</i>	368	5%	325	5%	255	4%	268	5%
	<i>bez stażu</i>	757	11%	633	11%	641	11%	591	10%
razem		7022	100%	5928	100%	5692	100%	5768	100%

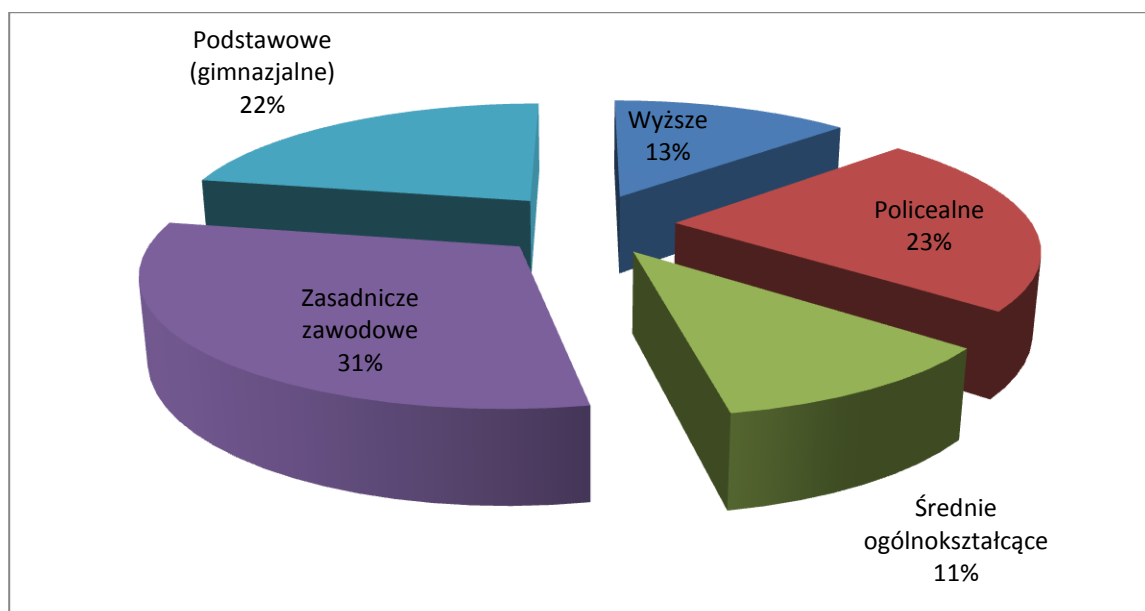
Wykres nr 5. Procentowy udział osób bezrobotnych według czasu pozostawania bez pracy w ogólnej liczbie bezrobotnych; stan na dzień 31.12.2014r.



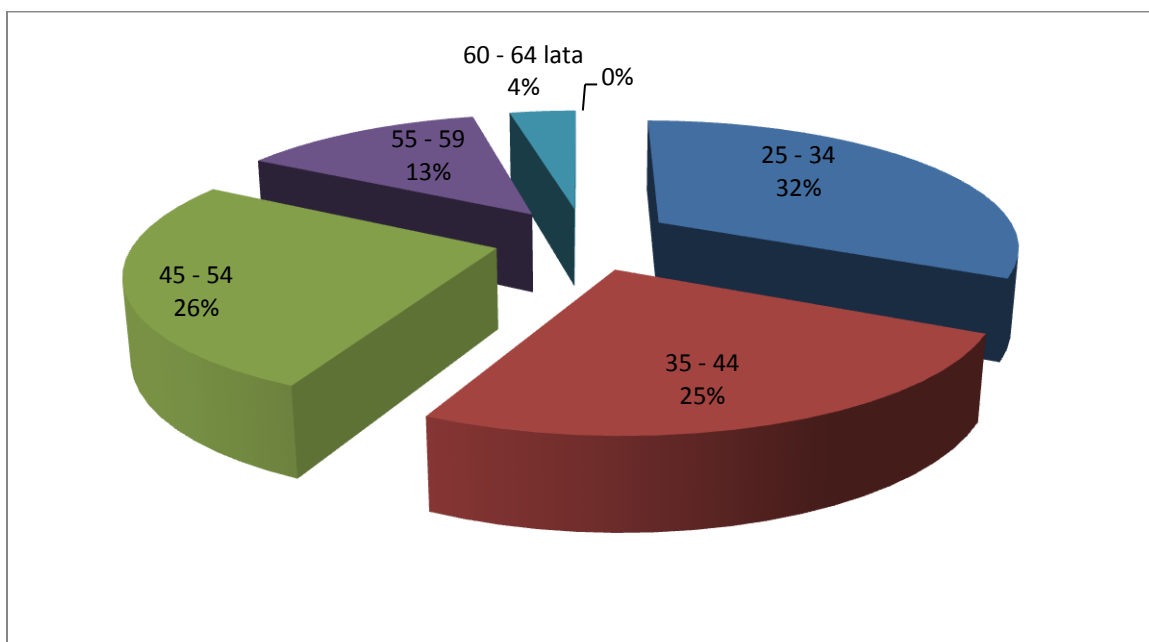
Wykres nr 6. Procentowy udział osób bezrobotnych według stażu pracy w ogólnej liczbie bezrobotnych; stan na dzień 31.12.2014r.



Wykres nr 7. Procentowy udział osób bezrobotnych według wykształcenia w ogólnej liczbie bezrobotnych; stan na dzień 31.12.2014r.



Wykres nr 8. Procentowy udział osób bezrobotnych według wieku w ogólnej liczbie bezrobotnych; stan na dzień 31.12.2013r.



Wykres nr 9. Bezrobotni według wieku; stan na dzień 31.12.2014r.

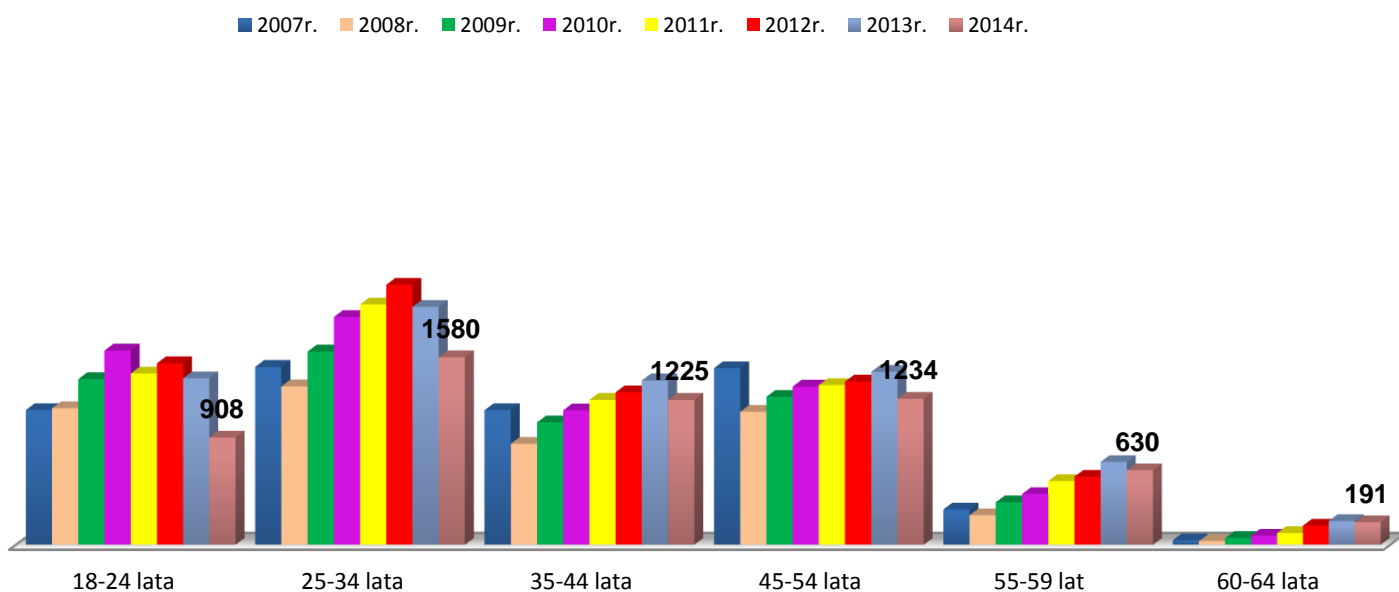
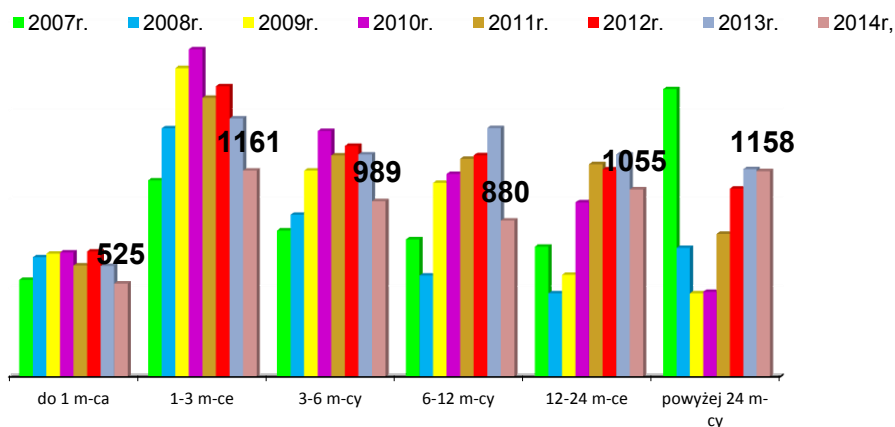


Tabela nr 10. Bezrobotni według czasu pozostawania bez pracy; stan na dzień 31.12.2014r. w porównaniu do poprzednich lat 2003-2013

ROK	Do 1 miesiąca	1-3 miesięcy	3-6 miesięcy	6-12 miesięcy	12-24 Miesiące	Powyżej 24 miesięcy
2003	970	1550	1530	1599	1900	3317
2004	805	1630	1402	1492	1519	3180
2005	823	1592	1332	1390	1395	2784
2006	644	1633	1022	1077	1092	2266
2007	546	1106	824	774	733	1620
2008	673	1399	913	570	470	726
2009	693	1738	1161	1092	574	470
2010	700	1844	1384	1142	982	479
2011	627	1571	1246	1227	1197	805
2012	706	1636	1300	1247	1168	1060
2013	624	1455	1252	1401	1252	1169
2014	525	1161	989	880	1055	1158

Wykres nr 10. Bezrobotni według czasu pozostawania bez pracy; stan na dzień 31.12.2014



Na stan liczby bezrobotnych ma wpływ zarówno liczba nowo rejestrujących się osób, jak i liczba osób, które zostaną wyrejestrowane.

Tabela nr 11. „Napływ” i „odpływ” bezrobotnych w 2014r.

Miesiące	I	II	III	IV	V	VI	VII	VIII	IX	X	XI	XII	Razem
„Napływ” bezrobotnych	971	654	593	542	504	514	760	717	874	823	705	851	8508
„Odpływ” bezrobotnych	630	753	966	1015	909	730	934	753	900	867	688	748	9893
Przyrost	341	-	-	-	-	-	-	-	-	-	17	103	-
Spadek	-	-99	-373	-473	-405	-216	-174	-36	-26	-44	-	-	-

Wykres nr 11. „Napływ” i „odpływ” bezrobotnych w 2014 roku

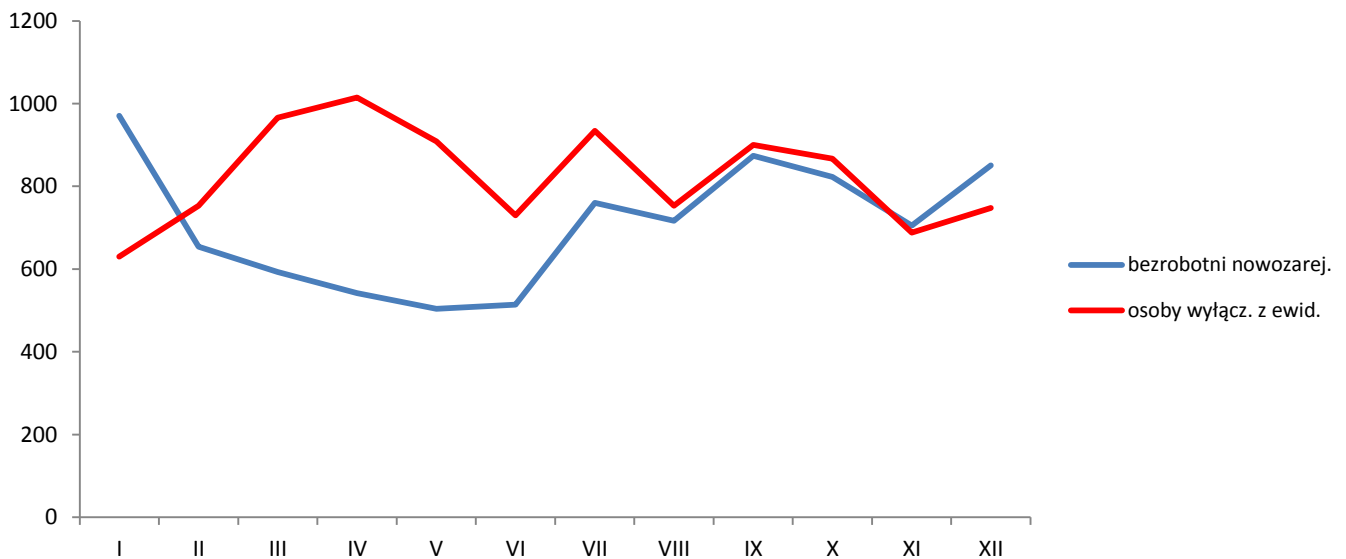


Tabela nr 12. Zgłaszane oferty pracy w 2014r.

Miesiące	I	II	III	IV	V	VI	VII	VIII	IX	X	XI	XII	Razem
Oferty zgłoszone	181	275	472	289	304	286	352	376	274	325	275	138	3547

Tabela nr 13. Liczba osób bezrobotnych zamieszkałych na wsi i długotrwale bezrobotnych w poszczególnych miesiącach 2014 roku

Miesiące	I	II	III	IV	V	VI	VII	VIII	IX	X	XI	XII
Zamieszkali na wsi	3098	3011	2830	2646	2471	2390	2351	2340	2293	2261	2244	2275
Bezrobotni długotrwale	3682	3745	3658	3466	3303	3270	3187	3151	3106	3090	3134	3186

Bezrobotnym długotrwale - oznacza to bezrobotnego pozostającego w rejestrze powiatowego urzędu pracy łącznie przez okres ponad 12 miesięcy w okresie ostatnich 2 lat, z wyłączeniem okresów odbywania stażu i przygotowania zawodowego w miejscu pracy.

Wykres nr 12. Liczba bezrobotnych wyłączonych z ewidencji w tym podejmujący pracę w 2014r.

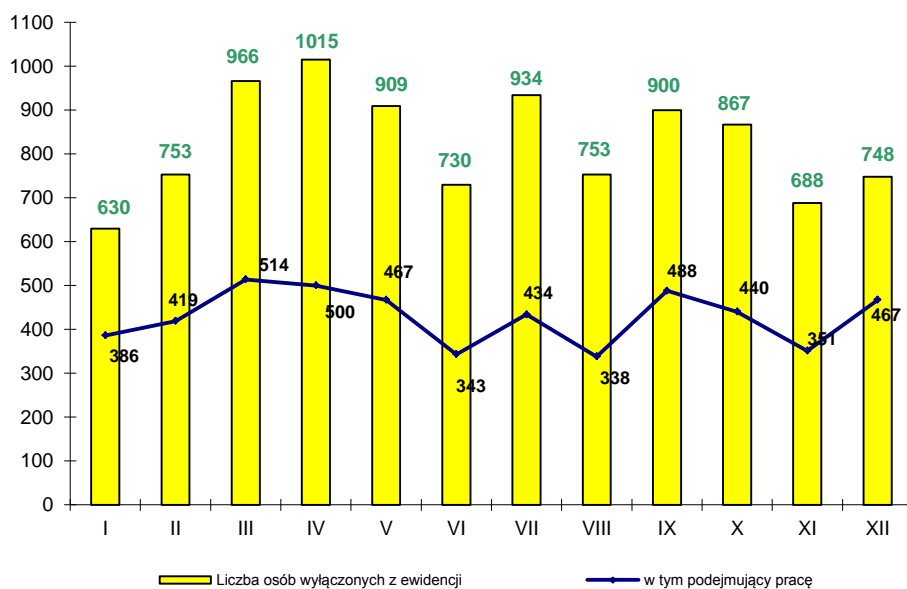


Tabela nr 14. Liczba bezrobotnych wyłączonych z ewidencji w tym podejmujący pracę w 2014r.

Miesiące	I	II	III	IV	V	VI	VII	VIII	IX	X	XI	XII	razem
Liczba osób wyłączonych z ewidencji	630	753	966	1015	909	730	934	753	900	867	688	748	9893
W tym podejmujący pracę (bez staży i przygotowania zawodowego)	386	419	514	500	467	343	434	338	488	440	351	467	5147
W tym pracę subsydiowaną	15	22	44	58	59	38	24	25	56	42	30	74	487

Wskaźnik płynności rynku pracy, czyli wyrażony w procentach stosunek liczby bezrobotnych, którzy podjęli pracę do liczby nowo zarejestrowanych na koniec grudnia 2014r. ukształtował się na poziomie 54,88 %.

Tabela nr 15. Wskaźnik płynności rynku pracy w 2014r.

miesiące	bezrobotni nowo rejestrowani	podejmujący pracę	wskaźnik płynności rynku pracy
I	971	386	39,75%
II	654	419	64,07%
III	593	514	86,68%
IV	542	500	92,25%
V	504	467	92,66%
VI	514	343	66,73%
VII	760	434	57,11%
VIII	717	338	47,14%
IX	874	488	55,84%
X	823	440	53,46%
XI	705	351	49,77%
XII	851	467	54,88%

Tabela nr 16. Bilans osób zarejestrowanych w PUP w Oświęcimiu wg stanu na dzień 31.12.2014r.

Wyszczególnienie	Liczba osób
Bezrobotni	5768
Poszukujący pracy	124
Razem:	5892

Tabela nr 17. Ilość bezrobotnych w podziale ze względu na wiek według stanu na 31.12.2014r. w poszczególnych gminach Powiatu Oświęcimskiego

Wyszczególnienie	Wiek						SUMA
	18-24	25-34	35-44	45-54	55-59	60-64	
Brzeszcze	84	171	132	101	58	10	556
Chelmek	69	123	92	91	52	10	437
Osiek	55	64	49	59	17	10	254
Oświęcim – gmina	96	114	92	97	63	13	475
Oświęcim- miasto	205	492	371	373	198	63	1702
Polanka Wielka	26	28	17	13	5	5	94
Przeciszów	45	64	43	47	21	5	225
Zator	88	129	95	82	46	14	454
Kęty	240	395	334	371	170	61	1571

Tabela nr 18. Ilość bezrobotnych w podziale ze względu na poziom wykształcenia według stanu na 31.12.2014r. w poszczególnych gminach Powiatu Oświęcimskiego

Wyszczególnienie	Wykształcenie				
	wyższe	policjalne, średnie zawodowe	średnie ogólnokształcące	zasadnicze zawodowe	podstawowe i niepełne podstawowe
Brzeszcze	94	141	61	143	117
Chelmek	64	95	51	124	103
Osiek	28	51	28	100	47
Oświęcim – gmina	74	138	59	134	70
Oświęcim - miasto	233	357	195	462	455
Polanka Wielka	11	24	8	36	15
Przeciszów	23	50	26	84	42
Zator	39	119	43	157	96
Kęty	153	353	161	572	332
Powiat Oświęcimski	719	1328	632	1812	1277

Tabela nr 19. Ilość bezrobotnych w podziale ze względu na staż pracy według stanu na 31.12.2014r. w poszczególnych gminach Powiatu Oświęcimskiego

Wyszczególnienie	Staż pracy w latach						
	do 1 roku	1-5	5-10	10-20	20-30	30 lat i więcej	bez stażu
Brzeszcze	116	130	81	83	49	29	68
Chelmek	104	87	56	74	70	17	29
Osiek	38	67	35	47	24	9	34
Oświęcim – gmina	102	98	52	78	60	22	63
Oświęcim - miasto	389	369	252	260	191	79	162
Polanka Wielka	18	22	12	12	12	3	15
Przeciszów	42	48	25	50	23	15	22
Zator	98	100	75	69	47	11	54
Kęty	239	332	246	308	219	83	144
Powiat Oświęcimski	1146	1253	834	981	695	268	591

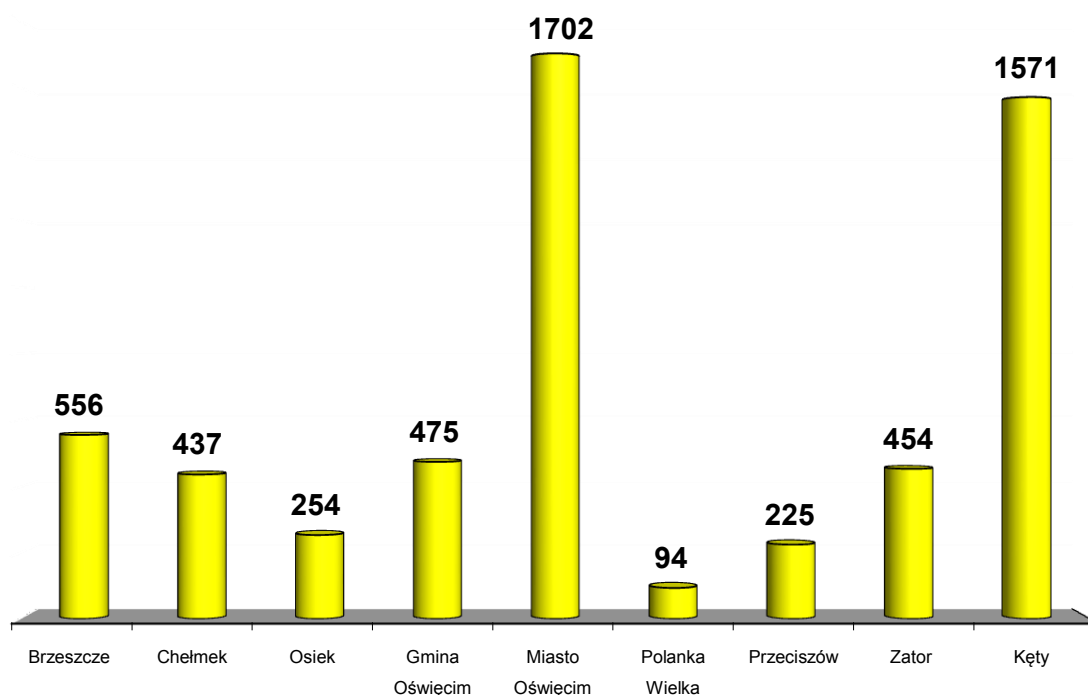
Tabela nr 20. Ilość bezrobotnych w podziale ze względu na czas pozostawania bez pracy według stanu na 31.12.2014r. w poszczególnych gminach Powiatu Oświęcimskiego

Wyszczególnienie	Czas pozostawania bez pracy w miesiącach					
	do 1	1-3	3-6	6-12	12-24	pow. 24
Brzeszcze	40	119	114	88	111	84
Chelmek	45	104	65	74	81	68
Osiek	24	61	45	31	39	54
Oświęcim - gmina	53	97	91	63	87	84
Oświęcim – miasto	173	322	269	260	327	351
Polanka Wielka	8	22	19	10	13	22
Przeciszów	22	63	47	32	31	30
Zator	47	89	80	55	65	118
Kęty	113	284	259	267	301	347
Powiat Oświęcimski	525	1161	989	880	1055	1158

Tabela nr 21. Ilość osób bezrobotnych w poszczególnych gminach Powiatu Oświęcimskiego według stanu na koniec IV kwartału 2014r.

Wyszczególnienie	IV Kwartał
Brzeszcze	556
Chelmek	437
Osiek	254
Gmina Oświęcim	475
Miasto Oświęcim	1702
Polanka Wielka	94
Przeciszów	225
Zator	454
Kęty	1571

Wykres nr 13. Liczba osób bezrobotnych w gminach Powiatu Oświęcimskiego według stanu na dzień 31.12.2014r.



II. Realizacja zadań w zakresie ewidencji i świadczeń

II.1. Rejestracja osób bezrobotnych

W okresie od 01.01.2014r. do 31.12.2014r. w Powiatowym Urzędzie Pracy w Oświęcimiu zarejestrowało się ogółem **8 665 osób** w tym:

- 8 508 - osób bezrobotnych,
- 157 - osób poszukujących pracy.

W porównaniu z 2013r. nastąpił spadek liczby rejestrujących się o **1633 osoby** w skali całego roku. Średnia miesięczna rejestracji kształtowała się na poziomie **722 osoby** /858 osób w 2013r./

Spośród osób bezrobotnych, które zarejestrowały się w 2014r. było m.in.:

- 1 696 - osób rejestrujących się po raz pierwszy (19,9%),
- 1 111 - osób dotychczas niepracujących (13,1%),
- 637 - osób zwolnionych z przyczyn zakładu pracy (7,5%),
- 1 847 - osób z prawem do zasiłku (21,7%).

W porównaniu do roku 2013 nastąpił spadek liczby osób rejestrujących się, zwolnionych z przyczyn dotyczących zakładu pracy (w 2013r. – 1197 osób). Spadła również liczba osób rejestrujących się po raz pierwszy (2 245 osoby w 2013r.) oraz osób posiadających prawo do

zasiłku (2 828 osób w 2013r.). Podobnie jak w latach poprzednich większość wśród rejestrowanych osób bezrobotnych stanowiły **kobiety (4747 osób –54,8 %)**. W porównaniu z 2013r. nastąpił wzrost procentowy udziału kobiet w ogólnej liczbie rejestrujących (w 2013r. kobiety stanowiły 52%).

Osoby bez prawa do zasiłku stanowiły 78,3 % ogółu rejestrujących się w 2014r. – **6 661 osób** (7 308 osób w 2013r.).

Wśród osób **bezrobotnych będących w szczególnej sytuacji na rynku pracy** w 2014r. zarejestrowano:

długotrwale bezrobotnych	3 326 osób	(39,1 %),
bez wykształcenia średniego	3 774 osoby	(44,4 %),
bez doświadczenia zawodowego	1 971 osób	(23,2 %),
bez kwalifikacji zawodowych	2 669 osób	(29,5 %),
do 25 roku życia	2 619 osób	(31,4 %),
powyżej 50 roku życia	1 482 osoby	(17,4 %).

Porównując powyższe dane do roku 2013 zauważyć należy spadek liczby rejestrujących się osób w każdej z kategorii.

W 2014r. wyłączono z ewidencji bezrobotnych **9 893 osoby**, z czego największą grupę stanowiły:

- 5 147 - osób podejmujących zatrudnienie (52 %),
- 2 095 - osób, które nie potwierdziły gotowości do podjęcia zatrudnienia (21,1%),
- 501 - osób, które złożyły rezygnację ze statusu osoby bezrobotnej (5,1%),
- 112 - osób, które odmówiły przyjęcia oferty zatrudnienia lub innej formy pomocy (1,1%).

Porównując powyższe dane z 2013r. należy zauważyć ogólny spadek ilości osób wyłączonych z ewidencji osób bezrobotnych (w 2013r. – 10 100 osób)

W związku z obsługą osób bezrobotnych i poszukujących pracy Urząd w 2014r. wydał :
ponad **20 540 decyzji administracyjnych**,
ponad **12 963 zaświadczeń** (celem przedłożenia w Ośrodkach Pomocy Społecznej, Sądach, Spółdzielniach Mieszkaniowych, Bankach, ZUS i innych).

Wynikiem współpracy z partnerami rynku pracy było wydanie ponad **3 150 pisemnych odpowiedzi** na wnioski o udostępnienie danych dotyczących osób zarejestrowanych w tutejszym Urzędzie Pracy.

W 2014r. do Urzędu wpłynęło **150 odwołań** od wydanych decyzji, z czego - 8 decyzji zostało uchylonych i przekazanych do ponownego rozpatrzenia.

Od dnia 01.01.2014r. do dnia 31.12.2014r. przyznano:

- 1 847 zasiłków dla bezrobotnych,
- 473 dodatki aktywizacyjne,
- 1 074 stypendia, z czego:
 - 128 stypendiów z tytułu szkolenia,
 - 946 stypendiów z tytułu odbywanego stażu.

W roku 2013 nastąpił spadek liczby osób rejestrujących się po okresie zatrudnienia poza granicami kraju, głównie w krajach UE. W okresie 01.01.2014r. – 31.12.2014r. **zarejestrowało się 235 osób powracających do kraju po pracy za granicą** (w 2013r. - 243 osoby).

W 2014r. w Urzędzie zarejestrowało się **14 osób z prawem do zasiłku transferowanego z innego kraju UE**. Zasiłek taki przyznawany jest przez kraj UE, w którym osoba pozostawała w zatrudnieniu i na wniosek osoby, transferowany jest do kraju, do którego poszukujący pracy udał się w celu poszukiwania zatrudnienia.

II.2. Rejestracja osób niepełnosprawnych

Wśród osób rejestrujących się w Urzędzie odrębną grupę stanowią osoby niepełnosprawne rejestrowane jako osoby bezrobotne lub poszukujące pracy.

Niepełnosprawni bezrobotni, to osoby z orzeczeniem o stopniu niepełnosprawności, które nie posiadają przyznanego świadczenia z tytułu stopnia niepełnosprawności.

Osoby niepełnosprawne poszukujące pracy, to osoby z orzeczonym stopniem niepełnosprawności, które są uprawnione do pobierania renty lub innych świadczeń z tytułu przyznanego stopnia niepełnosprawności lub osoby pozostające w zatrudnieniu.

W okresie od 01.01.2014r. do 31.12.2014r. w Powiatowym Urzędzie Pracy w Oświęcimiu zarejestrowały się **ogółem 633 osoby** z orzeczonym stopniem niepełnosprawności, z czego:

- jako osoby bezrobotne - 542 osoby (w tym 280 kobiet – 38%),
- jako poszukujący pracy - 91 osób (w tym 27 kobiet – 30%).

W porównaniu do roku 2013 nastąpił spadek w ogólnej liczbie rejestrujących się osób niepełnosprawnych o 39 osób.

Wśród niepełnosprawnych bezrobotnych zarejestrowanych w 2014r. było:

- 161 osób długotrwale bezrobotnych (30 %),
- 498 osób rejestrujących się po raz kolejny (92 %),
- 132 osoby bez kwalifikacji zawodowych (24 %),
- 220 osób z wykształceniem co najmniej średnim (41 %),
- 510 osób poprzednio pracujących (94 %),
- 36 osób zwolnionych z przyczyn dotyczących zakładu pracy (7% osób poprzednio pracujących),
- 217 osób powyżej 50 roku życia (40 %),
- 63 osoby do 25 roku życia (12 %).

Pośród osób niepełnosprawnych poszukujących pracy zarejestrowanych w 2014r. było:

- 78 osób rejestrujących się po raz kolejny (86 %),
- 80 osób poprzednio pracujących (88 %),
- 11 osób do 25 roku życia (12%),
- 21 osób powyżej 50 roku życia (23 %),
- 40 osób z wykształceniem co najmniej średnim (44 %),
- 24 osoby bez kwalifikacji zawodowych (26 %).

Na dzień 31.12.2014r. w rejestrze osób bezrobotnych i poszukujących pracy pozostawały **474 osoby niepełnosprawne** (na koniec 2013r. – 498 osób), w tym:

- 392 osoby bezrobotne,
- 82 osoby poszukujące pracy.

W 2014r. z ewidencji osób bezrobotnych wyłączono 574 osoby niepełnosprawne, z czego:

- 222 osoby podjęły zatrudnienie (39 %),
- 96 osób, które nie potwierdziły gotowości do podjęcia zatrudnienia lub złożyły rezygnację ze statusu bezrobotnego (17 %),
- 3 osoby, które odmówiły przyjęcia oferty zatrudnienia lub innej formy pomocy (0,5 %).

Wśród osób niepełnosprawnych w 2014r. status poszukującego pracy utraciły 104 osoby z czego:

- 56 osób, które nie potwierdziły gotowości do podjęcia zatrudnienia lub złożyły rezygnację ze statusu poszukującego pracy (54%),
- 10 osób, które straciły status osoby niepełnosprawnej (10%).

III. Organizacja i zarządzanie

III.1 Struktura organizacyjna

W roku 2014 został uchwalony nowy Regulamin Organizacyjny w związku z wejściem w życie w dniu 27 maja 2014r. ustawy z dnia 14 marca 2014 o zmianie ustawy o promocji zatrudnienia i instytucjach rynku pracy oraz niektórych innych ustaw (Dz. U. z 2014r, poz.589). W/w ustawa wprowadziła znaczne zmiany w zakresie funkcjonowania urzędów pracy w szczególności wprowadziła nowe rozwiązania systemowe w zakresie funkcjonowania PUP oraz nowe instrumenty łagodzenia skutków bezrobocia. Dostosowanie organizacji PUP do rozwiązań wprowadzonych ustawą wymógł przeprowadzenia kompleksowej reorganizacji PUP w Oświęcimiu. Do końca 2014r. zostały przeprowadzone zmiany kadrowe oraz lokalowe zarówno w PUP w Oświęcimiu jak i w Filii PUP w Kętach.

Zgodnie z nowym Regulaminem Organizacyjnym w PUP tworzy się następujące komórki organizacyjne:

Centrum Aktywizacji Zawodowej – symbol organizacyjny komórki – CAZ – w skład, którego wchodzi:

Referat Usług Rynku Pracy – symbol organizacyjny komórki RU,

Referat Instrumentów Rynku Pracy – symbol organizacyjny komórki – RI.

Dział Ewidencji – symbol organizacyjny – DE.

Dział Finansowo – Księgowy – symbol organizacyjny jednostki – DF – w skład, którego wchodzi samodzielne stanowisko ds. kontroli i windykacji – symbol organizacyjny komórki SK.

Dział Organizacyjno – Administracyjny – symbol organizacyjny komórki – DO.

Filię PUP w Kętach realizującą zadania ustawowe PUP w Oświęcimiu na obszarze Gminy Kęty.

W skład Filii PUP wchodzi:

- Stanowisko(a) ds. pośrednictwa, poradnictwa i szkoleń,
- Stanowisko(a) ds. instrumentów rynku pracy,
realizujące zadania z zakresu działania Centrum Aktywizacji Zawodowej,
- Stanowisko(a) ds. finansowo - księgowych,
- Stanowisko(a) ds. organizacyjno-administracyjnych,
- Stanowisko(a) ds. informacji, ewidencji i świadczeń.

III.2 Zatrudnienie w Powiatowym Urzędzie Pracy w Oświęcimiu

Według stanu na dzień 31.12.2014 r. w PUP w Oświęcimiu zatrudnione były 74 osoby (w przeliczeniu na etaty 71 w tym 6 etatów w ramach projektu 6.1.2 oraz 4 etaty w ramach umowy na zastępstwo).

Tabela nr 22. Wykształcenie zatrudnionych w PUP w Oświęcimiu pracowników według stanu na dzień 31 grudnia.

Wykształcenie pracowników PUP	Ogółem	Wyższe	Policealne i średnie zawodowe	Średnie ogólnokształcące	Zasadnicze Zawodowe i inne
Rok					
2002	54	18	25	8	3
2003	61	29	23	7	2
2004	66	36	21	6	3
2005	69	45	15	7	2
2006	67	44	13	8	2
2007	65	44	14	5	2
2008	73*	50	15	6	2
2009	76*	53	12	9	2
2010	77*	56	12	7	2
2011	71*	54	10	5	2
2012	69*	52	10	5	2
2013	71*	58	8	3	2
2014	74*	62	7	3	2

*W tym 6 pracowników zatrudnionych w ramach projektu EFS 6.1.2. „Nowy Standard III” do 31.03.2015

Tabela nr 23. Ilość zatrudnionych pracowników w PUP w Oświęcimiu (w etatach), według stanu na 31 grudnia.

Zatrudnienie w Powiatowym Urzędzie Pracy w Oświęcimiu (etaty)													
Rok	2002	2003	2004	2005	2006	2007	2008	2009	2010	2011	2012	2013	2014
Zatrudnienie w ramach Funduszu Płac (w przeliczeniu na pełny etat)	39	41	41	48,5	63,63	62,63	65	62,38	62,38	58,5	58,5	58,5	61
Zatrudnienie w ramach PFRON-u i Funduszu Pracy (w przeliczeniu na pełny etat)	12	17	22	18,5	-	-	-	-	-	-	-	-	-

III.3 Organizacja urzędu i administrowanie systemem informatycznym

W roku 2014 PUP w Oświęcimiu kontynuował wdrożony w 2013r. system SEPI umożliwiający dwustronną wymianę danych o wspólnych beneficjentach objętych pomocą PUP i Ośrodków Pomocy Społecznej w Powiecie Oświęcimskim. Do osiągnięć w dziedzinie informatyzacji należy zaliczyć wymianę wyeksploatowanego sprzętu elektronicznego na energooszczędny, przyjazny środowisku oraz tańszy w eksploatacji. Ponadto rozbudowana została sieć teleinformatyczna.

IV. Gospodarka finansowa

IV.1 Fundusz Pracy

Wpływy

Na dzień 01.01.2014r. stan środków na rachunkach bankowych Funduszu Pracy oraz EFS wynosił 1.450.785,91 zł. W roku 2014 na rachunki Powiatowego Urzędu Pracy w Oświęcimiu wpłynęły środki w łącznej wartości 23.036.650,20 zł, z czego 22.555.701,97 zł to środki przekazane przez Ministerstwo Pracy i Polityki Społecznej. Tytuły wpływów obrazuje następująca tabela:

Tabela nr 24. Wpływy Funduszu Pracy

<i>Wyszczególnienie</i>	<i>Wykonanie na 30.06.2014r.</i>	<i>Wykonanie na 31.12.2014r.</i>
Środki z MPiPS	11.413.624,53	22.555.701,97
Odsetki bankowe	4.645,98	10.679,18
Odsetki karne	7.928,93	22.177,60

Przychody z ZUS z tytułu korekt składek od świadczeń dla bezrobotnych	154.058,63	182.075,41
Wpływy z lat ubiegłych – zwroty nienależnie pobranych świadczeń	136.160,06	266.016,04
Razem:	11.716.418,13	23.036.650,20

Wydatki

Ogółem wydatki Funduszu Pracy w 2014 r. wyniosły 23.188.752,37zł.

1/ pasywne formy przeciwdziałaniu bezrobociu:

wydatki 2014r. na pasywne formy przeciwdziałania bezrobociu obrazuje tabela nr 25:

Tabela nr 25. Wydatki nielimitowane

<i>Wyszczególnienie</i>	<i>Wykonanie na 30.06.2014r.</i>	<i>Wykonanie na 31.12.2014r.</i>
Zasiłki dla bezrobotnych	4.366.790,07	7.843.285,96
Składki ZUS	1.223.853,19	2.194.595,68
Dodatki aktywizacyjne	189.654,60	348.930,30
Świadczenia integracyjne	112.141,31	154.522,24
Razem:	5.892.439,17	10.541.334,18

2/ wydatki limitowane

Na finansowanie zadań fakultatywnych w 2014r. przyznano dla Powiatowego Urzędu Pracy w Oświęcimiu kwotę 780.100,00 zł.

Wydatki obrazuje poniższa tabela:

Tabela nr 26. Wydatki na zadania fakultatywne

Lp.	Zadania	<i>Wykonanie na 30.06.2014r.</i>	<i>Wykonanie na 31.12.2014r.</i>
1.	Koszty związane z organizowaniem partnerstwa lokalnego (koszty organizacji spotkań, konferencji z udziałem przedstawicieli instytucji partnerstwa lokalnego) (art.108, ust.1 pkt.2)	0,00	0,00
2.	Koszty szkolenia oraz przejazdu członków rad zatrudnienia (art. 108, ust. 1, pkt. 6)	0,00	0,00
3.	Dodatki do wynagrodzeń (art.100 ust. 1) (art.108, ust.1 pkt.27)	25.325,33	59.585,81
4.	Opracowanie i rozpowszechnianie informacji zawodowych oraz wyposażenia dla prowadzenia poradnictwa zawodowego (art.108, ust.1 pkt 30)	0,00	0,00

5.	Opracowanie, wydawanie i rozpowszechnianie informacji o usługach organów zatrudnienia oraz innych partnerów rynku pracy, dla bezrobotnych i poszukujących pracy oraz pracodawców (art.108, ust.1 pkt 31)	19.869,33	30.224,40
6.	Koszty wezwań, zawiadomień, zakupu lub druku kart rejestracyjnych i innych druków niezbędnych do ustalania uprawnień zasiłku i innych świadczeń z tytułu bezrobocia, przekazywania bezrobotnym należnych świadczeń pieniężnych oraz kosztów komunikowania się z pracodawcami, bezrobotnymi, poszukującymi pracy, organami rentowymi oraz urzędami skarbowymi (art.108, ust.1 pkt 32)	120.947,69	230.495,26
7.	Koszty badań, opracowania programów, ekspertyz, analiz, wydawnictw i konkursów dotyczących rynku pracy (art.108, ust.1, pkt 33)	0,00	0,00
8.	Koszty wprowadzania, rozwijania i eksploatacji systemu informatycznego w publicznych służbach zatrudnienia i OHP (art.108, ust.1 pkt 34)	59.701,91	302.700,76
9.	Wyposażenie klubów pracy oraz kosztów prowadzenia zajęć przez osoby nie będące pracownikami urzędów pracy (art.108, ust.1 pkt 37)	0,00	0,00
10.	Koszty szkolenia kadr publicznych służb zatrudnienia i kadr OHP (art.108, ust.1 pkt 38)	47.599,00	124.554,22
11.	Koszty postępowania sądowego i egzekucyjnego w sprawach nienależnie pobranych świadczeń i innych wypłat z FP (art.108, ust.1 pkt 43)	4.776,89	9.100,05
RAZEM:		278.220,15	756.660,50

Plan wydatków na aktywne formy przeciwdziałaniu bezrobociu ustalony został na 2014r. decyzjami Ministra Pracy i Polityki Społecznej w wysokości 12.155.700,00 zł.

Wydatki ogółem za 2014r. prezentuje poniższa tabela:

Tabela nr 27. Wydatki na aktywne formy przeciwdziałania bezrobociu ogółem

<i>Wyszczególnienie</i>	<i>Wydatki na 30.06.2014r.</i>	<i>Wydatki na 31.12.2014r.</i>
Szkolenia	119.592,31	474.908,39
w tym:		
koszty szkoleń	68.503,99	221.289,60
stypendia szkoleniowe	51.088,32	204.997,67
bon szkoleniowy	0,00	48.621,12
Prace interwencyjne	512.431,03	1.076.569,25
Składki do Kasy Rolniczego Ubezpieczenia Społecznego	709,00	1.966,00

Stypendia stażowe	1.625.920,63	4.993.310,35
Bon stażowy	0,00	25.199,01
Koszty doposażenia stanowisk pracy	559.937,47	1.326.702,45
Środki na podjęcie działalności gospodarczej	1.921.529,25	3.727.027,12
Refundacja wynagrodzeń prac społecznie użytecznych	43.094,40	245.875,52
Koszty składek ZUS od wynagrodzeń członków spółdzielni socjalnych	1.898,08	11.419,60
Badania lekarskie bezrobotnych	4.740,00	7.780,00
Razem:	4.789.852,17	11.890.757,69

Ponadto w związku z realizacją umów ze środków PFRON Powiatowy Urząd Pracy w Oświęcimiu wydatkował na dzień 31.12.2014r. na aktywizację osób niepełnosprawnych kwotę w wysokości 280.563,42 zł.

Tabela nr 28. Wydatki ogółem ze środków PFRON

<i>Wyszczególnienie</i>	<i>Wydatki na 30.06.2014r.</i>	<i>Wydatki na 31.12.2014r.</i>
Szkolenia	0,00	3.477,74
Prace interwencyjne	0,00	0,00
Stypendia stażowe	53.951,69	136.095,68
Środki na podjęcie działalności gospodarczej	35.000,00	70.000,00
Badania lekarskie bezrobotnych	430,00	990,00
Wyposażenie stanowisk pracy	0,00	70.000,00
Razem:	89.381,69	280.563,42

Tabela nr 29. Wydatki ogółem na aktywne formy przeciwdziałania bezrobociu

<i>Wyszczególnienie</i>	<i>Wydatki na 30.06.2014r.</i>	<i>Wykonanie na 31.12.2014r.</i>
Środki Funduszu Pracy	4.789.852,17	11.890.757,69
Środki PFRON	89.381,69	280.563,42
Razem	4.879.233,86	12.171.321,11

Ogółem w 2014 roku Powiatowy Urząd Pracy w Oświęcimiu na świadczenia dla bezrobotnych, wydatki fakultatywne, aktywne formy przeciwdziałania bezrobociu, ze środków Funduszu Pracy oraz PERON, wydatkował kwotę **23.469.315,79 zł**.

Ponadto ze środków budżetu wydatkowano łączną kwotę 7.399.935,06 zł, w tym na składkę na ubezpieczenie zdrowotne bezrobotnych bez prawa do zasiłku 4.156.420,26 zł

Ogółem wydatki PUP w 2014r. zamknęły się kwotą **30.869.250,85 zł**.

IV.2 Budżet

Szczegółowy opis wydatków budżetowych obrazuje poniższa tabela:

Tabela nr 30. Wykonanie planu wydatków budżetowych na 31.12.2014r.

Klasyfikacja budżetowa			Rodzaj zadania (C,W,Z)	Plan pierwotny	Plan po zmianach na 31.12.2014r.	Wykonanie na 31.12.2014r. (w gr)	Szczegółowy opis przeznaczenia wydatków
Dział	Rozdział	§ - pozycja					
1. Wydatki jednostek budżetowych(1.1+1.2) w tym:				7 469 076	7 167 156	7 132 287,98	
1.1 wydatki jednostek budżetowych - wynagrodzenia i składki od nich naliczane:				7 175 336	6 863 462	6 829 313,38	
853	85333	4010	W	1 871 340	2 118 196	2 115 312,61	Wynagrodzenia osobowe pracowników
853	85333	4040	W	145 891	145 891	145 887,70	Dodatkowe wynagrodzenie roczne

853	85333	4110	W	342 109	374 524	374 098,96	Składki na ubezpieczenie społeczne pracowników
853	85333	4120	W	48 756	37 014	36 893,85	Składki na fundusz pracy
853	85333	4170	W	500	700	700,00	Wynagrodzenia bezosobowe
851	85156	4130	Z	4 766 740	4 187 137	4 156 420,26	Składki na ubezpieczenie zdrowotne bezrobotnych
1.2 wydatki jednostek budżetowych - wydatki związane z realizacją statutowych zadań jb:				293 740	303 694	302 974,60	
853	85333	4140	W	2 000	0	0,00	
853	85333	4210	W	29 904	38 154	38 120,74	5.932,07 – materiały biurowe 2.857,15 – paliwo 18.351,69 – środki czystości 1.245,38 – woda mineralna 1.969,50 – wydatki na Targi Pracy 1.566,59 – aparaty telefoniczne, czajniki, wentylatory, 2.460,12 - wykładzina podłogowa, 3.738,24 – pozostałe zakupy
853	85333	4240	W	2 000	1 999	1 998,72	Prenumerata i zakup wydawnictw
853	85333	4260	W	107 900	96 420	96 419,89	51.394,21 – energia elektryczna 42.320,82 – centralne ogrzewanie 2.704,86 – woda
853	85333	4270	W	1 300	1 255	1 254,60	369,00 – konserwacja platformy dla inwalidów 885,60 – konserwacja systemu alarmowego
853	85333	4280	W	3 650	2 350	2 350,00	Badania lekarskie pracowników

853	85333	4300	W	34 000	50 590	50 588,04	2.094,31 - wykonanie pieczętek 2.890,50 - aktualizacja oprogramowania komputerowego 1.000,00 – Targi Pracy 1.300,16 – wywóz odpadów z Filii 4.039,65 – odprowadzanie ścieków 2.214,00 – monitoring budynku 4.088,32 – sprzątanie wokół budynku 2.335,00 – dopłata do okularów pracowników, 690,50 – obsługa Kasy Zapomogowo-Pożyczkowej 492,00 – przegląd przewodów kominowych, 365,31 – przegląd sprzętu p/poż, 3.500,00 – wykonanie kompleksowych pomiarów elektrycznych 2.468,40 – naprawa oświetlenia ewakuacyjnego 2.915,10 – wykonanie i montaż regału archiwalnego 2.317,10 - naprawa instalacji elektrycznej 5.166,00 – przeprowadzka w PUP 2.019,66 - montaż rolet i żaluzji, 1.985,39 – wymiana wykładziny 1.697,40 – niszczenie dokumentów archiwalnych 3.207,72 - wykonanie instalacji elektrycznej 3.801,52 - pozostałe usługi
853	85333	4360	W	2 900	2 607	2 606,70	Oplaty z tytułu zakupu usług telekomunikacyjnych telefonii komórkowej
853	85333	4370	W	9 000	5 813	5 812,20	Oplaty z tytułu zakupu usług telekomunikacyjnych telefonii stacjonarnej
853	85333	4410	W	7 000	6 349	6 345,56	2.802,94 – podróże służbowe krajowe, 136,30 - zakup biletów MPK 2.878,09 – ryczałty za używanie samochodu prywatnego do celów służbowych
853	85333	4430	W	3 800	3 452	3 452,00	Różne opłaty i składki – ubezpieczenie sprzętu
853	85333	4440	W	72 784	77 374	76 695,41	Odpis na Fundusz Świadczeń Socjalnych
853	85333	4480	W	10 129	10 129	10 129,00	Podatek od nieruchomości
853	85333	4510	W	150	0	0,00	

853	85333	4520	W	5 423	5 952	5 951,74	Oplaty na rzecz budżetów jednostek samorządu terytorialnego – wywóz odpadów
853	85333	4610	W	0	60	60,00	Koszty postępowania sądowego i prokuratorskiego - opłata za wpis do księgi wieczystej
853	85333	4700	W	1 800	1 190	1 190,00	Szkolenie BHP pracowników
2 dotacje na zadania bieżące²:							
3 świadczenia na rzecz osób fizycznych:							
4 wydatki na programy finansowane z udziałem środków, o których mowa w art. 5 ust 1 pkt 1 i 3 UPF:				260 061	262 799	259 488,85	
853	85333	4017-5	W	157 516	160 717	160 717,00	Wynagrodzenia osobowe pracowników (EFS działanie 6.1.2 – Nowy standard III)
853	85333	4019-5	W	18 412	18 412	18 411,38	Wynagrodzenia osobowe pracowników (EFS działanie 6.1.2 – Nowy standard III)
853	85333	4047-5	W	13 871	12 141	12 140,54	Dodatkowe wynagrodzenie roczne (EFS działanie 6.1.2 – Nowy standard III)
853	85333	4117-5	W	32 626	31 553	31 552,74	Składki na ubezpieczenie społeczne (EFS działanie 6.1.2 – Nowy standard III)
853	85333	4127-5	W	4 650	4 252	4 251,29	Składki na fundusz pracy (EFS działanie 6.1.2 – Nowy standard III)
853	85333	4707-5	W	0	1 755	1 754,23	Szkolenie pracowników (EFS działanie 6.1.2 – Nowy standard III)
853	85333	4709-5	W	0	155	154,82	Szkolenie pracowników (EFS działanie 6.1.2 – Nowy standard III)
853	85395	4017-6	W	20 802	21 390	21 350,31	Dodatki do wynagrodzeń pracowników (EFS działanie 6.1.1 – Express do zatrudnienia)
853	85395	4019-6	W	3 671	3 775	3 767,70	Dodatki do wynagrodzeń pracowników (EFS działanie 6.1.1 – Express do zatrudnienia)
853	85395	4117-6	W	3 576	3 677	3 670,19	Składki na ubezpieczenie społeczne (EFS działanie 6.1.1 – Express do zatrudnienia)
853	85395	4119-6	W	631	649	647,69	Składki na ubezpieczenie społeczne (EFS działanie 6.1.1 – Express do zatrudnienia)
853	85395	4127-6	W	510	525	327,94	Składki na fundusz pracy (EFS działanie 6.1.1 – Express do zatrudnienia)

853	85395	4129-6	W	90	92	57,87	Składki na fundusz pracy (EFS działanie 6.1.1 – Express do zatrudnienia)
853	85395	4307-6	W	90	90	80,71	Koszty opłat pocztowych (EFS działanie 6.1.1 – Express do zatrudnienia)
853	85395	4309-6	W	16	16	14,24	Koszty opłat pocztowych (EFS działanie 6.1.1 – Express do zatrudnienia)
853	85395	4417-6	W	3 060	3 060	501,67	Delegacje służbowe (EFS działanie 6.1.1 – Express do zatrudnienia)
853	85395	4419-6	W	540	540	88,53	Delegacje służbowe (EFS działanie 6.1.1 – Express do zatrudnienia)
5. wydatki majątkowe				0	8198	8158,23	
853	85333	6050-7	W	0	8 198	8 158,23	"Modernizacja pomieszczeń w PUP w Oświęcimiu"
OGÓLEM (1+2+3+4+5)				7 729 137	7 438 153	7 399 935,06	

V. Zadania w zakresie promocji zatrudnienia, łagodzenia skutków bezrobocia, aktywizacji zawodowej

V.1 Polityka rynku pracy - podstawowe usługi rynku pracy

Podstawowymi usługami rynku pracy świadczonymi przez Powiatowy Urząd Pracy w Oświęcimiu są:

1. pośrednictwo pracy;
2. usługi EURES;
3. poradnictwo zawodowe
4. pomoc w aktywnym poszukiwaniu pracy;
5. organizacja szkoleń.

V.1.1 Pośrednictwo pracy

Pośrednictwo pracy dla bezrobotnych, poszukujących pracy oraz pracodawców w myśl ustawy o promocji zatrudnienia i instytucjach rynku pracy polega na udzielaniu pomocy bezrobotnym i innym osobom poszukującym pracy w znalezieniu odpowiedniego zatrudnienia oraz pracodawcom w znalezieniu odpowiednich pracowników. Do zadań pośrednictwa należy:

- rozpoznawanie lokalnego rynku pracy,
- nawiązywanie oraz utrzymywanie kontaktów z pracodawcami w celu ułatwienia pozyskania odpowiedniej kadry,
- prowadzenie bazy ofert pracy,
- umożliwienie kontaktów bezrobotnych i poszukujących pracy z pracodawcami,
- badanie oczekiwań pracodawców w zakresie korzystania z usług urzędu pracy,
- kierowanie do pracy kandydatów spełniających kryteria pracodawców określone w oferowanych miejscach pracy.

W roku 2014 Urząd pozyskał **3547 ofert pracy**, z czego **1512** to oferty pracy na **stanowiskach subsydiowanych**.

Rok 2014 w porównaniu z poprzednim przyniósł **wzrost ilości ofert pracy** (w 2013r. – 3 176 oferty pracy). Z uwagi na pozyskane przez Urząd dodatkowe środki na subsydiowane formy zatrudnienia wzrosła również ilość zgłoszonych ofert w ramach subsydiów (w 2013r. – 1 308 ofert subsydiowanych).

W całym 2014r. **zatrudnienie podjęło 5 147 osób** bezrobotnych z czego:

- pracę na stanowiskach niesubsydiowanych podjęło 4 660 osób bezrobotnych;
- w ramach subsydiów zaktywizowano 1697 osób bezrobotnych i poszukujących pracy w tym:
 - zatrudnienie w ramach prac interwencyjnych - 181 osób,
 - doposażenie/wyposażenia stanowiska pracy – 108 osób,
 - środki na uruchomienie działalności gospodarczej – 195 osób,
 - staże - 926 osób,
 - prace społecznie użyteczne – 287 osób.

W związku ze zmianami do ustawy od czerwca 2014r. określonym w ustawie pracownikom Urzędu powierzono funkcje doradców klienta. Jednym z wielu nowych zadań doradców było ustalenie profilu pomocy bezrobotnym oraz opracowywanie Indywidualnych Planów Działania (IPD). W 2014r. doradcy klienta ustalili **7585 profili pomocy** oraz opracowali **8 263 IPD** (w 2013r. - 2 267 IPD).

W 2014r. doradcy klienta w ramach 26 414 wizyt osób bezrobotnych wydali **3 321 skierowań do pracy oraz na inne formy aktywizacji** (w 2013r. - 2 915 skierowań). W wyniku skierowania przez urząd **2 258 osób podjęło zatrudnienie** (w 2013r. - 1 943 osoby).

W 2014r. **pośrednicy pracy ponad 2 600 razy kontaktowali się z pracodawcami** (telefonicznie, mailowo). W ramach zaplanowanych kontaktów zrealizowano **7 wizyt pracodawców**. Głównym celem wizyt było nawiązanie kontaktu z nowymi pracodawcami i uaktualnienie danych zawartych w bazie pracodawców.

W okresie 01.01.2014. - 31.12.2014r. na wniosek pracodawców zorganizowano **5 giełd pracy**. W giełdach uczestniczyły 115 osób z czego 19 podjęło zatrudnienie.

Tabela nr 31. Giełdy pracy w 2014r.

Lp.	Data	Nazwa pracodawcy	Oferowane stanowiska	Ilość uczestników	Oferowana ilość miejsc pracy
Powiatowy Urząd pracy w Oświęcimiu					
1.	03.06.2014r.	LIDL Polska Sklepy Spożywcze sp. z o o.	Pracownik sklepu	42 (12 osób podjęło zatrudnienie)	15
2.	18.07.2014r.	RANDSTAD POLSKA Sp. z o.o. Bielsko-Biała	Szwaczka-Krawcowa	27 (4 osoby podjęły zatrudnienie)	20

3.	02.09.2014r..	SOTER OCHRONA sp. z o.o.Kolbuszowa	Kontroler jakości wykonywania detali	34 (pracodawca ostatecznie wycofał ofertę z realizacji nie zatrudniając żadnego uczestnika giełdy)	20
Filia Urzędu w Kętach					
4.	14.01.2014r.	ADESSO S.A. Andrychów	Pracownik ochrony	1 (1 osoba podjęła zatrudnienie)	10
5.	16.04.2014r.	ITC GRUPA-POLSKA HR Sp. z o.o. Kraków	Listonosz	11 (2 osoby podjęły zatrudnienie)	26

W dniach 16.01.2014r. oraz 21.08.2014r. na terenie Urzędu w Oświęcimiu zorganizowano „Dni otwarte z Agencjami Pracy”. W spotkaniach wzięło udział **6 Agencji Pracy**: RANDSTAD, GI GROUP, WORK & PROFIT, WORK SERVICE, ADECCO POLAND oraz mobilna Agencja Pracy z Katowic WORD EXPRESS, która udzielała informacji w specjalnie wyposażonym busie.

W dniu 11.06.2014r. odbyły się „Powiatowe Targi Pracy”, w których wzięło udział 17 pracodawców, którzy oferowali 166 miejsc pracy. W Targach Pracy wzięły udział również Agencje Pracy oraz Powiatowe Urzędy Pracy z Chrzanowa, Tychów i Wadowic. Ogółem na Targach **oferowano 1 719 miejsc pracy** (w tym oferty pracy na terenie UE oferowane w ramach pośrednictwa EURES)

V.1.2 Aktywizacja zawodowa osób niepełnosprawnych

W minionym 2014r. roku zgłoszono **137 ofert pracy dla osób niepełnosprawnych** (w 2013r. 136 ofert) w tym **34 to oferty pracy subsydiowanej**.

Oferty pracy dla osób z niepełnosprawnością zgłaszane do PUP dotyczyły głównie miejsc pracy na stanowiskach:

- sprzątaczką,
- dozorca,
- pracownik ochrony,
- sprzedawca kasjer.

W roku 2014 **pracę podjęło 222 niepełnosprawnych** osób bezrobotnych (168 osób w 2013r.), w tym na stanowiskach subsydiowanych:

- 6 osób podjęło prace interwencyjne,
- 5 osób rozpoczęło działalność gospodarczą,
- 3 osoby podjęły zatrudnienie na miejscach pracy refundowanych ze środków PFRON.

Inne formy aktywizacji zawodowej bezrobotnych osób niepełnosprawnych w 2014r.:

- 3 - osoby skierowano na szkolenie zawodowe,
- 45 - osób skierowano na staż,
- 29 - osób skierowano do prac społecznie użytecznych,
- 99 - osób objęto indywidualnymi poradami doradczymi w ramach 136 wizyt,
- 29 - osób objęto wsparciem w ramach poradnictwa grupowego,
- 463- osobom ustalono Indywidualny Plan Działania.

Aktywizacja zawodowa niepełnosprawnych zarejestrowanych jako osoby poszukujące pracy:

- 15- osób podjęło zatrudnienie, w tym
 - 2 osoby na stanowiskach pracy refundowanych ze środków PFRON,
 - 2 osoby rozpoczęły działalność gospodarczą,
- 2 - osoby skierowano na szkolenie zawodowe,
- 14 – osób skierowano na staż.

V.1.3 Zgłoszenie zwolnień grupowych

W 2014 roku **11 zakładów pracy** powiadomiło Urząd o zamiarze dokonania zwolnień pracowników w ramach ustawy z dnia 13.03.2003r. o szczególnych zasadach rozwiązywania z pracownikami stosunku pracy z przyczyn nie dotyczących pracowników. Przewaga zgłoszeń dotyczyła dużych firm działających nie tylko na terenie powiatu oświęcimskiego. Większość z tych Firm realizowało zwolnienia w ramach dobrowolnych odejść oraz w ramach programu wcześniejszych odejść emerytalnych i świadczeń przedemerytalnych. Dlatego w powiadomieniach Firmy informowały jedynie o planowanej ogólnej liczbie zwalnianych

z terenu całego kraju. Pracodawcy zobowiązali się do poinformowania właściwych urzędów pracy w przypadku zwolnień pracowników zamieszkałych na terenie działania urzędu.

W tym trybie zgłoszeń dokonały:

- TAURON Obsługa Klienta Sp. z o. o. Wrocław,
- TAURON Dystrybucja Pomiary sp. z o.o., Tarnów,
- TAURON Dystrybucja S.A., Kraków,
- Orange Customer Service Sp. z o.o. Warszawa,
- TELEKOMUNIKACJA POLSKA S.A., Warszawa,
- PKO BANK POLSKI S.A. ,Warszawa,
- DOPRASTAV POLSKA Sp. z o.o. Katowice
- PGNIG Technologie S.A., Krosno,
- Centrum Finansowo - Księgowe Żywiec Sp. z o.o. Biuro Bielsko-Biała
- PZU S.A. Warszawa,
- PZU na Życie S.A Warszawa,

Ostatecznie w 2014r. tzw. zwolnienia grupowe pracowników - mieszkańców powiatu oświęcimskiego potwierdziły następujące zakłady:

- | | |
|----------------------------------------|---------|
| • PZU S.A. Warszawa, | 1 osoba |
| • DOPRASTAV POLSKA sp. z o.o. Katowice | 2 osoby |
| • Centrum Finansowo - Księgowe Żywiec | 1 osoba |
| • PKO BANK POLSKI S.A. ,Warszawa | 1 osoba |
| • PGNIG Technologie S.A., Krosno, | 1 osoba |

RAZEM 6 osób.

Należy jednak zaznaczyć, że w całym 2014r. zarejestrowało się **637 osób zwolnionych z przyczyn dotyczących zakładu pracy**, co stanowi ponad **7,5 %** ogółu rejestrujących się. Zwolnienia te dotyczyły głównie niewielkich firm, które nie mają obowiązku informowania Urzędu o dokonywaniu tzw. zwolnień ekonomicznych. Z przedkładanych jednak w dniu rejestracji dokumentów wynikało, że u podstaw tych zwolnień leżały względy ekonomiczne – likwidacja stanowisk, likwidacja lub zawieszenia prowadzenia działalności gospodarczej.

V.1.4 Usługi EURES

EURES (EUROpean Employment Services - Europejskie Służby Zatrudnienia) jest siecią współpracy publicznych służb zatrudnienia i ich partnerów na rynku pracy, wspierającą mobilność w dziedzinie zatrudnienia na poziomie międzynarodowym i transgranicznym, w krajach Unii Europejskiej oraz Europejskiego Obszaru Gospodarczego.

Sieć EURES została powołana przez Komisję Europejską, aby ułatwiać swobodny przepływ pracowników na terenie EOG poprzez prowadzone przez asystenta EURES międzynarodowe pośrednictwo pracy, przekazywanie informacji na temat warunków życia i pracy w krajach członkowskich oraz pomoc w przekraczaniu granic mobilności. Sieć EURES nastawiona jest na doradztwo i wspomaganie poszukujących pracy chcących pracować w innym kraju członkowskim oraz pracodawców poszukujących pracowników zza granicy. W PUP jest również przekazywana informacja z zakresu zagadnień związanych z poruszaniem się na europejskim rynku pracy poprzez portal Komisji Europejskiej www.eures.europa.eu.

W 2014r. Urząd realizował **401 ofert pracy** w systemie EURES (w 2013r. - 364 oferty pracy). Oferty EURES dawały łącznie **2 502 miejsca pracy** (3 210 miejsc pracy w 2013r.), na które asystent EURES przekazał za granicę **107 CV** osób zainteresowanych wyjazdem (45 CV - w 2013r.).

Kraje, z których zgłoszono najwięcej ofert pracy:

- Niemcy – 233 oferty,
- Norwegia – 36 ofert,
- Wielka Brytania – 27 ofert,
- Holandia -24 oferty,
- Czechy – 21 ofert.

V.1.5 Poradnictwo zawodowe i informacja zawodowa, pomoc w aktywnym poszukiwaniu pracy

W 2014r. Powiatowy Urząd Pracy w Oświęcimiu świadczył różnego rodzaju usługi z zakresu doradztwa zawodowego adresowane zarówno do klienta indywidualnego, jak i o charakterze zorganizowanych zajęć grupowych o różnorodnej tematyce.

Doradztwo zawodowe prowadzone w Powiatowym Urzędzie Pracy w Oświęcim w roku ubiegłym często miało charakter wsparcia długoterminowego. Liczna grupa klientów korzystała bowiem z pomocy doradczej na różnych etapach swojej ścieżki zawodowej i przy okazji zmagania się z różnorodnymi problemami dotyczącymi bezrobocia, zatrudnienia czy rozwoju kariery zawodowej.

Z **poradnictwa indywidualnego** skorzystało w roku ubiegłym **2 177 osób**, którym udzielono **2 680 porad**. Osoby te wykazywały się różną motywacją do powrotu do aktywności zawodowej. Od doradcy zawodowego oczekiwały: praktycznych i konkretnych wskazówek dotyczących szybkiego podjęcia zatrudnienia, przekwalifikowania lub uzupełnienia kwalifikacji zawodowych, jak również korekty albo zredagowania dokumentów aplikacyjnych.

Z zajęć grupowych o charakterze **porady grupowej** skorzystały na przestrzeni 2014r. **574 osoby**. Łącznie zorganizowano **65 spotkań** w ramach porad grupowych.

W ramach porad grupowych zorganizowano zajęcia o tematyce:

1. **„Mój plan rozwoju zawodowego. Bilans umiejętności, zainteresowań i kompetencji.”** - zajęcia mające na celu wzmocnienie motywacji i pozytywnej postawy wobec aktywności zawodowej,
2. **„ABC poszukującego pracy.”** -zajęcia podnoszące wiedzę uczestników na temat aktualnej sytuacji na lokalnym rynku pracy, poszukiwanych zawodów i ofert pracy,
3. **„Identyfikacja własnych potrzeb zawodowych.”** - zajęcia, których celem jest sporządzenie indywidualnych bilansów osobowo-zawodowych, ustalenie akceptowanych form aktywizacji i preferowanych stanowisk pracy,
4. **„Dotacja z PUP na uruchomienie własnej firmy.”** - zajęcia dla osób planujących uruchomić działalność gospodarczą korzystając z jednorazowej dotacji ze środków PUP,
5. **„Dokumenty aplikacyjne”** - zajęcia mają na celu poznanie zasad redagowania dokumentów aplikacyjnych,
6. **„Warsztat samopoznania. Bilans umiejętności, kompetencji i predyspozycji zawodowych.”** - zajęcia mają na celu stworzenie indywidualnych bilansów umiejętności, kompetencji i predyspozycji zawodowych,
7. **„Kształtowanie umiejętności komunikacyjnych. Autoprezentacja.”** - zajęcia mają na celu wzmocnienia motywacji do świadomego i pozytywnego budowania swojego wizerunku zawodowego,
8. **„Nowe kwalifikacje, nowe szanse.”** - dla osób kierowanych na szkolenia zawodowe, zainteresowanych przekwalifikowaniem lub doskonaleniem zawodowym,
9. **„Zidentyfikuj swoje zasoby indywidualne.”** -zajęcia dla osób kierowanych na staże zawodowe,
10. **„Odnaleźć siebie na rynku pracy.”** - zajęcia dla osób bezrobotnych, zwolnionych z instytucji oświatowych,
11. **„Poznaj samego siebie. Bilans umiejętności, predyspozycji i preferencji zawodowych.”** - zajęcia mają na celu zwiększenie poczucia kompetencji i pewności siebie,

12. **„Dobry plan działania – odpowiednia praca.”** - zajęcia mają na celu przygotowanie do procesu planowania aktywności zawodowej,
13. **„Samopoznanie drogą do trafnych decyzji zawodowych.”** - zajęcia mają na celu kształtowanie umiejętności podejmowania decyzji zawodowych na bazie świadomości swoich zasobów zawodowych,
14. **„Komunikacja i autoprezentacja. Sztuka kreowania wizerunku zawodowego.”** - zajęcia mają na celu kształtowanie umiejętności efektywnego komunikowania się,
15. **„Wzmocnienie i realizacja celów zawodowych”** - zajęcia mają na celu wzmocnienie motywacji do działania,
16. **„Warsztaty informacyjno – edukacyjne dotyczące specyfikacji rynku pracy.”** - zajęcia mają na celu charakterystykę lokalnego rynku pracy, uzupełnienie wiedzy o instrumentach i usługach rynku pracy,
17. **„Zasady budowania pozytywnego wizerunku zawodowego”** - zajęcia mają na celu przygotowanie do kreowania swojego wizerunku w aspekcie zawodowym,
18. **„Czy jesteś przedsiębiorczy? Bilans umiejętności i predyspozycji zawodowych.”** - zajęcia mają na celu przybliżenie pojęcia przedsiębiorczości, bilans kompetencji przedsiębiorczych,
19. **„A może własna firma, czy ja się do tego nadaję? Diagnoza predyspozycji przedsiębiorczych.”** - zajęcia mają na celu przekazanie wiedzy dotyczącej przedsiębiorczości, cech sprzyjających i utrudniających działania przedsiębiorcze,
20. **„Moja kariera zawodowa. Zasady wytyczania i realizowania aktywności zawodowej.”** - zajęcia mają na celu przygotowanie uczestników do procesu planowania aktywności zawodowej,
21. **„Odkrywanie i promocja swojego potencjału zawodowego.”** - wartości, możliwości i kompetencji poprzez kształtowanie umiejętności dokonywania analizy mocnych stron.

Doradcy świadczyli też usługi w postaci **indywidualnej informacji zawodowej**, którą objęto w 2014r. - **912 osób**. Natomiast z **informacji grupowej** skorzystało **439 osób**, dla których zorganizowano **55 spotkań informacyjnych**. W trakcie zajęć uczestnicy uzyskali wiedzę na temat sytuacji na lokalnym rynku pracy, poszukiwanych kwalifikacji, formach pomocy określonych w ustawie oraz o możliwościach skorzystania z dodatkowych projektów aktywizacyjnych dla osób bezrobotnych, organizowanych przez instytucje zewnętrzne.

Wśród klientów doradców zawodowych nadal **najliczniejszą grupę stanowiły osoby pozostające w ewidencji bezrobotnych do 6 miesięcy**, z czego:

- 1 333 osoby z tej grupy zgłosiło się do doradcy zawodowego,
- łącznie odbyło się 1 645 wizyt w ramach porady indywidualnej,
- 480 osób uczestniczyło w poradach grupowych.

Drugą co do wielkości liczbę klientów stanowiły **osoby zamieszkałe na wsi**, z których:

- 974 osoby trafiły do doradcy zawodowego,
- w tej grupie osób łącznie odbyło się 1 186 wizyt w ramach porady indywidualnej,
- 334 osoby skorzystały z porady grupowej.

Liczną grupę osób korzystających w 2014r. z usług doradczych w PUP w Oświęcimiu stanowiła też **bezrobotna młodzież (są to osoby do 25 roku życia)**. W tej grupie:

- 780 osób uczestniczyło w poradach indywidualnych,
- klienci z tej grupy skorzystali łącznie z 932 wizyt w ramach porady indywidualnej,
- 315 osób uczestniczyło w grupowych poradach zawodowych.

Osoby młode zgłaszały się najczęściej do doradcy z problemem braku zatrudnienia, będącego wynikiem braku doświadczenia zawodowego, a także wymaganych uprawnień i kwalifikacji. Tej grupie klientów doradcy zawodowi najczęściej proponowali udział w stażach i szkoleniach zawodowych. Motywowano ich również do kontynuowania nauki i samodzielnego poszukiwania zatrudnienia.

W badanym okresie doradcy zawodowi poświęcali też dużo uwagi osobom pozostającym w ewidencji **osób bezrobotnych od 6 do 12 m-cy**. W tej grupie:

- I. 374 osoby trafiły do doradcy zawodowego,
- II. odbyło się 429 wizyt w ramach porad indywidualnych,
- III. 80 osób uczestniczyło w warsztatach grupowych.

Również liczną grupą korzystającą z usług doradztwa zawodowego były **osoby długotrwale bezrobotne, pozostające w ewidencji bezrobotnych powyżej 12 miesięcy**, z czego:

- 429 osób skorzystało z usług doradztwa zawodowego,
- w tej grupie odbyły się 532 wizyty w ramach porad indywidualnych,
- 184 osoby skorzystały również z poradnictwa grupowego.

Dużą grupę klientów doradztwa stanowiły **osoby w wieku powyżej 50 roku życia**. W tej grupie:

- 334 osoby uczestniczyły w poradzie indywidualnej,
- odbyło się 421 wizyt w ramach porad indywidualnych,
- 120 osób uczestniczyło w poradach grupowych.

Pomoc doradcza adresowana do tych grup polegała głównie na podniesieniu samooceny, a także motywowaniu do korzystania z różnego rodzaju form aktywizacyjnych oferowanych przez Urząd. Część osób w wyniku spotkań z doradcą zawodowym podjęło decyzję o zmianie lub podniesieniu kwalifikacji zawodowych poprzez udział w szkoleniach lub rozpoczęła naukę nowego zawodu realizując staż zawodowy.

Klientami doradztwa zawodowego są również **osoby niepełnosprawne, z których:**

- z indywidualnych porad doradczych skorzystało 99 osób,
- odbyło się łącznie 136 wizyt w ramach porad indywidualnych,
- w ramach poradnictwa grupowego wsparciem objęto 29 osób niepełnosprawnych.

W 2014 roku doradcy zawodowi opiniowali również wnioski skierowane do Powiatowej Rady Zatrudnienia, dotyczące utworzenia nowych kierunków kształcenia w szkołach ponadgimnazjalnych na terenie powiatu oświęcimskiego.

W 2014r. wydano **2 opinie** uwzględniające sytuację na lokalnym rynku pracy oraz perspektywy zatrudnienia w danym zawodzie. Opinie te zostały sporządzone przez doradcę zawodowego w oparciu o analizę danych uzyskanych od pośredników pracy oraz dane zawarte w monitoringu zawodów deficytowych i nadwyżkowych.

Opiniowane planowane kierunki kształcenia w 2014r.:

- technik urządzeń i systemów energetyki odnawialnej w PZ Nr 5
- II stopień (magister) studiów pielęgniarstwa w PWSZ

W 2014r. doradcy zawodowi angażowali się również w przedsięwzięcia organizowane przez inne instytucje:

W ramach **Tygodnia z Małopolskimi Urzędami Pracy** zorganizowano zajęcia dla osób bezrobotnych:

- „**ABC poszukującego pracy**” - niezbędny poszukującego pracy – jak nie dać się oszukać nieuczciwym pośrednikom – zajęcia dla osób zarejestrowanych w PUP,
- „**Górnik czy Artysta – mój zawód, moja pasja.**” - badanie testowe preferencji i zainteresowań zawodowych uczniów szkół ponadgimnazjalnych,
- „**Poznaj swoje mocne strony**” - zajęcia grupowe z zakresu orientacji zawodowej,
- „**Bilans kompetencji zawodowych**” - dzień otwarty poradnictwa zawodowego dla osób bezrobotnych i poszukujących pracy.

W zajęciach łącznie brało udział **71 osób**, natomiast około 300 osób wzięło udział w spotkaniu z przedstawicielami Agencji Pracy podczas „**Dnia z Agencjami Pracy**”.

Ogólnopolski Tydzień Kariery - odbiorcami działań zorganizowanych w ramach OTK w Oświęcimiu i Kętach były osoby bezrobotne, młodzież szkół gimnazjalnych i ponadgimnazjalnych, nauczyciele, młodzież - podopieczni OHP – **ogółem 145 osób**

W ramach zajęć zorganizowanych przez doradców zawodowych realizowano następujące przedsięwzięcia:

HARMONOGRAM DZIAŁAŃ PUP OŚWIĘCIM W RAMACH OGÓLNOPOLSKIEGO TYGODNIA KARIERY 20 – 24.10.2014r.

Data	Czas trwania (godziny)	Tytuł działania (warsztat, spotkanie, wystąpienie, itd.)	Poruszane zagadnienia
20.10.2014.	10.30 – 11.30	Zajęcia informacyjno - edukacyjne dla uczniów szkół ponadgimnazjalnych.	Autoprezentacja – przygotowanie do rozmowy kwalifikacyjnej.
	08.00 – 10.00	Konsultacje indywidualne w ramach: „ Dzień otwarty poradnictwa zawodowego”.	Diagnoza umiejętności, zainteresowań i predyspozycji zawodowych.
	11.00 – 12.00	Grupowe zajęcia informacyjne dla osób bezrobotnych. Prezentacja multimedialna.	Rola autoprezentacji w procesie szukania pracy.
	12.00 – 14.00	Porada grupowa dla osób bezrobotnych.	W kierunku kariery. Poznaj samego siebie. Bilans umiejętności, predyspozycji

			i preferencji zawodowych.
21.10.2014.	09.00 – 10.00	Porada grupowa dla osób bezrobotnych do 30 r. ż. (Zajęcie zamknięte)	Warsztaty informacyjno – edukacyjne dotyczące specyfiki rynku pracy.
	10.00 – 10.30	Grupowe zajęcia informacyjne dla osób bezrobotnych do 30 r. ż. (Zajęcie zamknięte)	EURES jako system wspierania mobilności zawodowej.
	10.30 – 14.00	Indywidualne konsultacje dla osób bezrobotnych i poszukujących pracy.	Indywidualne konsultacje dotyczące diagnozy umiejętności, zainteresowań i preferencji zawodowych.
	11.00 – 12.00	Grupowe zajęcia informacyjne dla osób bezrobotnych.	Poznaj usługi rynku pracy. Sytuacja zatrudnieniowa na lokalnym rynku pracy. Zawody nadwyżkowe i deficytowe. Zawody przyszłości. Analiza ofert pracy pod kątem wymagań i oczekiwań pracodawców.
	12.00 – 14.00	Grupowa porada zawodowa dla osób bezrobotnych.	W kierunku kariery: Dobry plan działania – odpowiednia praca.
22.10.2014.	10.00 – 11.30	Zajęcia warsztatowo – informacyjne dla uczniów szkół ponadgimnazjalnych. (Zajęcia zamknięte)	Zaprzyjaźnić się z rynkiem pracy. Szkoła i co dalej: praca, dalsza edukacja, zdobywanie nowych kwalifikacji.
	08.00 – 14.00	Dzień otwarty poradnictwa zawodowego dla osób zainteresowanych – uczniów, osób poszukujących pracy.	Indywidualne konsultacje dotyczące diagnozy umiejętności, zainteresowań i preferencji zawodowych.

	08.00 – 10.00	Dzień otwarty poradnictwa zawodowego dla uczniów szkół gimnazjalnych oraz klientów urzędu.	Indywidualne konsultacje dotyczące diagnozy preferencji, predyspozycji i umiejętności zawodowych. Udzielanie wskazówek dotyczących wytyczania planów i celów zawodowych.
	11.00 – 12.00	Grupowe zajęcia informacyjne dla osób bezrobotnych.	ABC poszukującego pracy. Informacja dotycząca metod szukania pracy oraz sposobów sporządzania dokumentów aplikacyjnych.
	12.00 – 14.00	Grupowa porada zawodowa dla osób bezrobotnych.	W kierunku kariery: Samopoznanie drogą do trafnych decyzji zawodowych.
23.10.2014.	09.00 – 10.00	Grupowe zajęcia informacyjne dla osób bezrobotnych po 30 r. ż. (Zajęcia zamknięte)	Warsztaty informacyjno – edukacyjne dotyczące specyfiki rynku pracy.
	10.00 – 10.30	Grupowe zajęcia informacyjne dla osób bezrobotnych po 30 r. ż. (Zajęcia zamknięte)	EURES jako system wspierania mobilności zawodowej.
	11.00 – 12.00	Grupowe zajęcia informacyjne dla osób bezrobotnych.	Analiza lokalnego rynku pracy. Omówienie wymagań i oczekiwań pracodawców w świetle ofert pracy.
	12.00 – 14.00	Grupowa porada zawodowa dla osób bezrobotnych.	W kierunku kariery: Komunikacja i autoprezentacja. Sztuka kreowania wizerunku zawodowego.
24.10.2014.	13.00 – 14.00	Indywidualne konsultacje dla osób bezrobotnych i poszukujących pracy.	Indywidualne konsultacje dotyczące diagnozy preferencji, predyspozycji i umiejętności zawodowych. Udzielanie wskazówek dotyczących wytyczania planów i celów zawodowych.
	09.45 – 13.25	Grupowe zajęcia informacyjno – edukacyjne dla uczniów ostatnich klas gimnazjalnych.	Orientacja w kierunku rynku pracy. Co brać pod uwagę przy wyborze zawodu. Sytuacja zatrudnieniowa na lokalnym rynku pracy. Zawody nadwyżkowe i deficytowe. Zawody przyszłości.

W ramach **Światowego Tygodnia Przedsiębiorczości w Małopolsce**, który odbywał się w dniach 17-23.11.2014r. zorganizowano:

- zajęcia pt.: „Czy jesteś przedsiębiorczy” – „Bilans predyspozycji zawodowych”
- seminarium organizowane pod hasłem „Wiedza w pigułce”, będące spotkaniem osób zainteresowanych z przedstawicielami Zakładu Ubezpieczeń Społecznych i Urzędu Skarbowego - w spotkaniu udział wzięły **24 osoby** (w tym bezrobotni, uczniowie, przedsiębiorcy).

Podsumowując, w ramach poradnictwa zawodowego w 2014 roku różnego rodzaju **usługami doradczymi objęto grupę 4 288 osób.**

Doradcy zawodowi współpracowali również z pracodawcami i instytucjami pomocowymi takimi jak: ośrodki pomocy społecznej czy Powiatowe Centrum Pomocy Rodzinie, oraz z lokalnymi szkołami gimnazjalnymi i ponadgimnazjalnymi i placówkami szkoleniowymi. Zakres pomocy dotyczył:

- doboru potencjalnych pracowników na stanowiska gdzie wymagane są szczególne predyspozycje psychofizyczne,
- pomocy w aktywizacji i rehabilitacji osób niepełnosprawnych (ze złożoną niepełnosprawnością, w tym osobom z zaburzeniami psychicznymi i neurologicznymi)
- pomocy w utrzymaniu pracy przez osoby mające trudności w adaptacji zawodowej.

V.1.6. Pomoc w aktywnym poszukiwaniu pracy

Pomoc w aktywnym poszukiwaniu pracy świadczona była w 2014r. w dwóch formach: szkolenia z zakresu umiejętności aktywnego poszukiwania pracy oraz zajęć aktywizacyjnych.

Szkolenia z zakresu aktywnego poszukiwania pracy były prowadzone przez Liderów Klubu Pracy. Szkolenie zgodnie ze standardami usług rynku pracy trwało przez 3 tygodnie i składało się z dwóch części: warsztatów szkoleniowych trwających 10 dni i 5 dniowej praktycznej nauki poszukiwania pracy - łącznie 80 godzin. Uczestnicy szkolenia uprawnieni byli do stypendium w okresie udziału w w/w szkoleniu. W szkoleniach zorganizowanych w 2 edycjach uczestniczyły **24 osoby bezrobotne** (z czego 23 osoby ukończyły w/w szkolenie).

W ramach pomocy w aktywnym poszukiwaniu pracy zorganizowano **33 edycje zajęć aktywizacyjnych**, w których wzięło udział **186 osób.**

Działania z zakresu pomocy w aktywnym poszukiwaniu pracy mają na celu przygotowanie bezrobotnych i poszukujących pracy do lepszego radzenia sobie w poszukiwaniu i podejmowaniu zatrudnienia. Stąd uczestnikami w/w zajęć były głównie osoby, które nie posiadały doświadczenia w poszukiwaniu pracy, utraciły motywację do jej poszukiwania lub chciały powrócić na rynek pracy po długim okresie braku aktywności.

V 1.7 Organizacja szkoleń w 2014 r.

Ogółem na różnego rodzaju szkolenia organizowane przez Powiatowy Urząd Pracy w Oświęcimiu zostało skierowanych **138** osoby, w tym **2 osób** pobierające rentę szkoleniową, **1 osobę** niepełnosprawną poszukującą pracy niepozostającą w zatrudnieniu oraz **24**

osoby uczestniczące w szkoleniu z zakresu umiejętności aktywnego poszukiwania pracy. Organizacja szkoleń miała na celu uzyskanie lub uzupełnienie umiejętności i kwalifikacji zawodowych. PUP organizował szkolenia w trybie indywidualnym, na które warunkiem uzyskania skierowania było uzasadnienie celowości skierowania na szkolenie, tzn. **uprawdopodobnienie, że ukończenie kursu zapewni uzyskanie odpowiedniej pracy lub podjęcie działalności gospodarczej.** W umowach zawieranych z instytucjami szkoleniowymi były określone kwalifikacje wymagane przez pracodawcę od kandydatów do pracy, które uwzględniano w programie szkolenia. Na szkolenia indywidualne skierowano 68 osób, w tym 5 osób z programu dla osób bezrobotnych do 30 roku życia w ramach bonów szkoleniowych, 9 osób z programu dla osób bezrobotnych będących w szczególnej sytuacji na rynku pracy, określonych w art. 49 ustawy o promocji zatrudnienia i instytucjach rynku pracy w ramach bonów szkoleniowych (informacja dot. realizacji bonów szkoleniowych znajduje się w dziale V.2 Instrumenty rynku pracy) oraz 2 osoby pobierające rentę szkoleniową i 1 osobę niepełnosprawną poszukującą pracy niepozostającą w zatrudnieniu.

Tabela nr 32. Szkolenia indywidualne z Funduszu Pracy w 2014r.

Lp.	Nazwa szkolenia	Ilość osób
1	Manewrowy	15
2	Operator ładowarki, koparko-ładowarki, koparki, walca w klasie III	7
3	Kwalifikacja wstępna do wykonywania przewozu rzeczy/osób	6
4	Prawo jazdy kat. B+E, C+E	3
5	Rewident taboru	2
6	Operator/programista obrabiarek CNC	2
7	Kurs na kwalifikowanego pracownika ochrony fizycznej	2
8	Dróżnik przejazdowy	1
9	Szkolenie fryzjerskie od podstaw na technikach Loreal	1
10	Kurs diagnosty samochodowego w zakresie przeprowadzania badań technicznych pojazdów	1
11	Kurs przygotowujący do egzaminu na certyfikat kompetencji zawodowych w drogowym transporcie osobowym	1
12	Obsługa urządzeń do napełniania i opróżniania zbiorników transportowych (cystern drogowych) do towarów niebezpiecznych wg ADR kl. 2f, 3, 8, 9	1
13	Księgowość komputerowa kompleksowo	1
14	Operator pił mechanicznych do ścinki drzew w kl. III	1
15	Operator wielozadaniowego nośnika osprzętów wszystkie typy	1
16	Licencja maszynisty	1
17	Spawanie TIG (stałe wysokostopowe)	1
18	Specjalista ds. funduszy europejskich 2014-2020	1
19	Operator wózków jezdniowych	1
20	Magazynier z obsługą komputera i obsługą wózków jezdniowych	1
21	Kadry i płace	1
22	Operator podestów ruchomych na podwoziu samochodowym	1
23	Szkolenie fryzjerskie	1
RAZEM:		53

Efektywność zatrudnieniowa po szkoleniach indywidualnych finansowanych z FP wyniosła 73,58% (39 osób podjęło pracę).

PUP w Oświęcimiu na szkolenia indywidualne skierował również 1 osobę niepełnosprawną poszukującą pracy niepozostającą w zatrudnieniu w ramach środków PFRON.

Tabela nr 33. Szkolenia indywidualne ze środków PFRON

Lp.	Nazwa szkolenia	Ilość osób
1	Kwalifikacja wstępna do wykonywania przewozu rzeczy	1
RAZEM:		1

Efektywność zatrudnieniowa po szkoleniach indywidualnych finansowanych ze środków PFRON w 2014 roku wyniosła 0% (osoba przeszkolona nie podjęła zatrudnienia).

Ogółem efektywność po szkoleniach indywidualnych wyniosła 72,22%

Urząd Pracy organizuje także **szkolenia grupowe**. Plany szkoleń opracowywane są w oparciu o prognozy w zakresie zapotrzebowania na rynku pracy, potrzeby szkoleniowe bezrobotnych i innych uprawnionych (niepełnosprawni). W 2014r. w szkoleniach grupowych uczestniczyły **84 osoby**.

Organizacja szkolenia odbywa się na podstawie umowy zawartej w formie pisemnej pomiędzy Urzędem Pracy, a instytucją szkoleniową, posiadającą wpis do rejestru instytucji szkoleniowych, prowadzony przez wojewódzki urząd pracy. Wybór instytucji szkoleniowej dokonywany jest zgodnie z ustawą *Prawo zamówień publicznych* oraz *Regulaminem udzielania zamówień publicznych* przez Powiatowy Urząd Pracy w Oświęcimiu.

Szkolenia grupowe były realizowane w ramach środków z Europejskiego Funduszu Społecznego.

Tabela nr 34. Szkolenia grupowe EFS 6.1.3 AZ

Lp.	Nazwa szkolenia	Ilość osób
1	Operator urządzeń przemysłu chemicznego	20
2	Spawanie TIG	10
3	Magazynier	10
4	Pracownik kadrowo-płacowy	10
5	Nowoczesny sprzedawca	10
Ogółem:		60

Efektywność zatrudnieniowa po ukończeniu szkoleń grupowych finansowanych z EFS wyniosła 53,33% (32 osoby podjęły pracę).

Tabela nr 35. Szkolenie z zakresu umiejętności aktywnego poszukiwania pracy

Lp.	Nazwa szkolenia	ilość osób
1	Szkolenie z zakresu umiejętności aktywnego poszukiwania pracy	24
RAZEM:		24

Efektywność po ukończeniu w/wym. szkolenia wyniosła 17,39% (4 osoby podjęły pracę).

Ogółem efektywność po szkoleniach grupowych wyniosła 42,86%.

Ogólna efektywność realizowanych szkoleń w 2014r. wyniosła 54,35%.

Uwzględniając dłuższy okres niż 3 miesiące po ukończonych szkoleniach można zauważyć wzrost efektywności szkoleń, która kształtuje się na wyższym poziomie i wynosi 65,22% (w tym po szkoleniach indywidualnych – 88,89% oraz po szkoleniach grupowych – 50%)

Należy nadmienić, iż efektywność szkoleń, według obowiązujących PUP Oświęcim przepisów, liczona jest w okresie do 3 miesięcy od daty ukończenia szkolenia. Przedstawiona

efektywność po szkoleniach dla zorganizowanych dla osób posiadających zapewnienie zatrudnienia zaniżona jest koniecznością oczekiwania na terminy egzaminów po ukończonych szkoleniach, a także oczekiwaniem na wydanie stosownych dokumentów przez uprawnione organy. Istotnymi czynnikami obniżającymi efektywność zatrudnieniową, zaobserwowanymi na podstawie przeprowadzonych wywiadów z pracodawcami, są także: sezonowy charakter przedsiębiorstw (budownictwo, transport, ogrodnictwo), załamanie się rynku, a co za tym idzie pogorszenie się sytuacji ekonomicznej firm oraz konieczność ograniczenia zatrudnienia, w związku z czym nie są oni w stanie wywiązać się ze złożonej deklaracji zatrudnienia osoby bezrobotnej po przeszkoleniu. Jednocześnie należy nadmienić, iż blisko 20% szkoleń było realizowanych końcem 2014 roku, a więc osoby uczestniczące w szkoleniach w ostatnim kwartale nie zdążyły podjąć jeszcze zatrudnienia (tj. do końca 2014 roku).

V.2 Instrumenty rynku pracy

V.2.1 Refundacja kosztów wyposażenia i doposażenia stanowiska pracy dla skierowanego bezrobotnego i przyznawanie bezrobotnym jednorazowych środków na podjęcie działalności gospodarczej

Refundację z tytułu wyposażenia, doposażenia stanowisk pracy otrzymało 56 pracodawców, którzy realizowali umowy na podstawie art. 49 ust. 1 ustawy o promocji zatrudnienia i instytucjach rynku pracy. Utworzono 69 nowych stanowisk pracy, skierowanych zostało 108 osób (w tym 39 podmian). Łączna kwota środków Funduszu Pracy przeznaczona na w/w zadanie wyniosła 1.326.702,45 zł. Ze środków PFRON umowę o refundację z tytułu wyposażenia stanowisk pracy dla osób niepełnosprawnych podpisało dwóch pracodawców, zostały utworzone 2 stanowiska pracy dla osób niepełnosprawnych na łączną kwotę 70.000,00 zł. Zostały skierowane 3 osoby niepełnosprawne (w tym 1 osoba w ramach tzw. podmian).

Tabela nr 36. Refundowanie pracodawcom kosztów wyposażenia i doposażenia stanowisk pracy w latach 2004 – 2014

Ilp.	Lata	Ilość środków	Ilość osób		
			bezrobotni	bezrobotni niepełnosprawni	50+
11.	od 1.11.2004	0	0	0	0
22.	2005	203.283,25 zł	8	0	21
33.	2006	247.065,90 zł	9	1	16
44.	2007	483.106,30 zł	35*	0	8*(1)
55.	2008	189.041,74 zł	27*(2)	5	1*(3)
66.	2009	643.190,42 zł	43*(4)	1*(5)	3*(6)
77.	2010	689.122,08 zł	47*(7)	3	6*(8)
88.	2011	251.970,02 zł	38*(9)	6	13
9.	2012	1.154.239,54 zł	67*(10)	8	26
10.	2013	1.392.277,72 zł	95*(11)	3	18
11.	2014	1.326.702,45 zł	108*(12)	3	9*(13)
	Razem	6.579.999,42 zł	477	30	121

* liczba 35 obejmuje: 29 stanowisk pracy i 6 podmian

*(1) tylko podmiany, utworzono 11 stanowisk pracy, skierowane osoby są wykazywane w pozycji prace interwencyjne

*(2) liczba 27 obejmuje 6 stanowisk pracy i 18 podmian finansowanych z FP oraz 3 stanowiska dla bezrobotnych niepełnosprawnych finansowanych ze środków PFRON

*(3) tylko podmiany, utworzono 8 stanowisk pracy, skierowane osoby są wykazywane w pozycji prace interwencyjne

*⁽⁴⁾ w tym 1 osoba finansowana ze środków PFRON

*⁽⁵⁾ w sumie utworzono 5 stanowisk pracy, skierowane osoby wykazane są w pozycji prace interwencyjne

*⁽⁶⁾ w sumie utworzono 10 stanowisk pracy, skierowane osoby wykazane w pozycji prace interwencyjne

*⁽⁷⁾ w tym 3 osoby bezrobotne finansowane ze środków PFRON

*⁽⁸⁾ w sumie utworzono 15 stanowisk pracy, skierowane osoby wykazane w pozycji prace interwencyjne

*⁽⁹⁾ w tym 18 podmian finansowanych z FP oraz osób bezrobotnych niepełnosprawnych finansowanych ze środków PFRON

*⁽¹⁰⁾ w tym 6 podmian finansowanych z FP oraz 4 osoby bezrobotne niepełnosprawne finansowane ze środków PFRON (w tym 1 podmiana)

*⁽¹¹⁾ w tym 22 podmiany finansowane z FP oraz 3 osoby bezrobotne niepełnosprawne finansowane ze środków PFRON (w tym 1 podmiana)

*⁽¹²⁾ w tym 36 podmian finansowanych z FP oraz 3 osoby bezrobotne niepełnosprawne finansowane ze środków PFRON (w tym 1 podmiana)

V. 2.2 Środki na rozpoczęcie działalności gospodarczej

W trakcie 2014 roku złożone wnioski o przyznanie środków rozpatrywane były pod względem merytorycznym i formalnym przez komisję wewnętrzną urzędu, która wydawała opinię na ich temat wraz z oceną punktową. Ocena punktowa wraz z opinią Komisji stanowiła podstawę do podjęcia decyzji przez Dyrektora Urzędu. Zgodnie z przyjętymi kryteriami maksymalna kwota przyznanych środków mogła wynieść 20.000 zł. W 2014 roku złożono 258 wniosków o przyznanie dofinansowania na podjęcie działalności gospodarczej. Ze środków PFRON przyznano dofinansowanie na podjęcie działalności gospodarczej dla 2-ch osób w kwocie 70.000,00 zł (35.000,00 zł/osobę).

Tabela nr 37. Ilość środków przyznanych bezrobotnym na rozpoczęcie działalności gospodarczej w latach 2004 – 2014 (bez środków PFRON)

Lp.	Lata	Ilość środków	Ilość osób, które rozpoczęły działalność gospodarczą	Ilość osób z którymi w trakcie roku rozwiązano umowę
1.	od 1.11.2004 r.	175.468,00 zł	16	3
2.	2005 r.	1.083.798,59 zł	97	2
3.	2006 r.	1.411 161,23 zł	123*	6
4.	2007 r.	1.863.227,87 zł	148	9
5.	2008 r.	2.044.067,00 zł	160	4
6.	2009 r.	2.555.944,09 zł	158	2
7.	2010 r.	3.324.531,64 zł	188	0
8.	2011 r.	1.629.590,61 zł	107	4
9.	2012 r.	2.045.504,44 zł	138	3
10.	2013r.	3.643,046,58 zł	188	1
11.	2014r.	3.727.027,12 zł	195	1
Razem:		23.503.367,17 zł	1518	35

*w tym osoby, które otrzymały środki w 2005r., a działalność rozpoczęły w 2006r.

Łączna kwota poniesionych wydatków związanych z realizacją jednorazowych środków na podjęcie działalności gospodarczej w 2014r. wyniosła 3.727.027,12 zł.

Tabela 38. Środki na rozpoczęcie działalności gospodarczej przyznane w 2014r. (bez środków PFRON)

Rodzaj działalności	Ilość dotacji	Wieś	Miasto <25 tys.	Miasto >25 tys.
<p>PRODUKCJA Produkcja i sprzedaż pieczętek (1), Pizzeria (1), Wyrób biżuterii, decupage, ozdoby okolicznościowe, kompozycje florystyczne stałe (1), Projektowanie i produkcja (cięcie ploterem płaskim) szablonów dekoracyjnych wielko i małoformatowych (1), Produkcja artykułów dziecięcych, przewijaki, kocyki, pościele, czapki, szaliki itp. (3), Produkcja mebli kuchennych, montaż, renowacja mebli (7), Produkcja elektronicznych elementów i obwodów drukowanych (1), Produkcja konstrukcji metalowych i ich części (1), Działalność związana z produkcją filmów, nagrań video i programów telewizyjnych (1), Produkcja odzieży (1), Produkcja wyrobów kosmetycznych i toaletowych (1), Produkcja pozostałych wyrobów z drewna-pelletu (1), Produkcja metalowych elementów stolarki budowlanej (1), Produkcja i naprawa protez (1), Produkcja gotowych wyrobów tekstylnych (1)</p>	23	10	10	3
<p>USŁUGI Usługi rachunkowo-księgowe (2), Usługi kosmetyczne (10), Usługi remontowo-wykończeniowe (19), Projektowanie wnętrz oraz przestrzeni związanej z meblami i oświetleniem (4), Leasing finansowy (1), Usługi fizjoterapeutyczne (3), Usługi instalacyjne i ogólnobudowlane (9), Warsztaty naukowe i pozaszkolne dla dzieci (1), Niespecjalistyczne sprzątanie budynków i obiektów przemysłowych (5), Mechanika pojazdów samochodowych (10), Usługi związane z renowacją starych mebli i przedmiotów (1), Usługi związane z terapią logopedyczną (1), Obiekty noclegowe i turystyczne dla krótkotrwałego zakwaterowania (1), Agencja reklamowa (11), Tworzenie oprogramowania do zarządzania stronami i sklepami internetowymi. Tworzenie internetowych systemów informatycznych (1), Usługi krawieckie – poprawki, szycie na miarę (5), Usługi stolarki budowlanej (3), Biuro świadczące usługi pozyskiwania, podzlecania, koordynacji, powadzenia projektów drogowo-infrastrukturalnych (1), Działalność groomerska (1), Gastronomia – drink bar (1), Tłumaczenia ustne i pisemne z języka angielskiego (1), Usługi brukarskie (2), Mobilna myjnia parowa (1), Działalność weterynaryjna (2), Kredyty, pożyczki, lombard (1), Malarstwo i rękodzieło artystyczne (1), Wypożyczalnia sprzętu budowlanego i specjalistycznego (1), Projektowanie i montaż urządzeń grzewczych (1), Usługi fryzjerskie (10), Działalność rozrywkowa związana z wynajmowaniem dmuchańców oraz usługi krawieckie (1), Doradztwo specjalistyczne w zakresie energetyki wodnej (1), Wynajem boksów dla koni, rekreacja jeździecka – nauka jazdy konnej (1), Działalność projektowo-doradcza w zakresie budownictwa (1), Działalność związana z organizacją karaoke, projekcją filmów, usługi fotograficzne, handel markową odzieżą (1), Usługi operacyjno-szkoleniowe (1), Programowanie aplikacji mobilnych (1), Naprawa i konserwacja komputerów oraz urządzeń peryferyjnych (1), Usługi w zakresie dietetyki (2), Usługi informatyczne (2), Usługi radiologiczne (1), Cięcie, formowanie i wykańczanie kamienia (2), Usługi fotograficzne (3), Plac zabaw dla dzieci w galerii handlowej (1), Usługi kurierskie (1), Solarium (2), Nauka języka angielskiego (2), Naprawa</p>	148	56	57	35

rowerów i wózków inwalidzkich (1), Przystąpienie do spółdzielni socjalnej (2), Działalność agentów i brokerów ubezpieczeniowych (1), Przygotowanie, dostarczanie i sprzedaż żywności (1), Usługi w zakresie poprawy kondycji fizycznej (1), Szkoła pływania (1), Projektowanie, badanie, diagnozowanie stanu technicznego obiektów mostowych (1), Usługi w zakresie atrakcji okazjonalnych (wesela, jubileusze, urodziny, eventy itp.) (1), Usługi taksówką (1), Usługi związane z zagospodarowaniem terenów zieleni (1), Wymiana opon, naprawa i konserwacja ogumienia, sprzedaż produktów pochodnych: alufelgi, felgi stalowe, opony (1), Usługi napraw radiowo-telewizyjnych oraz handel (1), Odzysk surowców z materiałów segregowanych (1)				
HANDEL Handel odzieżą (8), Sprzedaż przez Internet gier, konsoli i akcesoriów komputerowych (1), Internetowy sklep z kosmetykami naturalnymi (1), Sprzedaż, montaż oraz serwis gwarancyjny i pogwarancyjny bram garażowych (1), Sprzedaż kwiatów (1), Sklepik szkolny (1), Handel biżuterią, pamiątkami i dodatkami do ubioru (1), Sklep zoologiczny (1), Handel artykułami dziecięcymi (1), Handel samochodami, czyszczenie samochodów i tapicerki (1), Sprzedaż przez Internet e-papierosów itp.,(1), Działalność agentów zajmujących się sprzedażą wyrobów tytoniowych (1), Handel artykułami spożywczo-przemysłowymi (3), Hurtownia warzyw i owoców (1), Sprzedaż artykułów biurowych i szklonych oraz usługi ksero (1), Sprzedaż artykułów do hodowli gołębi i ptactwa ozdobnego (1), Sprzedaż wyrobów rękodzielniczych (1)	26	8	16	2

W roku 2014 dwukrotnie zorganizowano szkolenie dla nowo powstających firm. Szkolenia prowadzone były przez pracowników Urzędu Skarbowego i Zakładu Ubezpieczeń Społecznych w Oświęcimiu.

V.3 Działania w stosunku do osób będących w szczególnej sytuacji na rynku pracy

Ustawa o promocji zatrudnienia i instytucjach rynku pracy z dnia 20 kwietnia 2004r. wyszczególniła osoby bezrobotne „będące w szczególnej sytuacji”. Aktualnie zalicza się do nich: bezrobotnych do 25 roku życia, bezrobotnych długotrwale albo po zakończeniu realizacji kontraktu socjalnego, o którym mowa w art. 50 ust. 2 pkt. 2 ustawy, albo kobiety które nie podjęły zatrudnienia po urodzeniu dziecka, bezrobotnych powyżej 50 roku życia, bezrobotnych bez kwalifikacji zawodowych, bez doświadczenia zawodowego lub bez wykształcenia średniego, bezrobotnych samotnie wychowujących co najmniej jedno dziecko do 18 roku życia, bezrobotnych, którzy po odbyciu kary pozbawienia wolności nie podjęli zatrudnienia oraz bezrobotnych niepełnosprawnych.

Tabela nr 39. Ilość osób „będących w szczególnej sytuacji na rynku pracy” wg stanu na dzień 31.12.2014r.

Lp.	Osoby „będące w szczególnej sytuacji na rynku pracy”	Ilość osób wg stanu na dzień 31.12.2014r.
1.	Bezrobotni do 25 roku życia	908
2.	Bezrobotni długotrwale	3186
3.	Kobiety, które nie podjęły zatrudnienia po urodzeniu dziecka	812
4.	Bezrobotni powyżej 50 roku życia	1507

5.	Bezrobotni bez kwalifikacji zawodowych	1753
6.	Bezrobotni bez doświadczenia zawodowego	997
7.	Bezrobotni bez wykształcenia średniego	3089
8.	Bezrobotni samotnie wychowujący co najmniej 1 dziecko do 18r.	523
9.	Bezrobotni, którzy po odbyciu kary wolności nie podjęli zatrudnienia	155
10.	Niepelnosprawni (bez poszukujących pracy)	392
11.	Bezrobotni po zakończeniu kontraktu socjalnego	11

V.3.1 Prace interwencyjne

W 2014 r. do prac interwencyjnych skierowaliśmy 181 osób. Wartość realizowanych umów: 1.076.569,25 zł, średni czas trwania programu: 9,95 miesiąca (dotyczy umów zakończonych w 2014 roku). W roku 2014 zostały podpisanych 151 umów, natomiast w całym 2014 roku zostały złożone 184 wnioski o organizację prac interwencyjnych.

Tabela nr 40. Udział bezrobotnych w pracach interwencyjnych w latach 2004-2014

Lp.	Lata	Ilość środków	Ilość osób	Średni okres refundacji w miesiącach
1.	2004	603.356,10 zł	369	3,98
2.	2005	431.924,40 zł	194	4,93
3.	2006	544.842,79 zł	199	5,93
4.	2007	557.469,70 zł	145	6,60
5.	2008	462.656,27 zł	149	6,40
6.	2009	488.197,05 zł	105	6,80
7.	2010	647.363,88 zł	178	7,60
8.	2011	870.971,14 zł	127	8,1
9.	2012	592.829,98 zł	167	5,9
10.	2013	887.555,65 zł	184	8,1
11	2014	1.076.569,25 zł	181	9,95

V.3.2 Odbywanie stażu u pracodawcy, przygotowanie zawodowe

W 2014 roku na staże skierowano 918 osób bezrobotnych. Do urzędu w całym 2014 roku wpłynęło 1067 wniosków o organizację staży. Podpisano 807 umów stażowych. Wartość realizowanych umów: 4.993.310,35 zł. Średni czas trwania programu 4,8 miesiąca.

Tabela nr 41. Staże w latach 2004 – 2014

Rok	Osoby	Środki
2004	795	1.782.502,00 zł
2005	537	1.607.255,00 zł
2006	606	1.631.924,79 zł
2007	770	2.487.627,94 zł
2008	624	2.833.329,08 zł
2009*	941	4.111.569,43 zł
2010*	930	5.571.536,68 zł
2011*	402	2.614.426,73 zł
2012*	661	2.755.324,58 zł
2013*	682	4.040.984,58 zł
2014*	918	4.993.310,35 zł

* staże 6 i 12 miesięcy

Tabela nr 42. Przygotowania zawodowe w latach 2005 – 2009

Rok	Osoby	Środki
2005	601	1.217.581,00 zł
2006	445	958.729,46 zł
2007	398	1.370.751,80 zł
2008	336	1.490.437,83 zł
2009*	12	469.432,67 zł

* w okresie do 31.01.2009r., (od 01.02.2009 roku w związku ze zmianą przepisów w/w forma nie jest realizowana).

V.3.3 Roboty publiczne

Polegają na zatrudnieniu bezrobotnego w okresie nie dłuższym niż 12 miesięcy, przy wykonywaniu prac organizowanych przez gminy, organizacje pozarządowe statutowo zajmujące się problematyką: ochrony środowiska, kultury, oświaty, kultury fizycznej i turystyki, opieki zdrowotnej, bezrobocia oraz pomocy społecznej, a także spółki wodne i ich związki, jeżeli prace te są finansowane lub dofinansowane ze środków samorządu terytorialnego, budżetu państwa, funduszy celowych, organizacji pozarządowych, spółek wodnych i ich związków.

Do robót publicznych mogą zostać skierowani: bezrobotni długotrwale, albo po zakończeniu realizacji kontraktu socjalnego, o którym mowa w art. 50 ust. 2 pkt. 2 ustawy, albo kobiety które nie podjęły zatrudnienia po urodzeniu dziecka, bezrobotni powyżej 50 roku życia, bezrobotni bez

kwalfikacji zawodowych, bez doświadczenia zawodowego lub bez wykształcenia średniego, bezrobotni samotnie wychowujący, co najmniej jedno dziecko do 18 roku życia, bezrobotni, którzy po odbyciu kary pozbawienia wolności nie podjęli zatrudnienia, bezrobotni niepełnosprawni.

W 2014 roku Powiatowy Urząd Pracy w Oświęcimiu ze względu na ograniczone możliwości finansowe oraz niski wskaźnik efektywności zatrudnieniowej nie realizował robót publicznych.

Tabela nr 43. Roboty publiczne w latach 2004 – 2014

Rok	Osoby	Środki
2004	396	1.458.992,90 zł
2005	306	1.216.197,60 zł
2006	207	882.470,09 zł
2007	198	915.910,56 zł
2008	106	621.069,94 zł
2009	97	580.833,77 zł
2010	180	1.082.661,62 zł
2011	26	108.080,20 zł
2012	19	123.875,15 zł
2013	0	0 zł
2014	0	0 zł

V.3.4 Prace społecznie użyteczne

Prace społecznie użyteczne były realizowane po raz pierwszy od 1 stycznia 2006r. Uczestnikami mogą być osoby bezrobotne bez prawa do zasiłku, korzystające ze świadczeń pomocy społecznej. Kierowana osoba może pracować maksymalnie 10 godzin tygodniowo. Skierowani do tych prac zajmowali się m.in.: pielęgnacją terenów zielonych, pracami porządkowymi na terenie gmin, utrzymywaniem czystości wokół budynków użyteczności publicznej, pracami porządkowymi przy ciągach drogowych, itp. W roku 2014 w pracach społecznie użytecznych uczestniczyło 287 osób (w tym 6 osób w trakcie realizacji kontraktu socjalnego), przeznaczono na ten cel kwotę w wysokości 245.875,52 zł.

Tabela nr 44. Realizacja prac społecznie użytecznych w poszczególnych gminach w latach 2012 i 2014

Miasto/ Gmina	Ilość uczestników		Udział Miasta/Gminy w kosztach (w zł)		Udział Urzędu Pracy w kosztach (w zł)		Koszt całkowity zadania (w zł)	
	2013r.	2014r.	2013r.	2014r.	2013r.	2014r.	2013r.	2014r.
Miasto Oświęcim	73	82	26801,68	28629,52	40202,52	42944,28	67004,20	71573,80
Gmina Oświęcim	35	24	27930,60	18156,40	41895,90	27234,60	69826,50	45391,00
Brzeszcze	33	34	25678,36	23196,94	38517,54	34795,41	64195,90	57992,35
Chelmek	56	22	40183,19	21748,04	60274,79	32622,06	100457,98	54370,10
Osiek	18	18	13873,60	12224,88	20810,40	18337,32	34684,00	30562,20
Przeciszów	30	24	20551,20	16081,52	30826,80	24122,28	51378,00	40203,80
Zator	35	33	21047,20	18111,88	31570,80	27167,82	52618,00	45279,70
Kęty	44	44	37582,92	22315,27	56374,38	33472,91	93957,30	55788,18
Polanka Wielka	5	6	2688,36	3452,56	4032,54	5178,84	6720,90	8631,40
RAZEM	329	287	216337,11	163917,01	324505,67	245875,52	540842,78	409792,53

V.3.5 Refundacja składek dla spółdzielni socjalnych

Zwrot opłaconych składek na ubezpieczenie społeczne o których mowa w art. 12 ustawy z dnia 27 kwietnia 2006 r. o spółdzielniach socjalnych polega na sfinansowaniu ze środków Funduszu Pracy części wynagrodzenia odpowiadającego składce należnej od zatrudnionego na ubezpieczenia emerytalne, rentowe i chorobowe oraz część kosztów osobowych pracodawcy odpowiadające składce na ubezpieczenia emerytalne, rentowe i wypadkowe za zatrudnionego.

Finansowanie to może nastąpić w pełnej wysokości przez okres 24 miesięcy od dnia zatrudnienia oraz w połowie wysokości przez kolejne 12 miesięcy, do wysokości odpowiadającej miesięcznie wysokości składki, której podstawą wymiaru jest kwota minimalnego wynagrodzenia.

Finansowanie następuje na podstawie umowy zawartej między starostą właściwym dla siedziby spółdzielni a spółdzielnią.

Wnioski o zwrot opłaconych składek na ubezpieczenia społeczne są rozpatrywane tylko w sytuacji, kiedy Urząd dysponuje środkami na ich sfinansowanie. Powiatowy Urząd Pracy finansuje koszty opłaconych składek na ubezpieczenia społeczne począwszy od początku kwartału w którym została zawarta umowa ze spółdzielnią socjalną w sprawie refundacji składek na ubezpieczenie społeczne i na warunkach w niej określonych.

O zwrot opłaconych składek na ubezpieczenie społeczne dla spółdzielni socjalnych może ubiegać się wyłącznie ta spółdzielnia socjalna, które na dzień złożenia „ Wniosku o zawarcie umowy o

zwrot opłaconych składek na ubezpieczenia społeczne, o których mowa w art.12 ustawy z dnia 27 kwietnia 2006 r. o spółdzielniach socjalnych” nie posiada zaległości w Zakładzie Ubezpieczeń Społecznych. W roku 2014 zawarto 1 umowę o zwrot opłaconych składek, o których mowa w art. 12 ust. 3a ustawy z dnia 27 kwietnia 2006r., o spółdzielniach socjalnych ze **Spółdzielnią Socjalną „KĘTUCKY” 32-650 Kęty, ul. Krótka 15** przeznaczono na ten cel kwotę w wysokości 11.419,60zł.

V.4 Dodatkowe instrumenty adresowane do bezrobotnych do 30 roku życia

V.4.1 Bon szkoleniowy

Bon szkoleniowy stanowi gwarancję skierowania bezrobotnego na wskazane przez niego szkolenie oraz opłacenia kosztów, które zostaną poniesione w związku z podjęciem szkolenia. Przyznanie i realizacja bonu szkoleniowego następuje na podstawie indywidualnego planu działania oraz uprawdopodobnienia przez bezrobotnego podjęcia zatrudnienia, innej pracy zarobkowej lub działalności gospodarczej.

Powiatowy Urząd Pracy w Oświęcimiu w 2014 roku skierował **14 osób** do odbycia szkolenia realizowanego w ramach bonów szkoleniowych (5 osób w ramach Rezerwy Ministra – Programu skierowanego do osób bezrobotnych do 30 roku życia oraz 9 osób w ramach Rezerwy Ministra – Programu skierowanego do osób bezrobotnych będących w szczególnej sytuacji na rynku pracy, określonych w art. 49 ustawy o promocji zatrudnienia).

Tabela nr 45: Szkolenia indywidualne w ramach bonów szkoleniowych realizowane z Funduszu Pracy Rezerwa Ministra – Program skierowany do osób bezrobotnych do 30 roku życia

<i>Lp.</i>	<i>Nazwa szkolenia</i>	<i>Ilość osób</i>
1.	Kurs hipoterapii	1
2.	Kwalifikacja wstępna do wykonywania przewozu rzeczy	2
3.	Operator koparko-ładowarki wszystkie typy, koparki jednonaczyniowej do 0,8 m ³	1
4.	Kursmakijażu Foundation Pro I, II stopień	1
Razem:		5

Efektywność zatrudnieniowa po szkoleniach indywidualnych zorganizowanych dla osób bezrobotnych do 30 roku życia w ramach bonów szkoleniowych wyniosła **20%** (1 osoba podjęła pracę).

Tabela nr 46: Szkolenia indywidualne w ramach bonów szkoleniowych realizowane z Funduszu Pracy Rezerwa Ministra – Program dla osób bezrobotnych będących w szczególnej sytuacji na rynku pracy, określonych w art. 49 ustawy o promocji zatrudnienia i instytucjach rynku pracy

<i>Lp.</i>	<i>Nazwa szkolenia</i>	<i>Ilość osób</i>
1.	Spawanie MAG, MIG, TIG (różne stopnie)	4
2.	Operator urządzeń przemysłu chemicznego	2
3.	Szkolenie kosmetyczne	1

4.	Prawo jazdy kat. D po B	1
5.	Szkolenie fryzjerskie nowoczesne techniki strzyżeń i najnowsze trendy fryzjerskie	1
Razem:		9

Efektywność zatrudnieniowa po szkoleniach indywidualnych realizowanych w ramach bonów szkoleniowych finansowanych z FP Rezerwa Ministra dla osób bezrobotnych będących w szczególnej sytuacji na rynku pracy, określonych w art. 49 ustawy o promocji zatrudnienia i instytucjach rynku pracy wyniosła **66,67%** (6 osób podjęło pracę).

Wartość realizowanych umów w ramach bonów szkoleniowych wyniosła: **48 621,12 zł.**

V.4.2 Bon Stażowy

Bon stażowy, to gwarancja skierowania osoby, której bon przyznano, do odbycia stażu u wskazanego przez nią pracodawcy na okres 6 miesięcy, o ile pracodawca zobowiąże się zatrudnić tę osobę po zakończeniu stażu na okres kolejnych 6 miesięcy. Staż realizowany w ramach bonu odbywa się na podstawie umowy starosty z pracodawcą. Przyznanie bonu stażowego następuje **na podstawie indywidualnego planu działania.**

Do stażu odbywanego w ramach bonu stażowego przepisy art. 53 ust 1 i i ust 4-8 oraz art. 61a ust.1 ustawy o promocji zatrudnienia i instytucjach rynku pracy (Dz. U. z 2013r. poz. 674 z późn. zm.) stosuje się odpowiednio.

Wsparcie dla przedsiębiorców udzielane jest na zasadach pomocy de minimis.

W 2014 roku na staże w ramach bonów stażowych skierowano 8 osób bezrobotnych. Do urzędu w 2014 roku wpłynęło 13 wniosków o przyznanie bonów stażowych. Podpisano 8 umów stażowych realizowanych w ramach bonów. Wartość realizowanych umów: **25.199,01 zł.**

Tabela nr 47. Bony stażowe w 2014r.

Rok	Osoby	Środki
2014	8	25 199,01 zł

V. 5 Środki przeznaczone na przeciwdziałanie bezrobociu

Tabela nr 48. Programy realizowane w 2014r.

Nazwa programu	Kwota otrzymanych środków	Wydatki Funduszu Pracy
Fundusz Pracy	3 156 300,00 zł	3 143 467,33 zł
Projekt systemowy działanie 6.1.3	7 456 887,44 zł	7 454 494,58 zł
Dodatkowe środki z rezerwy Ministra tj. na programy aktywizacji zawodowej dla osób bezrobotnych do 25 roku życia	610 600,00 zł	599 946,83 zł

Dodatkowe środki z rezerwy Ministra tj. na programy aktywizacji zawodowej osób tworzących lub przystępujących do spółdzielni socjalnych	88 000,00 zł	22 438,00 zł
Dodatkowe środki z rezerwy Ministra tj. na programy dla osób bezrobotnych do 30 roku życia	67 900,00 zł	59 200,63 zł
Dodatkowe środki z rezerwy Ministra tj. na programy dla osób bezrobotnych powyżej 50 roku życia	29 400,00 zł	29 400,00 zł
Dodatkowe środki z rezerwy Ministra tj. na programy dla bezrobotnych rodziców powracających na rynek pracy, posiadających co najmniej 1 dziecko w wieku 6 lat i osób sprawujących opiekę nad osobą zależną	40 300,00 zł	- zł
Dodatkowe środki z rezerwy Ministra tj. na programy dla osób bezrobotnych art. 49	606 300,00 zł	581 810,32 zł
PFRON	281 000,00 zł	280 563,42 zł
RAZEM:	12 336 700,00 zł	12 171 321,11 zł
Dodatkowe środki Funduszu Pracy przyznane na finansowanie zadań określonych w art. 69a ust. 1 i 69b ustawy (Krajowy Fundusz Szkoleniowy)	100 000,00 zł	- zł
RAZEM:	12 436 700,00 zł	12 171 321,11 zł

Tabela nr 49. Wykorzystanie środków na realizację projektu PO KL Poddziałanie 6.1.3 w 2014r.

lp.	Zadanie	Plan środki	Wydatkowanie środków	Osoby
1.	Szkolenia	164 219,70 zł	164 218,31 zł	60
2.	Jednorazowe środki na podjęcie działalności gospodarczej	3 361 637,09 zł	3 361 637,09 zł	175
3.	Refundacja podmiotowi prowadzącemu działalność gospodarczą kosztów wyposażenia lub doposażenia stanowiska pracy dla skierowanego bezrobotnego	873 653,26 zł	873 653,26 zł	49
4.	Staże	3 057 377,39 zł	3 054 985,92 zł	540
	RAZEM:	7 456 887,44 zł	7 454 494,58 zł	824

Tabela nr 50. Wykorzystanie środków PFRON w 2014 roku

Lp.	Zadania	Plan na 2014r.	Wydatki poniesione do 31.12.2014r.	Ilość osób	Planowane wydatki w 2015r.
Zobowiązania (poz. 1-3)					
1.	Finansowanie stypendiów stażowych (art. 11 ust. 2 pkt 2)	48 034,00 zł	48 033,34 zł		
Zadania bieżące (poz. 1-6)					
1.	Środki na podjęcie działalności	70 000,00 zł	70 000,00 zł	2	

	gospodarczej, rolniczej lub wkład do spółdzielni socjalnej (art. 12a)				0
2.	Zwrot kosztów wyposażenia stanowiska pracy dla osoby niepełnosprawnej (art. 26e)	70 000,00 zł	70 000,00 zł	4	0
3.	Finansowanie kosztów szkolenia osób niepełnosprawnych (art. 11 ust. 2 pkt 1)	3 500,00 zł	3 477,74 zł	1	0
4.	Finansowanie stypendiów stażowych (art. 11 ust. 2 pkt 2)	88 466,00 zł	88 062,34 zł	20	54 579,92 zł
5.	Finansowanie kosztów badań lekarskich kierowanych na staże i przygotowania zawodowe (art. 11 ust. 2 pkt 5)	1000,00 zł	990,00 zł		
RAZEM		281 000,00 zł	280 563,42 zł	27	54 579,92 zł

Tabela nr 51. Uczestnicy programów i poniesione wydatki na realizowane zadania w 2014r.

Lp.	Działanie	Wydatki	Ilość uczestników
1.	Szkolenia	426 287,27 zł	137*
2.	Prace interwencyjne	1 076 569,25 zł	181
3.	Staże	4 993 310,35zł	918
4.	Roboty publiczne	0 zł	0
5.	Środki na działalność gospodarczą	3 727 027,12 zł	195
6.	Refundacja kosztów wyposażenia i doposażenia stanowisk pracy dla pracodawców	1 326 702,45 zł	108 ^{*(1)}
7.	Prace społecznie użyteczne	245 875,52 zł	287 ^{*(2)}
8.	Badania bezrobotnych	7 780,00 zł	
9.	Świadczenia przysługujące rolnikom zwalnianym z pracy	1 966,00 zł	
10.	Bon szkoleniowy (w tym stypendia 8.457,90 zł)	48 621,12 zł	14
11.	Bon stażowy	25 199,01 zł	8
	RAZEM:	11 890 757,69 zł	1848
12.	PFRON	280 563,42 zł	27 ^{*(3)}
	RAZEM:	12 171 321,11 zł	1875

*w tym 24 osoby uczestniczące w szkoleniu z zakresu umiejętności aktywnego poszukiwania pracy, oraz 3 osobyposzukujące pracy

^{*(1)} w tym 39 osób na podmiiany

^{*(2)} w 6 osób skierowanych w trakcie realizacji kontraktu socjalnego

^{*(3)} w tym 3 osoby bezrobotne.

Wykres nr 14. Ilość osób zaktywizowanych w 2014r. (bez osób finansowanych ze środków PFRON).

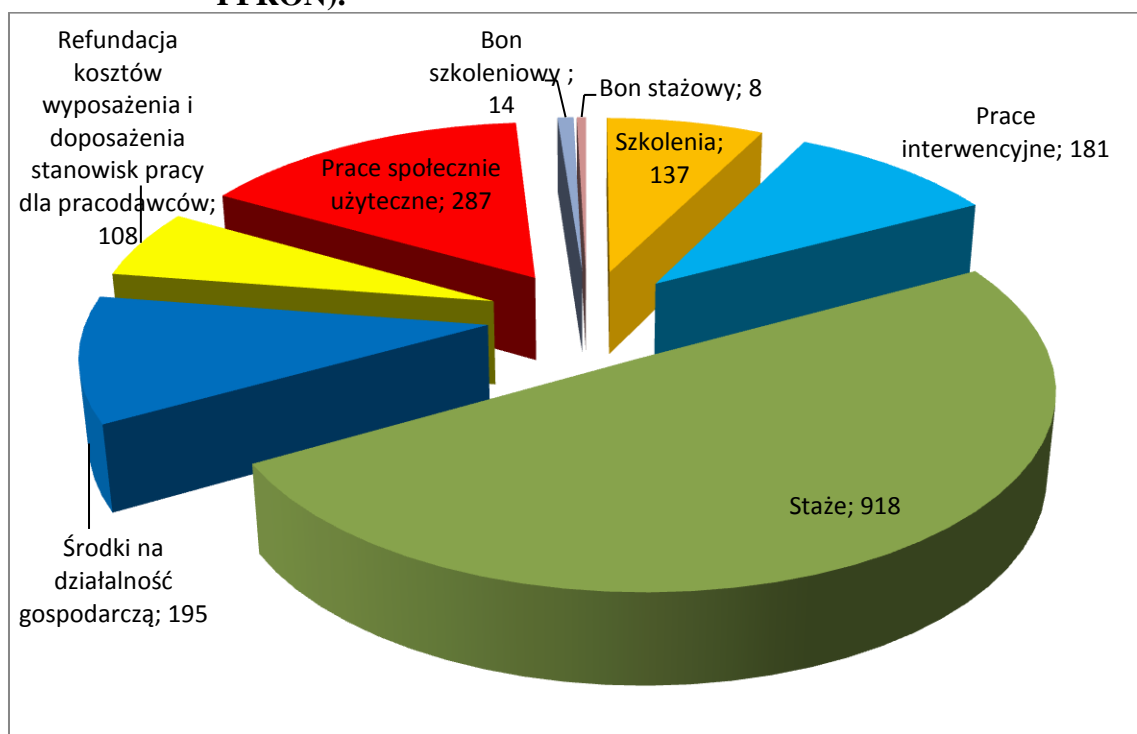


Tabela nr 52. Udział bezrobotnych w zadaniach realizowanych przez Powiatowy Urząd Pracy w 2014r. z podziałem na gminy (dotyczy osób bezrobotnych *w tym osoby bezrobotne finansowane ze środków PFRON – 3 osoby)

	Prace interwencyjne	Środki na działalność gospodarczą	Refundacja kosztów wyposażenia lub doposażenia	Inne*	Szkolenia	Staże	Prace społecznie użyteczne	RAZEM
Brzeszcze	16	28	6	0	13	82	34	179
Chelmek	12	14	4	0	10	90	22	152
Osiek	12	10	4	0	3	77	18	124
Gmina Oświęcim	18	18	14	0	17	113	23	203
Miasto Oświęcim	23	37	26	1	42	238	74	441
Polanka Wielka	10	3	0	0	2	21	6	42
Przeciszów	11	7	3	0	4	39	24	88
Zator	9	14	1	0	10	61	34	129
Kęty	70	64	50	2	23	205	46	460

RAZEM:	181	195	108	3	124	926	281	1736
---------------	------------	------------	------------	----------	------------	------------	------------	-------------

Tabela nr 53. Realizacja projektów współfinansowanych ze środków Unii Europejskiej w ramach Europejskiego Funduszu Społecznego

Lp.	Nazwa projektu okres realizacji	Źródło finansowania	Planowane środki na całość projektu (zł)	Planowana ilość osób	Wykorzystanie środków w 2014r. (zł)	Ilość uczestników w 2014r.
1.	Aktywizacja zawodowa 01.01.2014-31.12.2014r.	EFS – PO KL Poddziałanie 6.1.3; Fundusz Pracy.	4.383.369,86	751	7.454 494,58 zł	824
2.	Nowy standard III 01.01.2013-31.03.2015r.	EFS – PO KL Poddziałanie 6.1.2; Fundusz Pracy; Środki JST	532.247,60	31 (szkolenie) 6*	247.547,99 zł	21 (szkolenie) 6*

* dofinansowanie wynagrodzenia pośredników i doradców zawodowych

Opis projektów

1. Projekt pn. „**Aktywizacja zawodowa**” skierowany był w 2014 roku do osób bezrobotnych z powiatu oświęcimskiego znajdujących się w szczególnej sytuacji na rynku pracy.

W ramach projektu zrealizowano następujące działania:

- szkolenia zawodowe – dla **60** osób,
- staże zawodowe – dla **540** osób,
- jednorazowe środki na rozpoczęcie działalności gospodarczej – dla **175** osób,
- Indywidualne Plany Działania – dla **824** osób.

2. Projekt pn. „**Nowy standard III**” ma na celu wzmocnienie i rozwój pośrednictwa pracy i poradnictwa zawodowego w Powiatowym Urzędzie Pracy w Oświęcimiu.

W ramach projektu realizowane są następujące działania:

- zatrudnienie **4** pośredników,
- zatrudnienie **2** doradców,
- podniesienie kwalifikacji lub umiejętności 100% kluczowych pracowników PUP w Oświęcimiu poprzez szkolenia.

Tabela nr 54. Realizacja projektów współfinansowanych ze środków z rezerwy Ministra Pracy i Polityki Społecznej na programy na rzecz promocji zatrudnienia, łagodzenia skutków bezrobocia i aktywizacji zawodowej w 2014 roku

Lp.	Nazwa projektu okres realizacji	Planowane środki (zł)	Planowana ilość osób	Wykorzystanie środków w 2014r. (zł)	Ilość uczestników w 2014r.
1.	Program aktywizacji zawodowej bezrobotnych do 25 roku życia. 03.03.2014r.- 31.03.2015r.	610 600,00	94	599 946,83	104
2.	Programu aktywizacji zawodowej osób bezrobotnych dotyczącego tworzenia i przystępowania do spółdzielni socjalnych. 03.03.2014r.- 31.03.2015r.	88 000,00	6	22 438,00	2
3.	Program aktywizacji zawodowej bezrobotnych do 30 roku życia. 01.07.2014r. do 31.03.2015r.	67 900,00	16	59 200,63	14
4.	Program aktywizacji zawodowej bezrobotnych powyżej 50 roku życia. 01.07.2014r. do 31.10.2015r.	29 400,00	2	29 400,00	2
5.	Program dotyczący aktywizacji „bezrobotnych rodziców powracających na rynek pracy, posiadających co najmniej jedno dziecko w wieku do lat 6 i bezrobotnych sprawujących opiekę nad osobą zależną 01.07.2014r. do 31.10.2015r.	40 300,00	5	0,00	0
6.	Program aktywizacji zawodowej bezrobotnych będących w szczególnej sytuacji na rynku pracy. 01.10.2014r. do 31.03.2015r	606 300,00	148	581 810,32	172

Opis projektów

1. Program aktywizacji zawodowej bezrobotnych do 25 roku życia.

W ramach programu zrealizowano następujące działania:

- staże zawodowe – dla **98** osób.
- refundacja kosztów wyposażenia lub doposażenia stanowiska pracy – dla **4** osób,
- jednorazowe środki na podjęcie działalności gospodarczej – dla **2** osoby.

2. Program aktywizacji zawodowej osób bezrobotnych dotyczącego tworzenia i przystępowania do spółdzielni socjalnych

W ramach programu zrealizowano następujące działania:

- jednorazowe środki na podjęcie działalności gospodarczej – dla **2** osoby.

3. Program aktywizacji zawodowej bezrobotnych do 30 roku życia.

W ramach programu zrealizowano następujące działania:

- bon szkoleniowy – dla **5** osób,
- bon stażowy – dla **8** osób,
- refundacja kosztów wyposażenia lub doposażenia stanowiska pracy – dla **1** osoby.

4. Program aktywizacji zawodowej bezrobotnych powyżej 50 roku życia

W ramach programu zrealizowano następujące działania:

- refundacja kosztów wyposażenia lub doposażenia stanowiska pracy – dla **2** osób.

5. Program aktywizacji zawodowej „bezrobotnych rodziców powracających na rynek pracy, posiadających co najmniej jedno dziecko w wieku do lat 6 i bezrobotnych sprawujących opiekę nad osobą zależną.

W ramach programu planowano następujące działania:

- grant na utworzenie stanowiska – (w kwocie maksymalnie sześciokrotnego minimalnego wynagrodzenia) – dla **3** osób,
- świadczenie aktywizacyjne – dla **3** osób.

Program nie został zrealizowany z uwagi na trudną grupę osób bezrobotnych jaka mogła zostać skierowana w ramach projektu. Pracodawcy nie byli zainteresowani zatrudnieniem pracowników z tej kategorii osób, a także wystąpiły dodatkowe utrudnienia związane ze spełnieniem kryteriów projektu oraz wymagań pracodawców dla osób kierowanych na konkretne stanowiska pracy.

6. Program aktywizacji zawodowej bezrobotnych będących w szczególnej sytuacji na rynku pracy .

W ramach programu zrealizowano następujące działania:

- staże zawodowe – dla **142** osób.
- refundacja kosztów wyposażenia lub doposażenia stanowiska pracy – dla **21** osób.
- bon szkoleniowy – **9** osób.

V.6. Zaangażowanie PUP w Oświęcimiu w realizację działań partnerskich rynku pracy w 2014r.

V.6.1. Zaangażowanie PUP w Oświęcimiu w realizację działań partnerskich o zasięgu regionalnym

1. W ramach Małopolskiego Partnerstwa na rzecz Kształcenia Ustawicznego oraz w ramach projektu „Budowa krajowego systemu kwalifikacji - pilotażowe wdrożenie krajowego systemu kwalifikacji”, uczestniczyliśmy w realizacji 6 wizyt studyjnych dla przedstawicieli różnych regionów Polski. Jednym z tematów przedstawienie zaangażowanie Urzędu Pracy w Oświęcimiu w powstawanie podmiotów ekonomii społecznej
2. W ramach Tygodnia z Małopolskimi Urzędami Pracy, Powiatowy Urząd Pracy w Oświęcimiu w dniach 13-17 stycznia 2014r. zorganizował spotkania informacyjne i warsztatowe dla osób bezrobotnych:
 - „ABC poszukującego pracy” – niezbędny poszukującego pracy – jak nie dać się oszukać nieuczciwym pośrednikom,

- „**Bilans kompetencji zawodowych**” mający na celu rozpoznanie potencjału zawodowego klientów.

W programie Tygodnia, Urząd Pracy w Oświęcimiu uwzględnił także **młodzież szkolną**:

- filia Urzędu w Kętach zorganizowała dla uczniów szkoły gimnazjalnej zajęcia „**Poznaj swoje mocne strony**”,
- w siedzibie Urzędu w Oświęcimiu zorganizowano zajęcia „**Górnik czy artysta – mój zawód, moja pasja**”,

Ponadto 16.01.2014r. w siedzibie Urzędu w Oświęcimiu odbył się **Dzień otwarty z agencjami pośrednictwa pracy**.

3. W dniach 17-23 listopada 2014r. Powiatowy Urząd Pracy w Oświęcimiu po raz kolejny uczestniczył w obchodach Światowego Tygodnia Przedsiębiorczości w Małopolsce. **Piąta** edycja przedsięwzięcia organizowana była pod hasłem „**Bo przedsiębiorczość ma wiele twarzy**”.

Powiatowy Urząd Pracy w Oświęcimiu w ramach w/w inicjatywy zorganizował:

- w dniu 18 listopada 2014 r.- **warsztaty dla osób bezrobotnych „Czy jestem przedsiębiorczy – bilans umiejętności i predyspozycji zawodowych”** prowadzone przez doradców zawodowych zatrudnionych w Powiatowym Urzędzie Pracy w Oświęcimiu. W ramach warsztatów uczestnicy mogli określić swoje predyspozycje w zakresie przedsiębiorczości oraz poznać swoje cechy osobowości, które sprzyjają lub utrudniają działania przedsiębiorcze. W trakcie zajęć osoby miały możliwość wykonania „Testu na przedsiębiorczość” i poznania własnego potencjału w zakresie planowania, oceny ryzyka, odporności na stres. W warsztatach uczestniczyło 8 osób.
- w dniu 20 listopada 2014 r. odbyło się **seminarium z cyklu „Wiedza w pigułce” przeznaczone dla zainteresowanych osób planujących rozpocząć własną działalność gospodarczą**. Seminarium prowadzili eksperci z Urzędu Skarbowego i Zakładu Ubezpieczeń Społecznych w Oświęcimiu. Tematy seminarium dotyczyły m.in.: rejestracji działalności gospodarczej, podstawowych form opodatkowania, obowiązków właściciela firmy wobec ZUS. W seminarium uczestniczyły 24 osoby

4. Powiatowy Urząd Pracy w Oświęcimiu w 2014r. kontynuuje realizację regionalnego, pilotażowego projektu innowacyjnego pt. „**Express do zatrudnienia – Innowacyjny model aktywizacji osób bezrobotnych**”. Projekt realizowany jest w ramach POKL Priorytet VI, Poddziałanie 6.1.1. Wartość całego projektu: 12.000.000 zł, w tym dla PUP w Oświęcimiu 62.100 zł. Okres realizacji projektu: 01.10.2012 – 30.06.2015r. Pilotażem objęto 1000 osób bezrobotnych. W projekcie uczestniczy 6 powiatowych urzędów pracy: Chrzanów, Dąbrowa Tarnowska, Gorlice, Oświęcim, Tarnów, Nowy Sącz. Operator projektu, czyli firma Ingeus ma za zadanie doprowadzenie do zatrudnienia i utrzymania w zatrudnieniu uczestników projektu. W Oświęcimiu przy ul. Mickiewicza powstał oddział ww. firmy, który funkcjonował w okresie realizacji projektu.
5. Udział w realizacji projektu „Konserwator – program aktywizacji zawodowej osób pozostających bez zatrudnienia”, poprzez promocję projektu oraz pomoc w kompletowaniu dokumentów rekrutacyjnych i przesłaniu do WUP w Krakowie. Ogółem do projektu „Konserwator” zgłosiło się 10 osób.
6. Udział w Zespole powołanym przez Zarząd Województwa Małopolskiego do spraw opracowania Regionalnego Planu Działań na rzecz Zatrudnienia na rok 2014. Opracowane propozycje dokarty zadań do RPD dotyczyły następujących zagadnień: doskonalenie świadczenia usług rynku pracy poprzez indywidualizację wsparcia i zastosowanie dodatkowych form pomocy osobom bezrobotnym i poszukującym pracy, integracja społeczna

i zawodowa osób wykluczonych i zagrożonych wykluczeniem społecznym, wspieranie rozwoju przedsiębiorczości i tworzenie nowych miejsc pracy, promowanie wśród osób bezrobotnych poszukujących pracy modelu kształcenia przez całe życie, wprowadzenie zmian organizacyjnych, metodologicznych i nowych instrumentów stosowanych w działaniach wspierających zatrudnienie na rynku pracy.

7. Zorganizowanie spotkania oraz szkolenia w ramach porozumienia o współpracy z ośrodkami pomocy społecznej z terenu powiatu oświęcimskiego dotyczącego Programu Aktywizacja i Integracja w związku ze zmianami znowelizowanej ustawy o promocji zatrudnienia i instytucjach rynku pracy. W spotkaniu uczestniczyły 22 osoby z 9 ośrodków pomocy społecznej. Szkolenie dotyczyło programu, które jest narzędziem umożliwiającym doradcom klienta pracę aktywizacyjną w ramach wspólnych klientów PUP i OPS, a przede wszystkim umożliwiającym planowanie, kontrolę rozliczanie i monitoring skuteczności prac społecznie użytecznych oraz działań z obszaru integracji społecznej, które wraz z wejściem zmian do ustawy będą stanowiły trzon działań aktywizacyjnych wobec klientów zaliczanych do III profilu pomocy w ramach realizacji programu PAI.
8. Udział w Zespole d.s realizacji Powiatowego Programu Ochrony Zdrowia Psychicznego i Planu rozwoju zróżnicowanych form wspieranego zatrudnienia i przedsiębiorczości społecznej dostosowanych do potrzeb osób z zaburzeniami psychicznymi na lata 2012 – 2015, sporządzanie sprawozdań.

V.6.2 Zaangażowanie PUP w Oświęcimiu w realizację działań partnerskich na rzecz rynku pracy na poziomie lokalnym

1. Opracowanie zbiorczej informacji na temat aktualnych projektów zewnętrznych realizowanych w 2014 r. przez instytucje i firmy zewnętrzne. Zainteresowanym udzielano indywidualnej pomocy w rekrutacji do projektów.
2. W ramach współpracy partnerskiej w dniach: 26 marca 2014 r., 25 czerwca, 24 września Państwowa Inspekcja Pracy w Krakowie udzielała bezpłatnych porad prawnych w zakresie prawa pracy. Dzięki promocji powyższego przedsięwzięcia w powiecie, koordynacji terminów dla osób zainteresowanych, przedsięwzięcie cieszy się dużym powodzeniem.
3. 10 kwietnia 2014 r. zorganizowano posiedzenie Zespołu Partnerstwa Lokalnego na rzecz aktywizacji zawodowej osób z zaburzeniami psychicznymi. W programie: prezentacja informacji nt. realizacji zadań w zakresie aktywizacji osób z zaburzeniami psychicznymi, przyjęcie wspólnych zadań do realizacji w br., realizacja zadań na rzecz wspólnych klientów PUP i ośrodków pomocy społecznej.
4. 22 maja 2014 r. udział w wizycie studyjnej w Oświęcimiu złożonej przez przedstawicieli instytucji pomocy społecznej oraz publicznych służb zatrudnienia z terenu województwa podlaskiego. W czasie wizyty przygotowano i zaprezentowano prezentacje nt. Tworzenie partnerstw i współpraca na rzecz przeciwdziałania wykluczeniu społecznemu.
5. 11 czerwca 2014 r. odbyły się Powiatowe Targi Pracy w OCK w Oświęcimiu. Honorowy patronat sprawował Starosta Oświęcimski. Ilość prezentowanych miejsc pracy – 1719 (w tym 167 ofert pracy za granicą –EURES). W czasie trwania Targów pracy: prezentacja wybranych firm współpracujących z Urzędem Pracy, prelekcja nt. działalności PUP

w Oświęcimiu, warsztaty dla młodzieży, porady eksperckie dla osób planujących założenie własnej firmy.

6. Pracownicy PUP w Oświęcimiu uczestniczyli w Gali z okazji Jubileuszu PSZ (wybór ambasadora roku, pytania konkursowe, odznaczenia).

V.6.3 Inne działania partnerskie

- Opracowano i zamieszczono na portalu internetowym Urzędu Pracy 52 informacje dotyczące m.in.: aktualnej sytuacji na rynku pracy, kierunków i planów działania Urzędu, przyznania środków z Funduszu Pracy, sposobu wydatkowania tych środków, promowaniu konkursów w ramach PO KL, informowaniu i zapraszaniu osób bezrobotnych i partnerów społecznych na spotkania, szkolenia, konferencje.
- Udział w różnych badaniach poprzez m.in. opracowywanie ankiet dotyczących np. organizacji małopolskiego dnia kształcenia ustawicznego, organizacji przedsięwzięć w związku z obchodami światowego dnia przedsiębiorczości.
- Promocja projektu „Ramowe wytyczne w zakresie projektowania obiektów, pomieszczeń oraz przystosowania stanowisk pracy dla osób niepełnosprawnych o specyficznych potrzebach”, realizowanego przez PFRON O/Małopolski.
- Promocja konkursu Mikro przedsiębiorca Roku, skierowanego do mikro przedsiębiorców, organizowanego przez Fundację Kronenberga przy Citi Handlowy w Warszawie.
- Promocja projektu „Siła kompetencji” skierowanego do osób przewidzianych do zwolnienia w tym nauczycieli i pracowników instytucji sektora oświaty, pomoc w rekrutacji.
- Promocja projektów pt. „Wzrost umiejętności komputerowych w wieku po 50 roku życia” skierowanych do osób zarejestrowanych i mieszkańców powiatu oświęcimskiego, pomoc w rekrutacji.
- Promocja projektu „Zatrudnienie w drodze” polegającego na podnoszeniu kwalifikacji poprzez udział w kursach zawodowych oraz pomoc w rekrutacji.
- Promocja projektu „Profesjonalny start” dla osób w wieku 18-27 lat, pomoc w rekrutacji.
- Promocja projektu „Modelowa adaptacja do zmian na małopolskim rynku pracy” poprzez doradztwo gospodarcze we współpracy z AG Test HR.
- Promocja projektu „Wsparcie absolwentów we wchodzeniu na rynek pracy II projekt ma doprowadzić do podniesienia kwalifikacji oraz kompetencji wśród osób niepełnosprawnych a tym samym przyczyni się do wzrostu ich szans na znalezienie pracy.
- Promocja projektu „Gwarancje dla młodzieży równi na rynku pracy” – beneficjenci otrzymają wsparcie, które pozwoli im znaleźć zatrudnienie, dalsze kształcenie, przyuczenie do zawodu lub stażu. Młodzież jest objęta opieką pedagogiczną, oraz doradztwem.
- Promocja projektu „Pierwszy biznes – Wsparcie w starcie II”. W ramach programu możliwość otrzymania pożyczki na podjęcie działalności gospodarczej ok. 75 tys. złotych lub pożyczka na utworzenie stanowiska pracy dla bezrobotnego.

VI. Spis tabel:

Tabela nr 1	Porównanie danych dotyczących bezrobocia w Powiecie Oświęcimskim według stanu na dzień 31.12. 2007r. – 2014r.	str. 4
Tabela nr 2	Stopa bezrobocia w 2013 roku - Polska, Województwo Małopolskie, Powiat Oświęcimski.	str. 5
Tabela nr 3	Stopa bezrobocia w 2014 roku - Polska, Województwo Małopolskie, Powiat Oświęcimski.	str. 5
Tabela nr 4	Liczba bezrobotnych w poszczególnych miesiącach od 1999 do 2014 roku w Powiecie Oświęcimskim.	str. 7
Tabela nr 5	Liczba bezrobotnych kobiet zarejestrowanych w Powiecie Oświęcimskim w 2014 roku w porównaniu do ogólnej liczby bezrobotnych.	str. 8
Tabela nr 6	Liczba bezrobotnych z prawem do zasiłku w latach 2001 - 2014r.	str. 8
Tabela nr 7	Procentowy udział bezrobotnych z prawem do zasiłku w stosunku do ogólnej liczby bezrobotnych w latach 2002 - 2014r.	str. 9
Tabela nr 8	Wybrane grupy bezrobotnych w szczególnej sytuacji na rynku pracy w poszczególnych miesiącach 2014r.	str. 9
Tabela nr 9	Struktura bezrobotnych w poszczególnych kwartałach oraz procentowy udział poszczególnych grup bezrobotnych w ogólnej ich liczbie w 2014 roku.	str. 10 -11
Tabela nr 10	Bezrobotni według czasu pozostawania bez pracy wg stanu na dzień 31.12.2014r. w porównaniu do poprzednich lat 2003-2014	str. 14
Tabela nr 11	„Napływ” i „odpływ” bezrobotnych w 2014 roku.	str. 15
Tabela nr 12	Zgłaszane oferty pracy w 2014 roku.	str. 15
Tabela nr 13	Liczba osób bezrobotnych zamieszkałych na wsi i długotrwale bezrobotnych w poszczególnych miesiącach 2014 roku.	str. 16
Tabela nr 14	Liczba bezrobotnych wyłączonych z ewidencji w tym podejmujący pracę w 2013 roku.	str. 17
Tabela nr 15	Wskaźnik płynności rynku pracy w 2014 roku.	str. 17
Tabela nr 16	Bilans osób zarejestrowanych w PUP w Oświęcimiu wg stanu na dzień 31.12.2014r.	str. 18
Tabela nr 17	Ilość bezrobotnych w podziale ze względu na wiek według stanu na 31.12.2014r. w poszczególnych gminach Powiatu Oświęcimskiego.	str. 18

Tabela nr 18	Ilość bezrobotnych w podziale ze względu na poziom wykształcenia według stanu na 31.12.2014r. w poszczególnych gminach Powiatu Oświęcimskiego.	str. 19
Tabela nr 19	Ilość bezrobotnych w podziale ze względu na staż pracy według stanu na 31.12.2014r. w poszczególnych gminach Powiatu Oświęcimskiego.	str. 19
Tabela nr 20	Ilość osób bezrobotnych w podziale na czas pozostawania bez pracy według stanu na 31.12.2014r. w poszczególnych gminach Powiatu Oświęcimskiego.	str. 20
Tabela nr 21	Ilość osób bezrobotnych w poszczególnych gminach Powiatu Oświęcimskiego według stanu na koniec IV kwartału 2014r.	str. 20
Tabela nr 22	Wykształcenie zatrudnionych w PUP w Oświęcimiu pracowników według stanu na dzień 31.12.2014r.	str. 25-26
Tabela nr 23	Ilość zatrudnionych pracowników w PUP w Oświęcimiu (w etatach), według stanu na 31 grudnia 2014r.	str. 26
Tabela nr 24	Wpływy Funduszu Pracy	str. 27
Tabela nr 25	Wydatki nielimitowane.	str. 27
Tabela nr 26	Wydatki na zadania fakultatywne.	str. 28
Tabela nr 27	Wydatki na aktywne formy przeciwdziałania bezrobociu ogółem.	str. 28
Tabela nr 28	Wydatki ogółem ze środków PFRON.	str. 29
Tabela nr 29	Wydatki ogółem na aktywne formy przeciwdziałania bezrobociu.	str. 30
Tabela nr 30	Wykonanie planu wydatków budżetowych na 31.12.2014r.	str. 30-34
Tabela nr 31	Giedy pracy – 2014r.	str. 35-36
Tabela nr 32	Szkolenia indywidualne z Funduszu Pracy w 2014r.	str. 46
Tabela nr 33	Szkolenia indywidualne ze środków PFRON	str. 47
Tabela nr 34	Szkolenia grupowe EFS 6.1.3 Aktywizacja zawodowa.	str. 47
Tabela nr 35	Szkolenie z zakresu umiejętności aktywnego poszukiwania pracy.	str. 47
Tabela nr 36	Refundowanie pracodawcom kosztów wyposażenia i doposażenia stanowisk pracy w latach 2004-2014.	str. 48

Tabela nr 37	Ilość środków przyznanych bezrobotnym na rozpoczęcie działalności gospodarczej w latach 2004-2014. (bez środków PFRON).	str. 49
Tabela nr 38	Środki na rozpoczęcie działalności gospodarczej przyznane w 2014r. (bez środków PFRON).	str. 50-51
Tabela nr 39	Ilość osób „będących w szczególnej sytuacji na rynku pracy” wg stanu na dzień 31.12.2014r.	str. 51-52
Tabela nr 40	Udział bezrobotnych w pracach interwencyjnych w latach 2004-2014.	str. 52
Tabela nr 41	Staże w latach 2004-2014.	str. 53
Tabela nr 42	Przygotowania zawodowe w latach 2005-2009.	str. 53
Tabela nr 43	Roboty publiczne w latach 2004 – 2014.	str. 54
Tabela nr 44	Realizacja prac społecznie użytecznych w poszczególnych gminach w latach 2012 – 2014.	str.55
Tabela nr 45	Szkolenia indywidualne w ramach bonów szkoleniowych realizowane z Funduszu Pracy Rezerwa Ministra – Program skierowany do osób bezrobotnych do 30 roku życia	str. 56
Tabela nr 46	Szkolenia indywidualne w ramach bonów szkoleniowych realizowane z Funduszu Pracy Rezerwa Ministra – Program dla osób bezrobotnych będących w szczególnej sytuacji na rynku pracy, określonych w art. 49 ustawy o promocji zatrudnienia i instytucjach rynku pracy	str. 56-57
Tabela nr 47	Bony stażowe w 2014r.	str. 57
Tabela nr 48	Programy realizowane w 2014r.	str. 57-58
Tabela nr 49	Wykorzystanie środków na realizację projektu PO KL Poddziałanie 6.1.3 w 2014r.	str. 58
Tabela nr 50	Wykorzystanie środków PFRON w 2014r.	str. 58-59
Tabela nr 51	Uczestnicy programów i poniesione wydatki na realizowane zadania w 2014r.	str. 59
Tabela nr 52	Udział bezrobotnych w zadaniach realizowanych przez Powiatowy Urząd Pracy w 2014 r. z podziałem na gminy (dotyczy osób bezrobotnych *w tym osoby bezrobotne finansowane ze środków z PFRON – 3 osób).	str. 60-61
Tabela nr 53	Realizacja projektów współfinansowanych ze środków Unii Europejskiej w ramach Europejskiego Funduszu Społecznego.	str. 61
Tabela nr 54	Realizacja projektów współfinansowanych ze środków z rezerwy Ministra Pracy i Polityki Społecznej na programy na rzecz promocji zatrudnienia, łagodzenia skutków bezrobocia i aktywizacji zawodowej w 2014 roku	str. 62

VII. Spis wykresów:

Wykres nr 1	Stopa bezrobocia w 2014r: Polska, Województwo Małopolskie, Powiat Oświęcimski.	str. 5
Wykres nr 2	Liczba osób bezrobotnych w Powiecie Oświęcimskim w 2014 roku.	str. 6
Wykres nr 3	Liczba bezrobotnych w poszczególnych miesiącach 2008, 2009, 2010, 2011r., 2012r. , 2013r., 2014r. w Powiecie Oświęcimskim.	str. 6
Wykres nr 4	Podział osób bezrobotnych według wykształcenia według stanu na 31.12.2014 roku.	str. 10
Wykres nr 5	Procentowy udział osób bezrobotnych według czasu pozostawania bez pracy w ogólnej liczbie bezrobotnych, stan na 31.12.2014r.	str. 11
Wykres nr 6	Procentowy udział osób bezrobotnych według stażu pracy w ogólnej liczbie bezrobotnych, stan na 31.12.2014r.	str. 12
Wykres nr 7	Procentowy udział osób bezrobotnych według wykształcenia w ogólnej liczbie bezrobotnych, stan na 31.12.2014r.	str. 12
Wykres nr 8	Procentowy udział osób bezrobotnych według wieku w ogólnej liczbie osób bezrobotnych, stan na 31.12.2014r.	str. 13
Wykres nr 9	Bezrobotni według wieku stan na dzień 31.12.2014r.	str. 13
Wykres nr 10	Bezrobotni według czasu pozostawania bez pracy według stanu na dzień 31.12.2014r.	str. 14
Wykres nr 11	„Napływ” i „odpływ” bezrobotnych w 2014 roku.	str. 15
Wykres nr 12	Liczba bezrobotnych wyłączonych z ewidencji w tym podejmujący pracę w 2014 roku.	str.16
Wykres nr 13	Ilość bezrobotnych w gminach Powiatu Oświęcimskiego według stanu na dzień 31.12.2014 roku.	str. 21
Wykres nr 14	Ilość osób zaktywizowanych w 2014r. (bez osób finansowanych ze środków PFRON).	str. 60