

**SPRAWOZDANIE Z DZIAŁALNOŚCI
POWIATOWEGO URZĘDU PRACY
W OŚWIĘCIMIU
ZA ROK 2013**

Oświęcim, dnia 18.02.2014r.

I. STRUKTURA I POZIOM BEZROBOCIA W POWIECIE OŚWIĘCIMSKIM.....	3
II. REALIZACJA ZADAŃ W ZAKRESIE EWIDENCJI I ŚWIADCZEŃ.....	22
II.1 Rejestracja osób bezrobotnych	22
II.2 Rejestracja osób niepełnosprawnych	23
III. ORGANIZACJA I ZARZĄDZANIE	25
III.1 Struktura organizacyjna	25
III.2 Zatrudnienie w Powiatowym Urzędzie Pracy w Oświęcimiu	25
III.3 Organizacja urzędu i administrowanie systemem informatycznym	26
IV. GOSPODARKA FINANSOWA	27
IV.1 Fundusz Pracy	27
IV.2 Budżet	30
V. ZADANIA W ZAKRESIE PROMOCJI ZATRUDNIENIA, ŁAGODZENIA SKUTKÓW BEZROBOCIA, AKTYWIZACJI ZAWODOWEJ.....	34
V.1 Polityka rynku pracy – podstawowe usługi rynku pracy	34
V.1.1 Pośrednictwo pracy.....	34
V.1.2 Aktywizacja zawodowa osób niepełnosprawnych.....	36
V.1.3 Zgłoszenie zwolnień grupowych.....	36
V.1.4 Usługi EURES.....	38
V.1.5 Poradnictwo zawodowe i informacja zawodowa, pomoc w aktywnym poszukiwaniu pracy.....	38
V.1.6 Pomoc w aktywnym poszukiwaniu pracy.....	44
V.1.7 Organizacja szkoleń.....	44
V.2 Instrumenty rynku pracy.....	47
V.2.1 Refundacja kosztów wyposażenia i doposażenia stanowiska pracy dla skierowanego bezrobotnego i przyznawanie bezrobotnemu jednorazowych środków na podjęcie działalności gospodarczej.....	47
V.2.2 Środki na rozpoczęcie działalności gospodarczej.....	48
V.3 Działania w stosunku do osób będących w szczególnej sytuacji na rynku pracy.....	50
V.3.1 Prace interwencyjne.....	51
V.3.2 Odbywanie stażu u pracodawcy, przygotowanie zawodowe.....	52
V.3.3 Roboty publiczne.....	52
V.3.4 Prace społecznie użyteczne.....	53
V.4 Środki przeznaczone na przeciwdziałanie bezrobociu.....	54
V.5 Działanie aktywizujące prowadzone w ramach partnerstwa lokalnego i dialogu społecznego.....	59
V.5.1 Zaangażowanie PUP w Oświęcimiu w realizację działań partnerskich o zasięgu regionalnym.....	59
V.5.2 Zaangażowanie PUP w Oświęcimiu w realizację działań partnerskich na lokalnym rynku pracy.....	60
V.5.3 Inne działania partnerskie.....	63
V.5.4 Kontrole zewnętrzne.....	64
VI. SPIS TABEL.....	65
VII. SPIS WYKRESÓW.....	68

I. Struktura i poziom bezrobocia w Powiecie Oświęcimskim

W roku 2013 Powiatowy Urząd Pracy w Oświęcimiu zgodnie z ustawą o promocji zatrudnienia i instytucjach rynku pracy realizował cele polityki społecznej w zakresie tworzenia miejsc pracy i ograniczenia bezrobocia.

Zatrudnienie (praca) odgrywa doniosłą rolę w życiu człowieka i społeczeństwa. W wielkim uproszczeniu można powiedzieć, że spełnia ono pięć podstawowych współzależnych funkcji: jest czynnikiem tworzenia produktu społecznego (funkcja ekonomiczna), jest środkiem uzyskiwania dochodu (funkcja dochodowa), jest środkiem promowania popytu, jest środkiem zwiększenia dochodów publicznych i jest na koniec, środkiem zaspokajania aspiracji zawodowych i społecznych (funkcja społeczna).

Wzrost zatrudnienia jest warunkiem wzrostu gospodarczego i poprawy poziomu życia społeczeństwa. Dlatego tworzenie miejsc pracy i ograniczenie bezrobocia zajmują centralne miejsce w polityce samorządu powiatowego, który stwarza warunki zachęcające osoby bezrobotne i przedsiębiorców do właściwego funkcjonowania na rynku pracy, między innymi poprzez realizację programów przeciwdziałania bezrobociu.

Tworzenie miejsc pracy i wzrost zatrudnienia nie są tylko zależne od elastyczności rynku pracy, ale głównie od mikroekonomicznej, regionalnej i lokalnej polityki społeczno-gospodarczej, na który wpływ mają partnerzy społeczni: samorządy lokalne, pracodawcy, organizacje pozarządowe, związki zawodowe oraz instytucje i organizacje działające na rzecz lokalnego społeczeństwa w obszarze edukacji (w tym edukacji ustawicznej), bezpieczeństwa socjalnego, zdrowia i gospodarki ekonomicznej.

Działania Powiatowego Urzędu Pracy w Oświęcimiu opierały się na wykorzystaniu dialogu społecznego i partnerstwa lokalnego jako najlepszego sposobu realizacji zadań samorządu powiatu w zakresie promocji zatrudnienia, łagodzenia skutków bezrobocia oraz aktywizacji zawodowej. Polityka wsparcia dotyczyła w szczególności grup ryzyka wskazanych w ustawie o promocji zatrudnienia i instytucjach rynku pracy, tworzenia nowych miejsc pracy poprzez wsparcie pracodawców z terenu powiatu oświęcimskiego oraz wsparcie przedsiębiorczości osób bezrobotnych poprzez wypłatę środków na rozpoczęcie działalności gospodarczej.

Powiatowy Urząd Pracy w Oświęcimiu w 2013 roku zaktywizował **1 835 osób** (w tym 21 osób finansowanych ze środków PFRON), wydając na ten cel środki finansowe w wysokości **11.453.204,53 zł**.

Ogółem w 2013 roku Powiatowy Urząd Pracy w Oświęcimiu na świadczenia dla osób bezrobotnych, wydatki fakultatywne oraz aktywne formy przeciwdziałania bezrobociu ze środków Funduszu Pracy oraz środków Państwowego Funduszu Rehabilitacji Osób Niepełnosprawnych wydatkował kwotę **26.565.137,27 zł**.

Ponadto ze środków budżetu wydatkowano łączną kwotę 7.410.002,02 zł, w tym na składkę na ubezpieczenie zdrowotne bezrobotnych bez prawa do zasiłku 4.515.276,80 zł.

Ogółem wydatki Powiatowego Urzędu Pracy w Oświęcimiu w 2013 roku zamknęły się kwotą **33.975.139,29 zł**.

Tabela nr 1. Porównanie danych dotyczących bezrobocia w Powiecie Oświęcimskim według stanu na dzień 31.12.2007r, 2008r, 2009r, 2010r, 2011r, 2012r, 2013r

Wyszczególnienie	Powiat Oświęcimski 31.12.2007r.	Powiat Oświęcimski 31.12.2008r.	Powiat Oświęcimski 31.12.2009r.	Powiat Oświęcimski 31.12.2010r.	Powiat Oświęcimski 31.12.2011r.	Powiat Oświęcimski 31.12.2012r.	Powiat Oświęcimski 31.12.2013r
Liczba zarejestrowanych bezrobotnych w tym:	5603	4751	5728	6531	6673	7117	7153
▪ mężczyzn	1787	1640	2464	2690	2620	2969	3167
▪ kobiet	3816	3111	3264	3841	4053	4148	3986
Liczba bezrobotnych zarejestrowanych z prawem do zasiłku	749	937	1064	1072	1244	1219	1020
Liczba bezrobotnych zarejestrowanych bez prawa do zasiłku	4795	3814	4664	5459	5429	5898	6133
Liczba bezrobotnych z wyższym wykształceniem	404	491	644	838	879	934	902
Liczba bezrobotnych pozostających bez pracy powyżej 24 miesięcy	1620	726	470	479	805	1060	1169
Liczba bezrobotnych osób niepełnosprawnych	285	330	387	374	381	384	417
Liczba osób wyłączonych z ewidencji (roczny odpływ bezrobotnych)	11460	10012	10594	10520	9559	9377	10100

Wykres nr 1. Stopa bezrobocia w 2013r.: Polska, Województwo, Małopolskie, Powiat Oświęcimski

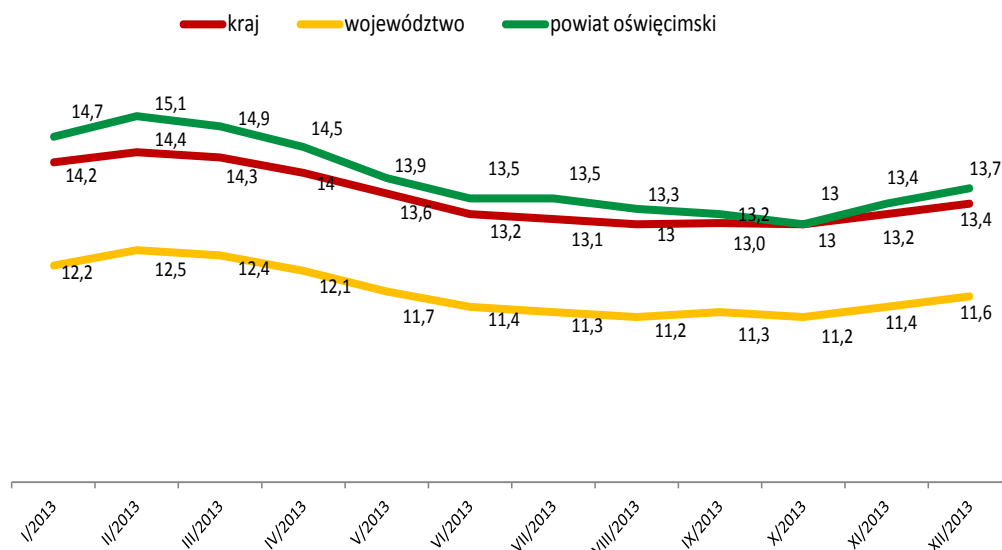


Tabela nr 2. Stopa bezrobocia w 2013r - Polska, Województwo Małopolskie, Powiat Oświęcimski

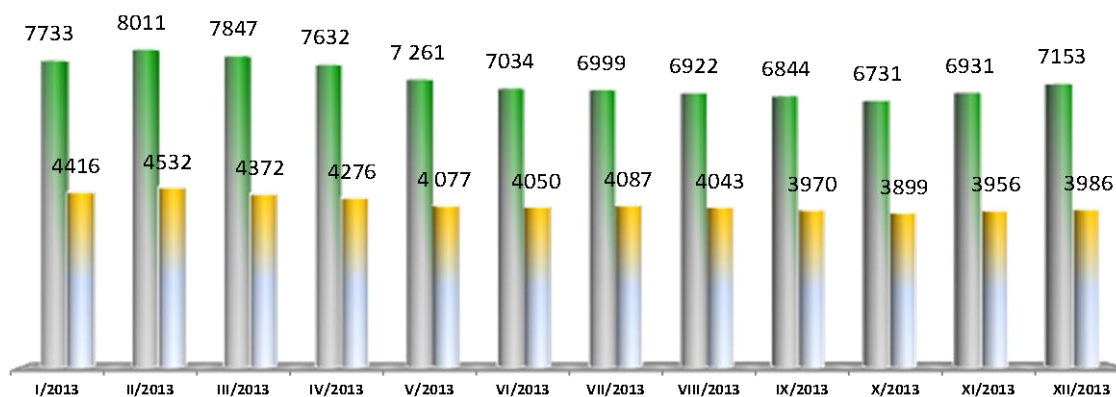
Miesiące	I	II	III	IV	V	VI	VII	VIII	IX	X	XI	XII
kraj	14,2	14,4	14,3	14	13,6	13,2	13,1	13	13,0	13	13,2	13,4
województwo małopolskie	12,2	12,5	12,4	12,1	11,7	11,4	11,3	11,2	11,3	11,2	11,4	11,6
powiat oświęcimski	14,7	15,1	14,9	14,5	13,9	13,5	13,5	13,3	13,2	13	13,4	13,7

Tabela nr 3. Stopa bezrobocia w 2012r - Polska, Województwo Małopolskie, Powiat Oświęcimski

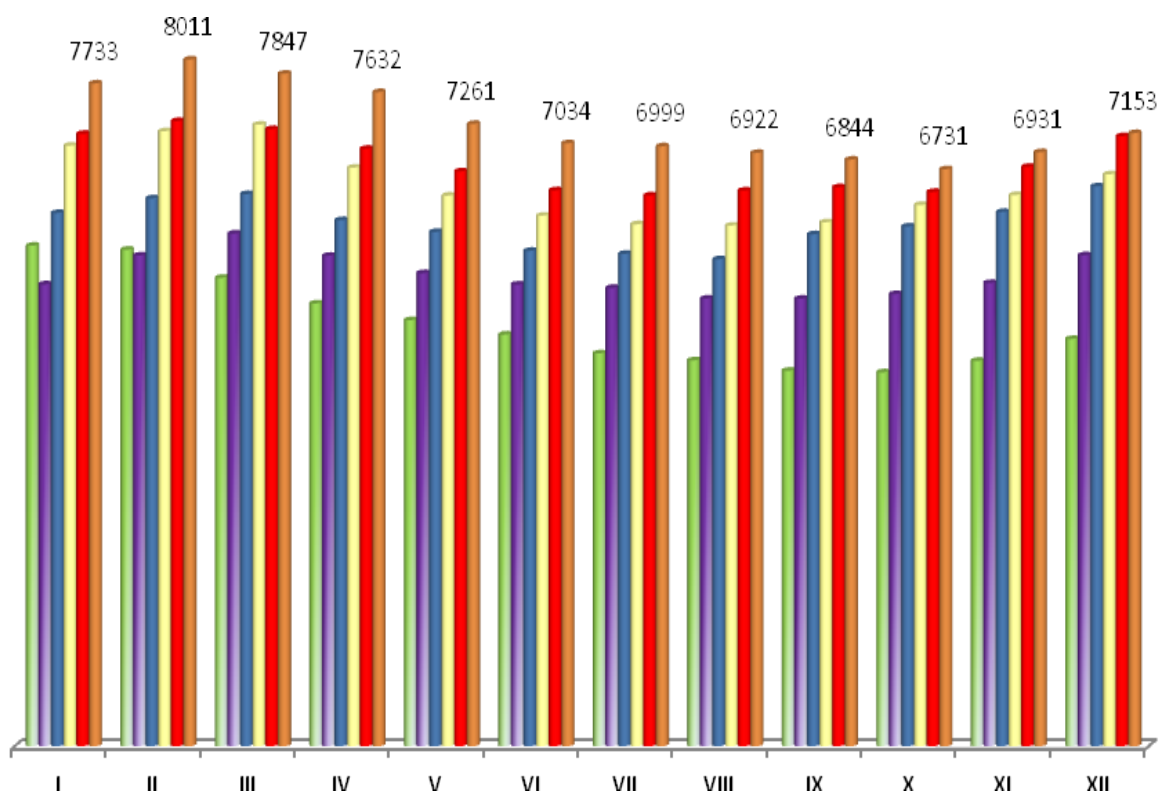
Miesiące	I	II	III	IV	V	VI	VII	VIII	IX	X	XI	XII
kraj	13,2	13,4	13,3	12,9	12,6	12,3	12,3	12,4	12,4	12,5	12,9	13,4
województwo małopolskie	11,1	11,3	11,3	11,0	10,7	10,5	10,5	10,5	10,6	10,7	11,1	11,4
powiat oświęcimski	13,3	13,6	13,4	13,1	12,6	12,3	12,2	12,3	12,3	12,3	12,8	13,7

Stopa bezrobocia w 2012r. i 2013r. została skorygowana przez GUS ze względu na ustalenie ostatecznej liczby pracujących poza rolnictwem.

Wykres nr 2. Liczba osób bezrobotnych w Powiecie Oświęcimskim w 2013r.



Wykres nr 3. Liczba bezrobotnych w poszczególnych miesiącach 2008, 2009, 2010, 2011, 2012 i 2013 roku w Powiecie Oświęcimskim



Liczba osób bezrobotnych w Powiecie Oświęcimskim według stanu na dzień 31.12.2013r. wzrosła w stosunku do miesiąca grudnia 2012r. o 36 osób.

Tabela nr 4. Liczba bezrobotnych w poszczególnych miesiącach od 1999 do 2013 roku w Powiecie Oświęcimskim

<i>M- ce</i>	<i>I</i>	<i>II</i>	<i>III</i>	<i>IV</i>	<i>V</i>	<i>VI</i>	<i>VII</i>	<i>VIII</i>	<i>IX</i>	<i>X</i>	<i>XI</i>	<i>XII</i>
<i>Lata</i>												
1999	5807	6392	6600	6454	6264	6294	6467	6591	6800	6972	7191	7627
2000	8131	8298	8295	8102	7928	7936	8295	8290	8445	8510	8655	9091
2001	9482	9741	9788	9763	9748	9679	9651	9730	9845	10087	10466	10886
2002	11333	11319	11288	11204	10454	10415	10355	10297	10232	10255	10375	10738
2003	10981	11113	11146	11002	10481	10599	10474	10352	10369	10170	10366	10866
2004	11311	11413	11207	10931	10308	10390	10105	9986	9850	9671	9738	10028
2005	10331	10255	10020	9822	9411	9570	9405	9167	8877	9043	9112	9316
2006	9559	9497	9342	8882	8542	8292	7996	7874	7442	7359	7469	7734
2007	7880	7616	7066	6691	6235	6080	6055	5902	5708	5702	5794	5603
2008	5840	5793	5465	5165	4972	4803	4583	4502	4381	4363	4496	4751
2009	5389	5725	5981	5722	5519	5387	5348	5222	5221	5274	5404	5728
2010	6221	6392	6442	6138	6001	5780	5744	5681	5973	6064	6234	6531
2011	7006	7175	7251	6750	6424	6190	6090	6074	6113	6315	6430	6673
2012	7145	7294	7201	6970	6707	6486	6425	6483	6521	6467	6760	7117
2013	7733	8011	7847	7632	7261	7034	6999	6922	6844	6731	6931	7153

Tabela nr 5. Liczba bezrobotnych kobiet zarejestrowanych w Powiecie Oświęcimskim w 2013r. w porównaniu do ogólnej liczby bezrobotnych.

M-ce	I	II	III	IV	V	VI	VII	VIII	IX	X	XI	XII
Ilość bezrobotnych	7733	8011	7847	7632	7261	7034	6999	6922	6844	6731	6931	7153
w tym kobiet	4416	4532	4372	4276	4077	4050	4087	4043	3970	3899	3956	3986
% udział kobiet w ogólnej liczbie bezrobotnych	57%	57%	56%	56%	56%	58%	58%	58%	58%	58%	57%	56%

W dalszym ciągu znacznym bezrobociem zagrożone są kobiety. Liczba bezrobotnych kobiet wg stanu na dzień 31.12.2013 r. wynosiła 3 986 co stanowi spadek w porównaniu do 31.12.2012 r. o 162 osoby.

Tabela nr 6. Liczba bezrobotnych z prawem do zasiłku w latach 2001 - 2013r.

Liczba bezrobotnych z prawem do zasiłku	I	II	III	IV	V	VI	VII	VIII	IX	X	XI	XII
2001	2028	1938	1879	2006	1842	1775	1859	1662	1609	1801	1688	1880
2002	2150	1733	1670	1605	1552	1414	1139	1114	1136	1142	1158	1151
2003	1194	1187	1175	1060	1018	1049	952	871	925	937	952	1053
2004	1268	1268	1247	1111	1036	1024	906	839	828	846	875	935
2005	1092	1085	1056	1005	905	884	884	857	886	904	951	1037
2006	1186	1181	1144	1065	1005	957	860	818	777	860	873	939
2007	981	938	823	773	692	721	726	647	633	697	732	749
2008	821	813	749	707	656	657	652	631	632	708	778	937
2009	1159	1260	1318	1261	1189	1158	1093	1035	1015	990	1035	1064
2010	1226	1242	1209	1145	1121	1047	967	964	942	958	1014	1072
2011	1192	1230	1220	1128	1079	1036	974	1028	1055	1145	1218	1244
2012	1429	1445	1367	1290	1208	1146	1065	1030	1027	1042	1149	1219
2013	1470	1573	1567	1465	1297	1241	1204	1116	1019	958	977	1020

Liczba osób bezrobotnych z prawem do zasiłku według stanu na 31.12.2013 r. wynosi 1020 osób w porównaniu do 31.12.2012 r. nastąpił spadek liczby osób uprawnionych do zasiłku dla bezrobotnych o 199 osób, nastąpił również spadek udziału procentowego osób z prawem do zasiłku w stosunku do ogólnej liczby osób bezrobotnych.

Tabela nr 7. Procentowy udział bezrobotnych z prawem do zasiłku w stosunku do ogólnej liczby bezrobotnych w latach 2002 – 2013r.

	I	II	III	IV	V	VI	VII	VIII	IX	X	XI	XII
2001 %	21,4	19,9	19,2	20,5	18,9	18,3	19,3	17,1	16,3	17,9	16,1	17,3
2002 %	19,0	15,3	14,8	14,3	14,8	13,6	11,0	10,8	11,1	11,1	11,2	10,7
2003 %	10,9	10,7	10,5	9,6	9,7	9,9	9,1	8,4	8,9	9,2	9,2	9,7
2004 %	11,2	11,1	11,1	10,2	10,0	9,8	8,9	8,4	8,4	8,7	9,0	9,3
2005 %	10,6	10,6	10,5	10,2	9,6	9,2	9,4	9,3	10,0	9,9	10,4	11,1
2006 %	12,4	12,4	12,2	12,0	11,8	11,5	10,8	10,4	10,4	11,7	11,7	12,1
2007 %	12,4	12,3	11,6	11,5	11,1	11,6	12,0	11,0	11,1	12,2	12,6	13,4
2008 %	14,1	14,0	13,7	13,7	13,2	13,7	14,2	14,0	14,4	16,2	17,3	19,7
2009 %	21,5	22,0	22,0	22,0	21,5	21,5	20,4	19,8	19,4	18,8	19,2	18,6
2010 %	19,7	19,4	18,8	18,7	18,7	18,1	16,8	17,0	15,8	15,8	16,3	16,4
2011 %	17,0	17,1	16,8	16,7	16,8	16,7	16,0	16,9	17,3	18,1	18,9	18,6
2012 %	20	19,8	19,0	18,5	18,0	17,7	16,6	15,9	15,7	16,1	17	17,1
2013 %	19,0	19,6	20,0	19,2	17,9	17,6	17,2	16,1	14,9	14,2	14,1	14,3

Tabela nr 8. Wybrane grupy bezrobotnych w szczególnej sytuacji na rynku pracy w poszczególnych miesiącach 2013r.

<i>Miesiące</i>	<i>I</i>	<i>II</i>	<i>III</i>	<i>IV</i>	<i>V</i>	<i>VI</i>	<i>VII</i>	<i>VIII</i>	<i>IX</i>	<i>X</i>	<i>XI</i>	<i>XII</i>
Bezrobotni do 25 roku życia	1672	1720	1671	1619	1551	1481	1453	1408	1450	1413	1420	1405
Długotrwale bezrobotni	3463	3521	3437	3349	3294	3296	3278	3262	3257	3233	3359	3538
Bezrobotni powyżej 50 roku życia	1583	1635	1579	1534	1490	1477	1517	1506	1509	1512	1591	1701

Wykres nr 4. Podział osób bezrobotnych według wykształcenia; stan na dzień 31.12.2013r.

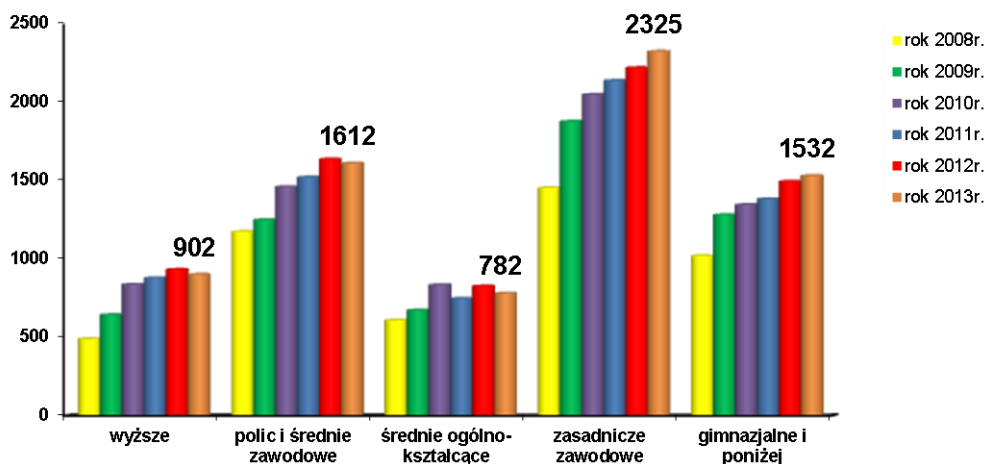
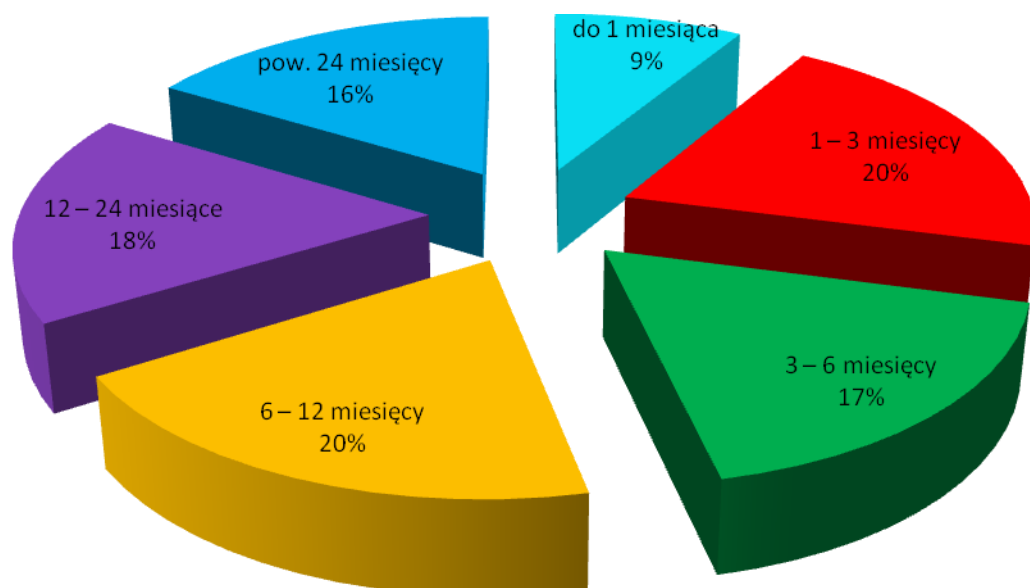


Tabela nr 9. Struktura bezrobotnych w poszczególnych kwartałach oraz procentowy udział poszczególnych grup bezrobotnych w ogólnej ich liczbie w 2013r.

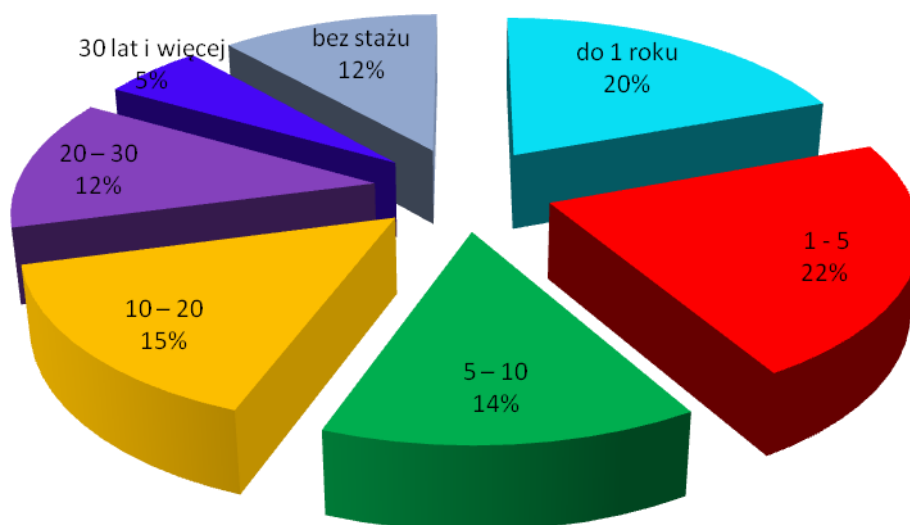
Wyszczególnienie		I kwartał	%	II kwartał	%	III kwartał	%	IV kwartał	%
Czas pozostawania bez pracy	do 1	684	9%	666	9%	799	12%	624	9%
	1-3	1780	23%	991	14%	1080	16%	1455	20%
	3-6	1608	20%	1484	21%	1047	15%	1252	17%
	6-12	1417	18%	1577	23%	1614	23%	1401	20%
	12-24	1214	15%	1189	17%	1163	17%	1252	18%
	pow. 24	1144	15%	1127	16%	1141	17%	1169	16%
Wiek	18 - 24	1671	21%	1481	21%	1450	21%	1405	20%
	25 - 34	2436	32%	2123	30%	1980	29%	2000	28%
	35 - 44	1499	19%	1350	19%	1305	19%	1387	19%
	45 - 54	1447	18%	1316	19%	1310	20%	1459	20%
	55 - 59	634	8%	606	9%	629	9%	701	10%
	60 - 64 lata	160	2%	158	2%	170	2%	201	3%
Wykształcenie	wyższe	1017	13%	899	13%	875	13%	902	13%
	polic. i średnie zawodowe	1799	23%	1654	24%	1615	24%	1612	23%

	<i>średnie ogólnokształcące</i>	925	12%	888	12%	822	12%	782	11%
	<i>zasadnicze zawodowe</i>	2498	32%	2146	30%	2142	31%	2325	32%
	<i>gimnazjalne i poniżej</i>	1608	20%	1447	21%	1390	20%	1532	21%
Staż pracy	<i>do 1 roku</i>	1535	20%	1389	20%	1325	19%	1386	20%
	<i>1- 5</i>	1889	24%	1603	23%	1511	22%	1588	22%
	<i>5-10</i>	1174	15%	1023	14%	982	14%	1005	14%
	<i>10-20</i>	1142	14%	1028	15%	1015	15%	1089	15%
	<i>20-30</i>	941	12%	841	12%	802	12%	885	12%
	<i>30 lat i więcej</i>	330	4%	320	5%	339	5%	377	5%
	<i>bez stażu</i>	836	11%	830	11%	870	13%	823	12%
razem		7847	100%	7034	100%	6844	100%	7153	100%

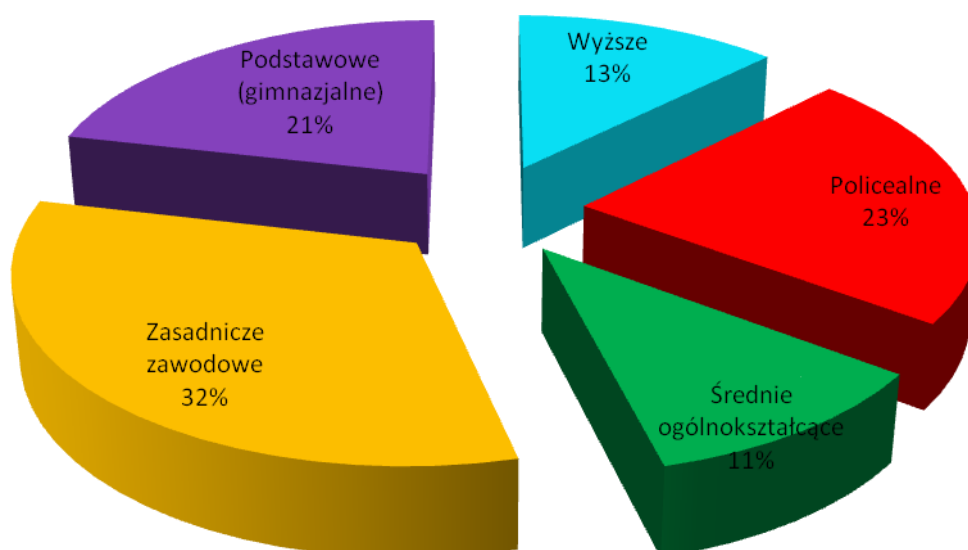
Wykres nr 5. Procentowy udział osób bezrobotnych według czasu pozostawania bez pracy w ogólnej liczbie bezrobotnych; stan na dzień 31.12.2013r.



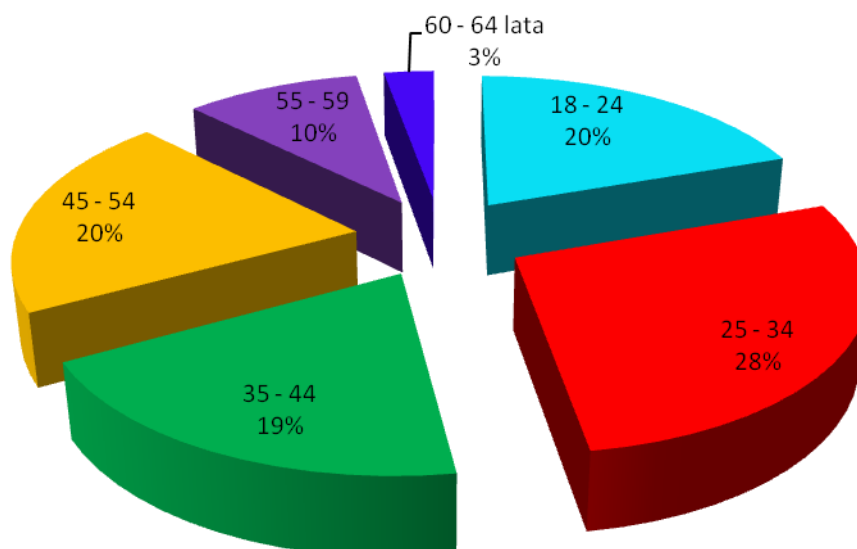
Wykres nr 6. Procentowy udział osób bezrobotnych według stażu pracy w ogólnej liczbie bezrobotnych; stan na dzień 31.12.2013r.



Wykres nr 7. Procentowy udział osób bezrobotnych według wykształcenia w ogólnej liczbie bezrobotnych; stan na dzień 31.12.2013r.



Wykres nr 8. Procentowy udział osób bezrobotnych według wieku w ogólnej liczbie bezrobotnych; stan na dzień 31.12.2013r.



Wykres nr 9. Bezrobotni według wieku; stan na dzień 31.12.2013r.

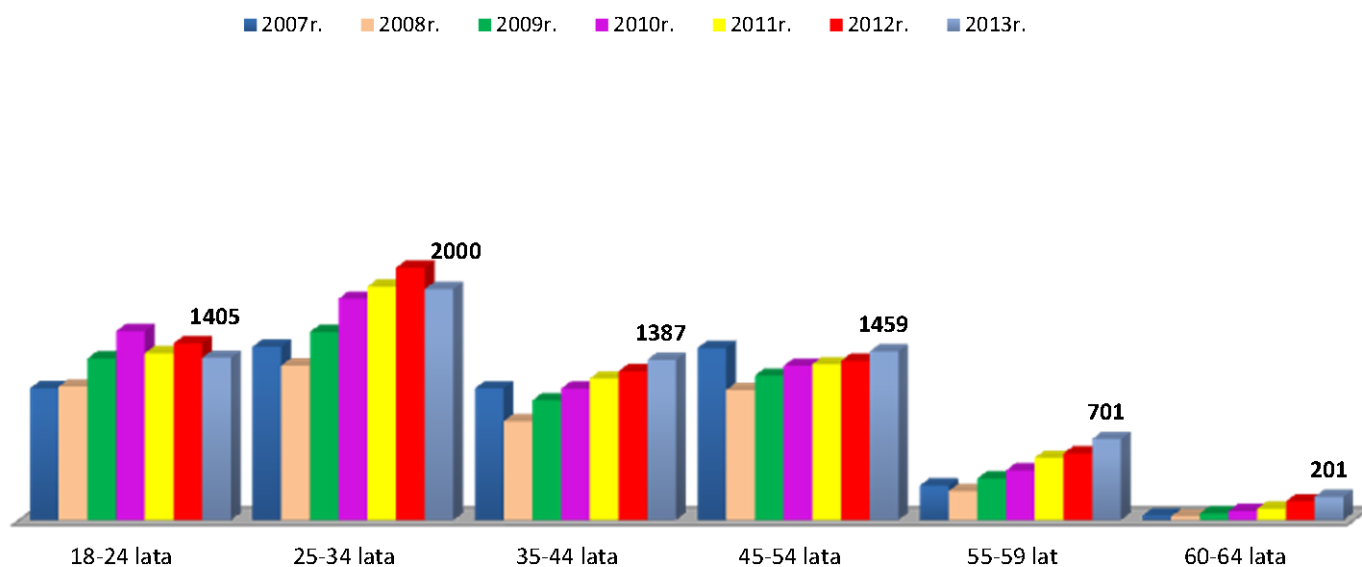
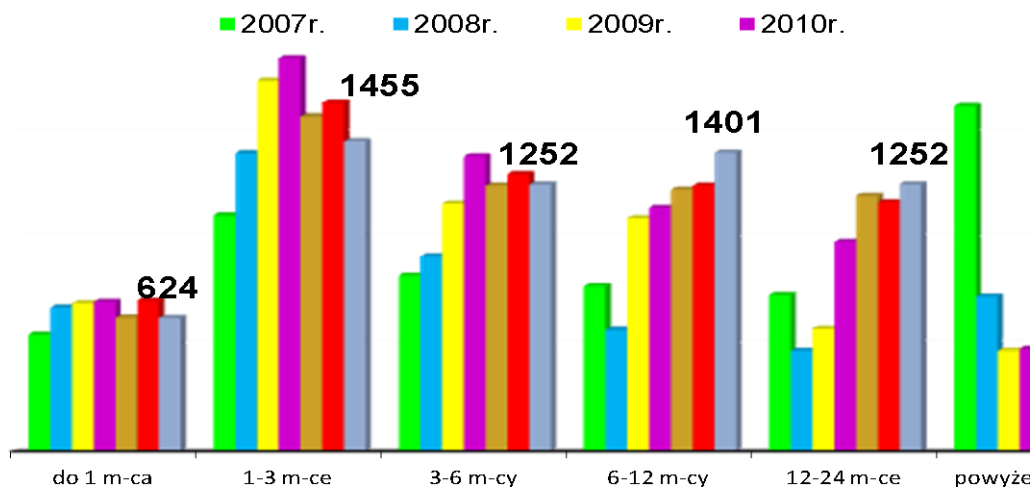


Tabela nr 10. Bezrobotni według czasu pozostawania bez pracy; stan na dzień 31.12.2013r. w porównaniu do poprzednich lat 2003-2012

ROK	Do 1 miesiąca	1-3 miesięcy	3-6 miesięcy	6-12 miesięcy	12-24 Miesiące	Powyżej 24 miesięcy
2003	970	1550	1530	1599	1900	3317
2004	805	1630	1402	1492	1519	3180
2005	823	1592	1332	1390	1395	2784
2006	644	1633	1022	1077	1092	2266
2007	546	1106	824	774	733	1620
2008	673	1399	913	570	470	726
2009	693	1738	1161	1092	574	470
2010	700	1844	1384	1142	982	479
2011	627	1571	1246	1227	1197	805
2012	706	1636	1300	1247	1168	1060
2013	624	1455	1252	1401	1252	1169

Wykres nr 10. Bezrobotni według czasu pozostawania bez pracy; stan na dzień 31.12.2013



Na stan liczby bezrobotnych ma wpływ zarówno liczba nowo rejestrujących się osób, jak i liczba osób, które zostaną wyrejestrowane.

Tabela nr 11. „Napływ” i „odpływ” bezrobotnych w 2013r.

Miesiące	I	II	III	IV	V	VI	VII	VIII	IX	X	XI	XII	Razem
„Napływ” bezrobotnych	1262	914	776	742	645	701	894	702	890	896	883	831	10136
„Odpływ” bezrobotnych	646	636	940	957	1016	928	929	779	968	1009	683	609	10100
Przyrost	616	278	-	-	-	-	-	-	-	-	200	222	-
Spadek	-	-	-164	-215	-371	-227	-35	-77	-78	-113	-	-	-

Wykres nr 11. „Napływ” i „odpływ” bezrobotnych w 2013 roku

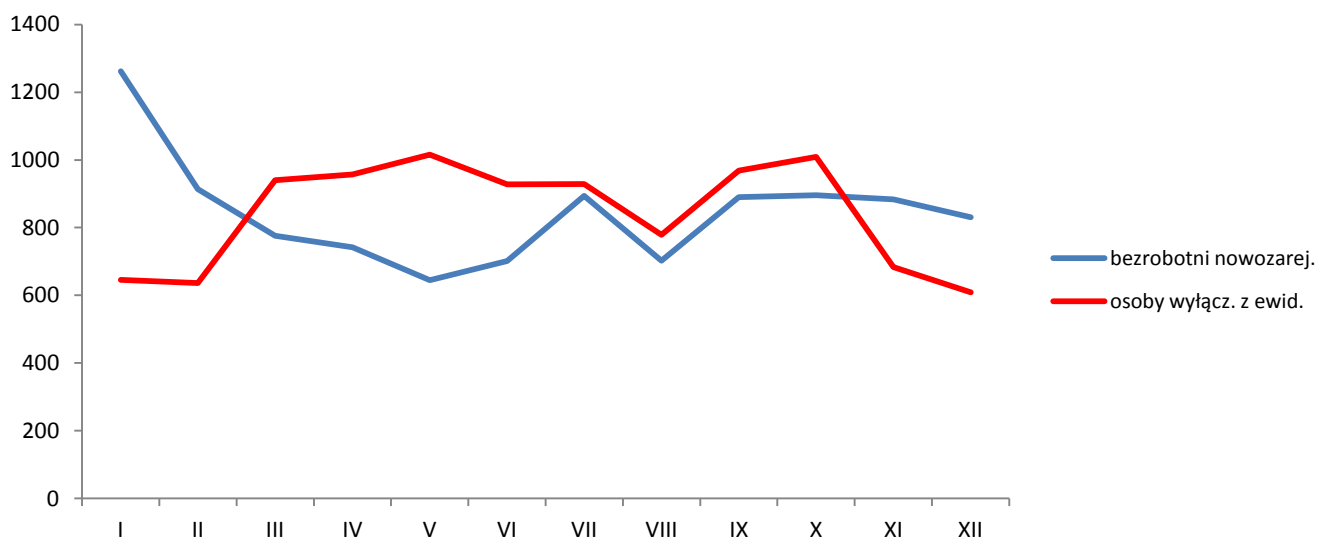


Tabela nr 12. Zgłaszane oferty pracy w 2013r.

Miesiące	I	II	III	IV	V	VI	VII	VIII	IX	X	XI	XII	Razem
Oferty zgłoszone	130	271	438	289	277	297	304	234	291	281	223	141	3176

Tabela nr 13. Liczba osób bezrobotnych zamieszkałych na wsi i długotrwale bezrobotnych w poszczególnych miesiącach 2013 roku

Miesiące	I	II	III	IV	V	VI	VII	VIII	IX	X	XI	XII
Zamieszkali na wsi	3271	3370	3270	3153	2994	2898	2896	2874	2833	2798	2905	2962
Bezrobotni długotrwale	3463	3521	3437	3349	3294	3296	3278	3262	3257	3233	3359	3538

Bezrobotnym długotrwale - oznacza to bezrobotnego pozostającego w rejestrze powiatowego urzędu pracy łącznie przez okres ponad 12 miesięcy w okresie ostatnich 2 lat, z wyłączeniem okresów odbywania stażu i przygotowania zawodowego w miejscu pracy.

Wykres nr 12. Liczba bezrobotnych wyłączonych z ewidencji w tym podejmujący pracę w 2013r.

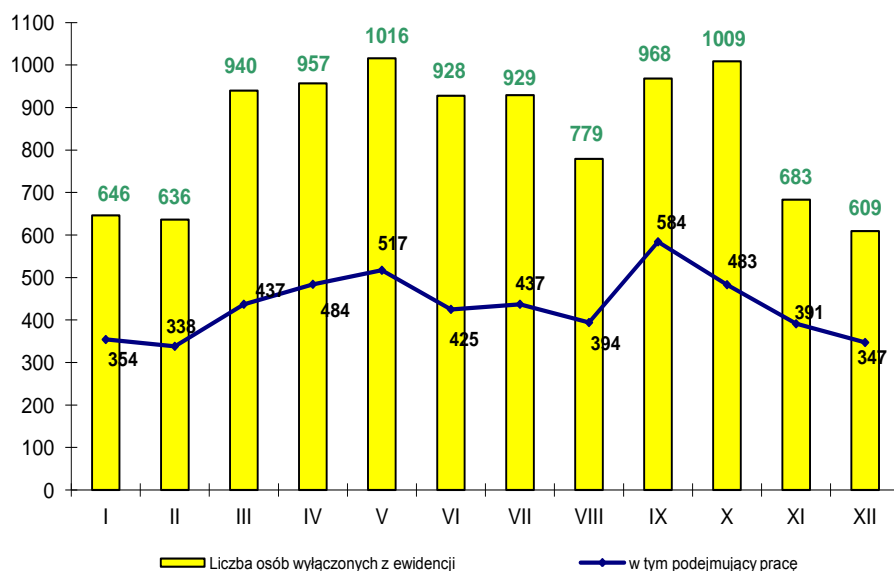


Tabela nr 14. Liczba bezrobotnych wyłączonych z ewidencji w tym podejmujący pracę w 2013r.

Miesiące	I	II	III	IV	V	VI	VII	VIII	IX	X	XI	XII	razem
Liczba osób wyłączonych z ewidencji	646	636	940	957	1016	928	929	779	968	1009	683	609	10100
W tym podejmujący pracę (bez staży i przygotowania zawodowego)	354	338	437	484	517	425	437	394	584	483	391	347	5191
W tym pracę subsydiowaną	11	10	41	55	48	64	35	40	66	21	27	49	467

Wskaźnik płynności rynku pracy, czyli wyrażony w procentach stosunek liczby bezrobotnych, którzy podjęli pracę do liczby nowo zarejestrowanych na koniec grudnia 2013r. ukształtował się na poziomie 41,76 %.

Tabela nr 15. Wskaźnik płynności rynku pracy w 2013r.

miesiące	bezrobotni noworejestrowani	podejmujący pracę	wskaźnik płynności rynku pracy
I	1262	354	28,05%
II	914	338	36,98%
III	776	437	56,31%
IV	742	484	65,23%
V	645	517	80,16%
VI	701	425	60,63%
VII	894	437	48,88%
VIII	702	394	56,13%
IX	890	584	65,62%
X	896	483	53,91%
XI	883	391	44,28%
XII	831	347	41,76%

Tabela nr 16. Bilans osób zarejestrowanych w PUP w Oświęcimiu wg stanu na dzień 31.12.2013r.

Wyszczególnienie	Liczba osób
Bezrobotni	7153
Poszukujący pracy	138
Razem:	7291

Tabela nr 17. Ilość bezrobotnych w podziale ze względu na wiek według stanu na 31.12.2013r. w poszczególnych gminach Powiatu Oświęcimskiego

Wyszczególnienie	Wiek						SUMA
	18-24	25-34	35-44	45-54	55-59	60-64	
Brzeszcze	129	233	138	120	94	12	726
Chelmek	99	160	103	125	56	14	557
Osiek	95	93	54	65	28	14	349
Oświęcim – gmina	119	173	119	127	59	16	613
Oświęcim- miasto	322	561	420	444	219	59	2025
Polanka Wielka	34	48	22	21	12	2	139
Przeciszów	70	84	57	60	19	4	294
Zator	161	156	104	102	49	20	592
Kęty	376	492	370	395	165	60	1858
Powiat Oświęcimski	1405	2000	1387	1459	701	201	7153

Tabela nr 18. Ilość bezrobotnych w podziale ze względu na poziom wykształcenia według stanu na 31.12.2013r. w poszczególnych gminach Powiatu Oświęcimskiego

Wyszczególnienie	Wykształcenie				
	wyższe	policjalne, średnie zawodowe	średnie ogólnokształcące	zasadnicze zawodowe	podstawowe i niepełne podstawowe
Brzeszcze	119	198	69	204	136
Chelmek	70	123	58	179	127
Osiek	39	65	43	127	75
Oświęcim – gmina	110	165	61	184	93
Oświęcim - miasto	267	436	240	580	502
Polanka Wielka	19	29	12	55	24
Przeciszów	30	59	29	117	59
Zator	57	146	56	205	128
Kęty	191	391	214	674	388
Powiat Oświęcimski	902	1612	782	2325	1532

Tabela nr 19. Ilość bezrobotnych w podziale ze względu na staż pracy według stanu na 31.12.2013r. w poszczególnych gminach Powiatu Oświęcimskiego

Wyszczególnienie	Staż pracy w latach						
	do 1 roku	1-5	5-10	10-20	20-30	30 lat i więcej	bez stażu
Brzeszcze	149	165	102	92	58	70	90
Chelmek	115	105	83	90	83	29	52
Osiek	57	99	52	53	30	13	45
Oświęcim – gmina	127	125	75	92	91	29	74
Oświęcim - miasto	472	412	285	296	243	105	212
Polanka Wielka	23	38	21	15	18	5	19
Przeciszów	50	56	45	46	43	14	40
Zator	122	131	83	84	63	12	97
Kęty	271	457	259	321	256	100	194
Powiat Oświęcimski	1386	1588	1005	1089	885	377	823

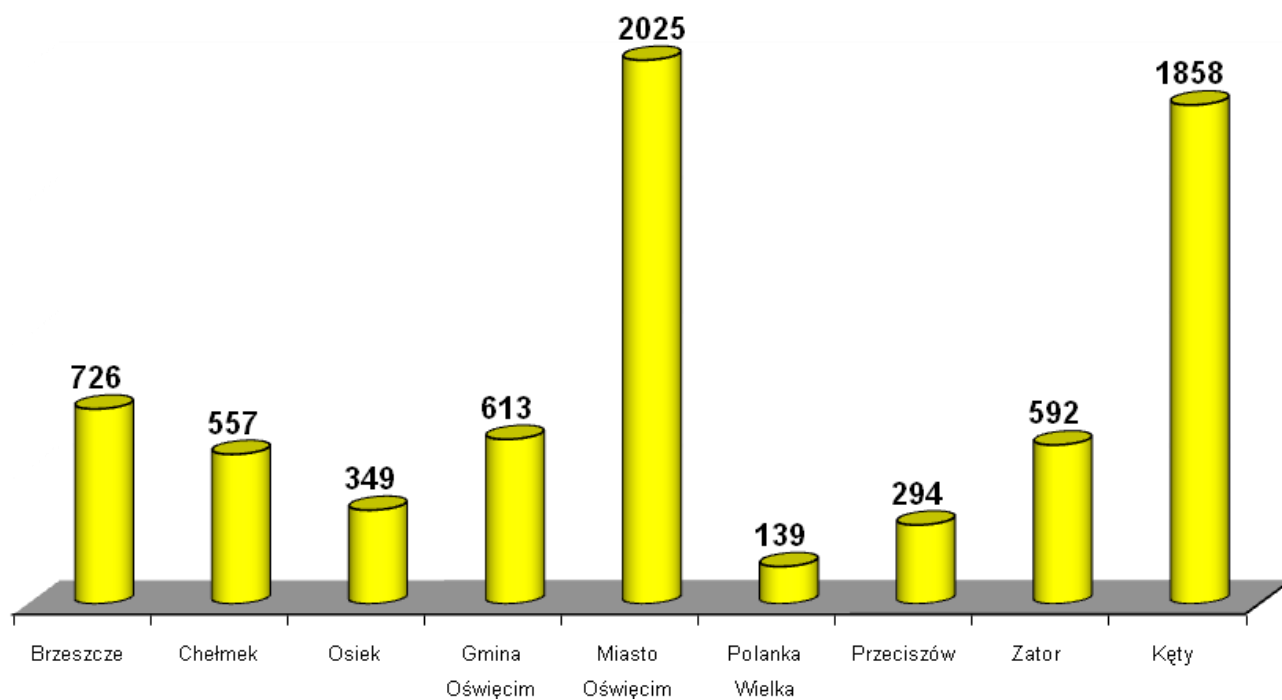
Tabela nr 20. Ilość bezrobotnych w podziale ze względu na czas pozostawania bez pracy według stanu na 31.12.2013r. w poszczególnych gminach Powiatu Oświęcimskiego

Wyszczególnienie	Czas pozostawania bez pracy w miesiącach					
	do 1	1-3	3-6	6-12	12-24	pow. 24
Brzeszcze	74	162	142	160	110	78
Chelmek	52	112	113	111	101	68
Osiek	29	71	52	67	64	66
Oświęcim - gmina	58	129	128	106	120	72
Oświęcim – miasto	183	409	334	390	353	356
Polanka Wielka	13	35	27	23	27	14
Przeciszów	28	87	49	59	44	27
Zator	41	94	103	107	114	133
Kęty	146	356	304	378	319	355
Powiat Oświęcimski	624	1455	1252	1401	1252	1169

Tabela nr 21. Ilość osób bezrobotnych w poszczególnych gminach Powiatu Oświęcimskiego według stanu na koniec IV kwartału 2013r.

Wyszczególnienie	IV Kwartał
Brzeszcze	726
Chelmek	557
Osiek	349
Gmina Oświęcim	613
Miasto Oświęcim	2025
Polanka Wielka	139
Przeciszów	294
Zator	592
Kęty	1858

Wykres nr 13. Liczba osób bezrobotnych w gminach Powiatu Oświęcimskiego według stanu na dzień 31.12.2013r.



II. Realizacja zadań w zakresie ewidencji i świadczeń

II.1. Rejestracja osób bezrobotnych

W okresie od 01.01.2013r. do 31.12.2013r. w Powiatowym Urzędzie Pracy w Oświęcimiu zarejestrowało się ogółem **10 298 osób** w tym:

- 10 136 - osób bezrobotnych,
- 162 - osoby poszukujące pracy.

W porównaniu z 2012r. nastąpił **wzrost** liczby rejestrujących się o **316 osób** w skali całego roku. Średnia miesięczna rejestracji kształtowała się na poziomie **858 osób** /832 osoby w 2012r./

Spośród osób bezrobotnych, które zarejestrowały się w 2013r. było m.in.:

- 2 245 - osób rejestrujących się po raz pierwszy (22,1%),
- 1 255 - osób dotychczas nie pracujących (12,4%),
- 1 197 - osób zwolnionych z przyczyn zakładu pracy (11,8%),
- 2 828 - osób z prawem do zasiłku (27,9%).

W porównaniu do roku 2012 nastąpił wyraźny wzrost liczby osób zwolnionych z przyczyn dotyczących zakładu pracy (w 2012r. – 612 osób). Wzrosła również liczba osób rejestrujących się po raz pierwszy (2 084 osoby w 2012r.) oraz osób posiadających prawo do zasiłku (2 653 osoby w 2012r.). Podobnie jak w latach poprzednich większość wśród rejestrowanych osób bezrobotnych stanowiły **kobiety (5 275 osób – 52 %)**. W porównaniu z 2012r. nastąpił jednak spadek procentowy udziału kobiet w ogólnej liczbie rejestrujących (w 2012r. kobiety stanowiły 54,2%).

Osoby bez prawa do zasiłku stanowiły 72,1 % ogółu rejestrujących się w 2013r. – **7 308 osób** (7 168 osób w 2012r.).

Wśród osób **bezrobotnych będących w szczególnej sytuacji na rynku pracy** w 2013r. zarejestrowano:

długotrwale bezrobotnych	3 517 osób	(34,7 %),
bez wykształcenia średniego	4 744 osoby	(46,8 %),
bez doświadczenia zawodowego	2 100 osób	(20,7 %),
bez kwalifikacji zawodowych	2 995 osób	(29,5 %),
do 25 roku życia	3 068 osób	(30,3 %),
powyżej 50 roku życia	1 776 osób	(17,5 %).

Porównując powyższe dane do roku 2012 zauważyć należy wyraźny wzrost liczby rejestrujących się osób powyżej 50 roku życia (w 2012r. – 1 551 osób), oraz długotrwale bezrobotnych (3 347 osób w 2012r.) i osób bez wykształcenia średniego (4 578 osób w 2012r.). Niewielki wzrost rejestracji obserwujemy w grupie osób bez kwalifikacji zawodowych (w 2012r. – 2 932 osoby). Spadła natomiast liczba osób bez doświadczenia zawodowego (2 162 osoby w 2012r.) oraz osób do 25 roku życia (w 2012r. – 3 080 osób).

W 2013r. wyłączono z ewidencji bezrobotnych **10 100 osób**, z czego największą grupę stanowiły:

- 5 191 - osób podejmujących zatrudnienie (ok. 51,4 %),
- 2 253 - osoby, które nie potwierdziły gotowości do podjęcia zatrudnienia (ok. 22,3%),
- 554 - osoby, które złożyły rezygnację ze statusu osoby bezrobotnej (ok. 5,5%),
- 121 - osób, które odmówiły przyjęcia oferty zatrudnienia lub innej formy pomocy (ok. 1,2%).

Porównując powyższe dane z 2012r. należy zauważyć ogólny wzrost ilości osób wyłączonych z ewidencji osób bezrobotnych (w 2012r. – 9 377 osób) a w tej grupie osób wyraźny wzrost osób podejmujących zatrudnienie (4 386 osób w 2012r.).

W związku z obsługą osób bezrobotnych i poszukujących pracy Urząd w 2013r. wydał :
ponad **22 180 decyzji administracyjnych**,
ponad **19 350 zaświadczeń** (celem przedłożenia w Ośrodkach Pomocy Społecznej, Sądach, Spółdzielniach Mieszkaniowych, Bankach, ZUS i innych).

Wynikiem współpracy z partnerami rynku pracy było wydanie ponad **3 150 pisemnych odpowiedzi** na wnioski o udostępnienie danych dotyczących osób zarejestrowanych w tutejszym Urzędzie Pracy.

W 2013r. do Urzędu wpłynęły **164 odwołania** od wydanych decyzji, z czego - 2 decyzje zostały uchylone i przekazane do ponownego rozpatrzenia, 1 odwołanie nie zostało jeszcze rozpatrzone przez organ II instancji, a 161 zostało utrzymanych w mocy.

Od dnia 01.01.2013r. do dnia 31.12.2013r. przyznano:

- 2 828 zasiłków dla bezrobotnych,
- 723 dodatki aktywizacyjne,
- 1 031 stypendia, z czego:
 - 334 stypendia z tytułu szkolenia,
 - 697 stypendiów z tytułu odbywanego stażu.

W roku 2013 nastąpił dalszy wzrost liczby osób rejestrujących się po okresie zatrudnienia poza granicami kraju, głównie w krajach UE. W okresie 01.01.2013r. – 31.12.2013r. **zarejestrowały się 243 osoby powracające do kraju po pracy za granicą** (w 2012r. - 236 osób).

W 2013r. w Urzędzie zarejestrowało się **9 osób z prawem do zasiłku transferowanego z innego kraju UE**. Zasiłek taki przyznawany jest przez kraj UE, w którym osoba pozostawała w zatrudnieniu i na wniosek osoby, transferowany jest do kraju, do którego poszukujący pracy udał się w celu poszukiwania zatrudnienia.

II.2. Rejestracja osób niepełnosprawnych

Wśród osób rejestrujących się w Urzędzie odrębną grupę stanowią osoby niepełnosprawne rejestrowane jako osoby bezrobotne lub poszukujące pracy.

Niepełnosprawni bezrobotni, to osoby z orzeczeniem o stopniu niepełnosprawności, które nie posiadają przyznanego świadczenia z tytułu stopnia niepełnosprawności.

Osoby niepełnosprawne poszukujące pracy, to osoby z orzeczonym stopniem niepełnosprawności, które są uprawnione do pobierania renty lub innych świadczeń z tytułu przyznanego stopnia niepełnosprawności lub osoby pozostające w zatrudnieniu.

W okresie od 01.01.2012r. do 31.12.2012r. w Powiatowym Urzędzie Pracy w Oświęcimiu zarejestrowały się **ogółem 672 osoby** z orzeczonym stopniem niepełnosprawności, z czego:

- jako osoby bezrobotne - 574 osoby (w tym 303 kobiety – 52,8%),
- jako poszukujący pracy - 98 osób (w tym 31 kobiet – 31,6%).

W porównaniu do roku 2012 nastąpił wzrost w ogólnej liczbie rejestrujących się osób niepełnosprawnych o 67 osób.

Wśród niepełnosprawnych bezrobotnych zarejestrowanych w 2013r. było:

- 161 osób długotrwale bezrobotnych (28 %),
- 523 osoby rejestrujące się po raz kolejny (91,1 %),
- 120 osób bez kwalifikacji zawodowych (20,9 %),
- 207 osób z wykształceniem co najmniej średnim (36,1 %),
- 562 osoby poprzednio pracujące (97,9 %),
 - 53 osoby zwolnione z przyczyn dotyczących zakładu pracy (9,4% osób poprzednio pracujących),
- 254 osoby powyżej 50 roku życia (44,2 %),
- 59 osób do 25 roku życia (10,3 %).

Pośród osób niepełnosprawnych poszukujących pracy zarejestrowanych w 2013r. było:

- 89 osób rejestrujących się po raz kolejny (90,8 %),
- 90 osób poprzednio pracujących (91,8 %),
- 10 osób do 25 roku życia (10,2%),
- 18 osób powyżej 50 roku życia (18,4 %),
- 48 osób z wykształceniem co najmniej średnim (48,9 %),
- 13 osób bez kwalifikacji zawodowych (13,3 %).

Na dzień 31.12.2013r. w rejestrze osób bezrobotnych i poszukujących pracy pozostawało **498 osób niepełnosprawnych** (na koniec 2012r. – 468 osoby), w tym:

- 417 osób bezrobotnych,
- 81 osób poszukujących pracy.

W 2013r. z **ewidencji osób bezrobotnych wyłączono 566 osób niepełnosprawnych**, z czego:

- 168 osób podjęło zatrudnienie (29,7 %),
- 93 osoby, które nie potwierdziły gotowości do podjęcia zatrudnienia lub złożyły rezygnację ze statusu bezrobotnego (16,4 %),
- 6 osób, które odmówiły przyjęcia oferty zatrudnienia lub innej formy pomocy (1 %).

Wśród osób niepełnosprawnych w 2013r. **status poszukującego pracy utraciło 117 osób** z czego:

- 64 osoby, które nie potwierdziły gotowości do podjęcia zatrudnienia lub złożyły rezygnację ze statusu bezrobotnego (54,7%),
- 19 osób, które straciły status osoby niepełnosprawnej (16,2%).

III. Organizacja i zarządzanie

III.1 Struktura organizacyjna

W Powiatowym Urzędzie Pracy w Oświęcimiu w roku 2013r. obowiązywał Regulamin Organizacyjny z dnia 15 grudnia 2009r. uchwalony przez Zarząd Powiatu w Oświęcimiu.

W PUP utworzono następujące jednostki organizacyjne:

- Dział Instrumentów Rynku Pracy - symbol organizacyjny jednostki – IRP,
- Dział Ewidencji, Pośrednictwa i Poradnictwa - symbol organizacyjny jednostki – EPiP,
- Dział Finansowo - Księgowy - symbol organizacyjny jednostki – DF,
- Dział Organizacyjno – Administracyjny - symbol organizacyjny jednostki – DO,
- Centrum Aktywizacji Zawodowej – CAZ,

oraz jedną komórkę organizacyjną wyodrębnioną poza ramami działów.

- Samodzielne stanowisko ds. partnerstwa i dialogu społecznego – SPiD.

W ramach działu Ewidencji, Pośrednictwa i Poradnictwa działa Referat ds. ewidencji i świadczeń.

Filia jest wyodrębnioną organizacyjnie częścią PUP realizującą ustawowe zadania komórek organizacyjnych na obszarze gminy Kęty.

W skład Filii wchodzi:

- Stanowisko(a) ds. pośrednictwa i poradnictwa,
- Stanowisko(a) ds. finansowo - księgowych,
- Stanowisko(a) ds. organizacyjno-administracyjnych,
- Stanowisko(a) ds. informacji, ewidencji i świadczeń.
- Stanowisko(a) ds. instrumetnów rynku pracy.

III.2 Zatrudnienie w Powiatowym Urzędzie Pracy w Oświęcimiu

Według stanu na dzień 31.12.2013 r. w PUP w Oświęcimiu zatrudnionych było 71 osób (w przeliczeniu na etaty 67,5 w tym 6 etatów w ramach projektu 6.1.2 oraz 3 etaty w ramach umowy na zastępstwo).

Tabela nr 22. Wykształcenie zatrudnionych w PUP w Oświęcimiu pracowników według stanu na dzień 31 grudnia.

Wykształcenie pracowników PUP	Ogółem	Wyższe	Policealne i średnie zawodowe	Średnie ogólnokształcące	Zasadnicze Zawodowe i inne
Rok					
2002	54	18	25	8	3
2003	61	29	23	7	2
2004	66	36	21	6	3
2005	69	45	15	7	2
2006	67	44	13	8	2
2007	65	44	14	5	2
2008	73*	50	15	6	2
2009	76*	53	12	9	2
2010	77*	56	12	7	2
2011	71*	54	10	5	2

2012	69*	52	10	5	2
2013	71*	58	8	3	2

*W tym 6 pracowników zatrudnionych w ramach projektu EFS 6.1.2. „Nowy Standard III” do 31.03.2015

Istotnym jest fakt, że zatrudnieni w urzędzie pracownicy stanowią wykwalifikowaną kadre, a dwudziestu sześciu pracowników ukończyło studia podyplomowe, 81% zatrudnionych posiada wykształcenie wyższe.

Tabela nr 23. Ilość zatrudnionych pracowników w PUP w Oświęcimiu (w etatach), według stanu na 31 grudnia.

Zatrudnienie w Powiatowym Urzędzie Pracy w Oświęcimiu (etaty)														
Rok	2000	2001	2002	2003	2004	2005	2006	2007	2008	2009	2010	2011	2012	2013
Zatrudnienie w ramach Funduszu Płac (w przeliczeniu na pełny etat)	40,5	41,5	39	41	41	48,5	63,63	62,63	65	62,38	62,38	58,5	58,5	58,5
Zatrudnienie w ramach PFRON-u i Funduszu Pracy (w przeliczeniu na pełny etat)	4	6	12	17	22	18,5	-	-	-	-	-	-	-	-

III.3 Organizacja urzędu i administrowanie systemem informatycznym

W roku 2013 został wykonany w Powiatowym Urzędzie Pracy w Oświęcimiu oraz Filii PUP w Kętach przez firmę zewnętrzną audyt legalności oprogramowania.

Do najważniejszych osiągnięć w dziedzinie informatyzacji pod względem sprzętowym należy zaliczyć wymianę większości wyeksploatowanego sprzętu drukującego na energooszczędne, przyjazne środowisku i tańsze w eksploatacji drukarki.

W roku 2013 został wdrożony system SEPI umożliwiający dwustronną wymianę danych o wspólnych beneficjentach objętych pomocą PUP i Ośrodków Pomocy Społecznej w Powiecie Oświęcimskim.

10.09.2013r. Zarząd Powiatu w Oświęcimiu przekazał decyzją Powiatowemu Urzędowi Pracy w Oświęcimiu w trwały zarząd lokal użytkowy o łącznej powierzchni 1577,8 m² na czas nieoznaczony. Lokal usytuowany jest we wschodnim skrzydle budynku w Oświęcimiu przy ul. Wyspiańskiego 10 oraz udział 1577,8/5858,74 w działce o oznaczeniu 2006/57, o powierzchni 0,1945 ha. Nieruchomość jest zajmowana na siedzibę Powiatowego Urzędu Pracy w Oświęcimiu od 2001 roku.

IV. Gospodarka finansowa

IV.1 Fundusz Pracy

Wpływy

Na dzień 01.01.2013r. stan środków na rachunkach bankowych Funduszu Pracy oraz EFS wynosił 1.738.530,02 zł. W roku 2013 na rachunki Powiatowego Urzędu Pracy w Oświęcimiu wpłynęły środki w łącznej wartości 25.995.771,62 zł, z czego 25.682.333,42 zł to środki przekazane przez Ministerstwo Pracy i Polityki Społecznej. Tytuły wpływów obrazuje następująca tabela:

Tabela nr 24. Wpływy Funduszu Pracy

<i>Wyszczególnienie</i>	<i>Wykonanie na 30.06.2013r.</i>	<i>Wykonanie na 31.12.2013r.</i>
Środki z MPiPS	12.962.104,56	25.682.333,42
Odsetki bankowe	13.586,98	20.743,54
Odsetki karne	13.821,59	21.458,08
Wpływy z lat ubiegłych – zwroty nienależnie pobranych świadczeń	172.368,10	271.236,58
Razem:	13.161.881,23	25.995.771,62

Wydatki

Ogółem wydatki Funduszu Pracy w 2013r. wyniosły 26.283.515,73 zł.

1/ pasywne formy przeciwdziałaniu bezrobociu:

wydatki 2013r. na pasywne formy przeciwdziałania bezrobociu obrazuje tabela nr 25:

Tabela nr 25. Wydatki nielimitowane

<i>Wyszczególnienie</i>	<i>Wykonanie na 30.06.2013r.</i>	<i>Wykonanie na 31.12.2013r.</i>
Zasiłki dla bezrobotnych	5.910.316,35	10.726.834,27
Składki ZUS	1.580.778,11	2.978.373,74
Dodatki aktywizacyjne	238.162,10	494.873,50
Świadczenia integracyjne	0,00	93.682,89
Razem:	7.729.256,56	14.293.764,40

2/ wydatki limitowane

Na finansowanie zadań fakultatywnych w 2013r. przyznano dla Powiatowego Urzędu Pracy w Oświęcimiu kwotę 1.008.900,00 zł.

Wydatki obrazuje poniższa tabela:

Tabela nr 26. Wydatki na zadania fakultatywne

Lp.	Zadania	Wykonanie na 30.06.2013r.	Wykonanie na 31.12.2013r.
1.	Koszty związane z organizowaniem partnerstwa lokalnego (koszty organizacji spotkań, konferencji z udziałem przedstawicieli instytucji partnerstwa lokalnego) (art.108, ust.1 pkt.2)	4.800,00	8.568,81
2.	Koszty szkolenia oraz przejazdu członków rad zatrudnienia (art. 108, ust. 1, pkt. 6)	0,00	13.950,00
3.	Dodatki do wynagrodzeń (art.100 ust. 1) (art.108, ust.1 pkt.27)	28.185,50	59.570,51
4.	Opracowanie i rozpowszechnianie informacji zawodowych oraz wyposażenia dla prowadzenia poradnictwa zawodowego (art.108, ust.1 pkt 30)	0,00	2.940,00
5.	Opracowanie, wydawanie i rozpowszechnianie informacji o usługach organów zatrudnienia oraz innych partnerów rynku pracy, dla bezrobotnych i poszukujących pracy oraz pracodawców (art.108, ust.1 pkt 31)	29.005,25	89.528,23
6.	Koszty wezwań, zawiadomień, zakupu lub druku kart rejestracyjnych i innych druków niezbędnych do ustalania uprawnień zasiłku i innych świadczeń z tytułu bezrobocia, przekazywania bezrobotnym należnych świadczeń pieniężnych oraz kosztów komunikowania się z pracodawcami, bezrobotnymi, poszukującymi pracy, organami rentowymi oraz urzędami skarbowymi (art.108, ust.1 pkt 32)	120.057,39	214.858,74
7.	Koszty badań, opracowania programów, ekspertyz, analiz, wydawnictw i konkursów dotyczących rynku pracy (art.108, ust.1, pkt 33)	0,00	5.341,03
8.	Koszty wprowadzania, rozwijania i eksploatacji systemu informatycznego w publicznych służbach zatrudnienia i OHP (art.108, ust.1 pkt 34)	72.369,24	330.943,24
9.	Wyposażenie klubów pracy oraz kosztów prowadzenia zajęć przez osoby nie będące pracownikami urzędów pracy (art.108, ust.1 pkt 37)	0,00	0,00
10.	Koszty szkolenia kadr publicznych służb zatrudnienia i kadr OHP (art.108, ust.1 pkt 38)	17.845,10	83.708,36
11.	Koszty postępowania sądowego i egzekucyjnego w sprawach nienależnie pobranych świadczeń i innych wypłat z FP (art.108, ust.1 pkt 43)	4.510,57	8.759,42
RAZEM:		276.773,05	818.168,34

Plan wydatków na aktywne formy przeciwdziałaniu bezrobociu ustalony został na 2013r. decyzjami Ministra Pracy i Polityki Społecznej w wysokości 11.198.000,00 zł.

Wydatki ogółem za 2013r. prezentuje poniższa tabela:

Tabela nr 27. Wydatki na aktywne formy przeciwdziałania bezrobociu ogółem

<i>Wyszczególnienie</i>	<i>Wydatki na 30.06.2013r.</i>	<i>Wydatki na 31.12.2013r.</i>
Szkolenia	281.892,72	841.871,99
w tym:		
koszty szkoleń	156.967,00	463.195,41
stypendia szkoleniowe	124.925,72	378.676,58
Prace interwencyjne	287.116,31	887.555,65
Składki do Kasy Rolniczego Ubezpieczenia Społecznego	2.861,00	5.111,00
Stypendia stażowe	1.198.318,36	4.040.984,38
Koszty doposażenia stanowisk pracy	572.718,50	1.392.277,72
Środki na podjęcie działalności gospodarczej	1.828.258,82	3.643.046,58
Refundacja wynagrodzeń prac społecznie użytecznych	55.480,43	324.505,67
Badania lekarskie bezrobotnych	22.250,00	36.230,00
Razem:	4.248.896,14	11.171.582,99

Ponadto w związku z realizacją umów ze środków PFRON Powiatowy Urząd Pracy w Oświęcimiu wydatkował na dzień 31.12.2013r. na aktywizację osób niepełnosprawnych kwotę w wysokości 281.621,54 zł.

Tabela nr 28. Wydatki ogółem ze środków PFRON

<i>Wyszczególnienie</i>	<i>Wydatki na 30.06.2013r.</i>	<i>Wydatki na 31.12.2013r.</i>
Szkolenia	895,65	895,65
Prace interwencyjne	7.609,95	13.282,29
Stypendia stażowe	64.903,69	127.515,28
Środki na podjęcie działalności gospodarczej	0,00	0,00
Badania lekarskie bezrobotnych	180,00	450,00

Wyposażenie stanowisk pracy	0,00	139.478,32
Razem:	73.589,29	281.621,54

Tabela nr 29. Wydatki ogółem na aktywne formy przeciwdziałania bezrobociu

<i>Wyszczególnienie</i>	<i>Wydatki na 30.06.2013r.</i>	<i>Wykonanie na 31.12.2013r.</i>
Środki Funduszu Pracy	4.248.896,14	11.171.582,99
Środki PFRON	73.589,29	281.621,54
Razem	4.322.485,43	11.453.204,53

Ogółem w 2013 roku Powiatowy Urząd Pracy w Oświęcimiu na świadczenia dla bezrobotnych, wydatki fakultatywne, aktywne formy przeciwdziałania bezrobociu, ze środków Funduszu Pracy oraz PFRON, wydatkował kwotę **26.565.137,27 zł.**

Ponadto ze środków budżetu wydatkowano łączną kwotę 7.410.002,02 zł, w tym na składkę na ubezpieczenie zdrowotne bezrobotnych bez prawa do zasiłku 4.515.276,80 zł
Ogółem wydatki PUP w 2013r. zamknęły się kwotą **33.975.139,29 zł.**

IV.2 Budżet

Szczegółowy opis wydatków budżetowych obrazuje poniższa tabela:

Tabela nr 30. Wykonanie planu wydatków budżetowych na 31.12.2013r.

Klasyfikacja budżetowa			Rodzaj zadania (C,W,Z)	Plan pierwotny	Plan po zmianach na 31.12.2013r.	Wykonanie na 31.12.2013r. (w gr)	Szczegółowy opis przeznaczenia wydatków
Dział	Rozdział	§ - pozycja					
1. Wydatki jednostek budżetowych (1.1+1.2) w tym:				6.855.946,00	7.201.677,00	7.191.424,36	
1.1 wydatki jednostek budżetowych - wynagrodzenia i składki od nich naliczane:				6.569.046,00	6.908.894,00	6.906.536,37	
853	85333	4010	W	1.823.095,00	1.872.174,00	1.871.742,14	Wynagrodzenia osobowe pracowników
853	85333	4040	W	156.137,00	152.045,00	152.041,99	Dodatkowe wynagrodzenie roczne
853	85333	4110	W	335.942,00	336.261,00	335.426,22	Składki na ubezpieczenie społeczne pracowników
853	85333	4120	W	47.880,00	32.197,00	32.049,22	Składki na fundusz pracy

853	85333	4170	W	0,00	300,00	0,00	Wynagrodzenia bezosobowe
851	85156	4130	Z	4.205.992,00	4.515.917,00	4.515.276,80	Składki na ubezpieczenie zdrowotne bezrobotnych
1.2 wydatki jednostek budżetowych - wydatki związane z realizacją statutowych zadań j.b:				286.900,00	292.783,00	284.887,99	
853	85333	4140	W	0,00	579,00	579,00	Wpłaty na Państwowy Fundusz Rehabilitacji Osób Niepełnosprawnych
853	85333	4210	W	33.150,00	37.219,00	37.218,90	4.227,35 – materiały biurowe 3.020,55 – paliwo 16.316,01 – środki czystości 2.011,05 – woda mineralna 5.195,00 – szafy aktowe, fotele 2.361,24 – aparaty telefoniczne, czajniki, wentylatory, chłodziarka 4.087,70 – pozostałe zakupy
853	85333	4240	W	3.000,00	2.053,00	2.052,52	Prenumerata i zakup wydawnictw
853	85333	4260	W	106.696,00	104.696,00	103.905,03	56.044,54 – energia elektryczna, 45.605,78 – centralne ogrzewanie 2.254,71 – woda
853	85333	4270	W	3.000,00	1.255,00	1.254,60	369,00 – konserwacja platformy dla inwalidów 885,60 – konserwacja systemu alarmowego
853	85333	4280	W	1.250,00	2.028,00	1.828,80	Badania lekarskie pracowników
853	85333	4300	W	36.057,00	38.654,00	33.840,68	1.126,83 – wykonanie pieczętek 4.784,87 – wywóz odpadów 3.424,82 – odprowadzanie ścieków 2.214,00 – monitoring budynku 8.287,36 – sprzątanie wokół budynku 1.563,00 – dopłata do okularów pracowników, 564,00 – obsługa Kasy Zapomogowo-Pożyczkowej 492,00 – przegląd przewodów kominowych, 223,86 – przegląd sprzętu p/poż, 1.642,05 – wykonanie instrukcji p.poż 498,15 – wykonanie znaków ewakuacyjnych 200,03 – przegląd techniczny samochodu 1.230,00 – przegląd budowlany 1.845,00 – malowanie pomieszczeń 1.555,95 – niszczenie dokumentów archiwalnych 4.188,76 – pozostałe usługi

853	85333	4360	W	2.159,00	2.890,00	2.882,38	Oplaty z tytułu zakupu usług telekomunikacyjnych telefonii komórkowej
853	85333	4370	W	9.000,00	8.902,00	8.901,51	Oplaty z tytułu zakupu usług telekomunikacyjnych telefonii stacjonarnej
853	85333	4410	W	7.000,00	6.932,00	5.817,33	2.802,94 – podróże służbowe krajowe 136,30 – zakup biletów MPK 2.878,09 – ryczałty za używanie samochodu prywatnego do celów służbowych
853	85333	4430	W	5.000,00	3.740,00	3.333,00	Różne opłaty i składki – ubezpieczenie sprzętu
853	85333	4440	W	73.043,00	72.938,00	72.378,04	Odpis na Fundusz Świadczeń Socjalnych
853	85333	4480	W	7.095,00	7.825,00	7.825,00	Podatek od nieruchomości
853	85333	4510	W	150,00	100,00	100,00	Oplaty za wydanie zaświadczeń o niekaralności
853	85333	4520	W	0,00	2.672,00	2.671,20	Oplaty na rzecz budżetów jednostek samorządu terytorialnego – wywóz odpadów
853	85333	4700	W	300,00	300,00	300,00	Szkolenie BHP pracowników
2. Wydatki na programy finansowane z udziałem środków, o których mowa w art. 5 ust 1 pkt 1 i 3 UPF:				196.667,00	221.317,00	218.577,66	
853	85333	4017	W	132.812,00	147.351,00	147.346,83	Wynagrodzenia osobowe pracowników (EFS działanie 6.1.2 – Nowy standard III)
853	85333	4019	W	14.268,00	15.830,00	15.674,58	Wynagrodzenia osobowe pracowników (EFS działanie 6.1.2 – Nowy standard III)
853	85333	4117	W	25.283,00	28.051,00	27.164,90	Składki na ubezpieczenie społeczne (EFS działanie 6.1.2 – Nowy standard III)
853	85333	4127	W	3.604,00	3.999,00	3.133,48	Składki na fundusz pracy (EFS działanie 6.1.2 – Nowy standard III)
853	85395	4017	W	12.788,00	14.474,00	14.472,05	Dodatki do wynagrodzeń pracowników (EFS działanie 6.1.1 – Express do zatrudnienia)
853	85395	4019	W	2.257,00	2.554,00	2.553,89	Dodatki do wynagrodzeń pracowników (EFS działanie 6.1.1 – Express do zatrudnienia)
853	85395	4117	W	2.198,00	2.488,00	2.487,73	Składki na ubezpieczenie społeczne (EFS działanie 6.1.1 – Express do zatrudnienia)
853	85395	4119	W	388,00	439,00	439,00	Składki na ubezpieczenie społeczne (EFS działanie 6.1.1 – Express do zatrudnienia)
853	85395	4127	W	314,00	338,00	292,69	Składki na fundusz pracy (EFS działanie 6.1.1 – Express do zatrudnienia)

853	85395	4129	W	55,00	60,00	51,66	Składki na fundusz pracy (EFS działanie 6.1.1 – Express do zatrudnienia)
853	85395	4307	W	1.836,00	2.865,00	2.864,80	Koszty opłat pocztowych (EFS działanie 6.1.1 – Express do zatrudnienia)
853	85395	4309	W	324,00	506,00	505,55	Koszty opłat pocztowych (EFS działanie 6.1.1 – Express do zatrudnienia)
853	85395	4417	W	459,00	2.008,00	1.351,92	Delegacje służbowe (EFS działanie 6.1.1 – Express do zatrudnienia)
853	85395	4419	W	81,00	354,00	238,58	Delegacje służbowe (EFS działanie 6.1.1 – Express do zatrudnienia)
OGÓLEM (1+2)				7.052.613,00	7.422.994,00	7.410.002,02	

V. Zadania w zakresie promocji zatrudnienia, łagodzenia skutków bezrobocia, aktywizacji zawodowej

V.1 Polityka rynku pracy - podstawowe usługi rynku pracy

Podstawowymi usługami rynku pracy świadczonymi przez Powiatowy Urząd Pracy w Oświęcimiu są:

- 1) pośrednictwo pracy;
- 2) usługi EURES;
- 3) poradnictwo zawodowe i informacja zawodowa;
- 4) pomoc w aktywnym poszukiwaniu pracy;
- 5) organizacja szkoleń.

V.1.1 Pośrednictwo pracy

Pośrednictwo pracy dla bezrobotnych, poszukujących pracy oraz pracodawców w myśl ustawy o promocji zatrudnienia i instytucjach rynku pracy polega na udzielaniu pomocy bezrobotnym i innym osobom poszukującym pracy w znalezieniu odpowiedniego zatrudnienia oraz pracodawcom w znalezieniu odpowiednich pracowników. Do zadań pośrednictwa należy:

- rozpoznawanie lokalnego rynku pracy,
- nawiązywanie oraz utrzymywanie kontaktów z pracodawcami w celu ułatwienia pozyskania odpowiedniej kadry,
- prowadzenie bazy ofert pracy,
- umożliwienie kontaktów bezrobotnych i poszukujących pracy z pracodawcami,
- badanie oczekiwań pracodawców w zakresie korzystania z usług urzędu pracy,
- kierowanie do pracy kandydatów spełniających kryteria pracodawców określone w oferowanych miejscach pracy.

W roku 2013 Urząd pozyskał **3 176 ofert pracy**, z czego 1 308 to oferty pracy na stanowiskach subsydiowanych.

Rok 2013 w porównaniu z poprzednim przyniósł wzrost **ilości ofert pracy** (w 2012r. – 2 824 oferty pracy). Z uwagi na pozyskane przez Urząd dodatkowe środki na subsydiowane formy zatrudnienia wzrosła również ilość zgłoszonych ofert w ramach subsydiów (w 2012r. – 1 257 oferty subsydiowane).

W całym 2013r. **zatrudnienie podjęło 5 191 osób** bezrobotnych z czego:

pracę na stanowiskach niesubsydiowanych podjęły 4.724 osoby bezrobotne;

w ramach subsydiów zaktywizowano 1 495 osób bezrobotnych i poszukujących pracy w tym:

- zatrudnienie w ramach prac interwencyjnych - 184 osoby,
- stanowiska PFRON – 21 osób,
- doposażenie/wyposażenia stanowiska pracy – 92 osoby,
- środki na uruchomienie działalności gospodarczej – 188 osób,
- staże 682 osoby,
- prace społecznie użyteczne – 328 osób.

Pośrednicy pracy wraz z doradcami zawodowymi w 2013r. opracowali **indywidualne plany działania dla 2 267 osób**.

W 2013r. pośrednicy wydali **2 915 skierowań do pracy oraz na inne formy aktywizacji**.
W wyniku skierowania przez urząd **1 943 osoby podjęły zatrudnienie**.

W 2013r. **pośrednicy pracy ponad 1 990 razy kontaktowali się z pracodawcami** (telefonicznie, mailowo). W ramach zaplanowanych kontaktów zrealizowano **99 wizyt u pracodawców**. Głównym celem wizyt było nawiązanie kontaktu z nowymi pracodawcami oraz uaktualnienie danych zawartych w bazie pracodawców. W wyniku wizyt **pozyskano dodatkowo 43 oferty pracy**.

W okresie 01.01.2013r. - 31.12.2013r. zorganizowano **5 giełd pracy**. W giełdach uczestniczyły 83 osoby z czego 14 podjęło zatrudnienie.

Tabela nr 31. Giełdy pracy w 2013r.

Lp.	Data	Nazwa pracodawcy	Oferowane stanowiska	Ilość uczestników	Oferowana ilość miejsc pracy
1.	05.04.2013r.	PKP CARGO SERVIS Sp. z o.o. - Warszawa	Dróżnik przejazdowy	16	4
2.	22.05.2013r.	RANDSTAD Sp. z o.o. Tychy	Pracownik sklepu (stanowisko dla osoby niepełnosprawnej)	11	1
3.	14.06.2013r.	RANDSTAD Sp. z o.o. Tychy	Szwaczka	40	15
4.	12.07.2013r.	Przedsiębiorstwo Usługowo Produkcyjno Handlowe Marian Krzyżeczki Oświęcim	Elektromonter	7	2
5.	12.09.2013r.	Przedsiębiorstwo Usługowo Produkcyjno Handlowe Marian Krzyżeczki Oświęcim	Monter opraw oświetlenia	9	2
RAZEM				83	24

W dniach **27 i 28.05.2013r.** na terenie Urzędu w Oświęcimiu oraz w Filii PUP w Kętach zorganizowano „**Dni otwarte z Agencjami Pracy**”. W spotkaniu wzięło udział **6 Agencji Pracy**: RANDSTAD, GI GROUP, WORK & PROFIT, WORK SERVICE, ADECCO POLAND oraz mobilna Agencja Pracy z Katowic WORD EXPRESS, która udzielała informacji zarówno w Oświęcimiu jak i w Kętach w specjalnie wyposażonym busie. Ogółem agencje zaprezentowały **ok. 300 miejsc pracy** w zawodach: mechanik samochodowy, monter, operator wózków widłowych, szlifierz, magazynier, wytapiacz, rozładunkowy, laborant, pracownik produkcyjny, pracownik banku, szwaczka.

V.1.2 Aktywizacja zawodowa osób niepełnosprawnych

W minionym 2013r. roku zgłoszono **136 ofert pracy dla osób niepełnosprawnych** (w 2012r. 140 ofert) w tym 27 to oferty pracy subsydiowanej.

Oferty pracy dla osób z niepełnosprawnością zgłaszane do PUP dotyczyły głównie miejsc pracy na stanowiskach:

- sprzątaczką,
- dozorca,
- pracownik ochrony,
- sprzedawca kasjer.

W roku 2013 **pracę podjęło 168 niepełnosprawnych** osób bezrobotnych (177 osób w 2012r.), w tym:

- 8 osób podjęło prace interwencyjne,
- 5 osób rozpoczęło działalność gospodarczą,
- 3 osoby podjęły zatrudnienie na miejscach pracy refundowanych ze środków PFRON.

Inne formy aktywizacji zawodowej bezrobotnych osób niepełnosprawnych w 2013r.:

- 8 - osób skierowano na szkolenie zawodowe,
- 46 - osób skierowano na staż,
- 36 - osób skierowano do prac społecznie użytecznych,
- 78 - osób skorzystało z porady wstępnej z doradcą zawodowym,
- 88 - osób objęto indywidualnymi poradami doradczymi w ramach 248 wizyt,
- 28 - osób objęto wsparciem w ramach poradnictwa grupowego.

V.1.3 Zgłoszenie zwolnień grupowych

W 2013 roku **13 zakładów pracy** powiadomiło Urząd o zamiarze dokonania zwolnień pracowników w ramach ustawy z dnia 13.03.2003r. o szczególnych zasadach rozwiązywania z pracownikami stosunku pracy z przyczyn nie dotyczących pracowników. Większość zgłoszeń dotyczyła dużych firm działających nie tylko na terenie powiatu oświęcimskiego. Powiadomienia informowały o ogólnej liczbie zwalnianych z terenu całego kraju. Pracodawcy zobowiązali się do poinformowania właściwych urzędów pracy w przypadku wręczenia wypowiedzeń pracownikom zamieszkałym na terenie działania urzędu. W tym trybie zgłoszeń dokonały:

- TELEKOMUNIKACJA POLSKA S.A., Warszawa,
- PKO BANK POLSKI S.A. ,Warszawa,
- TAURON Dystrybucja S.A., Kraków,
- PGNIG Technologie S.A., Krosno,
- PZU S.A. Warszawa,
- PZU na Życie S.A Warszawa,
- TAURON Obsługa Klienta Sp. z o. o. Wrocław,
- POLBITA Sp. z o.o. Warszawa.

W 2013r. do Urzędu wpłynęły dwa duże powiadomienia o zwolnieniach grupowych. Jeszcze w grudniu 2012r. **Fiat Auto Poland S.A w Bielsku-Białej** powiadomił Urząd o zamiarze dokonania zwolnień grupowych. Zgodnie z przesłanym powiadomieniem planowane zwolnienia objąć miały grupę **1 450 pracowników, w tym 196 osób z powiatu oświęcimskiego**. Zwolnienia zaplanowano w okresie od stycznia do marca 2013r.

W dniach 8 – 11.01.2013r. Urząd zorganizował na terenie Fiat Auto Poland S.A. w Tychach dyżury konsultacyjne dla pracowników objętych planowanymi zwolnieniami. Dodatkowo w dniu 18.01.2013r. na terenie Urzędu zorganizowano dwa dodatkowe spotkania dotyczące zasad rejestracji i form aktywizacji realizowanych przez Urząd. Od dnia 22.01.2013r. rozpoczął się proces rejestracji osób (mieszkańców powiatu oświęcimskiego) zwolnionych w ramach zgłoszonego zwolnienia grupowego. Dla w/w osób uruchomiono dwa dodatkowe stanowiska rejestracji. Ostatecznie zgodnie ze zgłoszeniem zakładu pracy, zwolnieniami grupowymi objętych zostało 179 mieszkańców powiatu oświęcimskiego. Do dnia 31.12.2013r. w tut. Urzędzie zarejestrowały się 182 osoby zwolnione w ramach zgłoszonego zwolnienia (3 osoby posiadają zameldowanie stałe poza terenem działania Urzędu a zameldowanie czasowe na terenie powiatu oświęcimskiego stąd nie zostały ujęte w zgłoszeniu zakładu pracy). Wszystkie z zarejestrowanych osób objęte zostały pośrednictwem pracy oraz poradnictwem zawodowym. Z przeprowadzonej analizy zgłaszanych potrzeb wynikało, iż większość z zarejestrowanych osób zainteresowana jest pomocą Urzędu w znalezieniu zatrudnienia oraz szkoleniami zawodowymi. Niewielka ilość osób wykazała zainteresowanie środkami na uruchomienie działalności gospodarczej.

Na dzień 31.12.2013r. w rejestrze bezrobotnych pozostawało 60 osób, byłych pracowników Fiat Auto Poland S.A. w Tychach. Należy jednak podkreślić, iż w ciągu 2013r. - 125 osób podjęło zatrudnienie, 3 osoby otrzymały środki na podjęcie działalności gospodarczej, 24 osoby skorzystały ze szkoleń organizowanych przez Urząd. Część z osób, które podjęły zatrudnienie, ponownie zarejestrowało się jako osoby bezrobotne po ustaniu krótkookresowego zatrudnienia.

Skutkiem zwolnień w Fiat Auto Poland S.A w Tychach było kolejne zgłoszenie zwolnień grupowych w DELFO POLSKA S.A. w Tychach. Planowanymi zwolnieniami objętych zostać miało 290 pracowników, z czego 38 mieszkańców powiatu oświęcimskiego. Proces zwolnień zakończono w maju 2013r. W 2013r. zarejestrowało się 37 pracowników zwolnionych w ramach w/w zgłoszenia zwolnień grupowych. Na dzień 31.12.2013r. w rejestrze bezrobotnych pozostawało 8 osób, byłych pracowników w/w zakładu.

Kolejnym zwolnieniem grupowym, którym objęci zostali mieszkańcy powiatu były zwolnienia dokonane przez Kęcki Klub Sportowy „Hejnał” w Kętach. Do kwietnia 2013r. zwolnieniami objętych zostało 20 osób.

Pozostałe zgłoszenia dotyczyły jednostkowych zwolnień pracowników - mieszkańców powiatu oświęcimskiego z zakładów działających poza terenem działania Urzędu. Były to:

- CERKOLOR Sp. z o.o. w Bytomiu,
- Przedsiębiorstwo Handlu, Transportu, i Usług Turystycznych FOLTOUR w Pszczynie.

Ostatecznie w 2013r. tzw. zwolnienia grupowe pracowników - mieszkańców powiatu oświęcimskiego potwierdziły następujące zakłady:

– Fiat Auto Poland S.A. w Tychach	179 osób,
– DELFO POLSKA S.A. w Tychach.	38 osób,
– Kęcki Klub Sportowy „Hejnał” w Kętach	20 osób,
– PKO Bank Polski	3 osoby,
– PGNIG Technologie	3 osoby,
– CERKOLOR Sp. z o.o. w Bytomiu	1 osoba,
– PHTiUT FOLTOUR w Pszczynie	1 osoba,
RAZEM	245 osób.

Należy jednak zaznaczyć, w całym 2013r. zarejestrowało się **1 197 osób zwolnionych z przyczyn dotyczących zakładu pracy**, co stanowi ponad **11%** ogółu rejestrujących się (w 2012r. – 612 osób). Zwolnienia te dotyczyły głównie niewielkich firm, które nie mają obowiązku informowania Urzędu o dokonywaniu tzw. zwolnień ekonomicznych. Z przedkładanych jednak w dniu rejestracji dokumentów wynikało, że u podstaw tych zwolnień leżały względy ekonomiczne – likwidacja stanowisk, likwidacja lub zawieszenia prowadzenia działalności gospodarczej.

V.1.4 Usługi EURES

EURES (EUROpean Employment Services - Europejskie Służby Zatrudnienia) jest siecią współpracy publicznych służb zatrudnienia i ich partnerów na rynku pracy, wspierającą mobilność w dziedzinie zatrudnienia na poziomie międzynarodowym i transgranicznym, w krajach Unii Europejskiej oraz Europejskiego Obszaru Gospodarczego.

Sieć EURES została powołana przez Komisję Europejską, aby ułatwiać swobodny przepływ pracowników na terenie EOG poprzez prowadzone przez asystenta EURES międzynarodowe pośrednictwo pracy, przekazywanie informacji na temat warunków życia i pracy w krajach członkowskich oraz pomoc w przekraczaniu granic mobilności. Sieć EURES nastawiona jest na doradztwo i wspomaganie poszukujących pracy chcących pracować w innym kraju członkowskim oraz pracodawców poszukujących pracowników zza granicy. W PUP jest również przekazywana informacja z zakresu zagadnień związanych z poruszaniem się na europejskim rynku pracy poprzez portal Komisji Europejskiej www.eures.europa.eu.

W 2013r. Urząd realizował **364 oferty pracy** w systemie EURES (w 2012r. - 358 ofert pracy). Oferty EURES dawały łącznie **3 210 miejsc pracy** (3055 miejsc pracy w 2012r.), na które asystent EURES przekazał za granicę **45 CV** osób zainteresowanych wyjazdem (99 CV - w 2012r.).

Kraje, z których zgłoszono najwięcej ofert pracy:

- Niemcy – 129,
- Wielka Brytania – 39,
- Norwegia – 38,
- Holandia -17,
- Włochy – 7,
- Hiszpania – 5,
- Szwecja – 2.

W porównaniu do roku 2012 nastąpił wzrost liczby ofert pracy wraz z ilością oferowanych miejsc pracy, spadła natomiast ilość przekazanych przez pośrednika EURES ilość CV na złożone oferty. Wynika to głównie z wymogu znajomości języka obcego, stawianym kandydatom na oferowanych miejscach pracy.

V.1.5 Poradnictwo zawodowe i informacja zawodowa, pomoc w aktywnym poszukiwaniu pracy

W 2013r. Powiatowy Urząd Pracy w Oświęcimiu świadczył różnego rodzaju usługi z zakresu doradztwa zawodowego adresowane zarówno do klienta indywidualnego, jak i o charakterze zorganizowanych zajęć grupowych o różnorodnej tematyce.

Z roku na rok obserwujemy wzrost liczby osób korzystających w ramach poradnictwa zawodowego z tzw. doradczej **rozmowy wstępnej** dla osób trafiających do doradcy zawodowego po raz pierwszy. W roku 2013 z **rozmowy wstępnej** skorzystało **1 669 osób** bezrobotnych. W wielu wypadkach był to jednorazowy kontakt, który pozwolił rozwiązać problem zawodowy, z którym zgłosił się klient.

Doradztwo zawodowe prowadzone w Powiatowym Urzędzie Pracy w Oświęcim w roku ubiegłym wielokrotnie miało także charakter wsparcia długotrwałego. Liczna grupa klientów korzystała bowiem z pomocy doradczej na różnych etapach swojej ścieżki zawodowej i przy okazji zmagania się z różnorodnymi problemami dotyczącymi bezrobocia, zatrudnienia czy rozwoju kariery zawodowej.

Z **poradnictwa indywidualnego** skorzystało w roku ubiegłym **2 429 osób**, którym udzielono **3 351 porad**. Osoby te wykazywały się różną motywacją do powrotu do aktywności zawodowej. Od doradcy zawodowego oczekiwały: praktycznych i konkretnych wskazówek dotyczących szybkiego podjęcia zatrudnienia, przekwalifikowania lub uzupełnienia kwalifikacji zawodowych, jak również korekty albo zredagowania dokumentów aplikacyjnych.

Z zajęć grupowych o charakterze **porady grupowej** skorzystało na przestrzeni 2013r. **665 osób**. Łącznie zorganizowało **71 spotkań** w ramach porad grupowych.

W ramach porad grupowych zorganizowano zajęcia o tematyce:

- **„Mój plan rozwoju zawodowego. Bilans umiejętności, zainteresowań i kompetencji.”**
- zajęcia mające na celu wzmocnienie motywacji i pozytywnej postawy wobec aktywności zawodowej,
- **„Komputer i internet jako narzędzie w poszukiwaniu pracy”** - zajęcia dla osób, które nie znają podstawowej obsługi komputera i Internetu,
- **"Identyfikacja własnych potrzeb zawodowych"** - zajęcia, których celem jest sporządzenie indywidualnych bilansów osobowo-zawodowych, ustalenie akceptowanych form aktywizacji i preferowanych stanowisk pracy,
- **„Dotacja z PUP na uruchomienie własnej firmy”** - zajęcia dla osób planujących uruchomić działalność gospodarczą korzystając z jednorazowej dotacji ze środków PUP,
- **„Proces rekrutacji. Analiza szans na zatrudnienie.”** - zajęcia dla osób, które chcą dowiedzieć się jak odbywa się cały proces rekrutacji w firmach, aby lepiej umieć przeanalizować swoje szanse na zatrudnienie,
- **„Moja autoprezentacja w bezpośrednim kontakcie z pracodawcą.”** - zajęcia przygotowujące do rozmowy o pracę,
- **„Moja autoprezentacja w dokumentach aplikacyjnych. Bilans mocnych i słabych stron.”** - zajęcia organizowano z myślą o osobach, które chcą stworzyć profesjonalne dokumenty aplikacyjne,
- **„Nowe kwalifikacje, nowe szanse”** - dla osób kierowanych na szkolenia zawodowe, zainteresowanych przekwalifikowaniem lub doskonaleniem zawodowym,
- **„Zidentyfikuj swoje zasoby indywidualne"** - zajęcia dla osób kierowanych na staże zawodowe,
- **„Rozwijanie cech budujących poczucie wartości, wzmacniających motywację i aktywizujących do działania”** - zajęcia dla osób, u których przedłuża się okres bierności zawodowej,
- **„Expressem do zatrudnienia”** - zajęcia dla osób zakwalifikowanych do udziału w projekcie „Express do zatrudnienia”.

Doradcy świadczyli też usługi w postaci **indywidualnej informacji zawodowej**, którą objęto w 2013r. **1 065 osób**. Natomiast z informacji grupowej skorzystało **1 009 osób**, dla których zorganizowano **74 spotkania informacyjne**. W trakcie zajęć uczestnicy uzyskali wiedzę na temat sytuacji na lokalnym rynku pracy, poszukiwanych kwalifikacji, formach pomocy określonych w ustawie oraz o możliwościach skorzystania z dodatkowych projektów aktywizacyjnych dla osób bezrobotnych, organizowanych przez instytucje zewnętrzne.

Wśród klientów doradców zawodowych nadal **najliczniejszą grupę stanowiły osoby pozostające w ewidencji bezrobotnych do 6 miesięcy**, z czego:

- 1 123 osoby z tej grupy zgłosiło się do doradcy zawodowego po raz pierwszy na rozmowę wstępną,
- 317 osób skorzystało z porad indywidualnych po raz kolejny,
- łącznie odbyło się 1 995 wizyt w ramach porady indywidualnej,
- 441 osób uczestniczyło w poradach grupowych.

Drugą co do wielkości liczbę klientów stanowiły **osoby zamieszkałe na wsi**, z których:

- 756 osób po raz pierwszy trafiło do doradcy zawodowego,
- 279 osób skorzystało z porad indywidualnych po raz kolejny w 2013 roku,
- w tej grupie osób łącznie odbyło się 1 407 wizyt w ramach porady indywidualnej,
- 308 osób skorzystało z porady grupowej.

Liczną grupę osób korzystających z usług doradczych w PUP w Oświęcimiu stanowiła też **bezrobotna młodzież (osoby do 25 roku życia)**. W tej grupie:

- 701 osób objęto rozmową wstępną,
- 180 osób uczestniczyło po raz kolejny w poradach indywidualnych,
- klienci z tej grupy skorzystali łącznie z 1 149 wizyt w ramach porady indywidualnej,
- 316 osób uczestniczyło w grupowych poradach zawodowych.

Osoby młode zgłaszały się najczęściej do doradcy z problemem braku zatrudnienia, będącego wynikiem braku doświadczenia zawodowego, a także wymaganych uprawnień i kwalifikacji. Tej grupie klientów doradcy zawodowi najczęściej proponowali udział w stażach i szkoleniach zawodowych, motywowano ich również do kontynuowania nauki i samodzielnego poszukiwania zatrudnienia.

W badanym okresie doradcy zawodowi poświęcali też dużo uwagi osobom pozostającym w ewidencji **osób bezrobotnych od 6 do 12 m-cy**. W tej grupie:

- 341 osób po raz pierwszy trafiły do doradcy zawodowego i odbyło rozmowę wstępną,
- 183 osoby po raz kolejny w 2013r. skorzystało z porady indywidualnej,
- odbyło się 677 wizyt w ramach porad indywidualnych,
- 89 osób uczestniczyło w warsztatach grupowych.

Również liczną grupą korzystającą z usług doradztwa zawodowego były **osoby długotrwale bezrobotne, pozostające w ewidencji bezrobotnych powyżej 12 miesięcy**, z czego:

- 186 osób skorzystało z doradztwa po raz pierwszy,
- 245 osób skorzystało z doradztwa po raz kolejny,
- w tej grupie odbyło się 614 wizyt w ramach porad indywidualnych,
- 133 osoby skorzystały również z poradnictwa grupowego.

Dużą grupę klientów doradztwa stanowiły **osoby w wieku powyżej 50 roku życia**. W tej grupie:

- 202 osoby skorzystały z rozmowy wstępnej,

- 180 osób uczestniczyło w poradzie indywidualnej po raz kolejny w 2013r.,
- odbyło się 557 wizyt w ramach porad indywidualnych,
- 99 osób uczestniczyło w poradach grupowych.

Pomoc doradcza adresowana do tych grup polegała głównie na podniesieniu samooceny, a także motywowaniu do korzystania z różnego rodzaju form aktywizacyjnych oferowanych przez Urząd. Część osób w wyniku spotkań z doradcą zawodowym zmieniła lub podniosła kwalifikacje zawodowe poprzez udział w szkoleniach lub rozpoczęła naukę nowego zawodu realizując staż zawodowy.

Klientami doradztwa zawodowego są również **osoby niepełnosprawne, z których:**

- na rozmowę wstępną zgłosiło się 78 osób,
- po raz kolejny z indywidualnych porad doradczych skorzystało 88 osób,
- odbyło się łącznie 248 wizyt w ramach porad indywidualnych,
- w ramach poradnictwa grupowego wsparciem objęto 28 osób niepełnosprawnych.

W 2013 roku doradcy zawodowi opiniowali również wnioski skierowane do Powiatowej Rady Zatrudnienia, dotyczące utworzenia nowych kierunków kształcenia w szkołach ponadgimnazjalnych na terenie powiatu oświęcimskiego. Łącznie wydano **17 opinii** uwzględniających sytuację na lokalnym rynku pracy oraz perspektywy zatrudnienia w danym zawodzie. Opinie te zostały sporządzone przez doradcę zawodowego w oparciu o analizę danych uzyskanych od pośredników pracy oraz dane zawarte w monitoringu zawodów deficytowych i nadwyżkowych.

Opiniowano takie planowane kierunki kształcenia jak:

- technik technologii chemicznej;
- technik renowacji elementów architektury;
- elektromechanik pojazdów samochodowych;
- technik elektryk;
- kucharz;
- technik ekonomista o specjalności: planowanie i prowadzenie działalności w organizacji;
- technik ekonomista o specjalności: prowadzenie rachunkowości i wykonywanie analiz;
- pracownik pomocniczy obsługi hotelowej;
- technik mechanik;
- technik informatyk;
- technik obsługi turystycznej;
- technik żywienia i usług gastronomicznych;
- monter zabudowy i robót wykończeniowych w budownictwie;
- fryzjer;
- sprzedawca;
- mechanik pojazdów samochodowych;
- operator obrabiarek skrawających.

Ponadto doradcy zawodowi rekomendowali utworzenie nowych kierunków kształcenia w Państwowej Wyższej Szkole Zawodowej w Oświęcimiu w zawodach:

- informatyk,
- mechatronik.

W 2013r. doradcy zawodowi angażowali się w również w przedsięwzięcia organizowane przez inne instytucje, w tym przede wszystkim przez Wojewódzki Urząd Pracy w Krakowie.

W ramach współpracy zorganizowano zajęcia w związku z **Ogólnopolskim Tygodniem Kariery w dniach 14 – 20.10.2013r.**, których odbiorcami w Oświęcimiu i Kętach były osoby bezrobotne, młodzież szkół gimnazjalnych i ponadgimnazjalnych, nauczyciele, młodzież - podopieczni OHP – ogółem ok. 150 osób.

Podczas zajęć prowadzonych przez doradców zawodowych w ramach **OTK** osobom zainteresowanym zaproponowano różnorodne zajęcia o charakterze informacyjno – warsztatowym w tym m.in.:

Data	Czas trwania (godziny)	Tytuł działania (warsztat, spotkanie, wystąpienie, itd.)	Poruszane zagadnienia
14.10. 2013r.	11.00 – 12.00	Zajęcia informacyjno-edukacyjne dla uczniów szkół ponadgimnazjalnych Zajęcia informacyjno-edukacyjne dla uczniów szkół ponadgimnazjalnych	System szkolnictwa wyższego w Polsce; zawody przyszłości, wymagania i oczekiwania pracodawców.
	09.00 – 11.00 11.00 - 14.00	Grupowe spotkanie informacyjno – aktywizujące dla osób bezrobotnych i poszukujących pracy. Dzień otwarty poradnictwa zawodowego dla osób zainteresowanych – uczniów, osób poszukujących pracy.	Vademecum poszukującego pracy. Metody, techniki szukania pracy. Analiza lokalnego rynku pracy: oferty pracy, wymagania i oczekiwania pracodawców. Indywidualne konsultacje dotyczące diagnozy umiejętności, zainteresowań i preferencji zawodowych.
15.10. 2013r.	09.00 – 10.00	Grupowe zajęcia informacyjne dla osób bezrobotnych do 25 roku życia.	Informacja na temat lokalnego rynku pracy: oferty pracy, wymagania, oczekiwania pracodawców, oferta PUP.
	08.00 – 14.00	Indywidualne konsultacje dla osób bezrobotnych i poszukujących pracy.	Diagnoza preferencji i predyspozycji zawodowych. Opracowanie indywidualnej ścieżki rozwoju zawodowego.
	11.00 – 13.00 08.50 – 9.35	Warsztaty dla osób bezrobotnych. Grupowe zajęcia informacyjno – edukacyjne dla uczniów ostatnich klas gimnazjalnych.	Autoprezentacja – przygotowanie do rozmowy kwalifikacyjnej. Zajęcia z zakresu preorientacji zawodowej.
16.10. 2013r.	10.00 – 11.00	Zajęcia warsztatowo – informacyjne dla uczniów gimnazjum.	Komunikacja jako element autoprezentacji
	08.00 – 14.00	Dzień otwarty poradnictwa.	Indywidualne konsultacje dotyczące diagnozy preferencji, predyspozycji i umiejętności zawodowych. Udzielanie wskazówek dotyczących wytyczania planów i celów zawodowych.

	09.45 – 10.30	Grupowe zajęcia informacyjno – edukacyjne dla uczniów ostatnich klas gimnazjalnych.	Zajęcia z zakresu preorientacji zawodowej.
	14.10 – 14.55	Grupowe zajęcia informacyjno – edukacyjne dla młodzieży Hufca Pracy.	Informacja dotycząca usług i instrumentów rynku pracy oraz form aktywizacji zawodowej. Analiza ofert pracy pod kątem wymagań i oczekiwań pracodawców.
17.10. 2013r.	09.00 – 14.00	Dzień otwarty poradnictwa zawodowego.	Indywidualne konsultacje dotyczące diagnozy umiejętności, zainteresowań i preferencji zawodowych.
	09.00 – 11.00	Grupowe zajęcia informacyjne dla osób bezrobotnych.	Analiza lokalnego rynku pracy. Omówienie wymagań i oczekiwań pracodawców w świetle ofert pracy.
	11.00 - 12.00	Grupowe zajęcia informacyjno – edukacyjne dla uczniów liceów.	Sytuacja zatrudnieniowa na lokalnym rynku pracy. Zawody nadwyżkowe i deficytowe. Zawody przyszłości. Analiza ofert pracy pod kątem wymagań i oczekiwań pracodawców.
18.10. 2013r.	13.00 – 14.30	Zajęcia informacyjno-warsztatowe dla osób bezrobotnych.	Warsztaty dla przedsiębiorczych”. Przygotowanie biznes planu; źródła pozyskiwania środków na uruchomienie firmy.
	09.00 – 11.00	Grupowe zajęcia informacyjno – edukacyjne dla bezrobotnych i poszukujących pracy.	Vademecum poszukującego pracy. Metody, techniki szukania pracy. Analiza lokalnego rynku pracy: oferty pracy, wymagania i oczekiwania pracodawców.

Ponadto w ramach **Tygodnia z Małopolskimi Urzędami Pracy** doradcy zawodowi zorganizowali zajęcia dla osób bezrobotnych, które nie znają podstaw obsługi komputera „Komputer i Internet jako narzędzie w poszukiwaniu pracy”. Pozytywny odbiór i zainteresowanie osób bezrobotnych zaproponowaną tematyką skutkowało wprowadzeniem zajęć do kalendarza usług cyklicznie realizowanych przez doradców zawodowych w ciągu całego roku 2013.

Podsumowując, w ramach poradnictwa zawodowego w 2013 roku różnego rodzaju **usługami doradczymi objęto grupę 6 090 osób**. Doradcy zawodowi współpracowali również z pracodawcami i instytucjami pomocowymi takimi jak: ośrodki pomocy społecznej czy Powiatowe Centrum Pomocy Rodzinie, oraz z lokalnymi szkołami gimnazjalnymi i ponadgimnazjalnymi i placówkami szkoleniowymi.

V.1.6. Pomoc w aktywnym poszukiwaniu pracy

Pomoc w aktywnym poszukiwaniu pracy świadczona jest w dwóch formach: szkolenia z zakresu aktywnego poszukiwania pracy oraz zajęć aktywizacyjnych.

Szkolenia z zakresu aktywnego poszukiwania pracy były prowadzone przez Liderów Klubu Pracy. Szkolenie zgodnie ze standardami usług rynku pracy trwało przez 3 tygodnie i składało się z dwóch części: warsztatów szkoleniowych trwających 10 dni i 5 dniowej praktycznej nauki poszukiwania pracy - łącznie 80 godzin. Uczestnicy szkolenia uprawnieni byli do stypendium w okresie udziału w w/w szkoleniu. W szkoleniach zorganizowanych w 6 edycjach w okresie od lutego do listopada 2013r. uczestniczyły **72 osoby bezrobotne**.

W ramach pomocy w aktywnym poszukiwaniu pracy zorganizowano **49 edycji zajęć aktywizacyjnych**, w których wzięło udział **315 osób** (w tym 217 kobiet). Najliczniejszą grupę uczestników stanowiły **osoby długotrwale bezrobotne – 225 osób**.

Działania z zakresu pomocy w aktywnym poszukiwaniu pracy mają na celu przygotowanie bezrobotnych i poszukujących pracy do lepszego radzenia sobie w poszukiwaniu i podejmowaniu zatrudnienia. Stąd uczestnikami w/w zajęć były głównie osoby, które nie posiadały doświadczenia w poszukiwaniu pracy, utraciły motywację do jej poszukiwania lub chciały powrócić na rynek pracy po długim okresie braku aktywności.

V 1.7. Organizacja szkoleń w 2013r.

Ogółem na różnego rodzaju szkolenia organizowane przez Powiatowy Urząd Pracy w Oświęcimiu zostały skierowane 334 osoby, w tym 3 osoby pobierające rentę szkoleniową. Organizacja szkoleń miała na celu uzyskanie lub uzupełnienie umiejętności i kwalifikacji zawodowych. PUP organizował szkolenia w **trybie indywidualnym**, na które warunkiem uzyskania skierowania było uzasadnienie celowości skierowania na szkolenie, tzn. uzasadnienie, że ukończenie kursu zapewni uzyskanie odpowiedniej pracy lub podjęcie działalności gospodarczej. W umowach zawieranych z instytucjami szkoleniowymi były określone kwalifikacje wymagane przez pracodawcę od kandydatów do pracy, które uwzględniano w programie szkolenia. Na szkolenia indywidualne skierowano 186 osób, w tym 62 osoby z programu aktywizacji zawodowej bezrobotnych zwolnionych z przyczyn niedotyczących pracowników oraz pracowników objętych zwolnieniami monitorowanymi w 2013 roku, 10 osób z programu aktywizacji zawodowej bezrobotnych powyżej 50 roku życia pozostających w rejestrze bezrobotnych co najmniej 6 miesięcy oraz 3 osoby pobierające rentę szkoleniową.

Tabela nr 32. Szkolenia indywidualne z Funduszu Pracy w 2013r.

Lp.	Nazwa szkolenia	Ilość osób
1	Kwalifikacja wstępna do wykonywania przewozu rzeczy/osób	30
2	Prawo jazdy kat. C, C+E, D po B	21
3	Spawanie MAG, MIG, TIG, gazowe	13
4	Pracownik ochrony fizycznej II stopnia	9
5	Operator ładowarki, koparko-ładowarki, koparki	8
6	Dróżnik przejazdowy	3
7	Operator wózków jezdniowych	3
8	Operator/programista obrabiarek CNC	2
9	Kurs księgowości od podstaw do samodzielnego księgowego	2

10	Manewrowy	2
11	Magazynier	2
12	Kurs obsługi aplikacji Autodesk dedykowanych dla branży architektoniczno – budowlanej: Revit, 3ds Max Design	1
13	Kompleksowe projektowanie 3D w produktach Autodeskowych	1
14	Monter rusztowań budowlano – montażowych metalowych	1
15	Kurs przygotowujący do egzaminu kwalifikacyjnego na stanowisku eksploatacji do 1 kV – grupa I	1
16	Bukieciarz	1
17	Specjalista ds. pozyskiwania funduszy unijnych	1
18	Kurs kosmetyczny	1
19	Kurs instruktora tańca	1
20	Nowoczesny sprzedawca	1
21	Szkolenie z podstaw rysunku i tatuowania	1
22	Kurs krawiectwa z projektowaniem ubioru	1
23	Szkolenie tłumaczy języka angielskiego	1
24	Transport drogowy taksówką	1
25	Operator podestów ruchomych na podwoziu samochodowym	1
26	Kurs instruktora rekreacji ruchowej specjalność jazda konna	1
27	Brukarz	1
28	Szkolenie okresowe kierowców w zakresie przewozu rzeczy	1
29	AutoCAD – poziom zaawansowany	1
30	Magazynier (bez obsługi wózków jezdniowych)	1
RAZEM:		114

Efektywność zatrudnieniowa po szkoleniach indywidualnych finansowanych z FP wyniosła 41,23% (47 osób podjęło pracę).

PUP w Oświęcimiu na szkolenia indywidualne skierował 62 osoby bezrobotne w ramach środków finansowych z programu aktywizacji zawodowej bezrobotnych zwolnionych z pracy z przyczyn niedotyczących pracowników oraz pracowników objętych zwolnieniami monitorowanymi w 2013 roku.

Tabela nr 33. Szkolenia indywidualne z Funduszu Pracy Rezerwa Ministra dla osób zwolnionych z pracy z przyczyn niedotyczących pracowników

Lp.	Nazwa szkolenia	Ilość osób
1	Operator koparko – ładowarki, spycharki	14
2	Spawanie MAG, TIG	11
3	Operator wózków jezdniowych	8
4	Pracownik kadrowo płacowy	5
5	Kurs księgowości od podstaw do samodzielnego księgowego	4
6	Szkolenie okresowe kierowców w zakresie przewozu rzeczy	4
7	Manewrowy	3
8	Magazynier z obsługą komputera i obsługą wózków jezdniowych	3
9	Prawo jazdy kat. C, C+E	3
10	Nowoczesny sprzedawca	2
11	Kwalifikacja wstępna do wykonywania przewozu osób/rzeczy	2
12	Operator/programista obrabiarek CNC	1
13	Magazynier	1
14	Auditor wiodący systemu zarządzania bezpieczeństwem informacji wg ISO 27001:2007 (Akredytacja IRCA)	1
RAZEM:		62

Efektywność zatrudnieniowa po szkoleniach indywidualnych finansowanych z FP Rezerwa Ministra dla osób zwolnionych z pracy z przyczyn niedotyczących pracowników oraz

pracowników objętych zwolnieniami monitorowanymi w 2013 roku wyniosła 38,71% (24 osoby podjęły pracę).

PUP w Oświęcimiu na szkolenia indywidualne skierował 10 osób bezrobotnych w ramach środków finansowych z programu aktywizacji zawodowej bezrobotnych powyżej 50 roku życia pozostających w rejestrze bezrobotnych co najmniej 6 miesięcy.

Tabela nr 34. Szkolenia indywidualne z Funduszu Pracy Rezerwa Ministra dla osób powyżej 50 roku życia pozostających w rejestrze bezrobotnych co najmniej 6 miesięcy

Lp.	Nazwa szkolenia	Ilość osób
1	Nowoczesny sprzedawca	3
2	Opiekunka	2
3	Magazynier	1
4	Archiwista	1
5	Spawanie TIG (stale wysokostopowe)	1
6	Szkolenie okresowe kierowców w zakresie przewozu osób	1
7	Pracownik ochrony fizycznej I stopnia	1
RAZEM:		10

Efektywność zatrudnieniowa po szkoleniach indywidualnych finansowanych z FP Rezerwa Ministra dla osób powyżej 50 roku życia pozostających w rejestrze bezrobotnych co najmniej 6 miesięcy wyniosła 10% (1 osoba podjęła pracę).

Ogółem efektywność po szkoleniach indywidualnych wyniosła 38,71%

Urząd Pracy organizuje także **szkolenia grupowe**. Plany szkoleń opracowywane są w oparciu o prognozy w zakresie zapotrzebowania na rynku pracy, potrzeby szkoleniowe bezrobotnych i innych uprawnionych (niepełnosprawni). W 2013r. w szkoleniach grupowych uczestniczyło **148 osób**.

Organizacja szkolenia odbywa się na podstawie umowy zawartej w formie pisemnej pomiędzy Urzędem Pracy, a instytucją szkoleniową, posiadającą wpis do rejestru instytucji szkoleniowych, prowadzony przez wojewódzki urząd pracy. Wybór instytucji szkoleniowej dokonywany jest zgodnie z ustawą *Prawo zamówień publicznych* oraz *Regulaminem udzielania zamówień publicznych* przez Powiatowy Urząd Pracy w Oświęcimiu.

Szkolenia grupowe były realizowane w ramach środków z Europejskiego Funduszu Społecznego.

Tabela nr 35. Szkolenia grupowe EFS 6.1.3 Aktywizacja Zawodowa

Lp.	Nazwa szkolenia	Ilość osób
1	Nowoczesny sprzedawca	31
2	Pracownik kadrowo – płacowy	15
3	Spawanie MAG-MIG	10
4	Magazynier	10
5	Operator koparko – ładowarki w klasie III	10
RAZEM:		76

Efektywność zatrudnieniowa po ukończeniu szkoleń grupowych finansowanych z EFS wyniosła 22,37% (17 osób podjęło pracę).

Tabela nr 36. Szkolenie z zakresu umiejętności aktywnego poszukiwania pracy

Lp.	Nazwa szkolenia	ilość osób
1	Szkolenie z zakresu umiejętności aktywnego poszukiwania pracy	72
RAZEM:		72

Efektywność po ukończeniu szkolenia z zakresu umiejętności aktywnego poszukiwania pracy wyniosła 2,78% (2 osoby podjęły pracę).

Ogółem efektywność po szkoleniach grupowych bez szkolenia z zakresu umiejętności aktywnego poszukiwania pracy wyniosła 22,37%.

Ogólna efektywność realizowanych szkoleń w 2013r. bez szkolenia z zakresu umiejętności aktywnego poszukiwania pracy wyniosła 33,97%.

Uwzględniając dłuższy okres niż 3 miesiące po ukończonych szkoleniach można zauważyć wzrost efektywności szkoleń, która kształtuje się na wyższym poziomie i wynosi **41,92%** (w tym po szkoleniach indywidualnych – **54,30%** oraz po szkoleniach grupowych – **26,35%**)

Należy nadmienić, iż efektywność szkoleń, według obowiązujących PUP Oświęcim przepisów, liczona jest w okresie do 3 miesięcy od daty ukończenia szkolenia. Osoby posiadające zapewnienie zatrudnienia często były kierowane na dwa szkolenia, np. prawo jazdy + kwalifikacja wstępna do wykonywania przewozu rzeczy/osób przez co, po ukończeniu pierwszego szkolenia nie mogły podjąć zatrudnienia, a tym samym miały okres 3 miesięcy, co uniemożliwiało wykazanie efektywności. Przedstawiona efektywność zaniżona jest również koniecznością oczekiwania na terminy egzaminów i licencji po ukończonych szkoleniach, a także oczekiwaniem na wydanie stosownych dokumentów przez uprawnione organy. Istotnymi czynnikami obniżającymi efektywność zatrudnieniową, zaobserwowanymi na podstawie przeprowadzonych wywiadów z pracodawcami, są także: sezonowy charakter przedsiębiorstw (budownictwo, transport, ogrodnictwo), załamanie się rynku, a co za tym idzie pogorszenie się sytuacji ekonomicznej firm oraz konieczność ograniczenia zatrudnienia, w związku z czym nie są oni w stanie wywiązać się ze złożonej deklaracji zatrudnienia osoby bezrobotnej po przeszkoleniu. Jednocześnie należy nadmienić, iż **blisko 20% szkoleń było realizowanych końcem 2013 roku**, a więc osoby uczestniczące w szkoleniach w ostatnim kwartale nie zdążyły podjąć jeszcze zatrudnienia.

V.2 Instrumenty rynku pracy

V.2.1 Refundacja kosztów wyposażenia i doposażenia stanowiska pracy dla skierowanego bezrobotnego i przyznawanie bezrobotnym jednorazowych środków na podjęcie działalności gospodarczej

Refundację z tytułu wyposażenia, doposażenia stanowisk pracy otrzymało 47 pracodawców, którzy realizowali umowy na podstawie art. 46 ust. 1 ustawy o promocji zatrudnienia i instytucjach rynku pracy. Utworzono 70 nowych stanowisk pracy, skierowane zostały 92 osoby (w tym 22 podmiiany). Łączna kwota środków Funduszu Pracy przeznaczona na w/w zadanie wyniosła 1.392.277,72 zł. Ze środków PFRON umowę o refundację z tytułu wyposażenia stanowisk pracy dla osób niepełnosprawnych podpisał trzech pracodawców, zostały utworzone 4 stanowiska pracy dla osób niepełnosprawnych na łączną kwotę 139.478,32 zł., Zostało skierowanych 5 osób niepełnosprawnych (w tym 1 osoba w ramach tzw. podmian).

Tabela nr 37. Refundowanie pracodawcom kosztów wyposażenia i doposażenia stanowisk pracy w latach 2004 – 2013

Lp.	Lata	Ilość środków	Ilość osób		
			bezrobotni	bezrobotni niepełnosprawni	50+
1.	od 1.11.2004	0	0	0	0
2.	2005	203.283,25 zł	8	0	21
3.	2006	247.065,90 zł	9	1	16
4.	2007	483.106,30 zł	35*	0	8 ^{*(1)}
5.	2008	189.041,74 zł	27 ^{*(2)}	5	1 ^{*(3)}
6.	2009	643.190,42 zł	43 ^{*(4)}	1 ^{*(5)}	3 ^{*(6)}
7.	2010	689.122,08 zł	47 ^{*(7)}	3	6 ^{*(8)}
8.	2011	251.970,02 zł	38 ^{*(9)}	6	13
9.	2012	1.154.239,54 zł	67 ^{*(10)}	8	26
10.	2013	1.392.277,72 zł	95^{*(11)}	3	18
	Razem	5.253.296,97 zł	369	27	112

* liczba 35 obejmuje: 29 stanowisk pracy i 6 podmian

^{*(1)} tylko podmiany, utworzono 11 stanowisk pracy, skierowane osoby są wykazywane w pozycji prace interwencyjne

^{*(2)} liczba 27 obejmuje 6 stanowisk pracy i 18 podmian finansowanych z FP oraz 3 stanowiska dla bezrobotnych niepełnosprawnych finansowanych ze środków PFRON

^{*(3)} tylko podmiany, utworzono 8 stanowisk pracy, skierowane osoby są wykazywane w pozycji prace interwencyjne

^{*(4)} w tym 1 osoba finansowana ze środków PFRON

^{*(5)} w sumie utworzono 5 stanowisk pracy, skierowane osoby wykazane są w pozycji prace interwencyjne

^{*(6)} w sumie utworzono 10 stanowisk pracy, skierowane osoby wykazane w pozycji prace interwencyjne

^{*(7)} w tym 3 osoby bezrobotne finansowane ze środków PFRON

^{*(8)} w sumie utworzono 15 stanowisk pracy, skierowane osoby wykazane w pozycji prace interwencyjne

^{*(9)} w tym 18 podmian finansowanych z FP oraz osób bezrobotnych niepełnosprawnych finansowanych ze środków PFRON

^{*(10)} w tym 6 podmian finansowanych z FP oraz 4 osoby bezrobotne niepełnosprawne finansowane ze środków PFRON (w tym 1 podmiana)

^{*(11)} w tym 22 podmiany finansowane z FP oraz 3 osoby bezrobotne niepełnosprawne finansowane ze środków PFRON (w tym 1 podmiana)

V. 2.2 Środki na rozpoczęcie działalności gospodarczej

W trakcie 2013 roku złożone wnioski o przyznanie środków rozpatrywane były pod względem merytorycznym i formalnym przez komisję wewnętrzną urzędu, która wydawała opinię na ich temat wraz z oceną punktową. Ocena punktowa wraz z opinią Komisji stanowiła podstawę do podjęcia decyzji przez Dyrektora Urzędu. Zgodnie z przyjętymi kryteriami maksymalna kwota przyznanych środków mogła wynieść 20.000 zł. W 2013 roku zostały złożone 253 wnioski o przyznanie dofinansowania na podjęcie działalności gospodarczej.

Tabela nr 38. Ilość środków przyznanych bezrobotnym na rozpoczęcie działalności gospodarczej w latach 2004 – 2013 (bez środków PFRON)

Lp.	Lata	Ilość środków	Ilość osób, które rozpoczęły działalność gospodarczą	Ilość osób z którymi w trakcie roku rozwiązano umowę
1.	od 1.11.2004 r.	175.468,00 zł	16	3
2.	2005 r.	1.083.798,59 zł	97	2
3.	2006 r.	1.411 161,23 zł	123*	6
4.	2007 r.	1.863.227,87 zł	148	9
5.	2008 r.	2.044.067,00 zł	160	4
6.	2009 r.	2.555.944,09 zł	158	2
7.	2010 r.	3.324.531,64 zł	188	0
8.	2011 r.	1.629.590,61 zł	107	4
9.	2012 r.	2.045.504,44 zł	138	3
10.	2013r.	3.643,046,58 zł	188	1
Razem:		19.776.339,61 zł	1 323	34

*w tym osoby, które otrzymały środki w 2005r., a działalność rozpoczęły w 2006r.

Łączna kwota poniesionych wydatków związanych z realizacją jednorazowych środków na podjęcie działalności gospodarczej w 2013 r. wyniosła 3.643,046,58 zł.

Tabela 39. Środki na rozpoczęcie działalności gospodarczej przyznane w 2013r. (bez środków PFRON)

Rodzaj działalności	Ilość dotacji	Wieś	Miasto <25 tys.	Miasto >25 tys.
PRODUKCJA Produkcja zabawek i gier (1), Produkcja i sprzedaż peletu z surowców odnawialnych (1), Produkcja mebli (8), Produkcja gotowych wyrobów tekstylnych (3), Wyrób i sprzedaż biżuterii (1), Produkcja i wykańczanie wyrobów włókienniczych i z tworzyw sztucznych (1), Pizzeria (2), Wykonywanie i sprzedaż artykułów rękodzielniczych (1), Produkcja wyrobów budowlanych z betonu (1), Produkcja i sprzedaż drewnianych ozdób, pamiątek i upominków (1)	20	9	8	3
USŁUGI Usługi ogólnobudowlane i remontowe (38), Działalność usługowa związana z zagospodarowaniem terenów zieleni (3), Usługi kosmetyczne (10), Sprzątanie budynków i obiektów przemysłowych (3), Usługi wulkanizacji i wymiany opon (2), Usługi krawieckie (5), Usługi związane z administracyjną obsługą biura (2), Usługi lakierniczo-kosmetyczne samochodu oraz klejenie plastiku (1), Działalność w zakresie inżynierii i związane z nią doradztwo techniczne (1), Usługi geodezyjne i kartograficzne (2), Usługi pielęgnacji zwierząt (2), Usługi w zakresie dietyki (1), Usługi serwisowe automatyki systemów ogrzewania i klimatyzacji, montaż instalacji elektrycznych i alarmowych	146	65	57	24

(2), Usługi związane pielęgnacją samochodów (2), Firma archeologiczna (1), Usługi transportu osób-taxi (2), Usługi związane z wykonywaniem stolarki budowlanej (4), Mechanika pojazdów samochodowych (6), Usługi dekoratorskie, rękodzieło (1), Projektowanie odzieży dziecięcej (1), Nauka jazdy (1), Pozostałe pozaszkolne formy edukacji (1), Usługi fryzjerskie (5), Obsługa muzyczna imprez (3), Działalność w zakresie specjalistycznego projektowania (3), Działalność agentów i brokerów ubezpieczeniowych (1), Usługi fotograficzne (4), Nadruk bezpośredni na odzieży, sprzedaż internetowa (1), Opieka dzienna nad dziećmi (1), Działalność fizjoterapeutyczna (1), Działalność prawnicza (3), Naprawa i konserwacja komputerów i urządzeń peryferyjnych (1), Projektowanie wnętrz i ogrodów (2), Usługi ślusarsko-spawalnicze (1), Działalność agencji reklamowych (4), Restauracje i inne placówki gastronomiczne (8), Obróbka elementów metalowych (1), Działalność w zakresie architektury i budownictwa (4), Organizacja warsztatów kulinarnych (1), Kursy języka angielskiego (1), Projektowanie i wykonanie wykrojników obuwia (1), Zarządzanie nieruchomościami wykonywane na zlecenie (1), Usługi internetowe, tworzenie stron www (1), Usługi pośrednictwa z prywatnymi klinikami w Polsce i Europie (1), Dzierżawa maszyn i urządzeń budowlanych (2), Kancelaria rachunkowo-podatkowa (1), Świadczenie usług barmańskich (1), Roboty związane z budową rurociągów przesyłowych i sieci rozdzielczych (1)				
HANDEL Sprzedaż detaliczna wyrobów tekstylnych (2), Handel art. przemysłowymi i spożywczymi (1), Sklep z karmą dla psów i kotów (1), Handel chemią niemiecką (1), Handel detaliczny obuwiem i akcesoriami (1), Handel stryopianem (1), Sprzedaż przez Internet art. dziecięcych (1), Handel kwiatami (2), Sprzedaż hurtowa drewna, materiałów budowlanych i wyposażenia sanitarnego (1), Sprzedaż detaliczna komputerów, urządzeń peryferyjnych i oprogramowania (1), Punkt apteczny (1), Handel odzieżą (5), Sprzedaż detaliczna części i akcesoriów do pojazdów samochodowych (1), Działalność agentów zajmujących się sprzedażą żywności i napojów oraz wyrobów tytoniowych (1), Sprzedaż produktów do utrzymania saun i basenów, wykonywanie usług serwisowych basenów (1), Handel artykułami alarmowymi (1)	22	6	10	6

W roku 2013 dwukrotnie zorganizowano szkolenie dla nowo powstających firm. Szkolenia w których uczestniczyło 60 osób prowadzone były przez pracowników Urzędu Skarbowego i Zakład Ubezpieczeń Społecznych w Oświęcimiu.

V.3 Działania w stosunku do osób będących w szczególnej sytuacji na rynku pracy

Ustawa o promocji zatrudnienia i instytucjach rynku pracy z dnia 20 kwietnia 2004r. wyszczególniła osoby bezrobotne „będące w szczególnej sytuacji”. Aktualnie zalicza się do nich: bezrobotnych do 25 roku życia, bezrobotnych długotrwale albo po zakończeniu realizacji kontraktu socjalnego, o którym mowa w art. 50 ust. 2 pkt. 2 ustawy, albo kobiety które nie podjęły zatrudnienia po urodzeniu dziecka, bezrobotnych powyżej 50 roku życia, bezrobotnych bez kwalifikacji zawodowych, bez doświadczenia zawodowego lub bez wykształcenia średniego, bezrobotnych samotnie wychowujących co najmniej jedno dziecko do 18 roku życia, bezrobotnych którzy po odbyciu kary pozbawienia wolności nie podjęli zatrudnienia oraz bezrobotnych niepełnosprawnych.

Tabela nr 40. Ilość osób „będących w szczególnej sytuacji na rynku pracy” wg stanu na dzień 31.12.2013r.

Lp.	Osoby „będące w szczególnej sytuacji na rynku pracy”	Ilość osób wg stanu na dzień 31.12.2013r.
1.	Bezrobotni do 25 roku życia	1 405
2.	Bezrobotni długotrwale	3 538
3.	Kobiety, które nie podjęły zatrudnienia po urodzeniu dziecka	840
4.	Bezrobotni powyżej 50 roku życia	1 701
5.	Bezrobotni bez kwalifikacji zawodowych	2 063
6.	Bezrobotni bez doświadczenia zawodowego	1 312
7.	Bezrobotni bez wykształcenia średniego	3 857
8.	Bezrobotni samotnie wychowujący co najmniej 1 dziecko do 18r.	625
9.	Bezrobotni, którzy po odbyciu kary wolności nie podjęli zatrudnienia	171
10.	Niepełnosprawni (bez poszukujących pracy)	417
11.	Bezrobotni po zakończeniu kontraktu socjalnego	10

V.3.1 Prace interwencyjne

W 2013 r. do prac interwencyjnych skierowaliśmy 184 osoby. Wartość realizowanych umów: 887.555,65 zł, średni czas trwania programu: 8,1 miesiąca (dotyczy umów zakończonych w 2013 roku). W roku 2013 zostały podpisane 143 umowy, natomiast w całym 2013 roku zostało złożonych 157 wniosków o organizację prac interwencyjnych.

Tabela nr 41. Udział bezrobotnych w pracach interwencyjnych w latach 2004-2013

Lp.	Lata	Ilość środków	Ilość osób	Średni okres refundacji w miesiącach
1.	2004	603.356,10 zł	369	3,98
2.	2005	431.924,40 zł	194	4,93
3.	2006	544.842,79 zł	199	5,93
4.	2007	557.469,70 zł	145	6,60
5.	2008	462.656,27 zł	149	6,40
6.	2009	488.197,05 zł	105	6,80
7.	2010	647.363,88 zł	178	7,60
8.	2011	870.971,14 zł	127	8,1
9.	2012	592.829,98 zł	167	5,9
10.	2013	887.555,65	184	8,1

V.3.2 Odbywanie stażu u pracodawcy, przygotowanie zawodowe

W 2013 roku na staże zostały skierowane 682 osoby bezrobotne. Do urzędu w całym 2013 roku wpłynęły 967 wnioski o organizację staży. Podpisano 620 umów stażowych. Wartość realizowanych umów: 4.040.984,38 zł. Średni czas trwania programu 4,8 miesiąca.

Tabela nr 42. Staże w latach 2004 – 2013

Rok	Osoby	Środki
2004	795	1.782.502,00 zł
2005	537	1.607.255,00 zł
2006	606	1.631.924,79 zł
2007	770	2.487.627,94 zł
2008	624	2.833.329,08 zł
2009*	941	4.111.569,43 zł
2010*	930	5.571.536,68 zł
2011*	402	2.614.426,73 zł
2012*	661	2.755.324,58 zł
2013*	682	4.040.984,58 zł

* staże 6 i 12 miesięcy

Tabela nr 43. Przygotowania zawodowe w latach 2005 – 2009

Rok	Osoby	Środki
2005	601	1.217.581,00 zł
2006	445	958.729,46 zł
2007	398	1.370.751,80 zł
2008	336	1.490.437,83 zł
2009*	12	469.432,67 zł

* w okresie do 31.01.2009r., (od 01.02.2009 roku w związku ze zmianą przepisów w/w forma nie jest realizowana).

V.3.3 Roboty publiczne

Polegają na zatrudnieniu bezrobotnego w okresie nie dłuższym niż 12 miesięcy, przy wykonywaniu prac organizowanych przez gminy, organizacje pozarządowe statutowo zajmujące się problematyką: ochrony środowiska, kultury, oświaty, kultury fizycznej i turystyki, opieki zdrowotnej, bezrobocia oraz pomocy społecznej, a także spółki wodne i ich

związki, jeżeli prace te są finansowane lub dofinansowane ze środków samorządu terytorialnego, budżetu państwa, funduszy celowych, organizacji pozarządowych, spółek wodnych i ich związków.

Do robót publicznych mogą zostać skierowani: bezrobotni długotrwale, albo po zakończeniu realizacji kontraktu socjalnego, o którym mowa w art. 50 ust. 2 pkt. 2 ustawy, albo kobiety które nie podjęły zatrudnienia po urodzeniu dziecka, bezrobotni powyżej 50 roku życia, bezrobotni bez kwalifikacji zawodowych, bez doświadczenia zawodowego lub bez wykształcenia średniego, bezrobotni samotnie wychowujący, co najmniej jedno dziecko do 18 roku życia, bezrobotni, którzy po odbyciu kary pozbawienia wolności nie podjęli zatrudnienia, bezrobotni niepełnosprawni.

W 2013 roku Powiatowy Urząd Pracy w Oświęcimiu ze względu na ograniczone możliwości finansowe oraz niski wskaźnik efektywności zatrudnieniowej nie realizował robót publicznych.

Tabela nr 44. Roboty publiczne w latach 2004 – 2012

Rok	Osoby	Środki
2004	396	1.458.992,90 zł
2005	306	1.216.197,60 zł
2006	207	882.470,09 zł
2007	198	915.910,56 zł
2008	106	621.069,94 zł
2009	97	580.833,77 zł
2010	180	1.082.661,62 zł
2011	26	108.080,20 zł
2012	19	123.875,15 zł
2013	0	0 zł

V.3.4 Prace społecznie użyteczne

Prace społecznie użyteczne były realizowane po raz pierwszy od 1 stycznia 2006r. Uczestnikami mogą być osoby bezrobotne bez prawa do zasiłku, korzystające ze świadczeń pomocy społecznej. Kierowana osoba może pracować maksymalnie 10 godzin tygodniowo. Skierowani do tych prac zajmowali się m.in.: pielęgnacją terenów zielonych, pracami porządkowymi na terenie gmin, utrzymywaniem czystości wokół budynków użyteczności publicznej, pracami porządkowymi przy ciągach drogowych, itp. W roku 2013 w pracach społecznie użytecznych uczestniczyło 329 osób (w tym 1 osoba w trakcie realizacji kontraktu socjalnego), przeznaczono na ten cel kwotę w wysokości 324.505,67 zł.

Tabela nr 45. Realizacja prac społecznie użytecznych w poszczególnych gminach w latach 2012 i 2013

Miasto/ Gmina	Ilość uczestników		Udział Miasta/Gminy w kosztach (w zł)		Udział Urzędu Pracy w kosztach (w zł)		Koszt całkowity zadania (w zł)	
	2012r.	2013r.	2012r.	2013r.	2012r.	2013r.	2012r.	2013r.
Miasto Oświęcim	66	73	28.708,60	26.801,68	43.062,90	40.202,52	71.771,50	67.004,20
Gmina Oświęcim	31	35	28.153,60	27.930,60	42.230,40	41.895,90	70.384,00	69.826,50
Brzeszcze	63	33	37.370,48	25.678,36	56.055,72	38.517,54	93.426,20	64.195,90
Chełmek	20	56	17.970,03	40.183,19	26.955,05	60.274,79	44.925,08	100.457,98
Osiek	12	18	9.637,76	13.873,60	14.456,64	20.810,40	24.094,40	34.684,00
Przeciszów	25	30	14.942,60	20.551,20	22.413,90	30.826,80	37.356,50	51.378,00
Zator	35	35	19.569,20	21.047,20	29.353,80	31.570,80	48.923,00	52.618,00
Kęty	39	44	38.138,82	37.582,92	57.208,23	56.374,38	95.347,05	93.957,30
Polanka Wielka	6	5	2.406,48	2.688,36	3.609,72	4.032,54	6.016,20	6.720,90
RAZEM	297	329	196.897,57	216.337,11	29.5346,36	324.505,67	492.243,93	540.842,78

V. 4 Środki przeznaczone na przeciwdziałanie bezrobociu.

Tabela nr 46. Programy realizowane w 2013r.

Nazwa programu	Kwota otrzymanych środków	Wydatki Funduszu Pracy	Wydatki PFRON
Fundusz Pracy	4.989.300,00 zł	4.971.117,84 zł	-
Projekt systemowy działanie 6.1.3	4.383.400,00 zł	4.383.284,39 zł	-
Dodatkowe środki rezerwa Ministra tj. na programy aktywizacji zawodowej osób zwolnionych z pracy z przyczyn nie dotyczących pracowników w 2013	1.050.000,00	1.045.957,34	-
Dodatkowe środki rezerwa Ministra tj. na programy aktywizacji zawodowej osób w szczególnej sytuacji	215.100,00	211.259,74	-
Dodatkowe środki rezerwa Ministra tj. na programy aktywizacji zawodowej osób 50+	280.200,00	279.963,68	-

Dodatkowe środki rezerwa Ministra tj. na programy aktywizacji zawodowej osób -30	80.000,00	80.000,00	
II dodatkowe środki rezerwa Ministra tj. na programy aktywizacji zawodowej osób w szczególnej sytuacji	200.000,00	200.000,00	
RAZEM	11.198.000,00 zł	11.171.582,99 zł	-
PFRON	282.000,00 zł	-	281.621,54 zł
RAZEM:	11.480.000,00 zł	11.171.582,99 zł	281.621,54 zł

Tabela nr 47. Wykorzystanie środków na realizację projektu PO KL Poddziałanie 6.1.3 w 2013r.

lp.	Zadanie	Plan środki	Wydatkowanie środków	Osoby
1.	Szkolenia	202.810,05 zł	202.809,56zł	76
2.	Jednorazowe środki na podjęcie działalności gospodarczej	2.468.425,01 zł	2.468.425,01 zł	127
3.	Staże	1.712.134,80 zł	1.712.049,82 zł	299
	RAZEM:	4.383.369,86 zł	4.383.284,39 zł	502

Tabela nr 48. Wykorzystanie środków PFRON w 2013 roku

Lp	Zadania	Plan na 2013r.	Wydatki poniesione do 31.12.2013r.	Ilość osób	Planowane wydatki w 2014r.
Zobowiązania (poz. 1-3)					
1.	Finansowanie kosztów szkolenia osób niepełnosprawnych (art. 11 ust. 2 pkt 1)	896,00 zł	895,65zł	-	
2.	Refundacja części kosztów poniesionych z tytułu zatrudnienia w ramach prac interwencyjnych (art. 11 ust. 2 pkt 3)	7.747,00 zł	7.746,68 zł		
3.	Finansowanie stypendiów stażowych (art. 11 ust. 2 pkt 2)	61.272,00 zł	61.271,62 zł		
Zadania bieżące (poz. 1-6)					
1.	Środki na podjęcie działalności gospodarczej, rolniczej lub wkład do spółdzielni socjalnej (art. 12a)	0	0	0	0
2.	Zwrot kosztów wyposażenia stanowiska pracy dla osoby niepełnosprawnej (art. 26e)	139.479,00 zł	139.478,32 zł	5	0
3.	Finansowanie kosztów szkolenia osób niepełnosprawnych (art. 11 ust. 2 pkt 1)	0	0	0	0
4.	Finansowanie stypendiów stażowych (art. 11 ust. 2 pkt 2)	66.333,00 zł	66.243,66 zł	15	48.033,34 zł
5.	Refundacja części kosztów poniesionych z tytułu zatrudnienia w ramach prac interwencyjnych (art. 11 ust. 2 pkt 3)	5.733,00 zł	5.535,61 zł	1	0

6.	Finansowanie kosztów badań lekarskich kierowanych na staże i przygotowania zawodowe (art. 11 ust. 2 pkt 5)	540,00 zł	450,00 zł		
RAZEM		282.000,00 zł	281.621,54 zł	21	48.033,34 zł

Tabela nr 49. Uczestnicy programów i poniesione wydatki na realizowane zadania w 2013r.

Lp.	Działanie	Wydatki	Ilość uczestników
1.	Szkolenia	841.871,99 zł	339*
2.	Prace interwencyjne	887.555,65 zł	184
3.	Staże	4.040.984,38 zł	682
4.	Roboty publiczne	0 zł	0
5.	Środki na działalność gospodarczą	3.643.046,58 zł	188
6.	Refundacja kosztów wyposażenia i doposażenia stanowisk pracy dla pracodawców	1.392.277,72zł	92*(¹)
7.	Prace społecznie użyteczne	324.505,67 zł	329
8.	Badania bezrobotnych	36.230,00 zł	
9.	Składka na KRUS	5.111,00zł	
	RAZEM:	11.171.582,99 zł	1 814
11.	PFRON	281.621,54 zł	21*(²)
	RAZEM:	11.453.204,53 zł	1 835*(³)

* w tym 72 osoby uczestniczące w szkoleniu z zakresu umiejętności aktywnego poszukiwania pracy, 5 osób które rozpoczęły szkolenia w 2013r. oraz 3 osoby pobierające rentę szkoleniową,

*(¹) w tym 22 osoby na podmiiany

*(²) w tym 4 osoby bezrobotne niepełnosprawne finansowane ze środków PFRON

*(³) w tym 21 osób niepełnosprawnych poszukujących pracy, 1 osoba w trakcie realizacji kontraktu socjalnego,.

Wykres nr 14. Ilość osób zaktywizowanych w 2013r. (bez osób finansowanych ze środków PFRON).

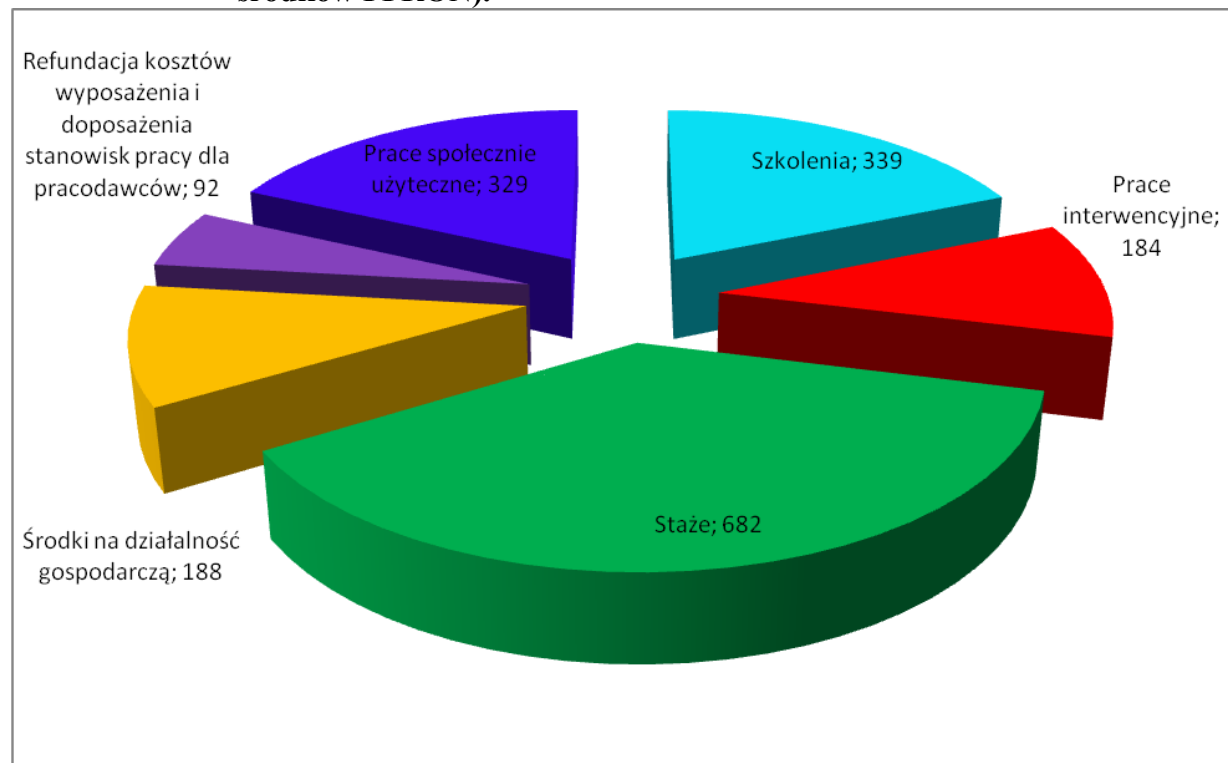


Tabela nr 50. Udział bezrobotnych w zadaniach realizowanych przez Powiatowy Urząd Pracy w 2013r. z podziałem na gminy (dotyczy osób bezrobotnych *w tym osoby bezrobotne finansowane ze środków PFRON – 3 osób)

	Prace interwencyjne	Środki na działalność gospodarczą	Refundacja kosztów wyposażenia lub doposażenia	Inne*	Szkolenia	Staże	Prace społecznie użyteczne	RAZEM
Brzeszcze	8	12	6	1	23	66	35	151
Chelmek	11	16	2	0	19	47	56	151
Osiek	8	7	6	1	7	35	17	81
Gmina Oświęcim	16	17	14	0	28	83	35	193
Miasto Oświęcim	23	30	26	0	77	186	72	414
Polanka Wielka	11	4	1	0	11	23	5	55
Przeciszów	21	3	3	0	11	35	30	103
Zator	12	17	2	0	16	39	34	120
Kęty	74	82	32	1	67	168	44	468
RAZEM:	184	188	92	3	259	682	328	1736

Tabela nr 51. Realizacja projektów współfinansowanych ze środków Unii Europejskiej w ramach Europejskiego Funduszu Społecznego

Lp.	Nazwa projektu okres realizacji	Źródło finansowania	Planowane środki na całość projektu (zł)	Planowana ilość osób	Wykorzystanie środków w 2013r. (zł)	Ilość uczestników w 2013r.
1.	Aktywizacja zawodowa 01.01.2013-31.12.2013r.	EFS – PO KL Poddziałanie 6.1.3; Fundusz Pracy.	4.383.369,86	482	4.383.284,39 zł	502
2.	Nowy standard III 01.01.2013-31.03.2015r.	EFS – PO KL Poddziałanie 6.1.2; Fundusz Pracy; Środki JST	532.247,60	29 (szkolenie) 6*	208.994,37	12 (szkolenie) 6*

* dofinansowanie wynagrodzenia pośredników i doradców zawodowych

Opis projektów

1. Projekt pn. „Aktywizacja zawodowa” skierowany był w 2013 roku do osób bezrobotnych z powiatu oświęcimskiego znajdujących się w szczególnej sytuacji na rynku pracy.

W ramach projektu zrealizowano następujące działania:

- szkolenia zawodowe – dla **76** osób.
- staże zawodowe – dla **299** osób.
- jednorazowe środki na rozpoczęcie działalności gospodarczej – dla **127** osób.
- Indywidualne Plany Działania – dla **502** osób.

Efektywność zatrudnieniowa na koniec grudnia 2013r. wyniosła **70,72 %**, tj. tylu uczestników projektu znalazło zatrudnienie bądź rozpoczęło własną działalność gospodarczą.

2. Projekt pn. „Nowy standard III” ma na celu wzmocnienie i rozwój pośrednictwa pracy i poradnictwa zawodowego w Powiatowym Urzędzie Pracy w Oświęcimiu.

W ramach projektu realizowane są następujące działania:

- zatrudnienie **4** pośredników.
- zatrudnienie **2** doradców.
- podniesienie kwalifikacji lub umiejętności 100% kluczowych pracowników PUP w Oświęcimiu poprzez szkolenia.

Tabela nr 52. Realizacja projektów współfinansowanych ze środków z rezerwy Ministra Pracy i Polityki Społecznej na programy na rzecz promocji zatrudnienia, łagodzenia skutków bezrobocia i aktywizacji zawodowej w 2013 roku

Lp.	Nazwa projektu okres realizacji	Planowane środki (zł)	Planowana ilość osób	Wykorzystanie środków w 2013r. (zł)	Ilość uczestników w 2013r.
1.	Program aktywizacji zawodowej bezrobotnych zwolnionych z pracy z przyczyn nie dotyczących pracowników. 01.03.2013r.- 31.12.2013r.	1.050.000,00	102	1.045.957,34	107
2.	Program aktywizacji zawodowej bezrobotnych powyżej 50 roku życia. 22.05.2013r.-31.03.2013r.	280.200,00	31	279.963,68	31
3.	Program aktywizacji zawodowej bezrobotnych będących w szczególnej sytuacji na rynku pracy. 10.07.2013r.- 31.03.2014r.	215.100,00	44	211.259,74	50
4.	Program aktywizacji zawodowej bezrobotnych do 30 roku życia. 25.11.2013r.- 31.12.2013r.	80.000,00	4	80.000,00	4
5.	Program aktywizacji zawodowej bezrobotnych będących w szczególnej sytuacji na rynku pracy - II. 25.11.2013r.- 31.12.2013r.	200.000,00	10	200.000,00	10

Opis projektów

1. Program aktywizacji zawodowej bezrobotnych zwolnionych z pracy z przyczyn niedotyczących pracowników w 2013.

W ramach programu zrealizowano następujące działania:

- refundacja kosztów wyposażenia lub doposażenia stanowiska pracy – dla **22** osoby.
- szkolenia – dla **62** osób.
- jednorazowe środki na podjęcie działalności gospodarczej – dla **23** osoby.

2. Program aktywizacji zawodowej bezrobotnych powyżej 50 roku życia.

W ramach programu zrealizowano następujące działania:

- staże zawodowe – dla **8** osób.
- szkolenia – dla **10** osób.
- refundacja kosztów wyposażenia lub doposażenia stanowiska pracy – dla **8** osób.
- jednorazowe środki na podjęcie działalności gospodarczej – dla **2** osoby
- prace interwencyjne – dla **3** osoby

3. Program aktywizacji zawodowej bezrobotnych będących w szczególnej sytuacji na rynku pracy.

W ramach programu zrealizowano następujące działania:

- staże zawodowe – dla **50** osób.

4. Program aktywizacji zawodowej bezrobotnych do 30 roku życia.

W ramach programu zrealizowano następujące działania:

- jednorazowe środki na podjęcie działalności gospodarczej – dla **3** osób.
- refundacja kosztów wyposażenia lub doposażenia stanowiska pracy – dla **1** osoby.

5. Program aktywizacji zawodowej bezrobotnych będących w szczególnej sytuacji na rynku pracy - II.

W ramach programu zrealizowano następujące działania:

- jednorazowe środki na podjęcie działalności gospodarczej – dla **7** osób.
- refundacja kosztów wyposażenia lub doposażenia stanowiska pracy – dla **3** osób.

V.5 Działanie aktywizujące prowadzone w ramach partnerstwa lokalnego i dialogu społecznego

V.5.1 Zaangażowanie PUP w Oświęcimiu w realizację działań partnerskich o zasięgu regionalnym

1. PUP w Oświęcimiu jako partner programu „*Małopolskie Partnerstwo na rzecz kształcenia ustawicznego*” realizowanego w latach **2008 – 2013**, w dniu 4 marca 2013 r. podpisał deklarację dalszej współpracy na lata 2013 – 2020. Powiatowy Urząd Pracy w Oświęcimiu zadeklarował swój udział w realizacji następujących zadań: upowszechniania informacji wśród mieszkańców o potrzebie kształcenia ustawicznego, promowanie nowych i aktualnych usług w tym zakresie, udział w organizacji prac w zakresie poradnictwa całozyciowego, udział w pracach nad bonem szkoleniowym jako podmiotowego instrumentu finansowania kształcenia, udział w pilotażowym systemie potwierdzania i uznawania kwalifikacji w skali regionalnej. Z inicjatywy *Małopolskiego Partnerstwa ...* ustanowiono dzień 4 czerwca Małopolskim Dniem Uczenia się przez całe życie. W związku z obchodami Dnia Uczenia przez całe życie PUP w Oświęcimiu zorganizował w 2013 r. następujące przedsięwzięcia:

- 6 czerwca 2013 r. seminarium otwarte dla osób planujących rozpocząć własną działalność gospodarczą z cyklu *wiedza w pigułce*. Tematyka: rejestracja działalności gospodarczej, podstawowe formy opodatkowania, obowiązki właściciela firmy wobec ZUS. Seminarium prowadzili specjaliści zatrudnieni w oświęcimskim ZUS i Urzędzie Skarbowym. Uczestniczyły 32 osoby.
 - 24 stycznia 2013 r. w partnerstwie z Okręgowym Inspektoratem Pracy w Krakowie w PUP w Oświęcimiu przeprowadzono seminarium dla zainteresowanych pracowników i pracodawców działających na oświęcimskim rynku pracy pt. "Prawa i obowiązki w pracy". W seminarium uczestniczyło 17 osób. Seminarium prowadziła Pani Magdalena Gawęł z PIP w Krakowie – Specjalista w zakresie prawa pracy.
2. Udział Powiatowego Urzędu Pracy w Oświęcimiu w Światowym Tygodniu Przedsiębiorczości w Małopolsce (ŚTP), realizowanym w dniach 18-24 listopada w ramach ogólnopolskiej inicjatywy wspierającej rozwój przedsiębiorczości. W ramach obchodów ŚTP zorganizowaliśmy w PUP w Oświęcimiu:
- 18 listopada 2013 r. dzień **bezpłatnych porad prawnych z zakresu prawa pracy** udzielanych przez ekspertów z Okręgowego Inspektoratu Pracy w Krakowie. Z porad prawnych skorzystało 20 osób.
 - 21 listopada 2013 r. seminarium otwarte dla osób planujących rozpocząć własną działalność gospodarczą z cyklu *wiedza w pigułce*. Tematyka: rejestracja działalności gospodarczej, podstawowe formy opodatkowania, obowiązki właściciela firmy wobec ZUS. Seminarium prowadzili specjaliści zatrudnieni w oświęcimskim ZUS i Urzędzie Skarbowym. Uczestniczyło 28 osób.
3. W 2013 r. rozpoczęła się realizacja regionalnego, pilotażowego projektu innowacyjnego pt. „*Express do zatrudnienia – Innowacyjny model aktywizacji osób bezrobotnych*”. Projekt realizowany jest w ramach POKL Priorytet VI, Poddziałanie 6.1.1. Wartość całego projektu: 12.000.000 zł, w tym dla PUP w Oświęcimiu 62.100 zł. Okres realizacji projektu: 01.10.2012 – 30.06.2015 r. Pilotażem objęto 1000 osób bezrobotnych. W projekcie uczestniczy 6 powiatowych urzędów pracy: Chrzanów, Dąbrowa Tarnowska, Gorlice, Oświęcim, Tarnów, Nowy Sącz. Od października 2013 r. rozpoczęły się spotkania informacyjne z 528 wylosowanymi uczestnikami projektu (osoby bezrobotne zarejestrowane w PUP w Oświęcimiu). W wyniku spotkań 176 osób w oparciu o Plany Kariery i Ocenę Potencjału stało się uczestnikami projektu. Operator projektu, czyli firma Ingeus ma za zadanie doprowadzenie do zatrudnienia i utrzymania w zatrudnieniu uczestników projektu. W Oświęcimiu przy ul. Mickiewicza powstał oddział w.w firmy, który funkcjonował będzie w okresie realizacji projektu.
4. Opracowanie karty zadań do Regionalnego Planu Działań w zakresie aktywizacji zawodowej osób bezrobotnych i innych osób wymagających wsparcia, promocji przedsiębiorczości i samozatrudnienia, aktywizacji osób bezrobotnych zagrożonych wykluczeniem społecznym, wzmocnienia potencjału partnerów i instytucji rynku pracy, upowszechnienia kształcenia przez całe życie.

V.5.2 Zaangażowanie PUP w Oświęcimiu w realizację działań partnerskich na lokalnym rynku pracy

1. W 2013 roku podpisano następujące porozumienia, listy intencyjne i umowy partnerskie:
 - Umowa partnerska z dnia 28 stycznia 2013 r. na rzecz realizacji projektu pt. *Express do zatrudnienia – innowacyjny model aktywizacji osób bezrobotnych*". Jest to projekt regionalny, pilotażowy zainicjowany przez WUP w Krakowie,

którego partnerami są: WUP w Krakowie, KPMG Advisory i 6 Powiatowymi Urzędami Pracy w Tarnowie, Nowym Sączu, Chrzanowie, Dąbrowie Tarnowskiej, Gorlicach i w Oświęcimiu.

- Porozumienie z dnia 28 lutego 2013 r. na rzecz realizacji projektu „Własny biznes w Twoim zasięgu” i „Zalóż firmę. Zostań rekinem biznesu” pomiędzy Instytutem Organizacji Przedsiębiorstw i Technik Informacyjnych InBIT Sp. z o.o, Biuro Projektu w Krakowie.
 - Porozumienie IS.8120.1.21.2013 z dnia 21 marca 2013 r. w sprawie realizacji projektu „Podmiot zatrudnienia socjalnego Partnerem Ośrodka Pomocy Społecznej i Powiatowego Urzędu Pracy w realizacji kontraktów socjalnych” w latach 2013-2014.
 - Umowa partnerska z dnia 3 kwietnia 2013 r. w sprawie organizacji partnerstwa na rzecz rynku pracy zawarta pomiędzy PUP w Oświęcimiu a Beskidzkim Związkiem Pracodawców w Kętach i Cechem Rzemiosł Różnych i Małej Przedsiębiorczości w Oświęcimiu. Celem zawartego partnerstwa była organizacja Konferencji „Solidny Partner” w dniu 16 maja 2013 r.
 - Porozumienie z dnia 22 października 2013 r. w sprawie współpracy w związku z realizacją przedsięwzięcia w ramach inicjatywy pod nazwą „Światowy Tydzień Przedsiębiorczości w Małopolsce 2013”. Strony porozumienia: Województwo Małopolskie z siedzibą w Krakowie przy ul. Basztowej 22 oraz PUP w Oświęcimiu.
 - Umowa partnerska zawarta w dniu 22 listopada 2013 r. dotycząca współpracy partnerskiej w organizacji Konferencji „Z ekonomią społeczną za pan brat” w dniu 4 grudnia 2013 r. Strony umowy: Regionalny Ośrodek Polityki Społecznej w Krakowie, Towarzystwo Oświatowe Ziemi Chrzanowskiej w Chrzanowie oraz PUP w Oświęcimiu.
2. W dniu 22 i 23 stycznia 2013 r. w PUP w Oświęcimiu odbyła się inauguracja szkoleń w zakresie nauki obsługi komputera przeznaczona dla osób bezrobotnych 45+. W tym celu zakupiono 5 specjalnych laptopów. Pomysł cieszy się dużym powodzeniem. W 2013 r. z nauki obsługi komputera skorzystały 92 osoby.
 3. W lutym 2013 r. w partnerstwie z Wojewódzkim Urzędem Pracy w Krakowie uczestniczyliśmy w naborze kandydatów do projektu „Konserwator”. Do projektu przyjęto dokumenty kwalifikacyjne od 35 osób zamieszkałych na terenie powiatu oświęcimskiego. Do projektu zakwalifikowało się 7 osób.
 4. Od stycznia do marca 2013 r. Gł. Spec. d.s współpracy z partnerami społecznymi uczestniczył w pracach Prezydium powołanym przez Dyr. WUP w Krakowie, którego celem było opracowanie sposobu wykorzystania w kolejnych latach projektu „Partnerstwo na rzecz świadczenia usług dla inwestorów pozyskujących kadry oraz usług outplacementowych”.
 5. Udział w Zespole d.s realizacji Powiatowego Programu Ochrony Zdrowia Psychicznego i Planu rozwoju zróżnicowanych form wspieranego zatrudnienia i przedsiębiorczości społecznej dostosowanych do potrzeb osób z zaburzeniami psychicznymi na lata 2012 – 2015, sporządzanie sprawozdań.

6. Współdziałł w organizacji Dni Otwartych z Agencjami Pracy zorganizowanych przez PUP w Oświęcimiu w dniach **27 i 28 maja 2013 r.** W Dniach Otwartych uczestniczyło 5 stacjonarnych Agencji Pracy ze Śląska: Randstad, Gi Group, Work&Profit, Work Service, Adecco Poland oraz jedna mobilna Agencja z Katowic Work Express, która udzielała informacji zarówno w Oświęcimiu jak i w Kętach w specjalnie wyposażonym busie. Oferty prezentowane przez w.w Agencje dotyczyły następujących branż: transport i logistyka, handel i obsługa klienta, finanse i bankowość, produkcja, administracja. Ogółem agencje miały do dyspozycji zainteresowanych ok. 300 miejsc pracy w kraju i za granicą.
7. Planowanie i organizacja posiedzeń Powiatowej Rady Zatrudnienia.
8. Organizacja Konferencji pt. „Solidny Partner” w dniu 16 maja 2013 r. w Sali Konferencyjnej Hotelu Galicja w Oświęcimiu. W programie Konferencji m.in.:
 - Bogactwo rozwiązań – kapitałem firmy, prezentacja projektu przez Radio Białystok,
 - Wpływ partnerstwa na efektywność zatrudnieniową, prezentacja tematu przez Dyrektora Powiatowego Urzędu Pracy w Oświęcimiu,
 - Film promujący pracodawców wyróżnionych tytułem „Solidny Partner 2013”,
 - Wręczenie wyróżnień dla firm i instytucji przyczyniających się do aktywizacji osób bezrobotnych i tworzenia nowych miejsc pracy.

Wyróżnione firmy i instytucje:

- Pracownia Cukiernicza S.C Antoni Piskorek, Lila Piskorek, Andrzej Piskorek,
- Przedsiębiorstwo Metali Nieżelaznych BOBREK, Spółka Jawna,
- Niepubliczne Przedszkole im. Dzieciątka Jezus w Kętach,
- Spółdzielnia Inwalidów Metalowo Elektro Chemiczna „SIMECH”,
- Grupa MAROX S.C Marcin Gawełek, Roman Gawełek,
- Środowiskowy Dom Samopomocy dla Osób z Zaburzeniami Psychicznymi,
- Fabryka Maszyn i Urządzeń „OMAG” w Oświęcimiu,
- DACH-MAR, Łukasz Marek w Chełmku,
- Urząd Miasta Oświęcim,
- Urząd Gminy Oświęcim,
- Urząd Gminy Brzeszcze,
- Urząd Miejski Chełmek,
- Urząd Gminy Kęty,
- Urząd Gminy Osiek,
- Urząd Gminy Przeciszów,
- Urząd Gminy Polanka Wielka,
- Urząd Miejski w Zatorze.

Uczestnikami Konferencji byli: pracodawcy, przedstawiciele instytucji i samorządów, przedstawiciele organizacji pozarządowych. Razem w Konferencji uczestniczyło 68 osób. Patronat honorowy sprawował Starosta Oświęcimski.

9. Organizacja konkursu dla młodzieży szkół ponadgimnazjalnych pt. „Z ekonomią społeczną za pan brat”. Konkurs został ogłoszony **1 października 2013 r.** Celem konkursu była promocja podmiotów ekonomii społecznej działających w powiecie oświęcimskim. Konkurs polegał na opracowaniu przez uczniów szkół ponadgimnazjalnych minimum 10 stronicowego projektu Informatora o podmiotach ekonomii społecznej działających w powiecie oświęcimskim. 4 grudnia 2013 r. podczas Konferencji „Z ekonomią społeczną za pan brat” podsumowano wyniki konkursu i wręczono nagrody.

I miejsce zajął Powiatowy Zespół Nr 1 Szkół Ogólnokształcących im. ST. Konarskiego w Oświęcimiu,

II miejsce – powiatowy Zespół Nr 5 Szkół Budowlanych w Oświęcimiu,

III miejsce – Powiatowy Zespół Nr 4 Szkół Ekonomiczno – Gastronomicznych w Oświęcimiu.

10. 4 grudnia 2013 r. w Oświęcimskim Centrum Kultury w Oświęcimiu zorganizowano Konferencję poświęconą ekonomii społecznej. W Konferencji uczestniczyły 92 osoby. W programie Konferencji przedstawiono następujące tematy: Rola ekonomii społecznej, Dobre praktyki w Regionie Małopolskim, Oferta Małopolskiego Ośrodka Wsparcia Ekonomii Społecznej, film promujący działania PUP w Oświęcimiu jako instytucji wspierającej finansowo i wizerunkowo podmioty ekonomii społecznej, podsumowanie konkursu „Z ekonomią społeczną” i wręczenie nagród.

V.5.3 Inne działania partnerskie

- W 2013 r. opracowano i zamieszczono na portalu internetowym Urzędu Pracy 106 informacji dotyczących m.in.: aktualnej sytuacji na rynku pracy, kierunków i planów działania Urzędu, przyznanych i pozyskanych środków na aktywizację osób bezrobotnych, promowanie konkursów i programów dla przedsiębiorców i mieszkańców, informacje o organizowanych spotkaniach, szkoleniach, seminariach itp.
- Wypełnienie i wysłanie ankiet zewnętrznych dotyczących: współpracy PUP w Oświęcimiu z ośrodkami pomocy społecznej, realizacji zadań na rzecz organizacji pozarządowych, oceny współpracy PUP w Oświęcimiu z OPS w Brzeszczach, ocena współpracy w ramach projektu „Partnerstwo na rzecz świadczenia usług dla inwestorów pozyskujących kadry oraz usług outplacementowych”.
- Udział w organizacji i obchodach Dnia Pracownika Publicznych Służb Zatrudnienia. W dniu 1 lutego 2013 r. w Operze Krakowskiej uczestniczyliśmy w uroczystej gali w czasie której 1 pracownik Urzędu odznaczony został srebrnym medalem za długoletnią pracę.
- Organizacja 3 spotkań osób bezrobotnych powyżej 50 roku życia z Instytutem Organizacji Przedsiębiorstw i Technik Informacyjnych w Krakowie, ws udziału w projektach finansowanych z EFS tj. „Własny biznes w Twoim zasięgu” i „Załóż firmę, zostań rekinem biznesu”.
- Promocja konkursu Mikroprzedsiębiorca Roku organizowanego przez Fundację Kronenberga przy Citi Handlowym w Warszawie.
- Promocja ofert Wojewódzkiego Urzędu Pracy w Krakowie dotyczących wakacyjnego zatrudnienia za granicą, konkursów, realizowanych projektów.
- Opracowanie i przesłanie do Ministerstwa Pracy i Polityki Społecznej – Biura Promocji i Mediów przykładów dobrych praktyk dotyczących aktywizacji osób bezrobotnych realizowanych przez PUP w Oświęcimiu w ostatnich latach.
- Promocja projektu „Czas na biznes” realizowanego przez Centrum Biznesu Małopolski Zachodniej Oświęcimiu.
- Współpraca z FRDL MISTIA w Krakowie w zakresie promocji projektu „Reintegracja zawodowa osób dotkniętych negatywnymi skutkami procesów restrukturyzacji małopolskich przedsiębiorstw” na terenie powiatu oświęcimskiego.
- Promocja szkoleń komputerowych (HTML5/CSS3) przez internet dla osób niepełnosprawnych zamieszkałych na wsi.

- Udział w konferencjach, seminariach organizowanych na lokalnym i regionalnym rynku pracy w ramach partnerstwa lokalnego i dialogu społecznego.
- Promocja projektu skierowanego do mikro i małych przedsiębiorstw oraz osób prowadzących jednoosobowo działalność gospodarczą w zakresie szkoleń komputerowych w ramach projektu „Profesjonalne kadry branży ICT”.
- Opracowanie albumu pt. Partnerskie działania Powiatowego Urzędu Pracy w Oświęcimiu w latach 1999 – 2013”.
- Współpraca z PFRON w zakresie promowania wśród pracodawców projektu „Lodołamacze 2013” oraz z Towarzystwem Opieki nad Ociemniałymi w Laskach w zakresie aktywizacji społecznej i zawodowej osób niewidomych i słabowidzących.

V.5.4 Kontrole zewnętrzne

W roku 2013r. w Powiatowym Urzędzie Pracy zostały przeprowadzone przez jednostki zewnętrzne następujące kontrole:

W dniach od 02.04.2013r. – 30.04.2013r. kontrola problemowa przeprowadzona przez pracowników Starostwa Powiatowego w Oświęcimiu w zakresie kontroli zarządczej i majątkowej.

W dniach od 24.04.2013r. – 21.05.2013r. kontrola przeprowadzona przez inspektora kontroli ZUS w zakresie prawidłowości obliczania składek na ubezpieczenia społeczne i zdrowotne.

W dniu 01.02.2013r. została zakończona kontrola problemowa przeprowadzona przez pracowników Urzędu Wojewódzkiego w Krakowie w zakresie wydatkowania środków Funduszu Pracy na organizację szkoleń pracowników urzędu oraz zgodności działań realizowanych w Centrum Aktywizacji Zawodowej z przepisami ustawy o promocji zatrudnienia i instytucjach rynku pracy.

W dniu 22.11.2013r. odbyła się wizyta monitorująca przeprowadzona przez Wojewódzki Urząd Pracy w Krakowie w zakresie prawidłowości realizacji projektu „Express do zatrudnienia – innowacyjny model aktywizacji osób bezrobotnych”.

W roku 2013 przeprowadzono 250 kontroli umów dotyczących aktywizacji osób bezrobotnych, w tym:

- 146 umów o przyznanie bezrobotnemu środków na podjęcie działalności gospodarczej,
- 55 umów dotyczących refundacji z Funduszu Pracy kosztów wyposażenia lub doposażenia stanowiska pracy dla skierowanych bezrobotnych
- 11 umów dotyczących realizacji stażu,
- 38 w zakresie realizacji umów szkoleniowych.

VI. Spis tabel:

Tabela nr 1	Porównanie danych dotyczących bezrobocia w Powiecie Oświęcimskim według stanu na dzień 31.12. 2007r. – 2013r.	str. 4
Tabela nr 2	Stopa bezrobocia w 2013 roku - Polska, Województwo Małopolskie, Powiat Oświęcimski.	str. 5
Tabela nr 3	Stopa bezrobocia w 2012 roku - Polska, Województwo Małopolskie, Powiat Oświęcimski.	str. 5
Tabela nr 4	Liczba bezrobotnych w poszczególnych miesiącach od 1999 do 2013 roku w Powiecie Oświęcimskim.	str. 7
Tabela nr 5	Liczba bezrobotnych kobiet zarejestrowanych w Powiecie Oświęcimskim w 2013 roku w porównaniu do ogólnej liczby bezrobotnych.	str. 8
Tabela nr 6	Liczba bezrobotnych z prawem do zasiłku w latach 2001 - 2013r.	str. 8
Tabela nr 7	Procentowy udział bezrobotnych z prawem do zasiłku w stosunku do ogólnej liczby bezrobotnych w latach 2002 - 2013r.	str. 9
Tabela nr 8	Wybrane grupy bezrobotnych w szczególnej sytuacji na rynku pracy w poszczególnych miesiącach 2013r.	str. 9
Tabela nr 9	Struktura bezrobotnych w poszczególnych kwartałach oraz procentowy udział poszczególnych grup bezrobotnych w ogólnej ich liczbie w 2012 roku.	str. 10 -11
Tabela nr 10	Bezrobotni według czasu pozostawania bez pracy wg stanu na dzień 31.12.2013r. w porównaniu do poprzednich lat 2003-2012	str. 14
Tabela nr 11	„Napływ” i „odpływ” bezrobotnych w 2013 roku.	str. 15
Tabela nr 12	Zgłaszane oferty pracy w 2013 roku.	str. 15
Tabela nr 13	Liczba osób bezrobotnych zamieszkałych na wsi i długotrwale bezrobotnych w poszczególnych miesiącach 2013 roku.	str. 16
Tabela nr 14	Liczba bezrobotnych wyłączonych z ewidencji w tym podejmujący pracę w 2013 roku.	str. 17
Tabela nr 15	Wskaźnik płynności rynku pracy w 2013 roku.	str. 17
Tabela nr 16	Bilans osób zarejestrowanych w PUP w Oświęcimiu wg stanu na dzień 31.12.2013r.	str. 18
Tabela nr 17	Ilość bezrobotnych w podziale ze względu na wiek według stanu na 31.12.2013r. w poszczególnych gminach Powiatu Oświęcimskiego.	str. 18
Tabela nr 18	Ilość bezrobotnych w podziale ze względu na poziom wykształcenia według stanu na 31.12.2013r. w poszczególnych gminach Powiatu Oświęcimskiego.	str. 19

Tabela nr 19	Ilość bezrobotnych w podziale ze względu na staż pracy według stanu na 31.12.2013r. w poszczególnych gminach Powiatu Oświęcimskiego.	str. 19
Tabela nr 20	Ilość osób bezrobotnych w podziale na czas pozostawania bez pracy według stanu na 31.12.2013r. w poszczególnych gminach Powiatu Oświęcimskiego.	str. 20
Tabela nr 21	Ilość osób bezrobotnych w poszczególnych gminach Powiatu Oświęcimskiego według stanu na koniec IV kwartału 2013r.	str. 20
Tabela nr 22	Wykształcenie zatrudnionych w PUP w Oświęcimiu pracowników według stanu na dzień 31.12.2013r.	str. 25-26
Tabela nr 23	Ilość zatrudnionych pracowników w PUP w Oświęcimiu (w etatach), według stanu na 31 grudnia 2013r.	str. 26
Tabela nr 24	Wpływy Funduszu Pracy	str. 27
Tabela nr 25	Wydatki nielimitowane.	str. 27
Tabela nr 26	Wydatki na zadania fakultatywne.	str. 28
Tabela nr 27	Wydatki na aktywne formy przeciwdziałania bezrobociu ogółem.	str. 29
Tabela nr 28	Wydatki ogółem ze środków PFRON.	str. 29
Tabela nr 29	Wydatki ogółem na aktywne formy przeciwdziałania bezrobociu.	str. 30
Tabela nr 30	Wykonanie planu wydatków budżetowych na 31.12.2013r.	str. 30-33
Tabela nr 31	Giełdy pracy – 2013r.	str. 35
Tabela nr 32	Szkolenia indywidualne z Funduszu Pracy w 2013r.	str. 44
Tabela nr 33	Szkolenia indywidualne z Funduszu Pracy – Rezerwa Ministra dla osób zwolnionych z pracy z przyczyn nie dotyczących pracowników.	str. 45
Tabela nr 34	Szkolenia indywidualne z Funduszu Pracy Rezerwa Ministra dla osób powyżej 50 roku życia pozostających w rejestrze bezrobotnych co najmniej 6 miesięcy.	str. 46
Tabela nr 35	Szkolenia grupowe EFS 6.1.3 Aktywizacja zawodowa.	str. 46
Tabela nr 36	Szkolenie z zakresu umiejętności aktywnego poszukiwania pracy.	str. 47
Tabela nr 37	Refundowanie pracodawcom kosztów wyposażenia i doposażenia stanowisk pracy w latach 2004-2013.	str. 48

Tabela nr 38	Ilość środków przyznanych bezrobotnym na rozpoczęcie działalności gospodarczej w latach 2004-2013.	str. 49
Tabela nr 39	Środki na rozpoczęcie działalności gospodarczej przyznane w 2013r. (bez środków PFRON).	str. 49-50
Tabela nr 40	Ilość osób „będących w szczególnej sytuacji na rynku pracy” wg stanu na dzień 31.12.2013r.	str. 50-51
Tabela nr 41	Udział bezrobotnych w pracach interwencyjnych w latach 2004-2013.	str. 51
Tabela nr 42	Staże w latach 2004-2013.	str. 52
Tabela nr 43	Przygotowania zawodowe w latach 2005-2009.	str. 52
Tabela nr 44	Roboty publiczne w latach 2004 – 2013.	str. 53
Tabela nr 45	Realizacja prac społeczno użytecznych w poszczególnych gminach w latach 2012 – 2013.	str. 54
Tabela nr 46	Programy realizowane w 2013r.	str. 54 - 55
Tabela nr 47	Wykorzystanie środków na realizację projektu PO KL Poddziałanie 6.1.3 w 2013r.	str. 55
Tabela nr 48	Wykorzystanie środków PFRON w 2013r.	str. 55-56
Tabela nr 49	Uczestnicy programów i poniesione wydatki na realizowane zadania w 2013r.	str. 56
Tabela nr 50	Udział bezrobotnych w zadaniach realizowanych przez Powiatowy Urząd Pracy w 2013 r. z podziałem na gminy (dotyczy osób bezrobotnych *w tym osoby bezrobotne finansowane ze środków z PFRON – 3 osób).	str. 57
Tabela nr 51	Realizacja projektów współfinansowanych ze środków Unii Europejskiej w ramach Europejskiego Funduszu Społecznego.	str. 57
Tabela nr 52	Realizacja projektów współfinansowanych ze środków z rezerwy Ministra Pracy i Polityki Społecznej na programy na rzecz promocji zatrudnienia, łagodzenia skutków bezrobocia i aktywizacji zawodowej w 2013 roku	str. 58

VII. Spis wykresów:

Wykres nr 1	Stopa bezrobocia w 2013r: Polska, Województwo Małopolskie, Powiat Oświęcimski.	str. 5
Wykres nr 2	Liczba osób bezrobotnych w Powiecie Oświęcimskim w 2013 roku.	str. 6
Wykres nr 3	Liczba bezrobotnych w poszczególnych miesiącach 2008, 2009, 2010, 2011r., 2012r. , 2013r. w Powiecie Oświęcimskim.	str. 6
Wykres nr 4	Podział osób bezrobotnych według wykształcenia według stanu na 31.12.2013 roku.	str. 10
Wykres nr 5	Procentowy udział osób bezrobotnych według czasu pozostawania bez pracy w ogólnej liczbie bezrobotnych, stan na 31.12.2012r.	str. 11
Wykres nr 6	Procentowy udział osób bezrobotnych według stażu pracy w ogólnej liczbie bezrobotnych, stan na 31.12.2013r.	str. 12
Wykres nr 7	Procentowy udział osób bezrobotnych według wykształcenia w ogólnej liczbie bezrobotnych, stan na 31.12.2013r.	str. 12
Wykres nr 8	Procentowy udział osób bezrobotnych według wieku w ogólnej liczbie osób bezrobotnych, stan na 31.12.2013r.	str. 13
Wykres nr 9	Bezrobotni według wieku stan na dzień 31.12.2013r.	str. 13
Wykres nr 10	Bezrobotni według czasu pozostawania bez pracy według stanu na dzień 31.12.2013r.	str. 14
Wykres nr 11	„Napływ” i „odpływ” bezrobotnych w 2013 roku.	str. 15
Wykres nr 12	Liczba bezrobotnych wyłączonych z ewidencji w tym podejmujący pracę w 2013 roku.	str.16
Wykres nr 13	Ilość bezrobotnych w gminach Powiatu Oświęcimskiego według stanu na dzień 31.12.2013 roku.	str. 21
Wykres nr 14	Ilość osób zaktywizowanych w 2013r. (bez osób finansowanych ze środków PFRON).	str. 56