

**SPRAWOZDANIE Z DZIAŁALNOŚCI
POWIATOWEGO URZĘDU PRACY
W OŚWIĘCIMIU
ZA ROK 2012**

Oświęcim, dnia 21.01.2013r.

I. STRUKTURA I POZIOM BEZROBOCIA W POWIECIE OŚWIĘCIMSKIM	3
II. REALIZACJA ZADAŃ W ZAKRESIE EWIDENCJI I ŚWIADCZEŃ	21
II.1. Rejestracja osób bezrobotnych	21
II.2. Rejestracja osób niepełnosprawnych	22
III. ORGANIZACJA I ZARZĄDZANIE	24
III.1 Struktura organizacyjna	24
III.2 Zatrudnienie w Powiatowym Urzędzie Pracy w Oświęcimiu	24
III.3 Wyposażenie urzędu i administrowanie systemem informatycznym	25
IV. GOSPODARKA FINANSOWA.....	26
IV.1 Fundusz Pracy	26
IV.2 Budżet	30
V. ZADANIA W ZAKRESIE PROMOCJI ZATRUDNIENIA, ŁAGODZENIA SKUTKÓW BEZROBOCIA, AKTYWIZACJI ZAWODOWEJ	33
V.1 Polityka rynku pracy - podstawowe usługi rynku pracy	33
V.1.1 Pośrednictwo pracy	33
V.1.2 Aktywizacja zawodowa osób niepełnosprawnych.	35
V.1.3 Zgłoszenie zwolnień grupowych	35
V.1.4 Usługi EURES	36
V.1.5 Poradnictwo zawodowe i informacja zawodowa, pomoc w aktywnym poszukiwaniu pracy	36
V.1.6 Pomoc w aktywnym poszukiwaniu pracy	42
V.1.7 Organizacja szkoleń w 2012r.	42
V.2 Instrumenty rynku pracy	46
V.2.1 Refundacja kosztów wyposażenia i doposażenia stanowiska pracy dla skierowanego bezrobotnego i przyznawanie bezrobotnym jednorazowych środków na podjęcie działalności gospodarczej	46
V.2.2 Środki na rozpoczęcie działalności gospodarczej	47
V.3 Działania w stosunku do osób będących w szczególnej sytuacji na rynku pracy	49
V.3.1 Prace interwencyjne	50
V.3.2 Odbywanie stażu u pracodawcy, przygotowanie zawodowe	50
V.3.3 Roboty publiczne	51
V.3.4 Prace społecznie użyteczne	52
V.4 Środki przeznaczone na przeciwdziałanie bezrobociu.	53
V.5 Działania aktywizujące prowadzone w ramach partnerstwa lokalnego i dialogu społecznego	58
V.5.1 Zaangażowanie PUP w Oświęcimiu w realizację działań partnerskich o zasięgu regionalnym	58
V.5.2 Zaangażowanie PUP w Oświęcimiu w realizację działań partnerskich na lokalnym rynku pracy	59
V.5.3 Inne działania partnerskie	61
VII. SPIS TABEL:	63
VIII. SPIS WYKRESÓW:	66

I. Struktura i poziom bezrobocia w Powiecie Oświęcimskim

W roku 2012 Powiatowy Urząd Pracy w Oświęcimiu zgodnie z ustawą o promocji zatrudnienia i instytucjach rynku pracy realizował cele polityki społecznej w zakresie tworzenia miejsc pracy i ograniczenia bezrobocia.

Zatrudnienie (praca) odgrywa doniosłą rolę w życiu człowieka i społeczeństwa. W wielkim uproszczeniu można powiedzieć, że spełnia ono pięć podstawowych współzależnych funkcji: jest czynnikiem tworzenia produktu społecznego (funkcja ekonomiczna), jest środkiem uzyskiwania dochodu (funkcja dochodowa), jest środkiem promowania popytu, jest środkiem zwiększenia dochodów publicznych i jest na koniec, środkiem zaspokajania aspiracji zawodowych i społecznych (funkcja społeczna).

Wzrost zatrudnienia jest warunkiem wzrostu gospodarczego i poprawy poziomu życia społeczeństwa. Dlatego tworzenie miejsc pracy i ograniczenie bezrobocia zajmują centralne miejsce w polityce samorządu powiatowego, który stwarza warunki zachęcające osoby bezrobotne i przedsiębiorców do właściwego funkcjonowania na rynku pracy, między innymi poprzez realizację programów przeciwdziałania bezrobociu.

Tworzenie miejsc pracy i wzrost zatrudnienia nie są tylko zależne od elastyczności rynku pracy, ale głównie od mikroekonomicznej, regionalnej i lokalnej polityki społeczno-gospodarczej, na który wpływ mają partnerzy społeczni: samorządy lokalne, pracodawcy, organizacje pozarządowe, związki zawodowe oraz instytucje i organizacje działające na rzecz lokalnego społeczeństwa w obszarze edukacji (w tym edukacji ustawicznej), bezpieczeństwa socjalnego, zdrowia i gospodarki ekonomicznej.

Działania Powiatowego Urzędu Pracy w Oświęcimiu opierały się na wykorzystaniu dialogu społecznego i partnerstwa lokalnego jako najlepszego sposobu realizacji zadań samorządu powiatu w zakresie promocji zatrudnienia, łagodzenia skutków bezrobocia oraz aktywizacji zawodowej. Polityka wsparcia dotyczyła w szczególności grup ryzyka wskazanych w ustawie o promocji zatrudnienia i instytucjach rynku pracy, tworzenia nowych miejsc pracy poprzez wsparcie pracodawców z terenu powiatu oświęcimskiego oraz wsparcie przedsiębiorczości osób bezrobotnych poprzez wypłatę środków na rozpoczęcie działalności gospodarczej.

Powiatowy Urząd Pracy w Oświęcimiu w 2012 roku zaktywizował **1784 osoby** (w tym 35 osób finansowanych ze środków PFRON), wydając na ten cel środki finansowe w wysokości **8.361.391,61 zł**.

Ogółem w 2012 roku Powiatowy Urząd Pracy w Oświęcimiu na świadczenia dla osób bezrobotnych, wydatki fakultatywne oraz aktywne formy przeciwdziałania bezrobociu ze środków Funduszu Pracy oraz środków Państwowego Funduszu Rehabilitacji Osób Niepełnosprawnych wydatkował kwotę **21.972.198,87 zł**.

Ponadto ze środków budżetu wydatkowano łączną kwotę 6.794.130,39 zł, w tym na składkę na ubezpieczenie zdrowotne bezrobotnych 4.015.736,00 zł
Ogółem wydatki PUP w 2012r zamknęły się kwotą **28.766.329,26 zł**.

Tabela nr 1. Porównanie danych dotyczących bezrobocia w Powiecie Oświęcimskim według stanu na dzień 31.12.2007r, 2008r , 2009r, 2010r , 2011r. i 2012r.

Wyszczególnienie	Powiat Oświęcimski 31.12.2007r.	Powiat Oświęcimski 31.12.2008r.	Powiat Oświęcimski 31.12.2009r.	Powiat Oświęcimski 31.12.2010r.	Powiat Oświęcimski 31.12.2011r.	Powiat Oświęcimski 31.12.2012r.
Liczba zarejestrowanych bezrobotnych	5603	4751	5728	6531	6673	7117
w tym:						
▪ mężczyzn	1787	1640	2464	2690	2620	2969
▪ kobiet	3816	3111	3264	3841	4053	4148
Liczba bezrobotnych zarejestrowanych z prawem do zasiłku	749	937	1064	1072	1244	1219
Liczba bezrobotnych zarejestrowanych bez prawa do zasiłku	4795	3814	4664	5459	5429	5898
Liczba bezrobotnych z wyższym wykształceniem	404	491	644	838	879	934
Liczba bezrobotnych pozostających bez pracy powyżej 24 miesięcy	1620	726	470	479	805	1060
Liczba bezrobotnych osób niepełnosprawnych	285	330	387	374	381	384
Liczba osób wyłączonych z ewidencji (roczny odpływ bezrobotnych)	11460	10012	10594	10520	9559	9377

Wykres nr 1. Stopa bezrobocia w 2012r.: Polska, Województwo, Małopolskie, Powiat Oświęcimski

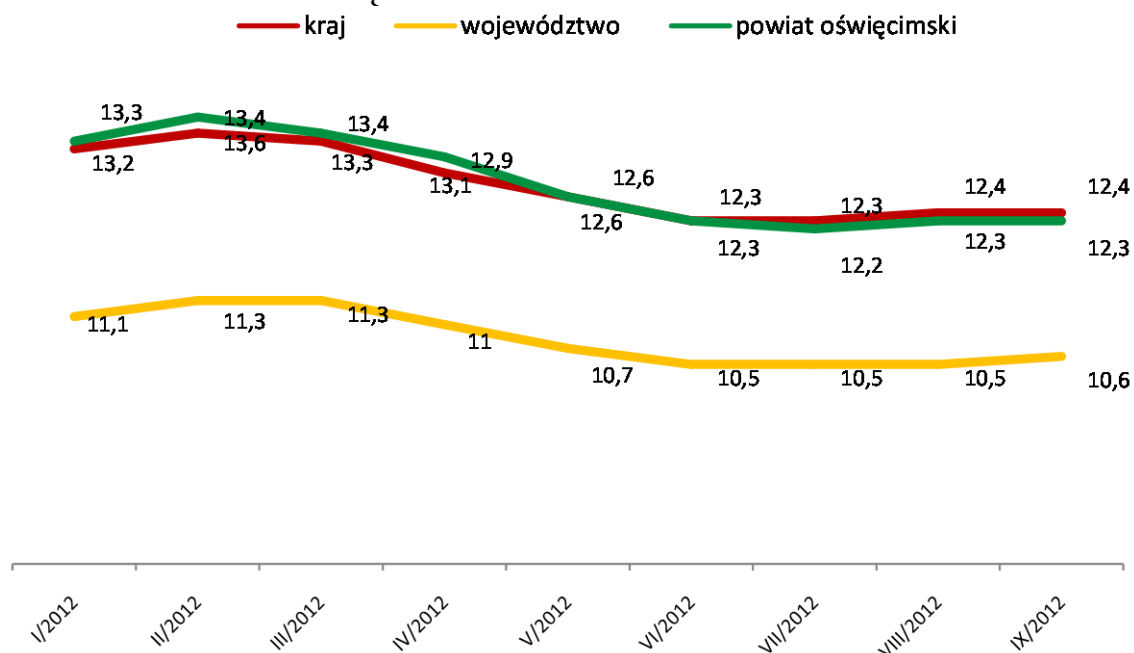


Tabela nr 2. Stopa bezrobocia w 2012r - Polska, Województwo Małopolskie, Powiat Oświęcimski

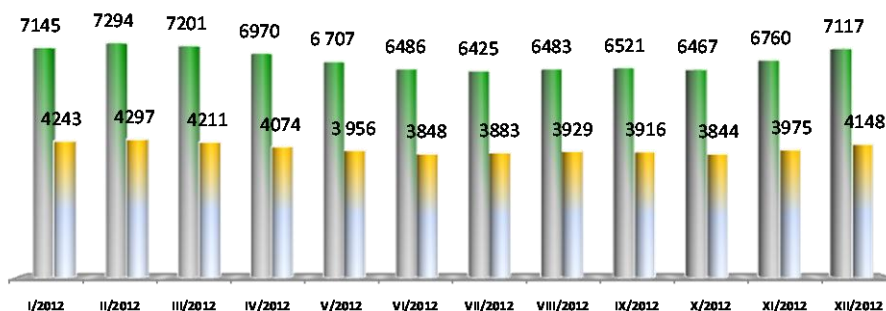
Miesiące	I	II	III	IV	V	VI	VII	VIII	IX	X	XI	XII
kraj	13,2	13,4	13,3	12,9	12,6	12,3	12,3	12,4	12,4	12,5	12,9	-
województwo małopolskie	11,1	11,3	11,3	11,0	10,7	10,5	10,5	10,5	10,6	10,7	11,1	-
powiat oświęcimski	13,3	13,6	13,4	13,1	12,6	12,3	12,2	12,3	12,3	12,3	12,8	-

Tabela nr 3. Stopa bezrobocia w 2011r - Polska, Województwo Małopolskie, Powiat Oświęcimski

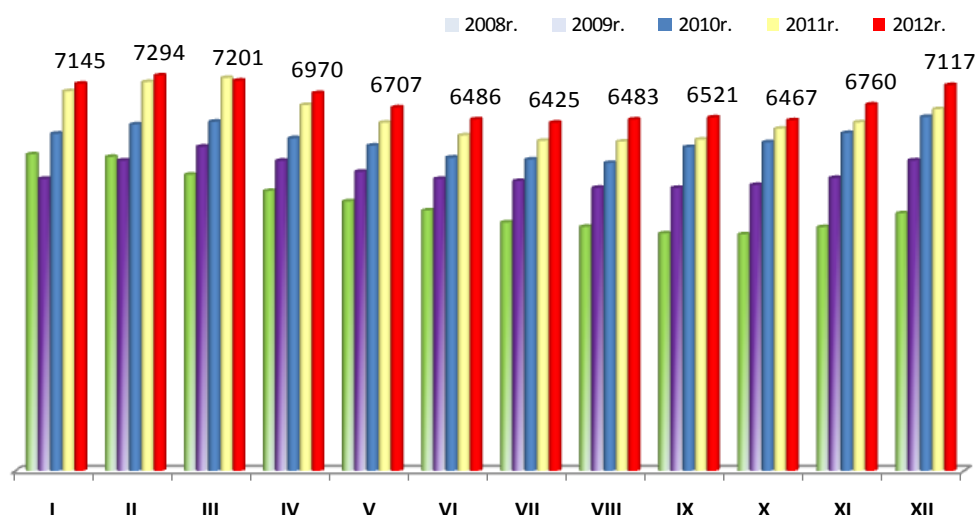
Miesiące	I	II	III	IV	V	VI	VII	VIII	IX	X	XI	XII
kraj	13,1	13,4	13,3	12,8	12,4	11,9	11,8	11,8	11,8	11,8	12,1	12,5
województwo małopolskie	11,0	11,2	11,1	10,7	10,3	9,9	9,8	9,8	9,9	9,9	10,1	10,5
powiat oświęcimski	13,1	13,3	13,4	12,6	12,1	11,7	11,5	11,5	11,6	11,9	12,1	12,6

Stopa bezrobocia w 2011r. i 2012r. została skorygowana przez GUS ze względu na ustalenie ostatecznej liczby pracujących poza rolnictwem.

Wykres nr 2. Liczba osób bezrobotnych w Powiecie Oświęcimskim w 2012r.



Wykres nr 3. Liczba bezrobotnych w poszczególnych miesiącach 2008, 2009, 2010, 2011 i 2012 roku w Powiecie Oświęcimskim



Liczba osób bezrobotnych w Powiecie Oświęcimskim według stanu na dzień 31.12.2012r. wzrosła w stosunku do miesiąca grudnia 2011r. o 444 osoby.

Tabela nr 4. Liczba bezrobotnych w poszczególnych miesiącach od 1999 do 2012 roku w Powiecie Oświęcimskim

<i>M-ce</i>	<i>I</i>	<i>II</i>	<i>III</i>	<i>IV</i>	<i>V</i>	<i>VI</i>	<i>VII</i>	<i>VIII</i>	<i>IX</i>	<i>X</i>	<i>XI</i>	<i>XII</i>
<i>Lata</i>												
1999	5807	6392	6600	6454	6264	6294	6467	6591	6800	6972	7191	7627
2000	8131	8298	8295	8102	7928	7936	8295	8290	8445	8510	8655	9091
2001	9482	9741	9788	9763	9748	9679	9651	9730	9845	10087	10466	10886
2002	11333	11319	11288	11204	10454	10415	10355	10297	10232	10255	10375	10738
2003	10981	11113	11146	11002	10481	10599	10474	10352	10369	10170	10366	10866
2004	11311	11413	11207	10931	10308	10390	10105	9986	9850	9671	9738	10028
2005	10331	10255	10020	9822	9411	9570	9405	9167	8877	9043	9112	9316
2006	9559	9497	9342	8882	8542	8292	7996	7874	7442	7359	7469	7734
2007	7880	7616	7066	6691	6235	6080	6055	5902	5708	5702	5794	5603
2008	5840	5793	5465	5165	4972	4803	4583	4502	4381	4363	4496	4751
2009	5389	5725	5981	5722	5519	5387	5348	5222	5221	5274	5404	5728
2010	6221	6392	6442	6138	6001	5780	5744	5681	5973	6064	6234	6531
2011	7006	7175	7251	6750	6424	6190	6090	6074	6113	6315	6430	6673
2012	7145	7294	7201	6970	6707	6486	6425	6483	6521	6467	6760	7117

Tabela nr 5. Liczba bezrobotnych kobiet zarejestrowanych w Powiecie Oświęcimskim w 2012r. w porównaniu do ogólnej liczby bezrobotnych.

<i>M-ce</i>	<i>I</i>	<i>II</i>	<i>III</i>	<i>IV</i>	<i>V</i>	<i>VI</i>	<i>VII</i>	<i>VIII</i>	<i>IX</i>	<i>X</i>	<i>XI</i>	<i>XII</i>
Ilość bezrobotnych	7145	7294	7201	6970	6707	6486	6425	6483	6521	6467	6760	7117
W tym kobiet	4243	4297	4211	4074	3956	3848	3883	3929	3916	3844	3975	4148
% udział kobiet w ogólnej liczbie bezrobotnych	59,4	58,9	58,5	58,5	59	59,3	60,4	60,6	60,1	59,4	58,8	58,3

W dalszym ciągu znacznym bezrobociem zagrożone są kobiety. Liczba bezrobotnych kobiet wg stanu na dzień 31.12.2012r. wynosiła 4 148 co stanowi wzrost w porównaniu do 31.12.2011r. o 95 osób.

Tabela nr 6. Liczba bezrobotnych z prawem do zasiłku w latach 2001 - 2012r.

Liczba bezrobotnych z prawem do zasiłku	I	II	III	IV	V	VI	VII	VIII	IX	X	XI	XII
2001	2028	1938	1879	2006	1842	1775	1859	1662	1609	1801	1688	1880
2002	2150	1733	1670	1605	1552	1414	1139	1114	1136	1142	1158	1151
2003	1194	1187	1175	1060	1018	1049	952	871	925	937	952	1053
2004	1268	1268	1247	1111	1036	1024	906	839	828	846	875	935
2005	1092	1085	1056	1005	905	884	884	857	886	904	951	1037
2006	1186	1181	1144	1065	1005	957	860	818	777	860	873	939
2007	981	938	823	773	692	721	726	647	633	697	732	749
2008	821	813	749	707	656	657	652	631	632	708	778	937
2009	1159	1260	1318	1261	1189	1158	1093	1035	1015	990	1035	1064
2010	1226	1242	1209	1145	1121	1047	967	964	942	958	1014	1072
2011	1192	1230	1220	1128	1079	1036	974	1028	1055	1145	1218	1244
2012	1429	1445	1367	1290	1208	1146	1065	1030	1027	1042	1149	1219

Liczba osób bezrobotnych z prawem do zasiłku według stanu na 31.12.2012r. wynosi 1 219 osoby w porównaniu do 31.12.2011r. nastąpił spadek liczby osób uprawnionych do zasiłku dla bezrobotnych o 25 osób, nastąpił również spadek udziału procentowego osób z prawem do zasiłku w stosunku do ogólnej liczby osób bezrobotnych.

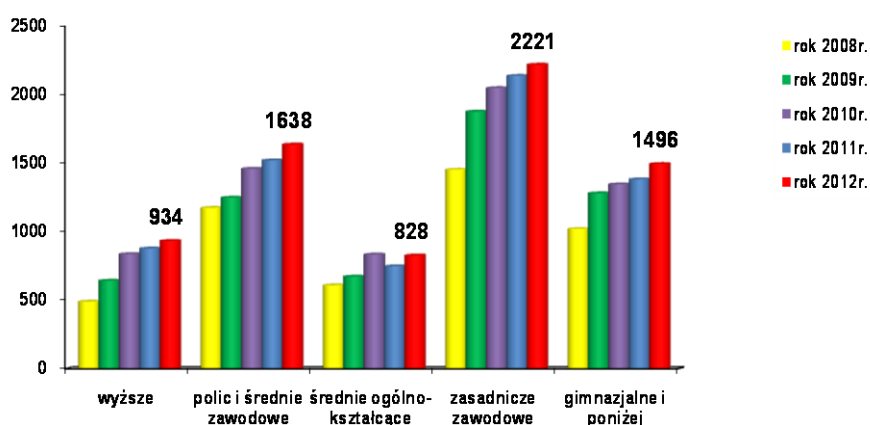
Tabela nr 7. Procentowy udział bezrobotnych z prawem do zasiłku w stosunku do ogólnej liczby bezrobotnych w latach 2002 – 2012r.

	I	II	III	IV	V	VI	VII	VIII	IX	X	XI	XII
2001 %	21,4	19,9	19,2	20,5	18,9	18,3	19,3	17,1	16,3	17,9	16,1	17,3
2002 %	19,0	15,3	14,8	14,3	14,8	13,6	11,0	10,8	11,1	11,1	11,2	10,7
2003 %	10,9	10,7	10,5	9,6	9,7	9,9	9,1	8,4	8,9	9,2	9,2	9,7
2004 %	11,2	11,1	11,1	10,2	10,0	9,8	8,9	8,4	8,4	8,7	9,0	9,3
2005 %	10,6	10,6	10,5	10,2	9,6	9,2	9,4	9,3	10,0	9,9	10,4	11,1
2006 %	12,4	12,4	12,2	12,0	11,8	11,5	10,8	10,4	10,4	11,7	11,7	12,1
2007 %	12,4	12,3	11,6	11,5	11,1	11,6	12,0	11,0	11,1	12,2	12,6	13,4

2008 %	14,1	14,0	13,7	13,7	13,2	13,7	14,2	14,0	14,4	16,2	17,3	19,7
2009 %	21,5	22,0	22,0	22,0	21,5	21,5	20,4	19,8	19,4	18,8	19,2	18,6
2010 %	19,7	19,4	18,8	18,7	18,7	18,1	16,8	17,0	15,8	15,8	16,3	16,4
2011 %	17,0	17,1	16,8	16,7	16,8	16,7	16,0	16,9	17,3	18,1	18,9	18,6
2012 %	20	19,8	19,0	18,5	18,0	17,7	16,6	15,9	15,7	16,1	17	17,1

Tabela nr 8. Wybrane grupy bezrobotnych w szczególnej sytuacji na rynku pracy w poszczególnych miesiącach 2012r.

Miesiące	I	II	III	IV	V	VI	VII	VIII	IX	X	XI	XII
Bezrobotni do 25 roku życia	1532	1590	1584	1521	1489	1423	1434	1476	1531	1470	1502	1530
Długotrwale bezrobotni	3166	3227	3211	3073	3014	2985	2920	2959	2997	2997	3100	3346
Bezrobotni powyżej 50 roku życia	1495	1521	1483	1435	1386	1362	1308	1268	1269	1278	1340	1483



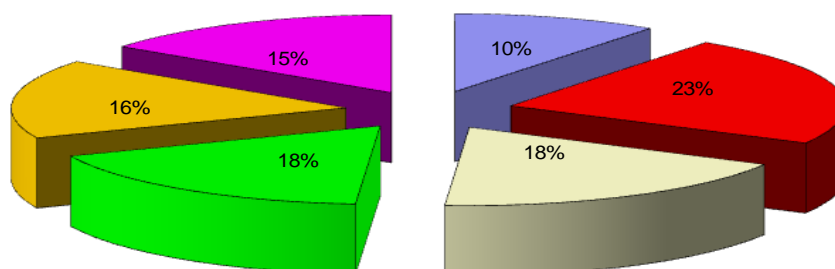
Wykres nr 4. Podział bezrobotnych według wykształcenia stan na dzień 31.12.2012r.

Tabela nr 9. Struktura bezrobotnych w poszczególnych kwartałach oraz procentowy udział poszczególnych grup bezrobotnych w ogólnej ich liczbie w 2012r.

<i>Wyszczególnienie</i>		<i>I kwartał</i>	<i>%</i>	<i>II kwartał</i>	<i>%</i>	<i>III kwartał</i>	<i>%</i>	<i>IV kwartał</i>	<i>%</i>
Czas pozostawania bez pracy	<i>do 1</i>	608	8,44%	594	9,16%	919	14,09%	706	9,92%
	<i>1-3</i>	1458	20,25%	941	14,51%	1068	16,38%	1636	23,0%
	<i>3-6</i>	1576	21,89%	1325	20,43%	983	15,07%	1300	18,3%
	<i>6-12</i>	1344	18,66%	1539	23,73%	1444	22,14%	1247	17,52%
	<i>12-24</i>	1350	18,75%	1198	18,47%	1148	17,60%	1168	16,4%
	<i>pow. 24</i>	865	12,01%	889	13,71%	959	14,71%	1060	14,89%
Wiek	<i>18 - 24</i>	1584	22,00%	1423	21,94%	1531	23,48%	1530	21,5%
	<i>25 - 34</i>	2185	30,34%	1960	30,22%	1982	30,39%	2185	30,70%
	<i>35 - 44</i>	1293	17,96%	1173	18,09%	1184	18,16%	1288	18,1%
	<i>45 - 54</i>	1448	20,11%	1267	19,53%	1185	18,17%	1377	19,35%
	<i>55 - 59</i>	571	7,93%	534	8,23%	501	7,68%	576	8,1%
	<i>60 - 64 lata</i>	120	1,67%	129	1,99%	138	2,12%	161	2,26%
Wykształcenie	<i>wyższe</i>	906	12,58%	794	12,24%	859	13,17%	934	13,12%
	<i>polic. i średnie zawodowe</i>	1659	23,04%	1522	23,47%	1565	24,00%	1638	23,02%
	<i>średnie ogólnokształcące</i>	807	11,21%	783	12,07%	797	12,22%	828	11,63%
	<i>zasadnicze zawodowe</i>	2312	32,11%	2074	31,98%	2016	30,92%	2221	31,21%
	<i>gimnazjalne i poniżej</i>	1517	21,07%	1313	20,24%	1284	19,69%	1496	21,02%
Staż pracy	<i>do 1 roku</i>	1501	20,84%	1342	20,69%	1332	20,43%	1439	20,22%
	<i>1- 5</i>	1732	24,05%	1533	23,64%	1601	24,55%	1717	24,13%
	<i>5-10</i>	1016	14,11%	918	14,15%	918	14,08%	1000	14,05%
	<i>10-20</i>	1020	14,16%	927	14,29%	887	13,60%	1010	14,19%
	<i>20-30</i>	823	11,43%	736	11,35%	717	11,00%	819	11,51%
	<i>30 lat i więcej</i>	309	4,29%	285	4,39%	247	3,79%	291	4,09%
	<i>bez stażu</i>	800	11,11%	745	11,49%	819	12,56%	841	11,82%
razem		7201	100%	6486	100%	6521	100%	7117	100%

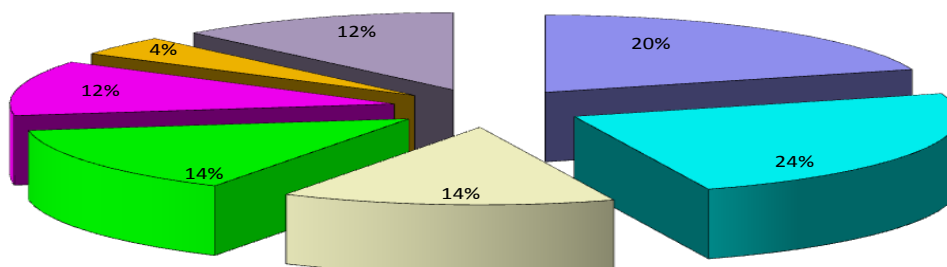
Wykres nr 5. Procentowy udział osób bezrobotnych według czasu pozostawania bez pracy w ogólnej liczbie bezrobotnych stan na dzień 31.12.2012r.

do 1 miesiąca 1 – 3 miesięcy 3 – 6 miesięcy 6 – 12 miesięcy 12 – 24 miesiące pow. 24 miesięcy

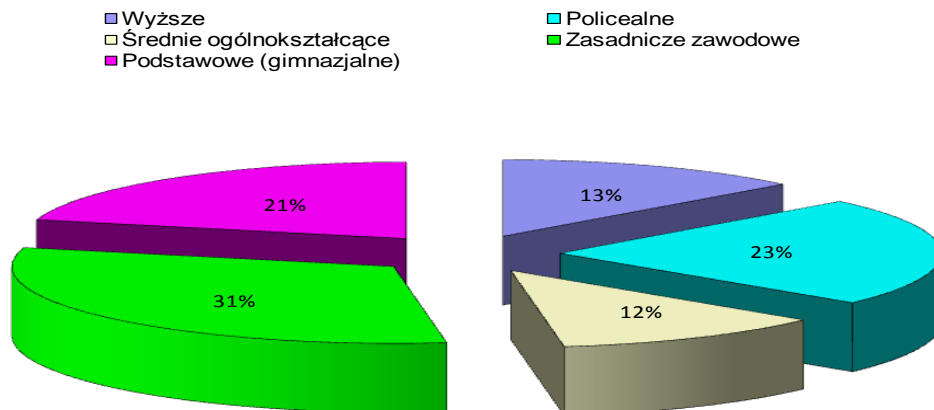


Wykres nr 6. Procentowy udział osób bezrobotnych według stażu pracy w ogólnej liczbie bezrobotnych stan na dzień 31.12.2012r.

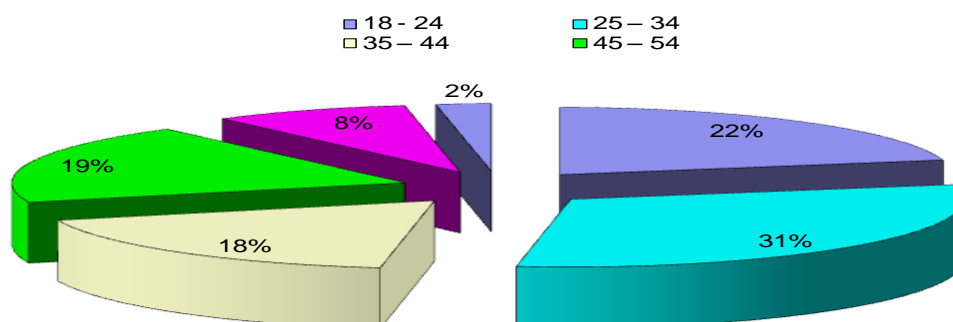
do 1 roku 1 - 5 5 – 10 10 – 20 20 – 30 30 lat i więcej bez stażu



Wykres nr 7. Procentowy udział osób bezrobotnych według wykształcenia w ogólnej liczbie bezrobotnych stan na dzień 31.12.2012r.



Wykres nr 8. Procentowy udział osób bezrobotnych według wieku w ogólnej liczbie bezrobotnych stan na dzień 31.12.2012r.



Wykres nr 9. Bezrobotni według wieku stan na dzień 31.12.2012r.

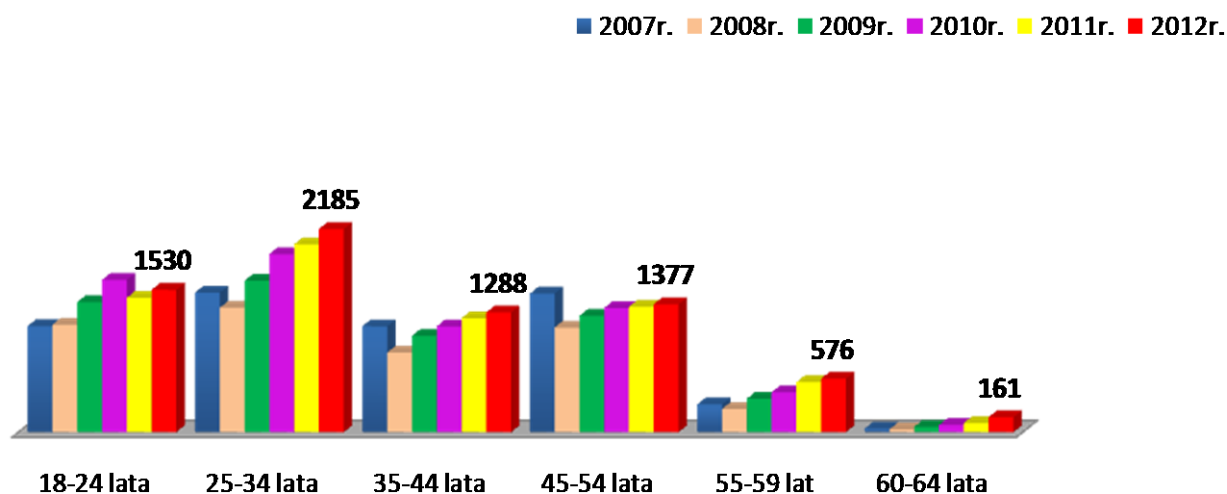
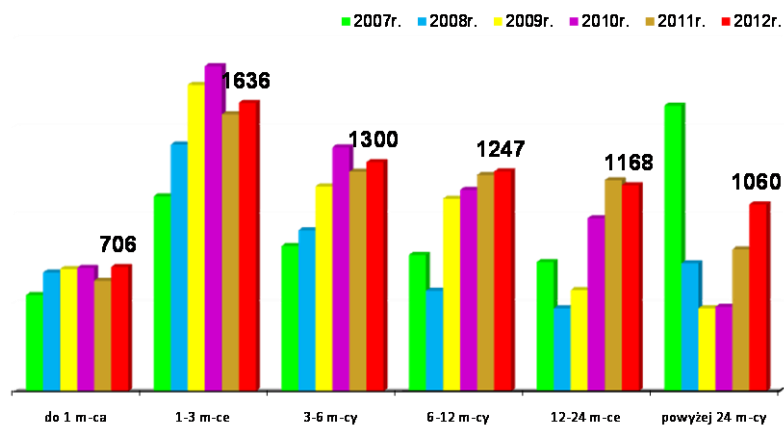


Tabela nr 10. Bezrobotni według czasu pozostawania bez pracy stan na dzień 31.12.2012r. w porównaniu do poprzednich lat 2003-2012

ROK	Do 1 miesiąca	1-3 miesiące	3-6 miesięcy	6-12 miesięcy	12-24 Miesiące	Powyżej 24 miesięcy
2003	970	1550	1530	1599	1900	3317
2004	805	1630	1402	1492	1519	3180
2005	823	1592	1332	1390	1395	2784
2006	644	1633	1022	1077	1092	2266
2007	546	1106	824	774	733	1620
2008	673	1399	913	570	470	726
2009	693	1738	1161	1092	574	470
2010	700	1844	1384	1142	982	479
2011	627	1571	1246	1227	1197	805
2012	706	1636	1300	1247	1168	1060

Wykres nr 10. Bezrobotni według czasu pozostawania bez pracy stan na dzień 31.12.2012r.



Na stan bezrobotnych ma wpływ zarówno liczba nowo zarejestrowanych, jak i liczba osób, które zostaną wyrejestrowane.

Tabela nr 11. „Napływ” i „odpływ” bezrobotnych w 2012r.

Miesiące	I	II	III	IV	V	VI	VII	VIII	IX	X	XI	XII	Razem
„Napływ” bezrobotnych	1054	706	687	627	668	633	842	752	986	876	964	1026	9821
„Odpływ” bezrobotnych	582	557	780	858	931	854	903	694	948	930	671	669	9377
Przyrost	472	149	-	-	-	-	-	58	38	-	293	357	-
Spadek	-	-	93	231	263	221	61	-	-	54	-	-	-

Wykres nr 11. „Napływ” i „odpływ” bezrobotnych w 2012 roku

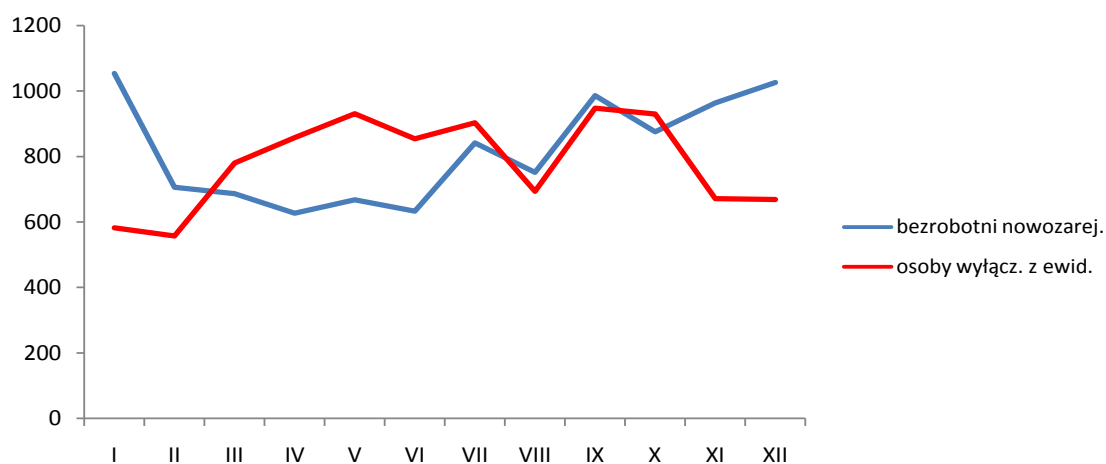


Tabela nr 12. Zgłaszane oferty pracy w 2012r.

Miesiące	I	II	III	IV	V	VI	VII	VIII	IX	X	XI	XII	Razem
Oferty zgłoszone	104	159	421	217	247	279	221	266	219	282	176	233	2824

Tabela nr 13. Liczba osób bezrobotnych zamieszkałych na wsi i długotrwale bezrobotnych w poszczególnych miesiącach 2012 roku

Miesiące	I	II	III	IV	V	VI	VII	VIII	IX	X	XI	XII
Zamieszkali na wsi	2909	2951	2916	2788	2696	2660	2646	2676	2722	2676	2824	3003
Bezrobotni długotrwale	3166	3227	3211	3073	3014	2985	2920	2959	2997	2997	3100	3346

Bezrobotnym długotrwale - oznacza to bezrobotnego pozostającego w rejestrze powiatowego urzędu pracy łącznie przez okres ponad 12 miesięcy w okresie ostatnich 2 lat, z wyłączeniem okresów odbywania stażu i przygotowania zawodowego w miejscu pracy.

Wykres nr 12. Liczba bezrobotnych wyłączonych z ewidencji w tym podejmujący pracę w 2012r.

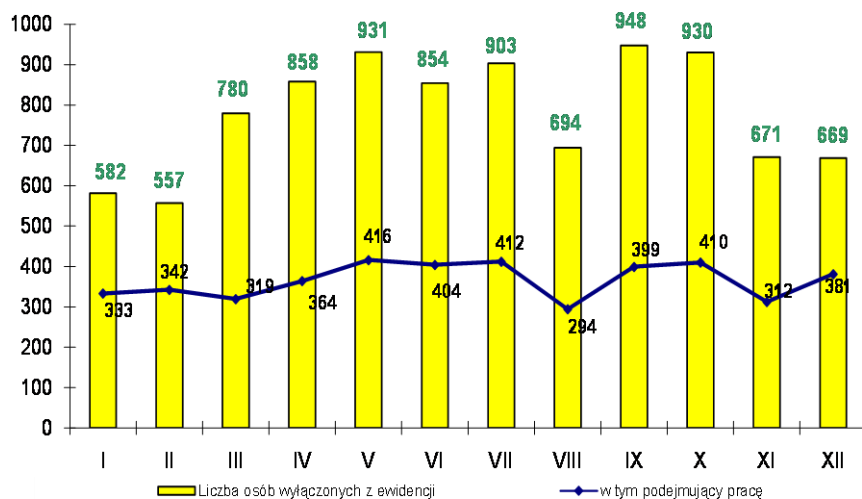


Tabela nr 14. Liczba bezrobotnych wyłączonych z ewidencji w tym podejmujący pracę w 2012r.

Miesiące	I	II	III	IV	V	VI	VII	VIII	IX	X	XI	XII	razem
Liczba osób wyłączonych z ewidencji	582	557	780	858	931	854	903	694	948	930	671	669	9377
W tym podejmujący pracę (bez staży i przygotowania zawodowego)	333	342	319	364	416	404	412	294	399	410	312	381	4386
W tym pracę subsydiowaną	12	10	20	23	49	50	49	7	20	35	45	72	392

Wskaźnik płynności rynku pracy, czyli wyrażony w procentach stosunek liczby bezrobotnych, którzy podjęli pracę do liczby nowo zarejestrowanych na koniec grudnia 2012r. ukształtował się na poziomie 37,13 %.

Tabela nr 15. Wskaźnik płynności rynku pracy w 2012r.

miesiące	bezrobotni noworejestrowani	podjmujący pracę	wskaźnik płynności rynku pracy
I	1054	333	31,59%
II	706	342	48,44%
III	687	319	46,43%
IV	627	364	58,05%
V	668	416	62,28%
VI	633	404	63,82%
VII	842	412	48,93%
VIII	752	294	39,10%
IX	986	399	40,47%
X	876	410	46,80%
XI	964	312	32,37%
XII	1026	381	37,13%

Tabela nr 16. Bilans osób zarejestrowanych w PUP w Oświęcimiu wg stanu na dzień 31.12.2012r.

<i>Wyszczególnienie</i>	<i>Liczba osób</i>
Bezrobotni	7117
Poszukujący pracy	139
Razem:	7256

Tabela nr 17. Ilość bezrobotnych w podziale ze względu na wiek według stanu na 31.12.2012r. w poszczególnych gminach Powiatu Oświęcimskiego

Wyszczególnienie	Wiek						SUMA
	18-24	25-34	35-44	45-54	55-59	60-64	
Brzeszcze	149	242	108	96	54	6	655
Chelmek	116	179	109	127	49	13	593
Osiek	91	98	48	57	21	10	325
Oświęcim – gmina	154	187	105	129	45	7	627
Oświęcim- miasto	316	600	401	432	193	46	1 988
Polanka Wielka	45	54	20	24	7	3	153
Przeciszów	75	108	51	56	20	3	313
Zator	156	167	100	87	41	14	565
Kęty	428	550	346	369	146	59	1 898
Powiat Oświęcimski	1 530	2 185	1 288	1 377	576	161	7 117

Tabela nr 18. Ilość bezrobotnych w podziale ze względu na poziom wykształcenia według stanu na 31.12.2012r. w poszczególnych gminach Powiatu Oświęcimskiego

Wyszczególnienie	Wykształcenie				
	wyższe	policealne, średnie zawodowe	średnie ogólnokształcące	zasadnicze zawodowe	podstawowe i niepełne podstawowe
Brzeszcze	119	181	72	153	130
Chelmek	68	150	71	185	119
Osiek	36	72	41	114	62
Oświęcim – gmina	110	165	79	186	87
Oświęcim - miasto	269	424	230	549	516
Polanka Wielka	24	32	19	58	20
Przeciszów	35	80	32	117	49
Zator	59	134	60	185	127
Kęty	214	400	224	674	386
Powiat Oświęcimski	934	1 638	828	2 221	1 496

Tabela nr 19. Ilość bezrobotnych w podziale ze względu na staż pracy według stanu na 31.12.2012r. w poszczególnych gminach Powiatu Oświęcimskiego

Wyszczególnienie	Staż pracy w latach						
	do 1 roku	1-5	5-10	10-20	20-30	30 lat i więcej	bez stażu
Brzeszcze	155	170	96	69	54	19	92
Chelmek	111	121	100	92	84	27	58
Osiek	55	105	45	44	29	8	39
Oświęcim – gmina	148	138	65	88	76	23	89
Oświęcim - miasto	466	441	292	274	230	93	192
Polanka Wielka	32	39	18	20	18	6	20
Przeciszów	54	89	31	49	37	13	40
Zator	113	145	83	61	55	11	97
Kęty	305	469	270	313	236	91	214
Powiat Oświęcimski	1 439	1 717	1 000	1 010	819	291	841

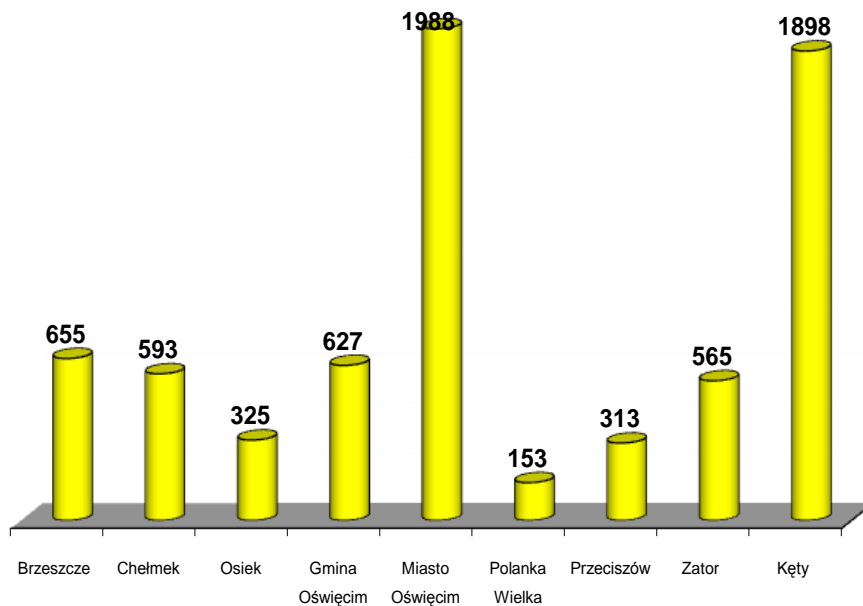
Tabela nr 20. Ilość bezrobotnych w podziale ze względu na czas pozostawania bez pracy według stanu na 31.12.2012r. w poszczególnych gminach Powiatu Oświęcimskiego

Wyszczególnienie	Czas pozostawania bez pracy w miesiącach					
	do 1	1-3	3-6	6-12	12-24	pow. 24
Brzeszcze	77	188	114	113	86	77
Chelmek	71	129	112	112	107	62
Osiek	27	67	67	55	58	51
Oświęcim - gmina	61	164	133	117	87	65
Oświęcim – miasto	195	457	324	351	353	308
Polanka Wielka	13	43	33	35	12	17
Przeciszów	41	89	54	57	43	29
Zator	57	115	85	85	113	110
Kęty	164	384	378	322	309	341
Powiat Oświęcimski	706	1 636	1 300	1 247	1 168	1 060

Tabela nr 21. Ilość osób bezrobotnych w poszczególnych gminach Powiatu Oświęcimskiego według stanu na koniec kwartałów 2012r.

	IV Kwartał
Brzeszcze	655
Chelmek	593
Osiek	325
Gmina Oświęcim	627
Miasto Oświęcim	1 988
Polanka Wielka	153
Przeciszów	313
Zator	565
Kęty	1 898

Wykres nr 13. Ilość bezrobotnych w gminach Powiatu Oświęcimskiego w IV kwartale 2012r.



II. Realizacja zadań w zakresie ewidencji i świadczeń

II.1. Rejestracja osób bezrobotnych

W okresie od 01.01.2012r. do 31.12.2012r. w Powiatowym Urzędzie Pracy w Oświęcimiu zarejestrowało się ogółem **9 982 osób** w tym:

9 821 - osób bezrobotnych,

161 - osób poszukujących pracy.

W porównaniu z 2011r. nastąpił niewielki **wzrost** liczby rejestrujących się o **123 osoby** w skali całego roku. Zdecydowany wzrost osób rejestrujących się nastąpił w II półroczu 2012r. Średnia miesięczna rejestracji kształtowała się na poziomie **832 osób** /821 osób w 2011r./

Spośród osób bezrobotnych, które zarejestrowały się w 2012r. było m.in.:

2 084 - osoby rejestrujących się po raz pierwszy (21,2%),

1 267 - osób dotychczas nie pracujących (12,9%),

612 - osób zwolnionych z przyczyn zakładu pracy (6,2%),

2 653 - osoby z prawem do zasiłku (27,0%).

W porównaniu do roku 2011 nastąpił wzrost liczby osób rejestrujących się po raz pierwszy (o ok. 2,6 %), osób zwolnionych z przyczyn zakładu pracy (o 29,6%), osób z prawem do zasiłku (o blisko 1%). Spadła natomiast liczba osób rejestrujących się, które dotychczas nie pracowały (o 1,8%).

Podobnie jak w latach poprzednich większość wśród rejestrowanych osób bezrobotnych stanowiły **kobiety (5 320 osób – 54,2%)**. W porównaniu z 2011r. nastąpił spadek ilości rejestrujących się kobiet o 123 osoby (o 2,3%). **Osoby bez prawa do zasiłku** stanowiły 72,9 % ogółu rejestrujących się – **7 168 osób** (wzrost o 1,3% w porównaniu z 2011r.).

Wśród osób bezrobotnych będących w szczególnej sytuacji na rynku pracy w 2012r. zarejestrowano:

długotrwale bezrobotnych – 3 347 osób (34,0%),

bez wykształcenia średniego – 4 578 osób (46,6%),

bez doświadczenia zawodowego – 2 162 osoby (22%),

bez kwalifikacji zawodowych – 2 932 osoby (29,8%),

do 25 roku życia – 3 080 osób (31,3%),

powyżej 50 roku życia – 1 551 osób (15,8%).

Porównując powyższe dane do roku 2011 stwierdzić można, iż nastąpił wzrost liczby osób bezrobotnych bez kwalifikacji zawodowych (o 1,5%), osób bezrobotnych do 25 roku życia (o 0,5%) i osób bezrobotnych do 50 roku życia (o 5,8%).

W 2012r. wyłączono z ewidencji bezrobotnych **9 377 osób**, z czego największą grupę stanowiły:

4 386 - osób podejmujących zatrudnienie (ok. 46,7%),

2 448 - osób, które nie potwierdziły gotowości do podjęcia zatrudnienia (ok. 26,1%),

605 - osób, które złożyły rezygnację ze statusu osoby bezrobotnej (ok. 6,4%),

151 - osób, które odmówiły przyjęcia oferty zatrudnienia lub innej formy pomocy (ok. 1,6%).

Analizując powyższe dane z 2011r. należy stwierdzić, iż nastąpił spadek o 2% w ogólnej liczby osób wyłączonych z ewidencji bezrobotnych. Największy spadek zaobserwowano w grupie osób, które nie potwierdziły gotowości do podjęcia zatrudnienia (o 14,9%) oraz osób, które złożyły dobrowolną rezygnację ze statusu osoby bezrobotnej (o 8,2%) a następnie

w grupie osób podejmujących zatrudnienie (o 5,6%). Wzrosła natomiast liczba osób, które odmówiły przyjęcia propozycji pracy lub innej formy pomocy (o 5,6%).

W roku 2012r. Urząd skierował **297 osób** do wykonywania prac społecznie użytecznych (w 2011r. – 281 osób).

W związku z obsługą osób bezrobotnych i poszukujących pracy Urząd w 2012r. wydał :
ponad **20 900** decyzji administracyjnych,
ponad **20 700** zaświadczeń (celem przedłożenia w Ośrodkach Pomocy Społecznej, Sądach, Spółdzielniach Mieszkaniowych, Bankach, ZUS i innych).
Wynikiem współpracy z partnerami rynku pracy było wydanie ponad **3 000** pisemnych odpowiedzi na wnioski o udostępnienie danych dotyczących osób zarejestrowanych w tutejszym Urzędzie Pracy.

W 2012r. do Urzędu wpłynęło **111 odwołań** od wydanych decyzji z czego 2 decyzje zostały uchylone, a 4 sprawy nie zostały jeszcze rozpatrzone przez organ II instancji.

Od dnia 01.01.2012r. do dnia 31.12.2012r. przyznano:

- 2 653 zasiłki dla bezrobotnych,
- 645 dodatków aktywizacyjnych,
- 995 stypendiów, z czego:
 - 334 stypendia z tytułu szkolenia,
 - 661 stypendiów z tytułu odbywanego stażu.

W roku 2012 nastąpił dalszy wzrost liczby osób rejestrujących się po okresie zatrudnienia poza granicami kraju, głównie w krajach UE. Utrzymujący się kryzys finansowy w Europie oraz utrata pracy u zagranicznych pracodawców coraz częściej zmuszają Polaków do powrotu do kraju. W okresie 01.01.2012r. – 31.12.2012r. **zarejestrowało się 236 osób powracających do kraju po pracy za granicą** (w 2011r. - 213 osób).

W 2012r. Urząd wypłacał **10 osobom zasiłki transferowane** /głównie z terenu Anglii i Irlandii/. Zasiłek taki przyznawany jest przez kraj UE, w którym osoba pozostawała w zatrudnieniu i na wniosek osoby, transferowany jest do kraju, do którego poszukujący pracy udał się w celu poszukiwania zatrudnienia.

II.2. Rejestracja osób niepełnosprawnych

Wśród osób rejestrujących się w Urzędzie odrębną grupę stanowią osoby niepełnosprawne rejestrowane jako osoby bezrobotne lub poszukujące pracy.

Niepełnosprawni bezrobotni, to osoby z orzeczeniem o stopniu niepełnosprawności, które nie posiadają przyznanego świadczenia z tytułu stopnia niepełnosprawności.

Osoby niepełnosprawne poszukujące pracy, to osoby z orzeczonym stopniem niepełnosprawności, które są uprawnione do pobierania renty lub innych świadczeń z tytułu stopnia niepełnosprawności, bądź pozostają w zatrudnieniu.

W okresie od 01.01.2012r. do 31.12.2012r. w Powiatowym Urzędzie Pracy w Oświęcimiu zarejestrowało się **ogółem 605 osób** z orzeczonym stopniem niepełnosprawności, z czego:

- jako osoby bezrobotne - 509 osób (w tym 260 kobiet),
- jako poszukujący pracy - 96 osób (w tym 26 kobiet).

W porównaniu do roku 2011 nastąpił 14,3% spadek liczby osób z orzeczonym stopniem niepełnosprawności rejestrujących się, jako osoby bezrobotne lub poszukujące pracy.

Wśród niepełnosprawnych bezrobotnych zarejestrowanych w 2012r. było:

- 156 osób długotrwale bezrobotnych (25,7%),
- 552 osoby rejestrujące się po raz kolejny (91,2%),
- 134 osoby bez kwalifikacji zawodowych (22,1 %),
- 214 osób z wykształceniem co najmniej średnim (35,3%),
- 560 osób poprzednio pracujących (92,5%),
- 60 osób zwolnionych z przyczyn dotyczących zakładu pracy (9,9% osób pracujących),
- 224 osoby powyżej 50 roku życia (37%),
- 70 osób do 25 roku życia (11,5%).

Na dzień 31.12.2012r. w rejestrze osób bezrobotnych i poszukujących pracy pozostawało **468 osób niepełnosprawnych** (na koniec 2011r. – 473 osoby), w tym:

- 384 osoby bezrobotne,
- 84 osoby poszukujące pracy.

Wśród osób niepełnosprawnych zarejestrowanych w tut. Urzędzie na koniec grudnia 2012r. było:

- 211 kobiet (45%),
- 192 osoby powyżej 50 roku życia (41%),
- 30 osób do 25 roku życia (6,4%),
- 118 osób bez kwalifikacji zawodowych (25,2%),
- 22 osoby ze znacznym stopniem niepełnosprawności (4,7%),
- 120 osób z umiarkowanym stopniem niepełnosprawności (25,6%),
- 326 osób z lekkim stopniem niepełnosprawności (69,6%).

W 2012r. wyłączono z ewidencji osób bezrobotnych 530 osób niepełnosprawnych, z czego:

- 177 osób podjęło zatrudnienie (33,3%),
- 105 osób, które nie potwierdziły gotowości do podjęcia zatrudnienia lub złożyły rezygnację ze statusu bezrobotnego (19,8%),
- 6 osób, które odmówiły przyjęcia oferty zatrudnienia lub innej formy pomocy (1,1%).

Wśród osób niepełnosprawnych w 2012r. **status poszukującego pracy utraciły 123 osoby** z czego m.in.:

- 67 osób, które nie potwierdziły gotowości do podjęcia zatrudnienia lub złożyły rezygnację ze statusu bezrobotnego (54%),
- 19 osób, które straciły status osoby niepełnosprawnej (15,4%).

III. Organizacja i zarządzanie

III.1 Struktura organizacyjna

W Powiatowym Urzędzie Pracy w Oświęcimiu w roku 2012r. obowiązywał Regulamin Organizacyjny z dnia 15 grudnia 2009r. uchwalony przez Zarząd Powiatu w Oświęcimiu.

W PUP utworzono następujące jednostki organizacyjne:

- Dział Instrumentów Rynku Pracy - symbol organizacyjny jednostki – IRP,
- Dział Ewidencji, Pośrednictwa i Poradnictwa - symbol organizacyjny jednostki – EPiP,
- Dział Finansowo - Księgowy - symbol organizacyjny jednostki – DF,
- Dział Organizacyjno – Administracyjny - symbol organizacyjny jednostki – DO,
- Centrum Aktywizacji Zawodowej – CAZ,

oraz jedną komórkę organizacyjną wyodrębnioną poza ramami działów.

- Samodzielne stanowisko ds. partnerstwa i dialogu społecznego – SPiD.

W ramach działu Ewidencji, Pośrednictwa i Poradnictwa działa Referat ds. ewidencji i świadczeń.

W ramach działu Organizacyjno – Administracyjnym działa Referat ds. kontroli i windykacji.

Filia jest wyodrębnioną organizacyjnie częścią PUP realizującą ustawowe zadania komórek organizacyjnych na obszarze gminy Kęty.

W skład Filii wchodzi:

- Stanowisko(a) ds. pośrednictwa i poradnictwa,
- Stanowisko(a) ds. finansowo - księgowych,
- Stanowisko(a) ds. organizacyjno-administracyjnych,
- Stanowisko(a) ds. informacji, ewidencji i świadczeń.
- Stanowisko(a) ds. instrumentów rynku pracy.

III.2 Zatrudnienie w Powiatowym Urzędzie Pracy w Oświęcimiu

Według stanu na dzień 31.12.2012 r. w PUP w Oświęcimiu zatrudnionych było 69 osób (w przeliczeniu na etaty 65,5 w tym 5 etatów w ramach projektu 6.1.2 oraz 2 etaty w ramach umowy na zastępstwo).

Tabela nr 22. Wykształcenie zatrudnionych w PUP w Oświęcimiu pracowników według stanu na dzień 31 grudnia 2012r.

Wykształcenie pracowników PUP	Ogółem	Wyższe	Policealne i średnie zawodowe	Średnie ogólnokształcące	Zasadnicze Zawodowe i inne
Rok					
2002	54	18	25	8	3
2003	61	29	23	7	2
2004	66	36	21	6	3
2005	69	45	15	7	2
2006	67	44	13	8	2
2007	65	44	14	5	2
2008	73*	50	15	6	2
2009	76*	53	12	9	2

2010	77*	56	12	7	2
2011	71*	54	10	5	2
2012	69*	52	10	5	2

*W tym 5 pracowników zatrudnionych w ramach projektu EFS 6.1.2. „Nowy Standard III” do 31.03.2015

Istotnym jest fakt, że zatrudnieni w urzędzie pracownicy stanowią wykwalifikowaną kadre, a dwudziestu ośmiu ukończyło studia podyplomowe, 76% zatrudnionych posiada wykształcenie wyższe.

Tabela nr 23. Ilość zatrudnionych pracowników w PUP w Oświęcimiu (w etatach), według stanu na 31 grudnia 2012r.

Zatrudnienie w Powiatowym Urzędzie Pracy w Oświęcimiu (etaty)													
Rok	2000	2001	2002	2003	2004	2005	2006	2007	2008	2009	2010	2011	2012
Zatrudnienie w ramach Funduszu Płac (w przeliczeniu na pełny etat)	40,5	41,5	39	41	41	48,5	63,63	62,63	65	62,38	62,38	58,5	58,5
Zatrudnienie w ramach PFRON-u i Funduszu Pracy (w przeliczeniu na pełny etat)	4	6	12	17	22	18,5	-	-	-	-	-	-	-

III.3 Wyposażenie urzędu i administrowanie systemem informatycznym

W roku 2012 został wykonany w Powiatowym Urzędzie Pracy w Oświęcimiu oraz Filii PUP w Kętach przez firmę zewnętrzną audyt bezpieczeństwa struktury IT. Audyt obejmował w szczególności testy dotyczące bezpieczeństwa sieci w zakresie podatności na ataki na komputery z wewnątrz sieci i z zewnątrz sieci, testy podatności na luki, analizę zabezpieczeń komputerowych, sprawdzenie usług sieciowych pod kątem zabezpieczenia.

Do najważniejszych osiągnięć w dziedzinie informatyzacji pod względem sprzętowym należy zaliczyć wymianę większości wyeksploatowanego sprzętu drukującego na energooszczędne, przyjazne środowisku i tańsze w eksploatacji drukarki.

Również w 2012 wykonano modernizację sieci teleinformatycznej w Filii PUP w Kętach.

IV. Gospodarka finansowa

IV.1 Fundusz Pracy

Wpływy

Na dzień 01.01.2012r. stan środków na rachunkach bankowych Funduszu Pracy oraz EFS wynosił 1.546.392,78 zł. W roku 2012 na rachunki Powiatowego Urzędu Pracy w Oświęcimiu wpłynęły środki w łącznej wartości 21.825.605,90 zł, z czego 21.634.570,10 zł to środki przekazane przez Ministerstwo Pracy i Polityki Społecznej. Tytuły wpływów obrazuje następująca tabela:

Tabela nr 24. Wpływy Funduszu Pracy

<i>Wyszczególnienie</i>	<i>Wykonanie na 30.06.2012r.</i>	<i>Wykonanie na 31.12.2012r.</i>
Środki z MPiPS	9.531.530,63	21.634.570,10
Odsetki bankowe	18.692,97	57.248,03
Splata pożyczek	3.600,00	4.800,00
Odsetki karne	15.746,26	25.334,21
Wpływy z lat ubiegłych – zwroty nienależnie pobranych świadczeń	49.549,32	103.653,56
Wpływy z lat ubiegłych – zwroty nienależnie pobranych świadczeń	12,80	0,00
Razem:	9.619.131,98	21.825.605,90

Wydatki

Ogółem wydatki Funduszu Pracy w 2012r. wyniosły 21.633.468,66 zł.

1/ pasywne formy przeciwdziałaniu bezrobociu:

wydatki 2012r. na pasywne formy przeciwdziałania bezrobociu obrazuje tabela nr 2:

Tabela nr 25. Wydatki nielimitowane

<i>Wyszczególnienie</i>	<i>Wykonanie na 30.06.2012r.</i>	<i>Wykonanie na 31.12.2012r.</i>
Zasiłki dla bezrobotnych	5.253.590,63	9.658.825,01
Zasiłki transferowane	56.424,96	56.424,96
Składki ZUS	1.413.744,85	2.645.766,10
Dodatki aktywizacyjne	234.776,00	455.282,50
Razem:	6.958.536,44	12.816.298,57

2/ wydatki limitowane

Na finansowanie zadań fakultatywnych w 2012r. przyznano dla Powiatowego Urzędu Pracy w Oświęcimiu kwotę 877.300,00 zł.

Wydatki obrazuje poniższa tabela:

Tabela nr 26. Wydatki na zadania fakultatywne

Lp.	Zadania	Wykonanie na 30.06.2012r.	Wykonanie na 31.12.2012r.
1.	Koszty związane z organizowaniem partnerstwa lokalnego (koszty organizacji spotkań i konferencji z udziałem przedstawicieli instytucji partnerstwa lokalnego) (art.108, ust.1 pkt.2)	0,00	4.100,00
2.	Koszty szkolenia oraz przejazdu członków rad zatrudnienia (art. 108, ust. 1, pkt. 6)	13.230,00	25.830,00
3.	Dodatki do wynagrodzeń (art.100 ust. 1) (art.108, ust.1 pkt.27)	26.215,44	59.734,22
4.	Opracowanie i rozpowszechnianie informacji zawodowych oraz wyposażenia dla prowadzenia poradnictwa zawodowego (art.108, ust.1 pkt 30)	0,00	0,00
5.	Opracowanie, wydawanie i rozpowszechnianie informacji o usługach organów zatrudnienia oraz innych partnerów rynku pracy, dla bezrobotnych i poszukujących pracy oraz pracodawców (art.108, ust.1 pkt 31)	23.157,52	62.491,08
6.	Koszty wezwań, zawiadomień, zakupu lub druku kart rejestracyjnych i innych druków niezbędnych do ustalania uprawnień zasiłku i innych świadczeń z tytułu bezrobocia, przekazywania bezrobotnym należnych świadczeń pieniężnych oraz kosztów komunikowania się z pracodawcami, bezrobotnymi, poszukującymi pracy, organami rentowymi oraz urzędami skarbowymi (art.108, ust.1 pkt 32)	88.831,02	184.738,12
7.	Koszty badań, opracowania programów, ekspertyz, analiz, wydawnictw i konkursów dotyczących rynku pracy (art.108, ust.1 pkt 33)	0,00	0,00
8.	Koszty wprowadzania, rozwijania i eksploatacji systemu informatycznego w publicznych służbach zatrudnienia i OHP (art.108, ust.1 pkt 34)	57.023,46	367.913,26
9.	Wyposażenie klubów pracy oraz kosztów prowadzenia zajęć przez osoby nie będące pracownikami urzędów pracy (art.108, ust.1 pkt 37)	0,00	0,00
10.	Koszty szkolenia kadr publicznych służb zatrudnienia i kadr OHP (art.108, ust.1 pkt 38)	21.718,69	85.120,99

11.	Koszty postępowania sądowego i egzekucyjnego w sprawach nienależnie pobranych świadczeń i innych wypłat z FP (art.108, ust.1 pkt 43)	1.374,39	4.581,02
RAZEM:		231.550,52	794.508,69

Plan wydatków na aktywne formy przeciwdziałaniu bezrobociu ustalony został na 2012r. decyzjami Ministra Pracy i Polityki Społecznej w wysokości 8.297.300,00 zł.
Wydatki ogółem za 2012r. prezentuje poniższa tabela:

Tabela nr 27. Wydatki na aktywne formy przeciwdziałania bezrobociu ogółem

<i>Wyszczególnienie</i>	<i>Wydatki na 30.06.2012r.</i>	<i>Wydatki na 31.12.2012r.</i>
Szkolenia	132.190,46	959.354,47
w tym:		
koszty szkoleń	84.679,30	573.696,92
przejazdy na szkolenia	0,00	147,40
stypendia szkoleniowe	47.511,16	385.510,15
Prace interwencyjne	256.252,84	592.829,98
Roboty publiczne	0,00	123.875,15
Składki do Kasy Rolniczego Ubezpieczenia Społecznego	1.266,00	1.998,00
Stypendia stażowe	661.532,78	2.755.324,58
Koszty doposażenia stanowisk pracy	125.998,99	1.147.862,18
Środki na podjęcie działalności gospodarczej	856.476,27	2.045.504,44
Refundacja wynagrodzeń prac społecznie użytecznych	80.282,12	295.346,36
Badania lekarskie bezrobotnych	14.080,00	47.668,88
Jednorazowe premie dla pracodawców - realizacja programu specjalnego	0,00	46.520,00
Wsparcie związane z zatrudnieniem - realizacja programu specjalnego	0,00	6.377,36
Razem:	2.128.079,46	8.022.661,40

Ponadto w związku z realizacją umów ze środków PFRON Powiatowy Urząd Pracy w Oświęcimiu wydatkował na dzień 31.12.2012r. na aktywizację osób niepełnosprawnych kwotę w wysokości 338.730,21 zł.

Tabela nr 28. Wydatki ogółem ze środków PFRON

<i>Wyszczególnienie</i>	<i>Wydatki na 30.06.2012r.</i>	<i>Wydatki na 31.12.2012r.</i>
Szkolenia	0,00	6.414,89
Prace interwencyjne	1.394,92	7.001,24
Stypendia stażowe	33.179,46	134.894,96
Środki na podjęcie działalności gospodarczej	69.181,98	69.181,98
Badania lekarskie bezrobotnych	150,00	1.240,00
Wyposażenie stanowisk pracy	0,00	119.997,14
Razem:	103.906,36	338.730,21

Tabela nr 29. Wydatki ogółem na aktywne formy przeciwdziałania bezrobociu

<i>Wyszczególnienie</i>	<i>Wydatki na 30.06.2012r.</i>	<i>Wykonanie na 31.12.2012r.</i>
Środki Funduszu Pracy	2.128.079,46	8.022.661,40
Środki PFRON	103.906,36	338.730,21
Razem	2.231.985,82	8.361.391,61

Ogółem w 2012 roku Powiatowy Urząd Pracy w Oświęcimiu na świadczenia dla bezrobotnych, wydatki fakultatywne, aktywne formy przeciwdziałania bezrobociu, ze środków Funduszu Pracy oraz PERON, wydatkował kwotę **21.972.198,87 zł.**

Ponadto ze środków budżetu wydatkowano łączną kwotę 6.794.130,39 zł, w tym na składkę na ubezpieczenie zdrowotne bezrobotnych 4.015.736,00 zł

Ogółem wydatki PUP w 2012r zamknęły się kwotą **28.766.329,26 zł.**

IV.2 Budżet

Szczegółowy opis wydatków budżetowych obrazuje poniższa tabela:

Tabela nr 30. Wykonanie planu wydatków budżetowych na 31.12.2012r.

Klasyfikacja budżetowa			Rodzaj zadania (C,W,Z)	Plan pierwotny	Plan po zmianach na 31.12.2012r.	Wykonanie na 31.12.2012r. (w gr)	Szczegółowy opis przeznaczenia wydatków
Dział	Rozdział	§ - pozycja					
1. Wydatki jednostek budżetowych (1.1+1.2) w tym:				6.297.641	6. 637.822	6.632.935,79	
1.1 wydatki jednostek budżetowych - wynagrodzenia i składki od nich naliczane:				6.019.294	6.352.162	6.349.511,33	
853	85.333	4.010	W	1.754.999	1.831.286	1.83. 017,68	Wynagrodzenia osobowe pracowników
853	85.333	4.040	W	145.246	145.246	145.242,98	Dodatkowe wynagrodzenie roczne
853	85.333	4.110	W	293.438	324.640	324.063,58	Składki na ubezpieczenie społeczne pracowników
853	85.333	4.120	W	47.328	3. 692	33.451,09	Składki na fundusz pracy
851	85.156	4.130	Z	3.778.283	4.016.298	4.015.736,00	Składki na ubezpieczenie zdrowotne bezrobotnych
1.2 wydatki jednostek budżetowych - wydatki związane z realizacją statutowych zadań jb:				278.347	285.660	283.424,46	
853	85.333	4.210	W	29.717	40.643	40.640,58	3.758,88 – materiały biurowe 2.460,28 – paliwo 13.693,99 – środki czystości 1.632,26 – woda mineralna 2.103,29 - materiały na Targi Pracy 7.487,00 – szafy aktowe, fotele 2.528,42 – aparaty telefoniczne, czajniki, wentylatory, chłodziarka 6.976,46 – pozostałe zakupy
853	85.333	4.240	W	1.800	2.469	2.468,62	Prenumerata i zakup wydawnictw
853	85.333	4.260	W	107.312	96. 385	96.384,66	53.447,34 – energia elektryczna, 40.742,96 – centralne ogrzewanie 2.194,36 – woda

853	85.333	4.270	W	2.000	1.255	1.254,60	369,00 – konserwacja platformy dla inwalidów 885,60 – konserwacja systemu alarmowego
853	85.333	4.280	W	1.920	1.790	1.790,00	Badania lekarskie pracowników
853	85.333	4.300	W	31.320	45.232	43.204,76	728,05 – wykonanie pieczętek 11.384,45 – usługi komunalne 2.214,00 – monitoring budynku 9.810,80 – sprzątanie wokół budynku 780,00 – dopłata do okularów pracowników, 525,00 – obsługa Kasy Zapomogowo-Pożyczkowej, 492,00 – przegląd przewodów kominowych, 477,24 – przegląd sprzętu p/poż, 1.820,40 – przeniesienie alarmu, 2.952,00 – czyszczenie korytarzy i wykładzin dywanowych, 500,00 – Targi Pracy, 1.495,84 – naprawy instalacji wodno - kanalizacyjnej, 5.176,12 – wykonanie żaluzji i rolet, 273,55 – przegląd techniczny samochodu, 4.575,31 – pozostałe usługi
853	85.333	4.360	W	.088	1.928	1.927,87	Oplaty z tytułu zakupu usług telekomunikacyjnych telefonii komórkowej
853	85.333	4.370	W	7.000	5.985	5.984,07	Oplaty z tytułu zakupu usług telekomunikacyjnych telefonii stacjonarnej
853	85.333	4.410	W	7.500	6.900	6.699,33	4.217,87 – podróże służbowe krajowe 2.481,46 – ryczałty za używanie samochodu prywatnego do celów służbowych
853	85.333	4.430	W	4.500	3.464	3.464,00	Różne opłaty i składki – ubezpieczenie sprzętu
853	85.333	4.440	W	75.994	72.753	72.749,97	Odpis na Fundusz Świadczeń Socjalnych
853	85.333	4.480	W	6.746	6.746	6.746,00	Podatek od nieruchomości
853	85.333	4.510	W	150	50	50,00	Oplaty za wydanie zaświadczeń o niekaralności

853	85.333	4.700	W	300	60	60,00	Szkolenie BHP pracowników
3 wydatki na programy finansowane z udziałem środków, o których mowa w art. 5 ust 1 pkt 1 i 3 UPF:				116 847	116 848	116 847,60	
853	85.333	4.017	W	85.938	85.763	85.762,82	Wynagrodzenia osobowe pracowników (EFS działanie 6.1.2 – Nowy standard II)
853	85.333	4.019	W	13.389	13.389	13.388,79	Wynagrodzenia osobowe pracowników (EFS działanie 6.1.2 – Nowy standard II)
853	85.333	4.117	W	1.087	15.849	1.848,99	Składki na ubezpieczenie społeczne (EFS działanie 6.1.2 – Nowy standard II)
853	85.333	4.127	W	2.433	.847	1.847,00	Składki na fundusz pracy (EFS działanie 6.1.2 – Nowy standard II)
4 wydatki majątkowe:				22.226	44.348	44.347,00	
853	85.333	6.050	W	22.226	44.348	44.347,00	Modernizacja budynku przy ul. Wyspiańskiego - PUP
OGÓLEM (1+2+3+4+5)				6.436.714	6.799.018	6.794.130,39	

V. Zadania w zakresie promocji zatrudnienia, łagodzenia skutków bezrobocia, aktywizacji zawodowej

V.1 Polityka rynku pracy - podstawowe usługi rynku pracy

Podstawowymi usługami rynku pracy świadczonymi przez Powiatowy Urząd Pracy w Oświęcimiu są:

- 1) pośrednictwo pracy;
- 2) usługi EURES;
- 3) poradnictwo zawodowe i informacja zawodowa;
- 4) pomoc w aktywnym poszukiwaniu pracy;
- 5) organizacja szkoleń.

V.1.1 Pośrednictwo pracy

Pośrednictwo pracy dla bezrobotnych, poszukujących pracy oraz pracodawców w myśl ustawy o promocji zatrudnienia i instytucjach rynku pracy polega na udzielaniu pomocy bezrobotnym i innym osobom poszukującym pracy w znalezieniu odpowiedniego zatrudnienia oraz pracodawcom w znalezieniu odpowiednich pracowników. Do zadań pośrednictwa należą:

- rozpoznawanie lokalnego rynku pracy,
- nawiązywanie oraz utrzymywanie kontaktów z pracodawcami w celu ułatwienia pozyskania odpowiedniej kadry,
- prowadzenie banku ofert pracy,
- umożliwienie kontaktów bezrobotnych i poszukujących pracy z pracodawcami,
- badanie oczekiwań pracodawców w zakresie korzystania z usług urzędu pracy,
- kierowanie do pracy kandydatów spełniających kryteria pracodawców określone w oferowanych miejscach pracy.

W roku 2012 Urząd pozyskał **2 824 oferty pracy**, z czego 1 257 to oferty pracy na stanowiskach subsydiowanych.

Rok 2012 w porównaniu z poprzednim przyniósł nieznaczny **spadek ilości ofert** pracy (w 2011r. – 2 843 oferty pracy). Z uwagi na pozyskane przez Urząd dodatkowe środki na subsydiowane formy zatrudnienia znacząco wzrosła ilość zgłoszonych ofert w ramach subsydiów (w 2011r. - 925 ofert subsydiowanych).

W całym 2012r. **pracę na stanowiskach niesubsydiowanych podjęły 3 994 osoby bezrobotne**. Dodatkowo w ramach subsydiów **zaktywizowano 1 345 osób bezrobotnych**, z czego :

- zatrudnienie w ramach prac interwencyjnych - 167 osób,
- zatrudnienie w ramach robót publicznych – 19 osób,
- stanowiska PFRON – 5 osób,
- doposażenie/wyposażenia stanowiska pracy – 63 osoby,
- środki na uruchomienie działalności gospodarczej – 138 osób,
- staże 661 osób,
- prac społecznie użyteczne – 297 osób.

Pośrednicy pracy wraz z doradcami zawodowymi w 2012r. opracowali **indywidualne plany działania dla 1 816 osób**.

W 2012r. pośrednicy wydali **3 281 skierowań do pracy oraz inne formy aktywizacji**.
W wyniku skierowania przez urząd **1 815 osób podjęło zatrudnienie**.

W 2012r. **pośrednicy odwiedzili 160 pracodawców**. Głównym celem wizyt było nawiązanie kontaktu z pracodawcą i uaktualnienie danych zawartych w bazie pracodawców. W wyniku wizyt **pozyskano też 50 ofert pracy**.

W okresie 01.01.2012r. - 31.12.2012r. zorganizowano **6 giełd pracy**. W giełdach uczestniczyło 152 osoby z czego 39 znalazło zatrudnienie.

Tabela nr 31. Giełdy pracy (Oświęcim + Filia w Kętach) – 2012r.

Lp.	Data	Nazwa pracodawcy	Oferowane stanowiska	Ilość uczestników	Przewidywana liczba zatrudnionych osób
1.	08.05.2012	CARGO SERVIS Sp. z o.o. - Warszawa	manewrowy	15	5
2.	22.05.2012 i 23.05.2012	Zakład Usług Gospodarczo Socjalnych ANTEMA Jelenia Góra	sprzątaczką	29 23	4 4
3.	05.06.2012	CARGO SERVIS Sp. z o.o. - Warszawa	maszynista	23	15
4.	15.06.2012	IMPEL SECURITY POLSKA Sp. z o.o. - Kraków	pracownik ochrony	25	6
5.	16.08.2012	BUNDY Sudnik Dawid Koleczkowo	sprzedawca	16	2
6.	11.12.2012	Firma Handlowo Usługowa PERFEKT MC Brzesko	sprzątająca	21	3
	RAZEM			152	39

W dniu 17.05.2012r. odbyły się **Powiatowe Targi Pracy**. Zostały one zorganizowane w Miejskim Ośrodku Kultury, Sportu i Rekreacji w Chełmku. Na Targach zaprezentowano **ponad 2 100 miejsc pracy** w tym ponad 1 200 miejsc pracy za granicą. Oferty pracy prezentowało: 17 pracodawców, 2 powiatowe urzędy pracy, Małopolska Komenda OHP w Krakowie, 5 agencji pracy czasowej. W ofercie Powiatowych Targów znalazły się również: informacje o różnych możliwościach pozyskania funduszy europejskich w tym na własną działalność gospodarczą oraz o aktualnych kursach i szkoleniach organizowanych przez jednostki szkoleniowe.

V.1.2 Aktywizacja zawodowa osób niepełnosprawnych

W minionym roku zgłoszono **140 ofert pracy dla osób niepełnosprawnych** (w 2011r. – 192 oferty)

Oferty pracy dla osób z niepełnosprawnością zgłaszane do PUP dotyczyły głównie miejsc pracy na niżej wymienionych stanowiskach:

- sprzątaczką,
- dozorca,
- pracownik ochrony,
- sprzedawca kasjer.

W roku 2012 **pracę podjęło 177 niepełnosprawnych** osób bezrobotnych (spadek o 27% w porównaniu do 2011r.), w tym 18 osób na stanowiskach subsydiowanych, z czego:

- 2 osoby podjęły prace interwencyjne,
- 5 osób podjęło roboty publiczne,
- 3 osoby rozpoczęły działalność gospodarczą.
- 4 osoby podjęły zatrudnienie na miejscach pracy refundowanych ze środków PFRON.

Inne formy aktywizacji zawodowej osób niepełnosprawnych w 2012r.:

- 13 - osób skierowanych na szkolenie zawodowe,
- 42 - osoby skierowane na staż,
- 42 - osoby skierowane na prace społecznie użyteczne,
- 67 - osób skorzystało z porady wstępnej z doradcą zawodowym,
- 82 - osoby objęto indywidualnymi poradami doradczymi w ramach 224 wizyt,
- 23 - osoby objęto wsparciem w ramach poradnictwa grupowego.

V.1.3 Zgłoszenie zwolnień grupowych

W 2012 roku **9 zakładów pracy** powiadomiło o zamiarze dokonania zwolnień pracowników w ramach ustawy z dnia 13.03.2003r. o szczególnych zasadach rozwiązywania z pracownikami stosunku pracy z przyczyn nie dotyczących pracowników. Wszystkie zgłoszenia dotyczyły dużych firm działających nie tylko na terenie powiatu oświęcimskiego. Powiadomienia informowały o ogólnej liczbie zwalnianych z terenu całego kraju. Pracodawcy zobowiązali się do poinformowania właściwych urzędów pracy w przypadku wręczenia wypowiedzeń pracownikom zamieszkałym na terenie działania urzędu. Zgłoszeń dokonały:

- PKO Bank Polski S.A.,
- TAURON Dystrybucja S.A.,
- NAVO Polska Grupa Dystrybucyjna – Tychy,
- Drogerie NATURA /Polbita Sp. z o.o./ - Warszawa,
- TESCO Polska S.A. – Kraków,
- TELEKOMUNIKACJA POLSKA S.A.,
- ŻAGIEL S.A. – Lublin.

Do 31.12.2012r. o dokonaniu zwolnień osób zamieszkałych na terenie powiatu oświęcimskiego poinformowały 3 zakłady:

- NAVO Polska Grupa Dystrybucyjna – Tychy – 1 osoba,
- PZU S.A. – Warszawa – 5 osób,
- PZU na Życie S.A. – Warszawa – 1 osoba.

Należy jednak zaznaczyć, w całym 2012r. zarejestrowało się **612 osób zwolnionych z przyczyn dotyczących zakładu pracy**, co stanowi ponad **6%** ogółu rejestrujących się. W porównaniu z 2011r. nastąpił blisko 30% wzrost rejestracji osób zwolnionych „ekonomicznie”. Zwolnienia te dotyczyły niewielkich firm, które nie mają obowiązku informowania Urzędu dokonywaniu tzw. zwolnień grupowych. Z przedkładanych jednak w dniu rejestracji dokumentów wynikało, że u podstaw tych zwolnień leżały względy ekonomiczne – likwidacja stanowisk, likwidacja lub zawieszenia prowadzenia działalności gospodarczej.

V.1.4 Usługi EURES

EURES (EUROpean Employment Services - Europejskie Służby Zatrudnienia) jest siecią współpracy publicznych służb zatrudnienia i ich partnerów na rynku pracy, wspierającą mobilność w dziedzinie zatrudnienia na poziomie międzynarodowym i transgranicznym, w krajach Unii Europejskiej oraz Europejskiego Obszaru Gospodarczego.

Sieć EURES została powołana przez Komisję Europejską, aby ułatwiać swobodny przepływ pracowników na terenie EOG poprzez prowadzone przez asystenta EURES międzynarodowe pośrednictwo pracy, przekazywanie informacji na temat warunków życia i pracy w krajach członkowskich oraz pomoc w przekraczaniu granic mobilności. Sieć EURES nastawiona jest na doradztwo i wspomaganie poszukujących pracy chcących pracować w innym kraju członkowskim oraz pracodawców poszukujących pracowników zza granicy. W PUP jest również przekazywana informacja z zakresu zagadnień związanych z poruszaniem się na europejskim rynku pracy poprzez portal Komisji Europejskiej www.eures.europa.eu.

W 2012r. Urząd realizował **358 ofert pracy** w systemie EURES (w 2011r. - 213 ofert pracy). Oferty EURES dawały łącznie **3055 miejsc pracy** (2151 miejsc pracy w 2011r.), na które asystent EURES przekazał za granicę **99 CV** osób zainteresowanych wyjazdem (188 CV- w 2011r.).

W porównaniu do roku 2011 nastąpił wyraźny wzrost ofert pracy wraz z ilością oferowanych miejsc pracy, spadła natomiast ilość przekazanych przez pośrednika EURES ilość CV na złożone oferty. Wynika to głównie z wymogu znajomości języka obcego, stawianym przed kandydatami na oferowanych miejscach pracy.

V.1.5 Poradnictwo zawodowe i informacja zawodowa, pomoc w aktywnym poszukiwaniu pracy

W odpowiedzi na wzrost zapotrzebowania na usługi doradcze, Powiatowy Urząd Pracy w Oświęcimiu w 2012 roku świadczył różnego rodzaju usługi adresowane zarówno do klienta indywidualnego jak i o charakterze zorganizowanych zajęć grupowych o różnorodnej tematyce.

Z roku na rok obserwujemy w PUP w Oświęcimiu wzrost liczby osób korzystających w poradnictwie zawodowym z tzw. doradczej rozmowy wstępnej, tj. osób trafiających do doradcy zawodowego po raz pierwszy. W roku 2012 z **rozmowy wstępnej** skorzystało u nas **1 490 osób** bezrobotnych. W wielu wypadkach był to jednorazowy kontakt, który pozwolił rozwiązać problem zawodowy, z którym zgłosił się klient.

Doradztwo zawodowe prowadzone w PUP Oświęcim w roku ubiegłym wielokrotnie miało także charakter wsparcia długotrwałego. Liczna grupa klientów korzystała bowiem z pomocy doradczej na różnych etapach swojej ścieżki zawodowej i przy okazji zmagania

się z różnorodnymi problemami dotyczącymi bezrobocia, zatrudnienia czy rozwoju kariery zawodowej.

Z **poradnictwa indywidualnego** skorzystało w roku ubiegłym **2 351 osób**, którym udzielono **3 394 porady**.

Osoby te wykazywały różną motywację do powrotu do aktywności zawodowej. Od doradcy zawodowego oczekiwały: praktycznych i konkretnych wskazówek dotyczących szybkiego podjęcia zatrudnienia, przekwalifikowania lub uzupełnienia kwalifikacji zawodowych, jak również korekty albo zredagowania dokumentów aplikacyjnych.

Z zajęć grupowych o charakterze **porady grupowej** skorzystało na przestrzeni 2012r. **648 osób**, które uczestniczyły w **65 spotkaniach** w formie warsztatów grupowych. Dla osób tych zorganizowano zajęcia o tematyce:

- „**Moja autoprezentacja w dokumentach aplikacyjnych. Bilans mocnych i słabych stron.**” – zajęcia organizowano z myślą o osobach, które chcą stworzyć profesjonalne dokumenty aplikacyjne.
- „**Proces rekrutacji. Analiza szans na zatrudnienie.**” – zajęcia dla osób, które chcą dowiedzieć się jak odbywa się cały proces rekrutacji w firmach, aby lepiej umieć przeanalizować swoje szanse na pracę.
- „**Moja autoprezentacja w bezpośrednim kontakcie z pracodawcą.**”- zajęcia przygotowujące do rozmowy o pracę.
- „**Bilans preferencji zawodowych z wykorzystaniem autotestów**” - zajęcia dla osób, które zastanawiają się jaki wybrać zawód, kierunek kształcenia lub stanowisko na którym chciałyby pracować.
- „**Nowe kwalifikacje, nowe szanse**” – dla osób kierowanych na szkolenia, zainteresowanych przekwalifikowaniem lub doskonaleniem zawodowym,
- „**Rynek pracy i warsztat samopoznania**” - zajęcia dla osób kierowanych na staże zawodowe.
- „**Zidentyfikuj swoje zasoby indywidualne**” - zajęcia dla osób, które zastanawiają się jaki wybrać zawód, kierunek kształcenia lub stanowisko na którym chciałyby pracować.
- „**Metody i techniki poszukiwania pracy**” – dla zainteresowanych tematyką,
- „**Przedsiębiorczość**” – dla osób planujących działalność gospodarczą, zainteresowanych pozyskaniem środków na ten cel oraz szkoleniem z zakresu ABC własnego biznesu.
- „**Mój plan rozwoju zawodowego. Bilans umiejętności, preferencji i kompetencji zawodowych.**”
- „**Rozwijanie cech budujących poczucie wartości, wzmacniających motywację i aktywizujących do działania**” - zajęcia dla osób, u których przedłuża się okres bierności zawodowej.

Doradcy świadczyli też usługi w postaci **indywidualnej informacji zawodowej**, którą objęto w 2012r. – **1 315 osób**. Natomiast z informacji grupowej skorzystały **827 osób**, dla których zorganizowano **71 spotkań**.

Wśród klientów doradców zawodowych najliczniejszą grupę stanowiły osoby pozostające w ewidencji PUP do 6 miesięcy, z czego:

- 967 osób z tej grupy zgłosiło się do doradcy zawodowego po raz pierwszy na rozmowę wstępną,
- 348 osób skorzystało z porad indywidualnych po raz kolejny w 2012 roku,
- łącznie odbyło się 1916 wizyt w ramach porady indywidualnej,
- 425 osób uczestniczyło w poradach grupowych.

Drugą co do wielkości liczbę klientów stanowiły osoby zamieszkałe na wsi, z czego:

- 646 osób po raz pierwszy trafiło do doradcy zawodowego,
- 328 osób skorzystało z porad indywidualnych po raz kolejny w 2012 roku,
- łącznie odbyło się 1390 wizyt w ramach porady indywidualnej,
- 269 osób skorzystało z porady grupowej.

Liczną grupę osób korzystających z usług doradczych w PUP w Oświęcimiu stanowiła też bezrobotna młodzież (osoby do 25 roku życia). W tej grupie:

- 632 osoby objęto rozmową wstępną,
- 209 uczestniczyło w po raz kolejny w poradach indywidualnych w 2012,
- klienci skorzystali łącznie z 1194 wizyt w ramach porady indywidualnej,
- 300 osób uczestniczyło w grupowych poradach zawodowych.

Osoby młode zgłaszały się najczęściej do doradcy z problemem braku zatrudnienia, będącego wynikiem braku doświadczenia zawodowego, a także wymaganych uprawnień i kwalifikacji. Tej grupie klientów doradcy zawodowi najczęściej proponowali udział w stażach i szkoleniach zawodowych, motywowano ich również do kontynuowania nauki i samodzielnego poszukiwania zatrudnienia.

W badanym okresie doradcy zawodowi poświęcali też dużo uwagi osobom pozostającym w ewidencji osób bezrobotnych od 6 do 12 m-cy

- 302 osoby po raz pierwszy trafiły do doradcy zawodowego i odbyły rozmowę wstępną,
- 209 osób po raz kolejny w 2012 skorzystało z porady indywidualnej,
- odbyły się 683 wizyty w ramach porad indywidualnych,
- 97 osób uczestniczyło w warsztatach grupowych.

Również liczną grupą korzystającą z usług doradztwa zawodowego były osoby pozostające w ewidencji osób bezrobotnych powyżej 12 miesięcy, w tym:

- 196 osób po raz pierwszy trafiło do doradcy zawodowego,
- odbyło się 723 wizyty,
- 275 osób skorzystało po raz kolejny w roku 2012 z usług poradnictwa,
- 123 osoby skorzystały też z poradnictwa grupowego.

Dużą grupę klientów doradztwa stanowiły osoby w wieku powyżej 50 roku życia. W tej grupie:

- 170 osób skorzystało z rozmowy wstępnej,
- 179 osób uczestniczyło w poradzie indywidualnej po raz kolejny w 2012r.,
- odbyło się 513 wizyt w ramach porad indywidualnych,
- 74 osoby uczestniczyły w poradach grupowych.

Pomoc doradcza adresowana do tych grup polegała głównie na podniesieniu samooceny, a także motywowaniu do korzystania ze różnego rodzaju form aktywizacyjnych oferowanych przez PUP.

Doradcy zawodowi świadczyli też usługi dla osób niepełnosprawnych. W 2012 roku na rozmowę wstępną zgłosiło się 67 osób z różnymi ograniczeniami w zakresie stanu zdrowia. Po raz kolejny z indywidualnych porad doradczych skorzystały 82 osoby. Łączna liczba wizyt osób niepełnosprawnych u doradców zawodowych w 2012r. to 224. W ramach poradnictwa grupowego wsparciem objęto 23 osoby niepełnosprawne.

W 2012 roku doradcy zawodowi opiniowali również wnioski do powiatowej rady zatrudnienia, dotyczące utworzenia nowych kierunków kształcenia w szkołach ponadgimnazjalnych na terenie powiatu oświęcimskiego. Łącznie wydano opinie uwzględniające sytuację na lokalnym rynku pracy oraz perspektywy zatrudnienia w danym zawodzie. Opinie te zostały sporządzone przez doradcę zawodowego w oparciu o analizę danych uzyskanych od pośredników pracy oraz dane zawarte w monitoringu zawodów deficytowych i nadwyżkowych. Opiniowano takie planowane kierunki kształcenia jak:

PZ nr 3 w Oświęcimiu:

- elektromechanik pojazdów samochodowych,
- monter mechatronik.

PZ nr 4 w Oświęcimiu

- technik żywienia i usług gastronomicznych,
- technik organizacji reklamy,
- kucharz – 3 letnie szkoła zawodowa,
- klasa wielozawodowa w 3 letniej szkole zawodowej.

PZ nr 5 w Oświęcimiu:

- monter zabudowy i robót wykończeniowych w budownictwie,
- murarz-tynkarz,
- monter konstrukcji budowlanych,
- elektromechanik.
- klasa wielozawodowa na poziomie zasadniczej szkoły zawodowej w zawodach: blacharz izolacji przemysłowej, kamieniarz, kowal, lakiernik, monter izolacji przemysłowej.

PZ nr 6 w Brzeszczach

- technik żywienia i usług gastronomicznych.

PZ nr 8 w Chełmku

- technik renowacji elementów architektury w technikum młodzieżowym oraz w technikum uzupełniającym dla dorosłych,
- technik ochrony fizycznej osób i mienia w szkole policealnej dla dorosłych,
- operator obrabiarek skrawających w zasadniczej szkole zawodowej.

PZ nr 10 w Kętach.

- technik hotelarstwa,
- technik żywienia i usług gastronomicznych,
- kucharz,
- monter sieci instalacji i urządzeń sanitarnych,
- technik administracji w szkole policealnej dla dorosłych.

Specjalny Ośrodek Szkolno – Wychowawczy w Oświęcimiu

- monter zabudowy i robót wykończeniowych w budownictwie,
- kucharz.

Ponadto sporządzono rekomendację dla Wyższej Szkoły Zawodowej w Oświęcimiu dla kierunku „Praca socjalna”.

PUP w Oświęcimiu w 2012r. podobnie jak w latach ubiegłych wziął także udział w **Ogólnopolskim Tygodniu Kariery**.

Odbiorcami działań zorganizowanych w ramach OTK w Oświęcimiu i Kętach były osoby bezrobotne, młodzież szkół gimnazjalnych i ponadgimnazjalnych, nauczyciele, podopieczni OHP – ogółem **234 osoby**.

W ramach zajęć zorganizowanych przez doradców zawodowych były następujące przedsięwzięcia:

HARMONOGRAM DZIAŁAŃ PUP OŚWIECIM W RAMACH OGÓLNOPOLSKIEGO TYGODNIA KARIERY 15 – 21.10.2012r.

Data	Tytuł działania (warsztat, spotkanie, wystąpienie, itd.)	Poruszane zagadnienia
15.10.2012r.	„ABC poszukującego pracy”.	Prezentacja usług, instrumentów i form aktywizacji zawodowej oraz informacji na temat rynku pracy.
	„Vademecum poszukującego pracy”. Grupowe spotkanie informacyjno – aktywizujące dla osób bezrobotnych i poszukujących pracy.	Metody, techniki szukania pracy. Analiza lokalnego rynku pracy: oferty pracy, wymagania i oczekiwania pracodawców.
	Dzień otwarty poradnictwa zawodowego - skierowany dla osób zainteresowanych – uczniów, osób poszukujących pracy.	Indywidualne konsultacje dotyczące diagnozy umiejętności, zainteresowań i preferencji zawodowych.
16.10.2012r.	Gdzie i jak szukać pracy w Internecie?	Zajęcia informacyjno – warsztatowe dla młodzieży bezrobotnej.
	Indywidualne konsultacje dla osób bezrobotnych i poszukujących pracy.	Diagnoza preferencji predyspozycji zawodowych. Opracowanie indywidualnej ścieżki rozwoju zawodowego.
	Grupowe zajęcia informacyjno – edukacyjne dla uczniów ostatnich klas gimnazjalnych.	Sytuacja zatrudnieniowa na lokalnym rynku pracy. Zawody nadwyżkowe i deficytowe. Zawody przyszłości. Analiza ofert pracy pod kątem wymagań i oczekiwań pracodawców.
	Zajęcia informacyjno – warsztatowe skierowane do młodzieży szkół	System szkolnictwa wyższego w Polsce; kierunki zamawiane a zawody przyszłości, wymagania

17.10.2012r.	ponadgimnazjalnych z powiatu oświęcimskiego.	i oczekiwania pracodawców.
	Zajęcia warsztatowe dla młodzieży szkół ponadgimnazjalnych z powiatu oświęcimskiego.	System szkolnictwa wyższego w Polsce; kierunki zamawiane a zawody przyszłości.
	Dzień otwarty poradnictwa zawodowego.	Indywidualne konsultacje dotyczące diagnozy preferencji, predyspozycji i umiejętności zawodowych. Udzielanie wskazówek dotyczących wytyczania planów i celów zawodowych.
	Grupowe zajęcia informacyjno – edukacyjne dla młodzieży Hufca Pracy.	Informacja dotycząca usług i instrumentów rynku pracy oraz form aktywizacji zawodowej. Analiza ofert pracy pod kątem wymagań i oczekiwań pracodawców.
18.10.2012r.	Filmoteka.	Projekcje filmów zawodoznawczych dla młodzieży szkół ponadgimnazjalnych z powiatu oświęcimskiego.
	Filmoteka. Grupowe zajęcia informacyjne dla osób bezrobotnych.	Projekcje filmów zawodoznawczych dla osób zainteresowanych.
	Warsztaty dla osób bezrobotnych.	Analiza lokalnego rynku pracy. Omówienie wymagań i oczekiwań pracodawców w świetle ofert pracy.
	Autoprezentacja – przygotowanie do rozmowy kwalifikacyjnej.	Warsztaty dla osób bezrobotnych.
19.10.2012r.	Konferencja na temat promocji zatrudnienia osób niepełnosprawnych.	Spotkanie z udziałem pracodawców, przedstawicieli organizacji pozarządowych i instytucji zajmujących się problematyką osób niepełnosprawnych..
	Vademecum poszukującego pracy”. Grupowe zajęcia informacyjno – edukacyjne dla bezrobotnych i poszukujących pracy.	Metody, techniki szukania pracy. Analiza lokalnego rynku pracy: oferty pracy, wymagania i oczekiwania pracodawców.
	Warsztaty grupowe dla osób bezrobotnych.	Sposoby i możliwości zwiększenia szans na zatrudnienie. Zawody, kompetencje, umiejętności poruszania się po rynku pracy.

Podsumowując, w ramach poradnictwa zawodowego w 2012 roku różnego rodzaju **usługami doradczymi objęto grupę 6 184 osób**. Doradcy współpracowali również z pracodawcami i instytucjami pomocowymi tj. OPS czy PCPR, lokalnymi szkołami gimnazjalnymi i ponadgimnazjalnym, placówkami szkoleniowymi oraz działającym w Oświęcimiu - Centrum Pracy A4e.

V.1.6 Pomoc w aktywnym poszukiwaniu pracy

Działania z zakresu pomocy w aktywnym poszukiwaniu pracy mają na celu przygotowanie bezrobotnych i poszukujących pracy do lepszego radzenia sobie w poszukiwaniu i podejmowaniu zatrudnienia. Pomoc ta świadczona jest w dwóch formach; szkolenie z zakresu aktywnego poszukiwania pracy oraz zajęcia aktywizacyjne.

Szkolenia z zakresu aktywnego poszukiwania pracy były prowadzone przez Liderów Klubu Pracy. Szkolenie zgodnie ze standardami usług rynku pracy trwa przez 3 tygodnie i składa się z dwóch części: warsztatów szkoleniowych trwających 10 dni i 5-cio dniowej praktycznej nauki poszukiwania pracy - łącznie 80 godzin. Uczestnicy szkolenia uprawnieni są do stypendium w wysokości 120% kwoty zasiłku dla bezrobotnych.

W szkoleniach zorganizowanych w **6 edycjach** w okresie od lutego do listopada 2012 roku **uczestniczyły 72 osoby bezrobotne**. Były to głównie osoby, które nie posiadały doświadczenia w poszukiwaniu pracy, utraciły motywację do jej poszukiwania lub chciały powrócić na rynek pracy po długim okresie braku aktywności.

W ramach pomocy w aktywnym poszukiwaniu pracy zorganizowano **53 zajęcia aktywizacyjne**, w których wzięło **udział 314 osób**. Najliczniejszą grupę uczestników stanowiły kobiety (240 osób) oraz osoby długotrwale bezrobotne (188 osób).

V.1.7 Organizacja szkoleń w 2012r.

Ogółem na różnego rodzaju szkolenia organizowane przez Powiatowy Urząd Pracy w Oświęcimiu zostało skierowanych **406 osób**, w tym 2 osoby niepełnosprawne poszukujące pracy niepozostające w zatrudnieniu. Organizacja szkoleń miała na celu uzyskanie lub uzupełnienie umiejętności i kwalifikacji zawodowych. PUP organizował szkolenia **w trybie indywidualnym**, na które warunkiem uzyskania skierowania było uzasadnienie celowości skierowania na szkolenie, tzn. uzasadnienie, że ukończenie kursu zapewni uzyskanie odpowiedniej pracy lub podjęcie działalności gospodarczej. W umowach zawieranych z jednostkami szkolącymi były określane kwalifikacje wymagane przez pracodawcę od kandydatów do pracy, które uwzględniano w programie szkolenia. Na szkolenia indywidualne skierowano 168 osób, w tym 11 osób z programu aktywizacji zawodowej bezrobotnych zwolnionych z przyczyn nie dotyczących pracowników oraz 2 osoby niepełnosprawne niepozostające w zatrudnieniu.

Tabela nr 32. Szkolenia indywidualne z Funduszu Pracy w 2012r.

Lp.	Nazwa szkolenia	Ilość osób
1	Prawo jazdy kat. B+E, C, C+E, D po B, D po C	50
2	Kwalifikacja wstępna	28
3	Spawanie MAG, TIG, gazowe, elektryczne	17
4	Operator koparko - ładowarki, ładowarki, koparki	14
5	Pracownik ochrony fizycznej I i II stopnia	10
6	Manewrowy	6
7	Operator wózków jezdniowych	4
8	Techniki AutoCad	3

9	Fryzjer damsko-męski	2
10	Manager restauracji z elementami Barmańsko-Kelnersko-Baristyczno-Sommelierskimi	1
11	Magazynier z obsługą kas fiskalnych	1
12	Specjalista ds kadr i płac z programem Płatnik	1
13	Kurs groomera, trymowania i pielęgnacji psów	1
14	Instruktor kulturystyki	1
15	Operator/programista obrabiarek CNC	1
16	Kurs instruktorów szkolenia psów – Trener psów	1
17	Szkolenie z zakresu stylizacji paznokci	1
18	Obsługa żurawia HDS	1
19	Techniki zdobnicze decoupage	1
20	Szkolenie specjalistyczne w zakresie przewozu drogowego towarów niebezpiecznych w cysternach	1
21	IBITA Bobath dla dorosłych	1
22	Kurs języka angielskiego z egzaminem FCE	1
23	Szkolenie okresowe kierowców w zakresie przewozu osób	1
24	Kurs CELTA Cambridge	1
25	Operator podestów ruchomych na podwoziu samochodowym	1
26	Bukieciarz	1
27	Kurs dla kandydatów na instruktora nauki jazdy kat. B	1
28	Kosmetyka praktyczna	1
29	Księgowość komputerowa - pełna	1
30	DJ kurs	1
RAZEM:		155

Efektywność zatrudnieniowa po szkoleniach indywidualnych finansowanych z FP wyniosła 35,48% (55 osoby podjęły pracę).

PUP w Oświęcimiu na szkolenia indywidualne skierował 11 osób bezrobotnych w ramach środków finansowych z programu aktywizacji zawodowej bezrobotnych zwolnionych z pracy z przyczyn niedotyczących pracowników.

Tabela nr 33. Szkolenia indywidualne z Funduszu Pracy Rezerwa Ministra dla osób zwolnionych z przyczyn niedotyczących pracowników

Lp.	Nazwa szkolenia	Ilość osób
1	Pracownik kadrowo – płacowy	3
2	Nowoczesny sprzedawca	2
3	Operator wózków jezdniowych	1
4	Manager restauracji z elementami Barmańsko-Kelnersko-Baristyczno-Sommelierskimi	1
5	Operator koparko – ładowarki	1
6	Operator ładowarki w klasie III z poszerzeniem na LG 958	1
7	Spawanie TIG	1
8	Spawanie MAG	1
RAZEM:		11

Efektywność zatrudnieniowa po szkoleniach indywidualnych finansowanych z FP Rezerwa Ministra dla osób zwolnionych z przyczyn niedotyczących pracowników wyniosła 0% (żadna z osób nie podjęła pracy).

PUP w Oświęcimiu skierował na szkolenia 2 osoby niepełnosprawne poszukujące pracy niepozostające w zatrudnieniu. Koszty szkoleń tych osób finansowane są ze środków PFRON.

Tabela nr 34. Szkolenia ze środków PFRON

Lp.	Nazwa szkolenia	Ilość osób
1	Prawo jazdy kat. C	1
2	Pracownik ochrony fizycznej II stopnia	1
RAZEM:		2

Efektywność po ukończeniu szkoleń finansowanych z PFRON wyniosła 0% (żadna z osób nie podjęła pracy)

Ogółem efektywność po szkoleniach indywidualnych wyniosła 32,74%.

Urząd Pracy organizuje także **szkolenia grupowe**. Plany szkoleń opracowywane są w oparciu o prognozy w zakresie zapotrzebowania na rynku pracy, potrzeby szkoleniowe bezrobotnych i innych uprawnionych (niepełnosprawni). W 2012r. w szkoleniach grupowych uczestniczyło **238 osób**.

Organizacja szkolenia odbywa się na podstawie umowy zawartej w formie pisemnej pomiędzy Urzędem Pracy, a instytucją szkoleniową, posiadającą wpis do rejestru instytucji szkoleniowych, prowadzony przez wojewódzki urząd pracy. Wybór instytucji szkoleniowej dokonywany jest zgodnie z ustawą Prawo zamówień publicznych oraz Regulaminem udzielania zamówień publicznych przez Powiatowy Urząd Pracy w Oświęcimiu.

Szkolenia grupowe były realizowane w ramach środków z Europejskiego Funduszu Społecznego oraz środków z Funduszu Pracy z Rezerwy Ministra Pracy i Polityki Społecznej.

Tabela nr 35. Szkolenia grupowe EFS 6.1.3 AZ

Lp.	Nazwa szkolenia	Ilość osób
1	Nowoczesny sprzedawca	30
2	Pracownik kadrowo – płacowy	30
3	Szkolenie na licencję maszynisty	15
4	Operator wózków jezdniowych	10
5	Operator koparko – ładowarki w klasie III	10
RAZEM:		95

Efektywność zatrudnieniowa po ukończeniu szkoleń grupowych finansowanych z EFS wyniosła 29,47% (28 osób podjęło pracę).

Tabela nr 36. Szkolenie grupowe z Funduszu Pracy Rezerwa Ministra 30-

Lp.	Nazwa szkolenia	ilość osób
1	Pracownik kadrowo – płacowy	15
2.	Nowoczesny sprzedawca	10
RAZEM:		25

Efektywność zatrudnieniowa po ukończeniu szkoleń grupowych finansowanych z Funduszu Pracy Rezerwa Ministra 30- wyniosła 12% (3 osoby podjęły pracę).

Tabela nr 37. Szkolenie grupowe z Funduszu Pracy Rezerwa Ministra 50+

Lp.	Nazwa szkolenia	ilość osób
1	Nowoczesny sprzedawca	8
RAZEM:		8

Efektywność zatrudnieniowa po ukończeniu szkoleń grupowych finansowanych z Funduszu Pracy Rezerwa Ministra 50+ wyniosła 12,5% (1 osoba podjęła pracę).

Tabela nr 38. Szkolenie grupowe z Funduszu Pracy Rezerwa Ministra art.49

Lp.	Nazwa szkolenia	ilość osób
1	Operator wózków jezdniowych	20
2.	Nowoczesny sprzedawca	18
RAZEM:		38

Efektywność zatrudnieniowa po ukończeniu szkoleń grupowych finansowanych z Funduszu Pracy Rezerwa Ministra art. 49 wyniosła 7,89% (3 osoby podjęły pracę).

Tabela nr 39. Szkolenie z zakresu umiejętności aktywnego poszukiwania pracy

Lp.	Nazwa szkolenia	ilość osób
1	Szkolenie z zakresu umiejętności aktywnego poszukiwania pracy	72
RAZEM:		72

Efektywność po ukończeniu w/wym. szkolenia wyniosła 4,17% (3 osoby podjęły pracę).

Ogółem efektywność po szkoleniach grupowych wyniosła 15,97%.

Ogólna efektywność realizowanych szkoleń w 2012r. wyniosła 22,91%.

Uwzględniając dłuższy okres niż 3 miesiące po ukończonych szkoleniach można zauważyć wzrost efektywności szkoleń, która kształtuje się na wyższym poziomie i wynosi 31,53% (w tym po szkoleniach indywidualnych – 48,21% oraz po szkoleniach grupowych – 19,75%).

Należy nadmienić, iż efektywność szkoleń, według obowiązujących PUP Oświęcim przepisów, liczona jest w okresie do 3 miesięcy od daty ukończenia szkolenia. Osoby posiadające zapewnienie zatrudnienia często były kierowane na dwa szkolenia, np. prawo jazdy + kwalifikacja wstępna do wykonywania przewozu rzeczy/osób przez co, po ukończeniu pierwszego szkolenia nie mogły podjąć zatrudnienia, a tym samym mijał okres 3 miesięcy, co uniemożliwiało wykazanie efektywności. Przedstawiona efektywność zaniżona jest również koniecznością oczekiwania na terminy egzaminów i licencji po ukończonych szkoleniach, a także oczekiwaniem na wydanie stosownych dokumentów przez uprawnione organy. Istotnymi czynnikami obniżającymi efektywność zatrudnieniową, zaobserwowanymi na podstawie przeprowadzonych wywiadów z pracodawcami, są także: sezonowy charakter przedsiębiorstw (budownictwo, transport, ogrodnictwo), załamanie się rynku, a co za tym idzie pogorszenie się sytuacji ekonomicznej firm oraz konieczność ograniczenia zatrudnienia, w związku z czym nie są oni w stanie wywiązać się ze złożonej deklaracji zatrudnienia osoby bezrobotnej po przeszkoleniu. Jednocześnie należy nadmienić, iż 30% szkoleń było realizowanych końcem 2012 roku, a więc osoby uczestniczące w szkoleniach w ostatnim kwartale nie zdążyły podjąć jeszcze zatrudnienia.

V.2 Instrumenty rynku pracy

V.2.1 Refundacja kosztów wyposażenia i doposażenia stanowiska pracy dla skierowanego bezrobotnego i przyznawanie bezrobotnym jednorazowych środków na podjęcie działalności gospodarczej

Refundację z tytułu wyposażenia, doposażenia stanowisk pracy otrzymało 48 pracodawców, którzy realizowali umowy na podstawie art. 46 ust. 1 ustawy o promocji zatrudnienia i instytucjach rynku pracy. Utworzono 57 nowych stanowisk pracy, skierowane zostały 63 osoby (w tym 6 podmian). Łączna kwota środków Funduszu Pracy przeznaczona na w/w zadanie wyniosła 1.154.239,54 zł. Ze środków PFRON umowę o refundację z tytułu wyposażenia stanowisk pracy dla osób niepełnosprawnych podpisało trzech pracodawców, zostały utworzone 3 stanowiska pracy dla osób niepełnosprawnych, w tym dla 3 osób bezrobotnych, łącznie zostało skierowanych 4 osoby niepełnosprawne (w tym 1 osoba bezrobotna w ramach tzw. podmian) na kwotę 119.997,14 zł.

Tabela nr 40. Refundowanie pracodawcom kosztów wyposażenia i doposażenia stanowisk pracy w latach 2004 – 2012

Lp.	Lata	Ilość środków	Ilość osób		
			bezrobotni	bezrobotni niepełnosprawni	50+
1.	od 1.11.2004	0	0	0	0
2.	2005	203.283,25 zł	8	0	21
3.	2006	247.065,90 zł	9	1	16
4.	2007	483.106,30 zł	35*	0	8 ^{*(1)}
5.	2008	189.041,74 zł	27 ^{*(2)}	5	1 ^{*(3)}
6.	2009	643.190,42 zł	43 ^{*(4)}	1 ^{*(5)}	3 ^{*(6)}
7.	2010	689.122,08 zł	47 ^{*(7)}	3	6 ^{*(8)}
8.	2011	251.970,02 zł	38 ^{*(9)}	6	13
9.	2012	1.154.239,54 zł	67^{*(10)}	8	26
	Razem	3.861.019,25 zł	274	24	94

* liczba 35 obejmuje: 29 stanowisk pracy i 6 podmian

^{*(1)} tylko podmiany, utworzono 11 stanowisk pracy, skierowane osoby są wykazywane w pozycji prace interwencyjne

^{*(2)} liczba 27 obejmuje 6 stanowisk pracy i 18 podmian finansowanych z FP oraz 3 stanowiska dla bezrobotnych niepełnosprawnych finansowanych ze środków PFRON

^{*(3)} tylko podmiany, utworzono 8 stanowisk pracy, skierowane osoby są wykazywane w pozycji prace interwencyjne

^{*(4)} w tym 1 osoba finansowana ze środków PFRON

^{*(5)} w sumie utworzono 5 stanowisk pracy, skierowane osoby wykazane są w pozycji prace interwencyjne

^{*(6)} w sumie utworzono 10 stanowisk pracy, skierowane osoby wykazane w pozycji prace interwencyjne

^{*(7)} w tym 3 osoby bezrobotne finansowane ze środków PFRON

^{*(8)} w sumie utworzono 15 stanowisk pracy, skierowane osoby wykazane w pozycji prace interwencyjne

*⁽⁹⁾ w tym 18 podmian finansowanych z FP oraz osób bezrobotnych niepełnosprawnych finansowanych ze środków PFRON

*⁽¹⁰⁾ w tym 6 podmian finansowanych z FP oraz 4 osoby bezrobotne niepełnosprawne finansowane ze środków PFRON (w tym 1 podmiana)

V. 2.2 Środki na rozpoczęcie działalności gospodarczej

W trakcie 2012 roku złożone wnioski o przyznanie środków rozpatrywane były pod względem merytorycznym i formalnym przez komisję wewnętrzną urzędu, która wydawała opinię na ich temat wraz z oceną punktową. Ocena punktowa wraz z opinią Komisji stanowiła podstawę do podjęcia decyzji przez Dyrektora Urzędu. Maksymalna kwota przyznanych środków mogła wynieść sześciokrotność przeciętnego wynagrodzenia. W 2012 roku zostało złożonych 179 wniosków o przyznanie środków na podjęcie działalności gospodarczej.

Tabela nr 41. Ilość środków przyznanych bezrobotnym na rozpoczęcie działalności gospodarczej w latach 2004 – 2012 (bez środków PFRON)

Lp.	Lata	Ilość środków	Ilość osób, które rozpoczęły działalność gospodarczą	Ilość osób z którymi w trakcie roku rozwiązano umowę
1.	od 1.11.2004 r.	175.468,00 zł	16	3
2.	2005 r.	1.083.798,59 zł	97	2
3.	2006 r.	1.411 161,23 zł	123*	6
4.	2007 r.	1.863.227,87 zł	148	9
5.	2008 r.	2.044.067,00 zł	160	4
6.	2009 r.	2.555.944,09 zł	158	2
7.	2010 r.	3.324.531,64 zł	188	0
8.	2011 r.	1.629.590,61 zł	107	4
9.	2012 r.	2.045.504,44 zł	138	3
Razem:		16.133.293,03 zł	1.135	33

*w tym osoby, które otrzymały środki w 2005r., a działalność rozpoczęły w 2006r.

Łączna kwota poniesionych wydatków związanych z realizacją jednorazowych środków na podjęcie działalności gospodarczej w 2012 r. wyniosła 2.045.504,44 zł.

Tabela 42. Środki na rozpoczęcie działalności gospodarczej przyznane w 2012r. (bez środków PFRON)

Rodzaj działalności	Ilość dotacji	Wieś	Miasto <25 tys.	Miasto >25 tys.
PRODUKCJA Produkcja mebli (2), Produkcja wyrobów tekstylnych, toreb, wykańczanie wyrobów włókienniczych (1), Pracownia rękodzieła:	9	2	6	1

wyrób biżuterii z ceramiki, filcu, kamieni półszlachetnych, wytwarzanie naczyń ceramicznych, kompozycji roślinnych (2), Pracownia rękodzieła: wyrób biżuterii z ceramiki, filcu, kamieni półszlachetnych, wytwarzanie naczyń ceramicznych, kompozycji roślinnych (1), Produkcja wyrobów stolarskich (1), Produkcja konstrukcji metalowych i ich części (1), Produkcja opakowań (1).				
<p>USŁUGI</p> <p>Usługi w zakresie instalacji przemysłowych, spawania, wykonywania konstrukcji metalowych (1), Naprawa pojazdów samochodowych (2), Świadczenie usług prawniczych (1), Działalność taksówek osobowych (3), Usługi fryzjerskie (6), Usługi związane z naprawą silników i układów paliwowych (1), Bioenergoterapia (1), Tłumaczenia, redakcja tekstów i działalność wydawnicza, usługi wydawnicze (1), Tłumaczenia, redakcja tekstów i działalność wydawnicza, usługi wydawnicze (2), Działalność usługowa związana z zagospodarowaniem terenów zieleni (3), Budowa dekoracji w halach zdjęciowych wg gotowych projektów, wykonywanie rekwizytów na potrzeby filmu, reklamy oraz teatru, usługi budowlane (1), Działalność związana z doradztwem w zakresie informatyki (3), Roboty budowlane i usługi wykończeniowe (19), Mobilny serwis samochodowy (2), Usługi fotograficzne (5), Gabinet kosmetyczny (3), Usługi wideofilmowania (2), Instalatorstwo sanitarne, wodno-kanalizacyjne, elektryczne (4), Organizacja oprawy muzycznej na różnych imprezach (3), Agencja reklamowa (4), Usługi stolarskie (1), Działalność usługowa związana z nauką pływania i nauką narciarstwa (1), Usługi szkoleniowe (2), Usługi szycia i sprzedaży odzieży damskiej oraz tekstyliów (6), Działalność związana z wyszukiwaniem miejsc pracy i pozyskiwaniem pracowników (1), Przygotowywanie i dostarczanie żywności dla odbiorców zewnętrznych (katering) (2), Obróbka mechaniczna elementów metalowych (1), Pranie i czyszczenie wyrobów włókienniczych i futrzarskich (1), Nauka języków obcych (1), Skład i łamanie książek czasopism tworzenie układu topograficznego książki oraz szaty graficznej (1), Doradztwo energetyczne i projektowanie instalacji sanitarnych odnawialnych źródeł energii (1), Usługi fizjoterapii (1), Projektowanie wnętrz (1), Naprawa telefonów komórkowych (1), Grawerowanie ubrań ręczników za pomocą haftu komputerowego (1), Niepubliczne przedszkole oraz żłobek (1), Usługi ubezpieczeniowe (2), Usługi z zakresu dietetyki (1), Usługi wynajmowania rusztowań (1), Pozostałe doradztwo w zakresie prowadzenia działalności gospodarczej (1), Naprawa i konserwacja maszyn (1), Konserwacja i naprawa pojazdów samochodowych (1), Usługi związane z wykonywaniem nadruków na ubraniach i kubkach oraz długopisach (1), Naprawa i konserwacja komputerów i urządzeń peryferyjnych (1), Hotel dla psów (1), Brukarstwo (1), Organizacja serwisu internetowego, usługi reklamowe i fotograficzne (1), Usługi koparko-ładowarką (1), Usługi z zakresu ochrony środowiska (1), Kawiarnia z babeczkami (1), Doradztwo hotelarsko-gastronomiczne (1).</p>	111	44	41	26
<p>HANDEL</p> <p>Sprzedaż detaliczna obuwia i wyrobów skórzanych (2), Handel detaliczny częściami, akcesoriami samochodowymi z wyłączeniem motocykli (1), Fast-food (1), Skład drewna opałowego (1), Handel odzieżą z samodzielnie wykonanymi nadrukami (1), Sprzedaż detaliczna kwiatów, roślin itp. (2), Handel internetowy odzieżą (2), Drogeria internetowa (1), Sprzedaż detaliczna mebli, sprzętu oświetleniowego i pozostałych artykułów użytku domowego prowadzona w wyspecjalizowanych sklepach oraz przez Internet (1), Sklep z niemiecką chemią</p>	18	4	9	5

gospodarczą i kosmetykami (1), Sprzedaż hurtowa i detaliczna, motocykli, ich naprawa i konserwacja oraz sprzedaż hurtowa i detaliczna części i akcesoriów do nich (1), Sklep internetowy z zabawkami (1), Handel odzieżą dla puszystych (1), Sprzedaż odzieży, wypożyczalnia strojów, komis artykułów dziecięcych (1), Handel częściami do blacharki samochodowej, modelami samolotów przez internet (1).				
---	--	--	--	--

W roku 2012 dwukrotnie zorganizowano szkolenie dla nowo powstających firm, szkolenia prowadzone były przez pracowników Urzędu Skarbowego i Zakład Ubezpieczeń Społecznych w Oświęcimiu w których uczestniczyło 142 osoby.

V.3 Działania w stosunku do osób będących w szczególnej sytuacji na rynku pracy

Ustawa o promocji zatrudnienia i instytucjach rynku pracy z dnia 20 kwietnia 2004r. wyszczególniła osoby bezrobotne „będące w szczególnej sytuacji”. Aktualnie zalicza się do nich: bezrobotnych do 25 roku życia, bezrobotnych długotrwale albo po zakończeniu realizacji kontraktu socjalnego, o którym mowa w art. 50 ust. 2 pkt. 2 ustawy, albo kobiety które nie podjęły zatrudnienia po urodzeniu dziecka, bezrobotnych powyżej 50 roku życia, bezrobotnych bez kwalifikacji zawodowych, bez doświadczenia zawodowego lub bez wykształcenia średniego, bezrobotnych samotnie wychowujących co najmniej jedno dziecko do 18 roku życia, bezrobotnych którzy po odbyciu kary pozbawienia wolności nie podjęli zatrudnienia oraz bezrobotnych niepełnosprawnych.

Tabela nr 43. Ilość osób „będących w szczególnej sytuacji na rynku pracy” wg stanu na dzień 31.12.2012r.

Lp.	Osoby „będące w szczególnej sytuacji na rynku pracy”	Ilość osób wg stanu na dzień 31.12.2012r.
1.	Bezrobotni do 25 roku życia	1 530
2.	Bezrobotni długotrwale	3 346
3.	Kobiety, które nie podjęły zatrudnienia po urodzeniu dziecka	812
4.	Bezrobotni powyżej 50 roku życia	1 483
5.	Bezrobotni bez kwalifikacji zawodowych	2 036
6.	Bezrobotni bez doświadczenia zawodowego	1 361
7.	Bezrobotni bez wykształcenia średniego	3 717
8.	Bezrobotni samotnie wychowujący co najmniej 1 dziecko do 18r.	524
9.	Bezrobotni, którzy po odbyciu kary wolności nie podjęli zatrudnienia	167
10.	Niepełnosprawni (bez poszukujących pracy)	384

V.3.1 Prace interwencyjne

W 2012 r. do prac interwencyjnych skierowaliśmy 167 osób. Wartość realizowanych umów: 592.829,98 zł, średni czas trwania programu: 5,9 miesiąca (dotyczy umów zakończonych w 2012 roku). W roku 2012 zostało podpisanych 134 umowy, natomiast w całym 2012 roku zostało złożonych 167 wniosków o organizację prac interwencyjnych.

Tabela nr 44. Udział bezrobotnych w pracach interwencyjnych w latach 2004-2012

Lp.	Lata	Ilość środków	Ilość osób	Średni okres refundacji w miesiącach
1.	2004	603.356,10 zł	369	3,98
2.	2005	431.924,40 zł	194	4,93
3.	2006	544.842,79 zł	199	5,93
4.	2007	557.469,70 zł	145	6,60
5.	2008	462.656,27 zł	149	6,40
6.	2009	488.197,05 zł	105	6,80
7.	2010	647.363,88 zł	178	7,60
8.	2011	870.971,14 zł	127	8,1
9.	2012	592.829,98 zł	167	5,9

V.3.2 Odbywanie stażu u pracodawcy, przygotowanie zawodowe

W 2012 roku na staże zostało skierowanych 661 osoby bezrobotne. Do urzędu w całym 2012 roku wpłynęły 992 wnioski o organizację staży. Podpisano 613 umów stażowych. Wartość realizowanych umów: 2.755.324,58 zł. Średni czas trwania programu 3,8 miesiąca.

Tabela nr 45-a. Staże w latach 2004 – 2012

Rok	Osoby	Środki
2004	795	1.782.502,00 zł
2005	537	1.607.255,00 zł
2006	606	1.631.924,79 zł
2007	770	2.487.627,94 zł
2008	624	2.833.329,08 zł
2009*	941	4.111.569,43 zł
2010*	930	5.571.536,68 zł
2011*	402	2.614.426,73 zł
2012*	661	2.755.324,58 zł

* staże 6 i 12 miesięcy

Tabela nr 45-b. Przygotowania zawodowe w latach 2005 – 2009

Rok	Osoby	Środki
2005	601	1.217.581,00 zł
2006	445	958.729,46 zł
2007	398	1.370.751,80 zł
2008	336	1.490.437,83 zł
2009*	12	469.432,67 zł

* w okresie do 31.01.2009r., od 01.02.2009 roku w związku ze zmianą przepisów w/w forma nie jest realizowana.

V.3.3 Roboty publiczne

Polegają na zatrudnieniu bezrobotnego w okresie nie dłuższym niż 12 miesięcy, przy wykonywaniu prac organizowanych przez gminy, organizacje pozarządowe statutowo zajmujące się problematyką: ochrony środowiska, kultury, oświaty, kultury fizycznej i turystyki, opieki zdrowotnej, bezrobocia oraz pomocy społecznej, a także spółki wodne i ich związki, jeżeli prace te są finansowane lub dofinansowane ze środków samorządu terytorialnego, budżetu państwa, funduszy celowych, organizacji pozarządowych, spółek wodnych i ich związków.

Do robót publicznych mogą zostać skierowani: bezrobotni długotrwale, albo po zakończeniu realizacji kontraktu socjalnego, o którym mowa w art. 50 ust. 2 pkt. 2 ustawy, albo kobiety które nie podjęły zatrudnienia po urodzeniu dziecka, bezrobotni powyżej 50 roku życia, bezrobotni bez kwalifikacji zawodowych, bez doświadczenia zawodowego lub bez wykształcenia średniego, bezrobotni samotnie wychowujący, co najmniej jedno dziecko do 18 roku życia, bezrobotni, którzy po odbyciu kary pozbawienia wolności nie podjęli zatrudnienia, bezrobotni niepełnosprawni.

W 2012 roku Powiatowy Urząd Pracy w Oświęcimiu ze względu na ograniczone możliwości finansowe realizował roboty publiczne tylko w ramach otrzymanych środków na realizację programu specjalnego związanego z aktywizacją bezrobotnych po 50 roku życia, gdzie w ramach robót publicznych aktywizowanych zostało 19 osób bezrobotnych, a łączna kwota środków przeznaczonych na ten cel wyniosła 123.875,15 zł.

Tabela nr 46. Roboty publiczne w latach 2004 – 2012

Rok	Osoby	Środki
2004	396	1.458.992,90 zł
2005	306	1.216.197,60 zł
2006	207	882.470,09 zł
2007	198	915.910,56 zł
2008	106	621.069,94 zł
2009	97	580.833,77 zł

2010	180	1.082.661,62 zł
2011	26	108.080,20 zł
2012	19	123.875,15 zł

V.3.4 Prace społecznie użyteczne

Prace społecznie użyteczne były realizowane po raz pierwszy od 1 stycznia 2006r. Uczestnikami mogą być osoby bezrobotne bez prawa do zasiłku, korzystające ze świadczeń pomocy społecznej. Kierowana osoba może pracować maksymalnie 10 godzin tygodniowo. Skierowani do tych prac zajmowali się m.in.: pielęgnacją terenów zielonych, pracami porządkowymi na terenie gmin, utrzymywaniem czystości wokół budynków użyteczności publicznej, pracami porządkowymi przy ciągach drogowych, itp. W roku 2012 w pracach społecznie użytecznych uczestniczyło 297 osób bezrobotnych, przeznaczono na ten cel kwotę w wysokości 295.346,36 zł.

Poniższa tabela przedstawia zaangażowanie poszczególnych gmin w realizację prac społecznie użytecznych w 2011 i 2012 r.:

Tabela nr 47. Realizacja prac społecznie użytecznych w poszczególnych gminach

Miasto/Gmina	Ilość uczestników		Udział Miasta/Gminy w kosztach (w zł)		Udział Urzędu Pracy w kosztach (w zł)		Koszt całkowity zadania (w zł)	
	2011r	2012r	2011r.	2012r.	2011r.	2012r.	2011r.	2012r.
Miasto Oświęcim	55	66	25.023,56	28.708,60	37.535,34	43.062,90	62.558,90	71.771,50
Gmina Oświęcim	35	31	23.854,04	28.153,60	35.781,06	42.230,40	59.635,10	70.384,00
Brzeszcze	60	63	32.713,24	37.370,48	49.069,86	56.055,72	81.783,10	93.426,20
Chelmek	43	20	30.239,68	17.970,03	45.359,52	26.955,05	75.599,20	44.925,08
Osiek	6	12	5.920,73	9.637,76	8.881,10	14.456,64	14.801,83	24.094,40
Przeciszów	12	25	7.002,64	14.942,60	10.503,86	22.413,90	17.506,60	37.356,50
Zator	31	35	16.852,00	19.569,20	25.278,00	29.353,80	42.130,00	48.923,00
Kęty	35	39	26.828,86	38.138,82	40.243,29	57.208,23	67.072,15	95.347,05
Polanka Wielka	4	6	460,80	2.406,48	691,20	3.609,72	1.152,00	6.016,20
RAZEM	281	297	168895,55	196897,57	253343,33	295.346,36	422.238,88	492.243,93

V. 4 Środki przeznaczone na przeciwdziałanie bezrobociu.

Tabela nr 48. Programy realizowane w 2012r.

Nazwa programu	Kwota otrzymanych środków	Wydatki Funduszu Pracy	Wydatki PFRON
Fundusz Pracy	3.914.000,00 zł	3.852.829,51 zł	-
Projekt systemowy działanie 6.1.3	2.067 000,00 zł	2.050.362,38 zł	-
Dodatkowe środki na realizację programu specjalnego (bez wkładu własnego)	164.700,00 zł	63.891,11 zł	-
Dodatkowe środki rezerwa Ministra tj. na programy aktywizacji zawodowej osób zwolnionych z pracy z przyczyn niedotyczących pracowników	613.400,00 zł	562.416,28 zł	-
Dodatkowe środki rezerwa Ministra tj. na programy aktywizacji zawodowej osób -30	587.600,00 zł	580.911,97 zł	
Dodatkowe środki rezerwa Ministra tj. na programy aktywizacji zawodowej osób 50+	86.400,00 zł	61.974,79 zł	
Dodatkowe środki rezerwa Ministra tj. na programy aktywizacji zawodowej osób w szczególnej sytuacji	736.300,00 zł	728.094,69 zł	
II dodatkowe środki rezerwa Ministra tj. na programy aktywizacji zawodowej osób -30	59.700,00 zł	59.498,53 zł	
II dodatkowe środki rezerwa Ministra tj. na programy aktywizacji zawodowej osób w szczególnej sytuacji	68.200,00 zł	62.682,14 zł	-
RAZEM	8.297.300,00 zł	8.022.661,40 zł	-
PFRON	409.980,00 zł	-	338.730,21 zł
RAZEM:	8 707 280,00 zł	8.361.391,61 zł	338.730,21 zł

Tabela nr 49. Wykorzystanie środków na realizację projektu PO KL Poddziałanie 6.1.3 w 2012r.

lp.	Zadanie	Plan środki	Wydatkowanie środków	Osoby
1.	Szkolenia	317.770,86zł	317 770,86 zł	95
2.	Jednorazowe środki na podjęcie działalności gospodarczej	1.099.252,07 zł	1.079.713,65 zł	75
3.	Staże	1.014.714,60 zł	1.014.706,53 zł	220
	RAZEM:	2.431.737,53 zł	2.412.191,04 zł	390

Tabela nr 50. Wykorzystanie środków PFRON w 2012 roku.

Lp.	Zadania	Plan na 2012r.	Wydatki poniesione do 31.12.2012r.	Ilość osób	Planowane wydatki w 2013r.
Zobowiązania (poz. 1-3)					
1.	Finansowanie stypendiów stażowych (art. 11 ust. 2 pkt 2)	32.980,00 zł	32.980,00 zł	-	
Zadania bieżące (poz. 1-6)					
1.	Środki na podjęcie działalności gospodarczej, rolniczej lub wkład do spółdzielni socjalnej (art. 12a)	120.000,00zł	69.181,98 zł	2	
2.	Zwrot kosztów wyposażenia stanowiska pracy dla osoby niepełnosprawnej (art. 26e)	120.000,00 zł	119.997,14 zł	4	
3.	Finansowanie kosztów szkolenia osób niepełnosprawnych (art. 11 ust. 2 pkt 1)	10.000,00	6.414,89 zł	2	
4.	Finansowanie stypendiów stażowych (art. 11 ust. 2 pkt 2)	115.000,00 zł	101.914,96 zł	24	62.886,88 zł
5.	Refundacja części kosztów poniesionych z tytułu zatrudnienia w ramach prac interwencyjnych (art. 11 ust. 2 pkt 3)	10.000,00zł	7 001,24 zł	3	7.790,79 zł
6.	Finansowanie kosztów badań lekarskich kierowanych na staże i przygotowania zawodowe (art. 11 ust. 2 pkt 5)	2.000,00 zł	1.240,00 zł		
RAZEM		409.980,00 zł	338.730,21 zł	35	70.677,67 zł

Tabela nr 51. Uczestnicy programów i poniesione wydatki na realizowane zadania w 2012r.

Lp.	Działanie	Wydatki	Ilość uczestników
1.	Szkolenia	959.354,47 zł	404*
2.	Prace interwencyjne	592.829,98 zł	167
3.	Staże	2.772.824,58*(4)zł	661
4.	Roboty publiczne	152.895,15*(5) zł	19
5.	Środki na działalność gospodarczą	2.045.504,44 zł	138
6.	Refundacja kosztów wyposażenia i doposażenia stanowisk pracy dla pracodawców	1.154.239,54 zł	63*(1)
7.	Prace społecznie użyteczne	295.346,36 zł	297
8.	Badania bezrobotnych	47.668,88 zł	
9.	Składka na KRUS	1.998,00 zł	
	RAZEM:	8.022.661,40 zł	1 749
11.	PFRON	338.730,21 zł	35*(2)
	RAZEM:	8.361.391,61 zł	1 784*(3)

* w tym 72 osoby uczestniczące w szkoleniu z zakresu umiejętności aktywnego poszukiwania pracy,

*(1) w tym 6 osób na podmiiany

*(2) w tym 4 osoby bezrobotne niepełnosprawne finansowane ze środków PFRON

*(3) w tym 27 osób niepełnosprawnych poszukujących pracy

*(4) w tym 17.500 zł jednorazowe premie dla pracodawców - program specjalny

*(5) w tym 29.020 zł jednorazowe premie dla pracodawców - program specjalny

Wykres nr 14. Ilość osób zaktywizowanych w 2012r. (bez osób finansowanych ze środków PFRON).

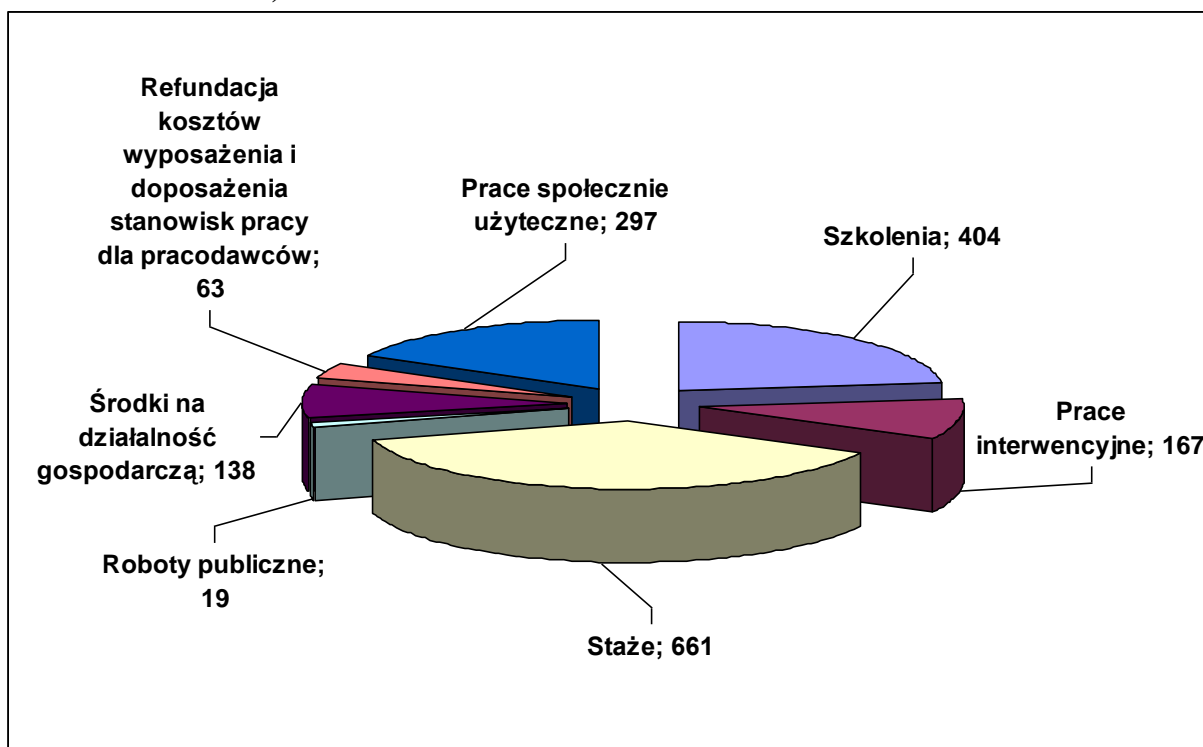


Tabela nr 52. Udział bezrobotnych w zadaniach realizowanych przez Powiatowy Urząd Pracy w 2012r. z podziałem na gminy (dotyczy osób bezrobotnych *w tym osoby bezrobotne finansowane ze środków z PFRON – 5 osób)

	Szkolenia	Prace interwencyjne	Roboty publiczne	Środki na działalność gospodarczą	Refundacja kosztów wyposażenia lub doposażenia	Stáže	Prace społecznie użyteczne	Inne*	RAZEM
Brzeszcze	26	5	0	20	4	54	64	0	173
Chelmek	20	6	6	13	1	52	20	0	118
Osiek	20	9	2	5	3	38	12	0	89
Oświęcim gmina	35	12	0	7	5	73	32	2	166
Oświęcim miasto	83	31	0	27	22	195	66	1	425
Polanka Wielka	15	4	2	4	1	14	6	0	46
Przeciszów	18	20	3	3	1	33	24	0	102
Zator	21	12	6	5	3	45	36	0	128
Kęty	94	68	0	54	23	157	37	2	435
RAZEM:	332	167	19	138	63	661	297	5	1 682

Tabela nr 53. Realizacja projektów współfinansowanych ze środków Unii Europejskiej w ramach Europejskiego Funduszu Społecznego

Lp.	Nazwa projektu okres realizacji	Źródło finansowania	Planowane środki na całość projektu (zł)	Planowana ilość osób	Wykorzystanie środków w 2012r. (zł)	Ilość uczestników w 2012r.
1.	Aktywizacja zawodowa 01.01.2012- 31.12.2012r.	EFS – PO KL Poddziałanie 6.1.3; Fundusz Pracy.	2.431.737,53	389	2.412.191,04	390
2.	Nowy standard II 01.01.2010- 31.12.2012r.	EFS – PO KL Poddziałanie 6.1.2; Fundusz Pracy; Środki JST	339.558,75	5	121.716,25	5

Opis projektów

1. Projekt pn. „**Aktywizacja zawodowa**” skierowany był w 2012 roku do osób bezrobotnych z powiatu oświęcimskiego znajdujących się w szczególnej sytuacji na rynku pracy.

W ramach projektu zrealizowano następujące działania:

- szkolenia zawodowe – dla **95** osób.
- staże zawodowe – dla **220** osób.
- jednorazowe środki na rozpoczęcie działalności gospodarczej – dla **75** osób.
- Indywidualne Plany Działania – dla **390** osób.

Efektywność zatrudnieniowa na koniec grudnia 2012r. wyniosła **55 %**, tj. tylu uczestników projektu znalazło zatrudnienie bądź rozpoczęło własną działalność gospodarczą.

2. Projekt pn. „**Nowy standard II**” ma na celu wzmocnienie i rozwój pośrednictwa pracy i poradnictwa zawodowego w Powiatowym Urzędzie Pracy w Oświęcimiu.

W ramach projektu realizowane są następujące działania:

- zatrudnienie **3** pośredników stażystów.
- zatrudnienie **2** doradców stażystów.
- przeszkolenie osób zatrudnionych w ramach projektu w zakresie wykonywanej przez nich pracy.
- przeszkolenie osób nie zatrudnionych w ramach projektu w zakresie wykonywanej przez nich pracy.
- upowszechnienie usług pośrednictwa pracy i poradnictwa zawodowego wśród osób bezrobotnych, poszukujących pracy oraz pracodawców.
- zakup wyposażenia miejsca pracy dla zatrudnionych w ramach projektu osób.

Tabela nr 54. Realizacja projektów współfinansowanych ze środków z rezerwy Ministra Pracy i Polityki Społecznej na programy na rzecz promocji zatrudnienia, łagodzenia skutków bezrobocia i aktywizacji zawodowej w 2012 roku

Lp.	Nazwa projektu okres realizacji	Planowane środki (zł)	Planowana ilość osób	Wykorzystanie środków w 2012r. (zł)	Ilość uczestników w 2012r.
1.	Program specjalny „Aktywny zawodowo po 50 roku życia” 01.06.2012r.-31.12.2012r.	164.700,00	51	63.891,11	48
2.	Program aktywizacji zawodowej bezrobotnych zwolnionych z pracy z przyczyn nie dotyczących pracowników. 20.08.2012r.-31.03.2013r.	613.400,00	43	562.416,28	40
3.	Program aktywizacji zawodowej bezrobotnych do 30 roku życia. 20.08.2012r.-28.02.2013r.	587.600,00	128	580.911,97	128
4.	Program aktywizacji zawodowej bezrobotnych powyżej 50 roku życia. 20.08.2012r.-28.02.2013r.	86.400,00	19	61.974,79 zł	17
5.	Program aktywizacji zawodowej bezrobotnych będących w szczególnej sytuacji na rynku pracy. 20.08.2012r.-28.02.2013r.	736.300,00	132	728.094,69	132
6.	Program aktywizacji zawodowej bezrobotnych do 30 roku życia - II. 20.08.2012r.-28.02.2013r.	59.700,00	42	59.498,53	42
7.	Program aktywizacji zawodowej bezrobotnych będących w szczególnej sytuacji na rynku pracy - II. 20.08.2012r.-28.02.2013r.	68.200,00	48	62.682,14	48

Opis projektów

1. Program specjalny „Aktywny zawodowo po 50 roku życia”

Celem programu specjalnego pn. „Aktywny zawodowo po 50 roku życia” jest aktywizacja zawodowa osób bezrobotnych po 50 roku życia z powiatu oświęcimskiego, w tym w pierwszej kolejności do osób w stosunku do których stosowane usługi i instrumenty rynku pracy okazały się niewystarczające do powrotu na rynek.

W ramach programu zrealizowano następujące działania:

- refundacja kosztów wyposażenia lub doposażenia stanowiska pracy – dla **15** osób.
- staże zawodowe – dla **14** osób.
- roboty publiczne – dla **19** osób.
- Jednorazowe premie dla pracodawców
- Wsparcie związane z zatrudnieniem

2. Program aktywizacji zawodowej bezrobotnych zwolnionych z pracy z przyczyn nie dotyczących pracowników.

W ramach programu zrealizowano następujące działania:

- refundacja kosztów wyposażenia lub doposażenia stanowiska pracy – dla **19** osób.
- szkolenia – dla **11** osób.
- Jednorazowe środki na podjęcie działalności gospodarczej – dla **10** osób.

3. Program aktywizacji zawodowej bezrobotnych do 30 roku życia.

W ramach programu zrealizowano następujące działania:

- staże zawodowe – dla **88** osób.
- szkolenia – dla **25** osób.
- Jednorazowe środki na podjęcie działalności gospodarczej – dla **13** osób.
- refundacja kosztów wyposażenia lub doposażenia stanowiska pracy – dla **2** osób.

4. Program aktywizacji zawodowej bezrobotnych powyżej 50 roku życia.

W ramach programu zrealizowano następujące działania:

- staże zawodowe – dla **8** osób.
- szkolenia – dla **8** osób.
- refundacja kosztów wyposażenia lub doposażenia stanowiska pracy – dla **1** osoby.

5. Program aktywizacji zawodowej bezrobotnych będących w szczególnej sytuacji na rynku pracy.

W ramach programu zrealizowano następujące działania:

- staże zawodowe – dla **68** osób.
- szkolenia – dla **38** osób.
- Jednorazowe środki na podjęcie działalności gospodarczej – dla **16** osób.
- refundacja kosztów wyposażenia lub doposażenia stanowiska pracy – dla **10** osób.

6. Program aktywizacji zawodowej bezrobotnych do 30 roku życia - II.

W ramach programu zrealizowano następujące działania:

- staże zawodowe – dla **42** osób.

7. Program aktywizacji zawodowej bezrobotnych będących w szczególnej sytuacji na rynku pracy - II.

W ramach programu zrealizowano następujące działania:

- staże zawodowe – dla **68** osób.

V. 5 Działania aktywizujące prowadzone w ramach partnerstwa lokalnego i dialogu społecznego.

V.5.1 Zaangażowanie PUP w Oświęcimiu w realizację działań partnerskich o zasięgu regionalnym

1. Udział w realizacji programu pt. *„Małopolskie Partnerstwo na rzecz kształcenia ustawicznego”*. Okres realizacji programu: **2008 – 2013**. Kluczowe kierunki rozwoju uczenia się przez całe życie realizowane w ramach projektu: wzmocnienie rangi kształcenia, lepsze dostosowanie wyborów edukacyjnych i ścieżek rozwoju zawodowego, wsparcie pracodawców w zakresie lepszego wykorzystania kadr, wzmocnienie kultury uczenia się przez całe życie, podnoszenie jakości kształcenia na różnych poziomach. Z inicjatywy *Małopolskiego Partnerstwa ...* ustanowiono dzień 4 czerwca 2012 roku

Małopolskim Dniem Uczenia się przez całe życie. W związku z obchodami Dnia uczenia przez całe życie PUP w Oświęcimiu organizował następujące przedsięwzięcia:

- szkolenie otwarte dla osób planujących rozpocząć własną działalność gospodarczą z cyklu **wiedza w pigułce**. Szkolenie zostało zorganizowane w siedzibie PUP w Oświęcimiu w dniu 4.06.2012r. Tematyka: rejestracja działalności gospodarczej, podstawowe formy opodatkowania, obowiązki właściciela firmy wobec ZUS. Szkolenie prowadzili specjaliści zatrudnieni w oświęcimskim ZUS i Urzędzie Skarbowym. Uczestniczyło 27 osób,
 - szkolenie zamknięte dla pracowników PUP w Oświęcimiu i Ośrodków Pomocy Społecznej w Oświęcimiu i w Kętach pt. **Wpływ kultury romskiej na aktywność zawodową Romów**. Uczestniczyło 27 osób. Uczestnicy Małopolskiego Dnia Uczenia wypełnili ankietę, z której sporządzono analizę i sprawozdanie.
2. Udział Urzędu w programie pt. „**Partnerstwo na rzecz świadczenia usług dla Inwestorów pozyskujących kadry oraz usług outplacementowych**”. Okres realizacji programu: 2008 – 2013. W ramach projektu m.in.:
 - aktualizacja informacji zawartych w *Charakterystyce zasobów ludzkich dla Powiatu Oświęcimskiego* w temacie: instrumenty wsparcia pracodawców, dostępność szkół językowych dla obcokrajowców,
 - udział w naradach, Konferencjach, w pracach Prezydium projektu, organizowanych przez *Partnerstwo ...* w WUP w Krakowie.
 3. Rozpoczęcie realizacji regionalnego, pilotażowego projektu innowacyjnego pt. „**Express do zatrudnienia – Innowacyjny model aktywizacji osób bezrobotnych**”. Projekt realizowany jest w ramach POKL Priorytet VI, Poddziałanie 6.1.1. Wartość całego projektu: 12.000.000 zł, w tym dla PUP w Oświęcimiu 62.100 zł. Okres realizacji projektu: 01.10.2012 – 30.06.2015r. Liczba osób bezrobotnych objętych pilotażem: 1 000. W projekcie uczestniczy 6 powiatowych urzędów pracy: Chrzanów, Dąbrowa Tarnowska, Gorlice, Oświęcim, Tarnów, Nowy Sącz.
 4. Opracowanie przez pracownika Urzędu propozycji karty zadań do Regionalnego Planu Działań w zakresie: aktywizacji zawodowej osób bezrobotnych i innych osób wymagających wsparcia, promocji przedsiębiorczości i samozatrudnienia, aktywizacji osób bezrobotnych zagrożonych wykluczeniem społecznym, wzmocnienia potencjału partnerów i instytucji rynku pracy, upowszechnienia kształcenia przez całe życie.

V.5.2 Zaangażowanie PUP w Oświęcimiu w realizację działań partnerskich na lokalnym rynku pracy

1. **W 2012 roku podpisano następujące porozumienia, listy intencyjne i umowy partnerskie:**
 - Umowa o współpracy z dnia 31 stycznia 2012r. zawarta pomiędzy Stowarzyszeniem Doradców Europejskich PLinEU a PUP w Oświęcimiu w sprawie udziału w realizowanym projekcie innowacyjnym, Działanie 6.4 pt. *Wykorzystanie coachingu do wspierania równowagi praca – rodzina*. Udział w projekcie polegał m.in. na przeszkoleniu 1 doradcy i przygotowanie go do pracy w charakterze coacha.
 - List intencyjny z dnia 16 lutego 2012r. podpisany pomiędzy ZDZ w Katowicach a PUP w Oświęcimiu w sprawie wspólnego opracowania i realizacji projektu w ramach działania 6.2 pt. *Przedsiębiorczość kluczem do sukcesu*. Udział w projekcie polega m.in. na rekrutacji beneficjentów projektu, współdziałanie w promocji.

- Porozumienie z dnia 15 marca 2012r. zawarte pomiędzy Polską Organizacją Pracodawców Osób Niepełnosprawnych, Zarządem Krajowym w Warszawie a PUP w Oświęcimiu w sprawie przeprowadzenia bezpłatnego szkolenia dla pracodawców na temat *Korzyści finansowych i wizerunkowych związanych z zatrudnieniem osób niepełnosprawnych*.
 - Porozumienie z dnia 21 marca 2012r. zawarte pomiędzy Gminą Kęty a PUP w Oświęcimiu w sprawie zabezpieczenia środków w 2013 r. i skierowania 30 osób do prac społecznie użytecznych oraz 1 osoby na staż do pracodawcy w związku z realizacją projektu pt. *Podmiot zatrudnienia socjalnego partnerem Ośrodka Pomocy Społecznej i Powiatowego Urzędu Pracy w realizacji kontraktów socjalnych w latach 2012 – 2013*.
 - Umowa Partnerstwa Lokalnego z dnia 3 września 2012r. na rzecz aktywizacji osób z zaburzeniami psychicznymi podpisana z 13 partnerami rynku pracy tj. z Powiatowym Centrum Pomocy Rodzinie, ośrodkami pomocy społecznej, Środowiskowym Domem Pomocy Społecznej w Oświęcimiu, Stowarzyszeniem „Bratnich Serc” w Oświęcimiu, Warsztatami Terapii Zajęciowej w Chełmku i Powiatowym Ośrodkiem Interwencji Kryzysowej w Oświęcimiu. Celem podpisanej umowy było określenie kierunków współpracy pomiędzy wymienionymi instytucjami w związku z realizacją Powiatowego Programu Ochrony Zdrowia Psychicznego.
 - Porozumienie z dnia 15 października 2012r. w sprawie współpracy z Województwem Małopolskim w związku z realizacją przedsięwzięcia pod nazwą Światowy Tydzień Przedsiębiorczości.
2. W partnerstwie z Polską Organizacją Pracodawców Osób Niepełnosprawnych w Warszawie w dniu 21 marca 2012r. zorganizowano w PUP w Oświęcimiu szkolenie dla pracodawców zainteresowanych zatrudnieniem osób niepełnosprawnych. Temat szkolenia: *Korzyści finansowe i wizerunkowe związane z zatrudnieniem osób niepełnosprawnych*. Szkolenie w którym uczestniczyło 26 pracodawców było prowadzone przez eksperta w tej dziedzinie Pana Adama Hadław.
 3. Organizacja Targów Pracy w dniu 17 maja 2012r. w Miejskim Ośrodku Sportu, Kultury i Rekreacji w Chełmku. Na Targach Pracy dostępne były 42 stanowiska wystawiennicze w tym m.in.: pracodawcy, agencje pracy czasowej, Małopolska Wojewódzka Komenda OHP, Powiatowe Urzędy Pracy w Oświęcimiu, Chrzanowie, Jaworznie, Tychach, oferty pracy za granicą (EURES). Ogółem na Targach zaprezentowano około 2 100 miejsc pracy, w tym 1 300 miejsc pracy za granicą.
 4. W dniu 22 maja 2012r. w PUP w Oświęcimiu zorganizowano warsztaty dla osób zainteresowanych wyjazdami do pracy za granicą pt. *Mobilność na europejskim rynku pracy*. Szkolenie prowadził specjalista z Wojewódzkiego Urzędu Pracy w Krakowie.
 5. Udział w Zespole d.s działań w zakresie realizacji Powiatowego Programu Ochrony Zdrowia Psychicznego, opracowanie *Planu rozwoju zróżnicowanych form wspieranego zatrudnienia i przedsiębiorczości społecznej dostosowanych do potrzeb osób z zaburzeniami psychicznymi na lata 2012 – 2015*.
 6. Organizacja spotkania partnerskiego z instytucjami i organizacjami pozarządowymi ws. realizacji Powiatowego Programu Ochrony Zdrowia Psychicznego w dniu 19.07.2012r.

7. Organizacja szkolenia wewnętrznego dla pracowników Urzędu w dniu 24.07.2012r. na temat świadczonych usług przez Małopolską Agencję Rozwoju Regionalnego w Krakowie. Celem szkolenia była promocja usług MARR.
8. Udział w Targach Pracy organizowanych przez PUP w Chrzanowie, Trzebini, Andrychowie, Jaworznie.
9. Planowanie posiedzeń Powiatowej Rady Zatrudnienia.
10. Przygotowywanie wniosków ws. uzyskania patronatu Starosty Oświęcimskiego nad organizowanymi przedsięwzięciami tj. Targi Pracy w Chełmku i Konferencja w PWSZ w Oświęcimiu oraz sporządzanie sprawozdań z przebiegu w.w przedsięwzięć.
11. Organizacja Konferencji pt. *Promocja zatrudnienia osób niepełnosprawnych* w dniu 19 października 2012r. w Państwowej Wyższej Szkole Zawodowej im. rotmistrza W. Pileckiego w Oświęcimiu. W programie Konferencji : Aktywizacja zawodowa i społeczna osób niepełnosprawnych, prezentacja projektu *Aktywny samorząd*, Korzyści finansowe i wizerunkowe związane z zatrudnieniem osób niepełnosprawnych. W Konferencji uczestniczyło 112 osób.
12. Organizacja wspólnie z Państwową Wyższą Szkołą Zawodową w Oświęcimiu 2 przedsięwzięć związanych z udziałem Powiatu Oświęcimskiego w Światowym Tygodniu Przedsiębiorczości:
 - W dniu 14 listopada 2012r. organizacja szkolenia dla młodych, przyszłych przedsiębiorców z cyklu *wiedza w pigułce*. Szkolenie prowadzili specjaliści zatrudnieni w Zakładzie Ubezpieczeń Społecznych i Urzędzie Skarbowym w Oświęcimiu. Uczestniczyło 115 osób.
 - W dniu 16 listopada 2012r. organizacja **Debaty Oksfordzkiej pt. Warto zakładać własny biznes**. Uczestnikami debaty była młodzież PWSZ i powiatowych zespołów szkół. W debacie uczestniczyło ok. 200 osób.

V.5.3 Inne działania partnerskie

- W 2012r. opracowano i zamieszczono na portalu internetowym Urzędu Pracy 102 informacje dotyczące m.in.: aktualnej sytuacji na rynku pracy, kierunków i planów działania Urzędu, przyznanych i pozyskanych środków na aktywizację osób bezrobotnych, promowanie konkursów i programów dla przedsiębiorców i mieszkańców, informacje o organizowanych spotkaniach, szkolenia, seminariach itp.
- Opracowywanie ankiet dla instytucji zewnętrznych dotyczących: działalności powiatowej rady zatrudnienia, współpracy z pracodawcami, nowych metod aktywizacji osób bezrobotnych (coaching), trenerów zatrudnienia wspieranego, promocji projektów regionalnych, współpracy z organizacjami pozarządowymi, współpracy z magazynem „Integracja”.
- Udział w organizacji i obchodach Dnia Pracownika Publicznych Służb Zatrudnienia. W dniu 27 stycznia 2012r. uczestniczyliśmy w uroczystej gali w czasie której 9 pracowników Urzędu odznaczonych zostało złotym i srebrnym medalem za długoletnią pracę.

- Promocja konkursu firmy VisionConsultingGroup z Poznania skierowanego do studentów dotyczącego realizacji filmu promującego międzynarodowe praktyki.
- Promocja ofert Wojewódzkiego Urzędu Pracy w Krakowie dotyczących wakacyjnego zatrudnienia za granicą, konkursów, realizowanych projektów.
- Promocja Targów Pracy dla młodzieży w dniu 17 kwietnia 2012r. na Uniwersytecie Pedagogicznym w Krakowie pt. *Wybierz lepszy start w przyszłość.*
- Promocja bezpłatnych szkoleń dla osób pracujących oraz osób niepełnosprawnych organizowanych przez firmę Business School oraz Stowarzyszenie Wiosna w Krakowie.
- Promocja konkursu *Mikroprzedsiębiorca Roku* w kategoriach *Senior, Progres, Start*, organizowanego przez Fundację Kronenberga przy Citi Handlowym w Warszawie.
- Udział w konferencjach, seminariach organizowanych na lokalnym i regionalnym rynku pracy w ramach partnerstwa lokalnego i dialogu społecznego.
- Promocja bezpłatnego szkolenia dla osób zatrudnionych w mikro lub w małym przedsiębiorstwie w sektorze spedycja, transport pt. *Nowoczesna firma na rynkach europejskich.*
- Opracowanie informatora dla pracodawców, promującego potrzebę aktywizacji osób niepełnosprawnych a szczególnie osób z zaburzeniami psychicznymi.
- Opracowanie materiałów i przeprowadzenie szkolenia dla pracowników Urzędu w zakresie zmian do Rozporządzenia Ministra Pracy i Polityki Społecznej z dnia 12 grudnia 2011r. zmieniającego rozporządzenie w sprawie standardów i warunków prowadzenia usług rynku pracy.
- Przeprowadzenie 49 kontroli zewnętrznych w zakresie prowadzenia działalności gospodarczej przez osoby które otrzymały dotacje z Urzędu Pracy.

VII. Spis tabel:

Tabela nr 1	Porównanie danych dotyczących bezrobocia w Powiecie Oświęcimskim według stanu na dzień 31.12. 2007, 2008, 2009, 2010, 2011r. i 2012r.	str. 4
Tabela nr 2	Stopa bezrobocia w 2012 roku - Polska, Województwo Małopolskie, Powiat Oświęcimski.	str. 5
Tabela nr 3	Stopa bezrobocia w 2011 roku - Polska, Województwo Małopolskie, Powiat Oświęcimski.	str. 5
Tabela nr 4	Liczba bezrobotnych w poszczególnych miesiącach od 1999 do 2012 roku w Powiecie Oświęcimskim.	str. 7
Tabela nr 5	Liczba bezrobotnych kobiet zarejestrowanych w Powiecie Oświęcimskim w 2012 roku w porównaniu do ogólnej liczby bezrobotnych.	str. 7
Tabela nr 6	Liczba bezrobotnych z prawem do zasiłku w latach 2001 - 2012r.	str. 8
Tabela nr 7	Procentowy udział bezrobotnych z prawem do zasiłku w stosunku do ogólnej liczby bezrobotnych w latach 2002 - 2012r.	str. 8
Tabela nr 8	Wybrane grupy bezrobotnych w szczególnej sytuacji na rynku pracy w poszczególnych miesiącach 2012r.	str. 9
Tabela nr 9	Struktura bezrobotnych w poszczególnych kwartałach oraz procentowy udział poszczególnych grup bezrobotnych w ogólnej ich liczbie w 2012 roku.	str. 10
Tabela nr 10	Bezrobotni według czasu pozostawania bez pracy wg stanu na dzień 31.12.2012r. w porównaniu do poprzednich lat 2003-2010	str. 13
Tabela nr 11	„Napływ” i „odpływ” bezrobotnych w 2012 roku.	str. 14
Tabela nr 12	Zgłaszane oferty pracy w 2012 roku.	str. 15
Tabela nr 13	Liczba osób bezrobotnych zamieszkałych na wsi i długotrwale bezrobotnych w poszczególnych miesiącach 2012 roku.	str. 15
Tabela nr 14	Liczba bezrobotnych wyłączonych z ewidencji w tym podejmujący pracę w 2012 roku.	str. 16
Tabela nr 15	Wskaźnik płynności rynku pracy w 2012 roku.	str. 17
Tabela nr 16	Bilans osób zarejestrowanych w PUP w Oświęcimiu wg stanu na dzień 31.12.2012r.	str. 17
Tabela nr 17	Ilość bezrobotnych w podziale ze względu na wiek według stanu na 31.12.2012r. w poszczególnych gminach Powiatu Oświęcimskiego.	str. 18
Tabela nr 18	Ilość bezrobotnych w podziale ze względu na poziom wykształcenia według stanu na 31.12.2012r. w poszczególnych gminach Powiatu Oświęcimskiego.	str. 18

Tabela nr 19	Ilość bezrobotnych w podziale ze względu na staż pracy według stanu na 31.12.2012r. w poszczególnych gminach Powiatu Oświęcimskiego.	str. 19
Tabela nr 20	Ilość osób bezrobotnych w podziale na czas pozostawania bez pracy według stanu na 31.12.2012r. w poszczególnych gminach Powiatu Oświęcimskiego.	str. 19
Tabela nr 21	Ilość osób bezrobotnych w poszczególnych gminach Powiatu Oświęcimskiego według stanu na koniec kwartałów 2012r.	str. 20
Tabela nr 22	Wykształcenie zatrudnionych w PUP w Oświęcimiu pracowników według stanu na dzień 31.12.2012r.	str. 24
Tabela nr 23	Ilość zatrudnionych pracowników w PUP w Oświęcimiu (w etatach), według stanu na 31 grudnia 2012r.	str. 25
Tabela nr 24	Wpływy Funduszu Pracy	str. 26
Tabela nr 25	Wydatki nielimitowane.	str. 26
Tabela nr 26	Wydatki na zadania fakultatywne.	str. 27-28
Tabela nr 27	Wydatki na aktywne formy przeciwdziałania bezrobociu ogółem.	str. 28
Tabela nr 28	Wydatki ogółem ze środków PFRON.	str. 29
Tabela nr 29	Wydatki ogółem na aktywne formy przeciwdziałania bezrobociu.	str. 29
Tabela nr 30	Wykonanie planu wydatków budżetowych na 31.12.2012r.	str. 30-32
Tabela nr 31	Giełdy pracy (Oświęcim + Filia w Kętach) – 2012r.	str. 34-35
Tabela nr 32	Szkolenia indywidualne z Funduszu Pracy w 2012r.	str. 42
Tabela nr 33	Szkolenia ze środków Funduszu Pracy Rezerwa Ministra	str. 43
Tabela nr 34	Szkolenia ze środków PFRON	str. 44
Tabela nr 35	Szkolenia grupowe EFS 6.1.3 AZ	str. 44
Tabela nr 36	Szkolenia grupowe ze środków Funduszu Pracy Rezerwa Ministra 30-	str. 44
Tabela nr 37	Szkolenia grupowe ze środków Funduszu Pracy Rezerwa Ministra 50+	str. 44

Tabela nr 38	Szkolenia grupowe ze środków Funduszu Pracy Rezerwa Ministra Art. 49	str. 45
Tabela nr 39	Szkolenia z zakresu umiejętności aktywnego poszukiwania pracy	str. 45
Tabela nr 40	Refundowanie pracodawcom kosztów wyposażenia i doposażenia stanowisk pracy w latach 2004-2012.	str. 46
Tabela nr 41	Ilość środków przyznanych bezrobotnym na rozpoczęcie działalności gospodarczej w latach 2004-2012.	str. 47
Tabela nr 42	Środki na rozpoczęcie działalności gospodarczej przyznane w 2012r. (bez środków PFRON).	str. 47
Tabela nr 43	Ilość osób „będących w szczególnej sytuacji na rynku pracy” wg stanu na dzień 31.12.2012r.	str. 49
Tabela nr 44	Udział bezrobotnych w pracach interwencyjnych w latach 2004-2012.	str. 50
Tabela nr 45-a	Staże w latach 2004-2012.	str. 50
Tabela nr 45-b	Przygotowania zawodowe w latach 2005-2009.	str. 51
Tabela nr 46	Roboty publiczne w latach 2004-2012.	str. 49-51
Tabela nr 47	Realizacja prac społeczno użytecznych w poszczególnych gminach.	str. 52
Tabela nr 48	Programy realizowane w 2012r.	str. 53
Tabela nr 49	Wykorzystanie środków na realizację projektu PO KL Poddziałanie 6.1.3 w 2012r. (łącznie z wkładem własnym w wysokości 361 828,66 zł)	str. 53
Tabela nr 50	Wykorzystanie środków PFRON w 2012r.	str. 54
Tabela nr 51	Uczestnicy programów i poniesione wydatki na realizowane zadania w 2012r.	str. 54
Tabela nr 52	Udział bezrobotnych w zadaniach realizowanych przez Powiatowy Urząd Pracy w 2012 r. z podziałem na gminy (dotyczy osób bezrobotnych *w tym osoby bezrobotne finansowane ze środków z PFRON – 5 osób)	str. 55
Tabela nr 53	Realizacja projektów współfinansowanych ze środków Unii Europejskiej w ramach Europejskiego Funduszu Społecznego 2012	str. 56
Tabela nr 54	Realizacja projektów współfinansowanych ze środków z rezerwy Ministra Pracy i Polityki Społecznej na programy na rzecz promocji zatrudnienia, łagodzenia skutków bezrobocia i aktywizacji zawodowej w 2012 roku	str. 57

VIII. Spis wykresów:

Wykres nr 1	Stopa bezrobocia w 2012r: Polska, Województwo Małopolskie, Powiat Oświęcimski.	str. 5
Wykres nr 2	Liczba osób bezrobotnych w Powiecie Oświęcimskim w 2012 roku.	str. 6
Wykres nr 3	Liczba bezrobotnych w poszczególnych miesiącach 2008, 2009, 2010, 2011r., 2012r. w Powiecie Oświęcimskim.	str. 6
Wykres nr 4	Podział bezrobotnych według wykształcenia według stanu na 31.12.2012 roku.	str. 9
Wykres nr 5	Procentowy udział osób bezrobotnych według czasu pozostawania bez pracy w ogólnej liczbie bezrobotnych, stan na 31.12.2012r.	str. 11
Wykres nr 6	Procentowy udział osób bezrobotnych według stażu pracy w ogólnej liczbie bezrobotnych, stan na 31.12.2012r.	str. 11
Wykres nr 7	Procentowy udział osób bezrobotnych według wykształcenia w ogólnej liczbie bezrobotnych, stan na 31.12.2012r.	str. 12
Wykres nr 8	Procentowy udział osób bezrobotnych według wieku w ogólnej liczbie osób bezrobotnych, stan na 31.12.2012r.	str. 12
Wykres nr 9	Bezrobotni według wieku stan na dzień 31.12.2012r.	str. 13
Wykres nr 10	Bezrobotni według czasu pozostawania bez pracy według stanu na dzień 31.12.2012r.	str. 14
Wykres nr 11	„Napływ” i „odpływ” bezrobotnych w 2012 roku.	str. 15
Wykres nr 12	Liczba bezrobotnych wyłączonych z ewidencji w tym podejmujący pracę w 2012 roku.	str.16
Wykres nr 13	Ilość bezrobotnych w gminach Powiatu Oświęcimskiego w poszczególnych kwartałach 2012 roku.	str. 20
Wykres nr 14	Ilość osób zaktywizowanych w 2012r. (bez osób bezrobotnych finansowanych z PFRON).	str. 55