

**SPRAWOZDANIE Z DZIAŁALNOŚCI  
POWIATOWEGO URZĘDU PRACY  
W OŚWIĘCIMIU  
ZA ROK 2011**

**Oświęcim, dnia 03.02.2012r.**

|  |           |
|--|-----------|
| <b>I. STRUKTURA I POZIOM BEZROBOCIA W POWIECIE OŚWIĘCIMSKIM.....</b>   | <b>3</b>  |
| <b>II. REALIZACJA ZADAŃ W ZAKRESIE EWIDENCJI I ŚWIADCZEŃ .....</b>   | <b>21</b> |
| II.1. Rejestracja osób bezrobotnych .....  | 21        |
| II.2. Rejestracja osób niepełnosprawnych.....  | 22        |
| <b>III. ORGANIZACJA I ZARZĄDZANIE .....</b>  | <b>24</b> |
| III.1 Struktura organizacyjna .....  | 24        |
| III.2 Zatrudnienie w Powiatowym Urzędzie Pracy w Oświęcimiu .....  | 24        |
| III.3 Wyposażenie urzędu i administrowanie systemem informatycznym .....   | 25        |
| <b>IV. GOSPODARKA FINANSOWA .....</b>  | <b>26</b> |
| IV.1 Fundusz Pracy.....  | 26        |
| IV.2 Budżet.....   | 30        |
| <b>V. ZADANIA W ZAKRESIE PROMOCJI ZATRUDNIENIA, ŁAGODZENIA SKUTKÓW BEZROBOCIA, AKTYWIZACJI ZAWODOWEJ .....</b>   | <b>33</b> |
| V.1 Polityka rynku pracy - podstawowe usługi rynku pracy.....  | 33        |
| V.1.1 Pośrednictwo pracy .....   | 33        |
| V.1.2 Aktywizacja zawodowa osób niepełnosprawnych .....  | 35        |
| V.1.3 Zgłoszenie zwolnień grupowych.....   | 36        |
| V.1.4 Usługi EURES .....   | 37        |
| V.1.5 Poradnictwo zawodowe i informacja zawodowa, pomoc w aktywnym poszukiwaniu pracy .....  | 38        |
| V.1.6 Pomoc w aktywnym poszukiwaniu pracy .....  | 41        |
| V.1.7 Organizacja szkoleń w 2011 r. ....   | 42        |
| V.2 Instrumenty rynku pracy .....  | 44        |
| V.2.1 Refundacja kosztów wyposażenia i doposażenia stanowiska pracy dla skierowanego bezrobotnego i przyznawanie bezrobotnym jednorazowych środków na podjęcie działalności gospodarczej ..... | 44        |
| V. 2.2 Środki na rozpoczęcie działalności gospodarczej.....  | 45        |
| V.3 Działania w stosunku do osób będących w szczególnej sytuacji na rynku pracy.....   | 47        |
| V.3.1 Prace interwencyjne .....  | 47        |
| V.3.2 Odbywanie stażu u pracodawcy, przygotowanie zawodowe.....  | 48        |
| V.3.3 Roboty publiczne.....  | 49        |
| V.3.4 Prace społecznie użyteczne .....   | 50        |
| V. 4 Środki przeznaczone na przeciwdziałanie bezrobociu. ....  | 51        |
| V. 5 Działania aktywizujące prowadzone w ramach partnerstwa lokalnego i dialogu społecznego. ....  | 55        |
| V.5.1 Zaangażowanie PUP w Oświęcimiu w realizację działań partnerskich o zasięgu regionalnym .....   | 55        |
| V.5.2 Zaangażowanie PUP w Oświęcimiu w realizację działań partnerskich na lokalnym rynku pracy.....  | 57        |
| V.5.3 Współpraca PUP w Oświęcimiu z samorządami lokalnymi, udział w konferencjach .....  | 59        |
| V.5.4 Inne działania partnerskie.....  | 59        |
| <b>VII. SPIS TABEL:.....</b>   | <b>61</b> |
| <b>VIII. SPIS WYKRESÓW:.....</b>   | <b>64</b> |

## I. Struktura i poziom bezrobocia w Powiecie Oświęcimskim

W roku 2011 Powiatowy Urząd Pracy w Oświęcimiu zgodnie z ustawą o promocji zatrudnienia i instytucjach rynku pracy realizował cele polityki społecznej w zakresie tworzenia miejsc pracy i ograniczenia bezrobocia.

Zatrudnienie (praca) odgrywa doniosłą rolę w życiu człowieka i społeczeństwa. W wielkim uproszczeniu można powiedzieć, że spełnia ono pięć podstawowych współzależnych funkcji: jest czynnikiem tworzenia produktu społecznego (funkcja ekonomiczna), jest środkiem uzyskiwania dochodu (funkcja dochodowa), jest środkiem promowania popytu, jest środkiem zwiększenia dochodów publicznych i jest na koniec, środkiem zaspokajania aspiracji zawodowych i społecznych (funkcja społeczna).

Wzrost zatrudnienia jest warunkiem wzrostu gospodarczego i poprawy poziomu życia społeczeństwa. Dlatego tworzenie miejsc pracy i ograniczenie bezrobocia zajmują centralne miejsce w polityce samorządu powiatowego, który stwarza warunki zachęcające osoby bezrobotne i przedsiębiorców do właściwego funkcjonowania na rynku pracy, między innymi poprzez realizację programów przeciwdziałania bezrobociu.

Tworzenie miejsc pracy i wzrost zatrudnienia nie są tylko zależne od elastyczności rynku pracy, ale głównie od mikroekonomicznej, regionalnej i lokalnej polityki społeczno-gospodarczej, na który wpływ mają partnerzy społeczni: samorządy lokalne, pracodawcy, organizacje pozarządowe, związki zawodowe oraz instytucje i organizacje działające na rzecz lokalnego społeczeństwa w obszarze edukacji (w tym edukacji ustawicznej), bezpieczeństwa socjalnego, zdrowia i gospodarki ekonomicznej.

Działania Powiatowego Urzędu Pracy w Oświęcimiu opierały się na wykorzystaniu dialogu społecznego i partnerstwa lokalnego jako najlepszego sposobu realizacji zadań samorządu powiatu w zakresie promocji zatrudnienia, łagodzenia skutków bezrobocia oraz aktywizacji zawodowej. Polityka wsparcia dotyczyła w szczególności grup ryzyka wskazanych w ustawie o promocji zatrudnienia i instytucjach rynku pracy, tworzenia nowych miejsc pracy poprzez wsparcie pracodawców z terenu powiatu oświęcimskiego oraz wsparcie przedsiębiorczości osób bezrobotnych poprzez wypłatę środków na rozpoczęcie działalności gospodarczej.

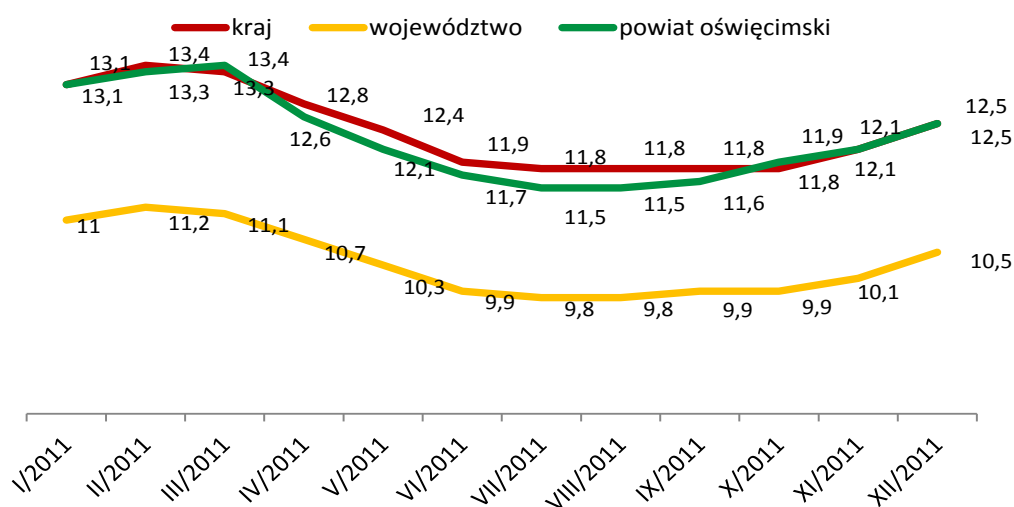
Powiatowy Urząd Pracy w Oświęcimiu w 2011 roku zaktywizował **1242 osoby** (w tym 35 osób finansowanych ze środków PFRON), wydając na ten cel środki finansowe w wysokości **6.508.361,72 zł**.

Ogółem w 2011 roku Powiatowy Urząd Pracy w Oświęcimiu na świadczenia dla osób bezrobotnych, wydatki fakultatywne oraz aktywne formy przeciwdziałania bezrobociu ze środków Funduszu Pracy oraz środków Państwowego Funduszu Rehabilitacji Osób Niepełnosprawnych wydatkował kwotę **18.453.210,84 zł**.

**Tabela nr 1. Porównanie danych dotyczących bezrobocia w Powiecie Oświęcimskim według stanu na dzień 31.12.2007, 2008r. , 2009r, 2010r. i 2011r.**

| <b>Wyszczególnienie</b>   | <b>Powiat Oświęcimski 31.12.2007r.</b> | <b>Powiat Oświęcimski 31.12.2008r.</b> | <b>Powiat Oświęcimski 31.12.2009r.</b> | <b>Powiat Oświęcimski 31.12.2010r.</b> | <b>Powiat Oświęcimski 31.12.2011r.</b> |
|---|--|--|--|--|--|
| <b>Liczba zarejestrowanych bezrobotnych w tym:</b>                      |  |  |  |  |  |
| ▪ <b>mężczyzn</b>   | 1787                                   | 1640                                   | 2464                                   | 2690                                   | 2620                                   |
| ▪ <b>kobiet</b>   | 3816                                   | 3111                                   | 3264                                   | 3841                                   | 4053                                   |
| <b>Liczba bezrobotnych zarejestrowanych z prawem do zasiłku</b>         | 749                                    | 937                                    | 1064                                   | 1072                                   | 1244                                   |
| <b>Liczba bezrobotnych zarejestrowanych bez prawa do zasiłku</b>        | 4795                                   | 3814                                   | 4664                                   | 5459                                   | 5429                                   |
| <b>Liczba bezrobotnych z wyższym wykształceniem</b>                     | 404                                    | 491                                    | 644                                    | 838                                    | 879                                    |
| <b>Liczba bezrobotnych pozostających bez pracy powyżej 24 miesięcy</b>  | 1620                                   | 726                                    | 470                                    | 479                                    | 805                                    |
| <b>Liczba bezrobotnych osób niepełnosprawnych</b>                       | 285                                    | 330                                    | 387                                    | 374                                    | 381                                    |
| <b>Liczba osób wyłączonych z ewidencji (roczny odpływ bezrobotnych)</b> | 11460                                  | 10012                                  | 10594                                  | 10520                                  | 9559                                   |

**Wykres nr 1. Stopa bezrobocia w 2011r.: Polska, Województwo, Małopolskie, Powiat Oświęcimski**



**Tabela nr 2. Stopa bezrobocia w 2011r - Polska, Województwo Małopolskie, Powiat Oświęcimski**

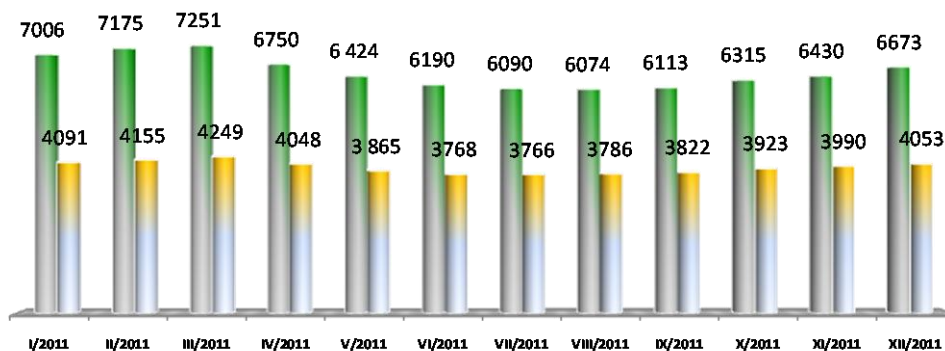
| Miesiące                | I    | II   | III  | IV   | V    | VI   | VII  | VIII | IX   | X    | XI   | XII  |
|-------------------------|------|------|------|------|------|------|------|------|------|------|------|------|
| kraj                    | 13,1 | 13,4 | 13,3 | 12,8 | 12,4 | 11,9 | 11,8 | 11,8 | 11,8 | 11,8 | 12,1 | 12,5 |
| województwo małopolskie | 11,0 | 11,2 | 11,1 | 10,7 | 10,3 | 9,9  | 9,8  | 9,8  | 9,9  | 9,9  | 10,1 | 10,5 |
| powiat oświęcimski      | 13,1 | 13,3 | 13,4 | 12,6 | 12,1 | 11,7 | 11,5 | 11,5 | 11,6 | 11,9 | 12,1 | 12,5 |

**Tabela nr 3. Stopa bezrobocia w 2010r - Polska, Województwo Małopolskie, Powiat Oświęcimski**

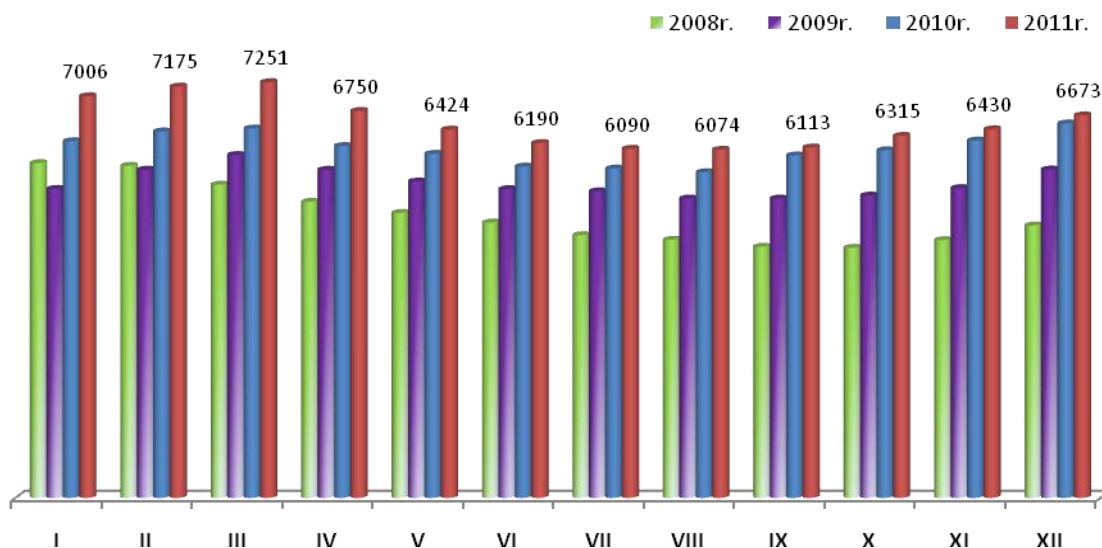
| Miesiące                | I    | II   | III  | IV   | V    | VI   | VII  | VIII | IX   | X    | XI   | XII  |
|-------------------------|------|------|------|------|------|------|------|------|------|------|------|------|
| kraj                    | 12,9 | 13,2 | 13   | 12,4 | 12,1 | 11,7 | 11,5 | 11,4 | 11,5 | 11,5 | 11,7 | 12,4 |
| województwo małopolskie | 10,5 | 10,8 | 10,7 | 10,2 | 9,9  | 9,6  | 9,4  | 9,3  | 9,5  | 9,6  | 9,9  | 10,4 |
| powiat oświęcimski      | 11,7 | 12   | 12   | 11,5 | 11,3 | 10,9 | 10,8 | 10,7 | 11,2 | 11,3 | 11,6 | 12,4 |

Stopa bezrobocia w 2010r. i 2011r. została skorygowana przez GUS ze względu na ustalenie ostatecznej liczby pracujących poza rolnictwem.

**Wykres nr 2. Liczba osób bezrobotnych w Powiecie Oświęcimskim w 2011 r.**



**Wykres nr 3. Liczba bezrobotnych w poszczególnych miesiącach 2008, 2009, 2010 i 2011 roku w Powiecie Oświęcimskim**



Liczba osób bezrobotnych w Powiecie Oświęcimskim według stanu na dzień 31.12.2011r. wzrosła w stosunku do miesiąca grudnia 2010r. o 142 osoby.

**Tabela nr 4. Liczba bezrobotnych w poszczególnych miesiącach od 1999 do 2011 roku w Powiecie Oświęcimskim**

| <i>M-ce</i> | <i>I</i> | <i>II</i> | <i>III</i> | <i>IV</i> | <i>V</i> | <i>VI</i> | <i>VII</i> | <i>VIII</i> | <i>IX</i> | <i>X</i> | <i>XI</i> | <i>XII</i> |
|-------------|----------|-----------|------------|-----------|----------|-----------|------------|-------------|-----------|----------|-----------|------------|
| <i>Lata</i> |          |           |            |           |          |           |            |             |           |          |           |            |
| 1999        | 5807     | 6392      | 6600       | 6454      | 6264     | 6294      | 6467       | 6591        | 6800      | 6972     | 7191      | 7627       |
| 2000        | 8131     | 8298      | 8295       | 8102      | 7928     | 7936      | 8295       | 8290        | 8445      | 8510     | 8655      | 9091       |
| 2001        | 9482     | 9741      | 9788       | 9763      | 9748     | 9679      | 9651       | 9730        | 9845      | 10087    | 10466     | 10886      |
| 2002        | 11333    | 11319     | 11288      | 11204     | 10454    | 10415     | 10355      | 10297       | 10232     | 10255    | 10375     | 10738      |
| 2003        | 10981    | 11113     | 11146      | 11002     | 10481    | 10599     | 10474      | 10352       | 10369     | 10170    | 10366     | 10866      |
| 2004        | 11311    | 11413     | 11207      | 10931     | 10308    | 10390     | 10105      | 9986        | 9850      | 9671     | 9738      | 10028      |
| 2005        | 10331    | 10255     | 10020      | 9822      | 9411     | 9570      | 9405       | 9167        | 8877      | 9043     | 9112      | 9316       |
| 2006        | 9559     | 9497      | 9342       | 8882      | 8542     | 8292      | 7996       | 7874        | 7442      | 7359     | 7469      | 7734       |
| 2007        | 7880     | 7616      | 7066       | 6691      | 6235     | 6080      | 6055       | 5902        | 5708      | 5702     | 5794      | 5603       |
| 2008        | 5840     | 5793      | 5465       | 5165      | 4972     | 4803      | 4583       | 4502        | 4381      | 4363     | 4496      | 4751       |
| 2009        | 5389     | 5725      | 5981       | 5722      | 5519     | 5387      | 5348       | 5222        | 5221      | 5274     | 5404      | 5728       |
| 2010        | 6221     | 6392      | 6442       | 6138      | 6001     | 5780      | 5744       | 5681        | 5973      | 6064     | 6234      | 6531       |
| 2011        | 7006     | 7175      | 7251       | 6750      | 6424     | 6190      | 6090       | 6074        | 6113      | 6315     | 6430      | 6673       |

**Tabela nr 5. Liczba bezrobotnych kobiet zarejestrowanych w Powiecie Oświęcimskim w 2011r. w porównaniu do ogólnej liczby bezrobotnych.**

| <i>M-ce</i>                                    | <i>I</i> | <i>II</i> | <i>III</i> | <i>IV</i> | <i>V</i> | <i>VI</i> | <i>VII</i> | <i>VIII</i> | <i>IX</i> | <i>X</i> | <i>XI</i> | <i>XII</i> |
|--|----------|-----------|------------|-----------|----------|-----------|------------|-------------|-----------|----------|-----------|------------|
| Ilość bezrobotnych                             | 7006     | 7175      | 7251       | 6750      | 6424     | 6190      | 6090       | 6074        | 6113      | 6315     | 6430      | 6673       |
| W tym kobiet                                   | 4091     | 4155      | 4249       | 4048      | 3865     | 3768      | 3766       | 3786        | 3822      | 3923     | 3990      | 4053       |
| % udział kobiet w ogólnej liczbie bezrobotnych | 58,4     | 57,9      | 58,6       | 60,0      | 60,2     | 60,9      | 61,8       | 62,3        | 62,5      | 62,1     | 62,1      | 60,7       |

W dalszym ciągu znacznym bezrobociem zagrożone są kobiety. Liczba bezrobotnych kobiet wg stanu na dzień 31.12.2011 r. wynosiła 4 053 co stanowi wzrost w porównaniu do 31.12.2010 r. o 212 osób.

**Tabela nr 6. Liczba bezrobotnych z prawem do zasiłku w latach 2001 - 2011r.**

| Liczba bezrobotnych z prawem do zasiłku | I           | II          | III         | IV          | V           | VI          | VII         | VIII        | IX          | X           | XI          | XII         |
|---|-------------|-------------|-------------|-------------|-------------|-------------|-------------|-------------|-------------|-------------|-------------|-------------|
| <b>2001</b>                             | <b>2028</b> | <b>1938</b> | <b>1879</b> | <b>2006</b> | <b>1842</b> | <b>1775</b> | <b>1859</b> | <b>1662</b> | <b>1609</b> | <b>1801</b> | <b>1688</b> | <b>1880</b> |
| <b>2002</b>                             | <b>2150</b> | <b>1733</b> | <b>1670</b> | <b>1605</b> | <b>1552</b> | <b>1414</b> | <b>1139</b> | <b>1114</b> | <b>1136</b> | <b>1142</b> | <b>1158</b> | <b>1151</b> |
| <b>2003</b>                             | <b>1194</b> | <b>1187</b> | <b>1175</b> | <b>1060</b> | <b>1018</b> | <b>1049</b> | <b>952</b>  | <b>871</b>  | <b>925</b>  | <b>937</b>  | <b>952</b>  | <b>1053</b> |
| <b>2004</b>                             | <b>1268</b> | <b>1268</b> | <b>1247</b> | <b>1111</b> | <b>1036</b> | <b>1024</b> | <b>906</b>  | <b>839</b>  | <b>828</b>  | <b>846</b>  | <b>875</b>  | <b>935</b>  |
| <b>2005</b>                             | <b>1092</b> | <b>1085</b> | <b>1056</b> | <b>1005</b> | <b>905</b>  | <b>884</b>  | <b>884</b>  | <b>857</b>  | <b>886</b>  | <b>904</b>  | <b>951</b>  | <b>1037</b> |
| <b>2006</b>                             | <b>1186</b> | <b>1181</b> | <b>1144</b> | <b>1065</b> | <b>1005</b> | <b>957</b>  | <b>860</b>  | <b>818</b>  | <b>777</b>  | <b>860</b>  | <b>873</b>  | <b>939</b>  |
| <b>2007</b>                             | <b>981</b>  | <b>938</b>  | <b>823</b>  | <b>773</b>  | <b>692</b>  | <b>721</b>  | <b>726</b>  | <b>647</b>  | <b>633</b>  | <b>697</b>  | <b>732</b>  | <b>749</b>  |
| <b>2008</b>                             | <b>821</b>  | <b>813</b>  | <b>749</b>  | <b>707</b>  | <b>656</b>  | <b>657</b>  | <b>652</b>  | <b>631</b>  | <b>632</b>  | <b>708</b>  | <b>778</b>  | <b>937</b>  |
| <b>2009</b>                             | <b>1159</b> | <b>1260</b> | <b>1318</b> | <b>1261</b> | <b>1189</b> | <b>1158</b> | <b>1093</b> | <b>1035</b> | <b>1015</b> | <b>990</b>  | <b>1035</b> | <b>1064</b> |
| <b>2010</b>                             | <b>1226</b> | <b>1242</b> | <b>1209</b> | <b>1145</b> | <b>1121</b> | <b>1047</b> | <b>967</b>  | <b>964</b>  | <b>942</b>  | <b>958</b>  | <b>1014</b> | <b>1072</b> |
| <b>2011</b>                             | <b>1192</b> | <b>1230</b> | <b>1220</b> | <b>1128</b> | <b>1079</b> | <b>1036</b> | <b>974</b>  | <b>1028</b> | <b>1055</b> | <b>1145</b> | <b>1218</b> | <b>1244</b> |

Liczba osób bezrobotnych z prawem do zasiłku według stanu na 31.12.2011 r. wynosi 1244 osoby w porównaniu do 31.12.2010 r. nastąpił wzrost liczby osób uprawnionych do zasiłku dla bezrobotnych o 172 osoby, nastąpił również wzrost udziału procentowego osób z prawem do zasiłku w stosunku do ogólnej liczby osób bezrobotnych.

**Tabela nr 7. Procentowy udział bezrobotnych z prawem do zasiłku w stosunku do ogólnej liczby bezrobotnych w latach 2002 – 2011r.**

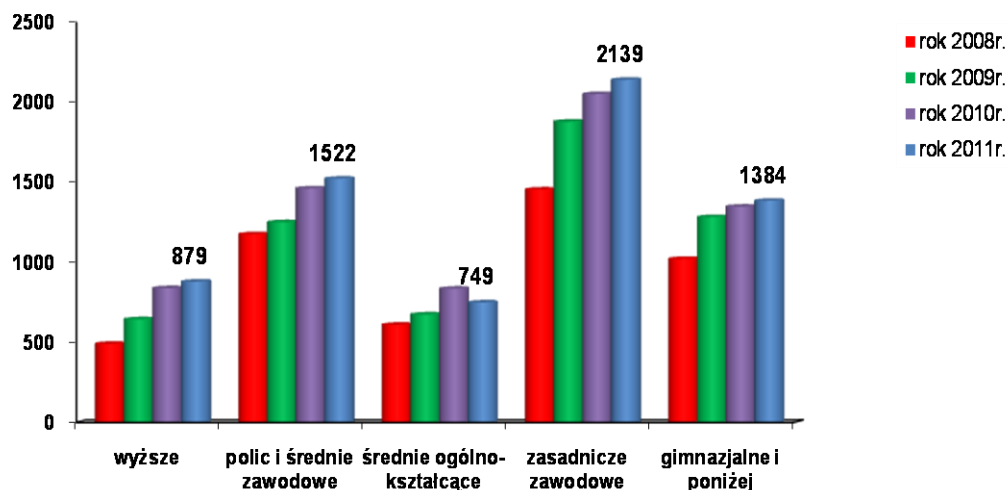
|                  | I           | II          | III         | IV          | V           | VI          | VII         | VIII        | IX          | X           | XI          | XII         |
|------------------|-------------|-------------|-------------|-------------|-------------|-------------|-------------|-------------|-------------|-------------|-------------|-------------|
| <b>2001</b><br>% | <b>21,4</b> | <b>19,9</b> | <b>19,2</b> | <b>20,5</b> | <b>18,9</b> | <b>18,3</b> | <b>19,3</b> | <b>17,1</b> | <b>16,3</b> | <b>17,9</b> | <b>16,1</b> | <b>17,3</b> |
| <b>2002</b><br>% | <b>19,0</b> | <b>15,3</b> | <b>14,8</b> | <b>14,3</b> | <b>14,8</b> | <b>13,6</b> | <b>11,0</b> | <b>10,8</b> | <b>11,1</b> | <b>11,1</b> | <b>11,2</b> | <b>10,7</b> |
| <b>2003</b><br>% | <b>10,9</b> | <b>10,7</b> | <b>10,5</b> | <b>9,6</b>  | <b>9,7</b>  | <b>9,9</b>  | <b>9,1</b>  | <b>8,4</b>  | <b>8,9</b>  | <b>9,2</b>  | <b>9,2</b>  | <b>9,7</b>  |
| <b>2004</b><br>% | <b>11,2</b> | <b>11,1</b> | <b>11,1</b> | <b>10,2</b> | <b>10,0</b> | <b>9,8</b>  | <b>8,9</b>  | <b>8,4</b>  | <b>8,4</b>  | <b>8,7</b>  | <b>9,0</b>  | <b>9,3</b>  |
| <b>2005</b><br>% | <b>10,6</b> | <b>10,6</b> | <b>10,5</b> | <b>10,2</b> | <b>9,6</b>  | <b>9,2</b>  | <b>9,4</b>  | <b>9,3</b>  | <b>10,0</b> | <b>9,9</b>  | <b>10,4</b> | <b>11,1</b> |
| <b>2006</b><br>% | <b>12,4</b> | <b>12,4</b> | <b>12,2</b> | <b>12,0</b> | <b>11,8</b> | <b>11,5</b> | <b>10,8</b> | <b>10,4</b> | <b>10,4</b> | <b>11,7</b> | <b>11,7</b> | <b>12,1</b> |
| <b>2007</b><br>% | <b>12,4</b> | <b>12,3</b> | <b>11,6</b> | <b>11,5</b> | <b>11,1</b> | <b>11,6</b> | <b>12,0</b> | <b>11,0</b> | <b>11,1</b> | <b>12,2</b> | <b>12,6</b> | <b>13,4</b> |
| <b>2008</b><br>% | <b>14,1</b> | <b>14,0</b> | <b>13,7</b> | <b>13,7</b> | <b>13,2</b> | <b>13,7</b> | <b>14,2</b> | <b>14,0</b> | <b>14,4</b> | <b>16,2</b> | <b>17,3</b> | <b>19,7</b> |
| <b>2009</b><br>% | <b>21,5</b> | <b>22,0</b> | <b>22,0</b> | <b>22,0</b> | <b>21,5</b> | <b>21,5</b> | <b>20,4</b> | <b>19,8</b> | <b>19,4</b> | <b>18,8</b> | <b>19,2</b> | <b>18,6</b> |
| <b>2010</b><br>% | <b>19,7</b> | <b>19,4</b> | <b>18,8</b> | <b>18,7</b> | <b>18,7</b> | <b>18,1</b> | <b>16,8</b> | <b>17,0</b> | <b>15,8</b> | <b>15,8</b> | <b>16,3</b> | <b>16,4</b> |
| <b>2011</b><br>% | <b>17,0</b> | <b>17,1</b> | <b>16,8</b> | <b>16,7</b> | <b>16,8</b> | <b>16,7</b> | <b>16,0</b> | <b>16,9</b> | <b>17,3</b> | <b>18,1</b> | <b>18,9</b> | <b>18,6</b> |



**Tabela nr 8. Wybrane grupy bezrobotnych w szczególnej sytuacji na rynku pracy w poszczególnych miesiącach 2011r.**

| <i>Miesiące</i>                         | <i>I</i>    | <i>II</i>   | <i>III</i>  | <i>IV</i>   | <i>V</i>    | <i>VI</i>   | <i>VII</i>  | <i>VIII</i> | <i>IX</i>   | <i>X</i>    | <i>XI</i>   | <i>XII</i>  |
|---|-------------|-------------|-------------|-------------|-------------|-------------|-------------|-------------|-------------|-------------|-------------|-------------|
| <b>Bezrobotni do 25 roku życia</b>      | <b>1706</b> | <b>1743</b> | <b>1771</b> | <b>1603</b> | <b>1477</b> | <b>1412</b> | <b>1386</b> | <b>1352</b> | <b>1428</b> | <b>1468</b> | <b>1468</b> | <b>1444</b> |
| <b>Długotrwale bezrobotni</b>           | <b>2838</b> | <b>2908</b> | <b>2957</b> | <b>2804</b> | <b>2756</b> | <b>2710</b> | <b>2697</b> | <b>2694</b> | <b>2689</b> | <b>2764</b> | <b>2796</b> | <b>3022</b> |
| <b>Bezrobotni powyżej 50 roku życia</b> | <b>1319</b> | <b>1332</b> | <b>1333</b> | <b>1235</b> | <b>1221</b> | <b>1194</b> | <b>1174</b> | <b>1190</b> | <b>1188</b> | <b>1237</b> | <b>1282</b> | <b>1384</b> |

**Wykres nr 4. Podział bezrobotnych według wykształcenia stan na dzień 31.12.2011r.**

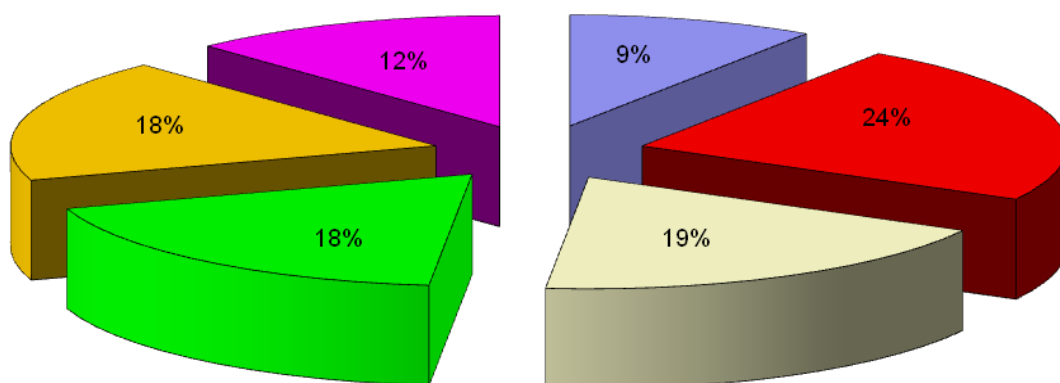


**Tabela nr 9. Struktura bezrobotnych w poszczególnych kwartałach oraz procentowy udział poszczególnych grup bezrobotnych w ogólnej ich liczbie w 2011r.**

| <i>Wyszczególnienie</i>             |                                  | <i>I kwartał</i> | <i>%</i>    | <i>II kwartał</i> | <i>%</i>    | <i>III kwartał</i> | <i>%</i>    | <i>IV kwartał</i> | <i>%</i> |
|-------------------------------------|----------------------------------|------------------|-------------|-------------------|-------------|--------------------|-------------|-------------------|----------|
| <b>Czas pozostawiania bez pracy</b> | <i>do 1</i>                      | 786              | 10,84%      | 669               | 10,81%      | 845                | 13,82%      | 627               | 9,40%    |
|                                     | <i>1-3</i>                       | 1495             | 20,62%      | 809               | 13,07%      | 1065               | 17,42%      | 1571              | 23,54%   |
|                                     | <i>3-6</i>                       | 1858             | 25,62%      | 1365              | 22,05%      | 938                | 15,34%      | 1246              | 18,67%   |
|                                     | <i>6-12</i>                      | 1477             | 20,37%      | 1701              | 27,48%      | 1496               | 24,47%      | 1227              | 18,39%   |
|                                     | <i>12-24</i>                     | 1056             | 14,56%      | 1027              | 16,59%      | 1093               | 17,88%      | 1197              | 17,94%   |
|                                     | <i>pow. 24</i>                   | 579              | 7,99%       | 619               | 10,00%      | 676                | 11,06%      | 805               | 12,06%   |
| <b>Wiek</b>                         | <i>18 - 24</i>                   | 1771             | 24,42%      | 1412              | 22,81%      | 1428               | 23,36%      | 1444              | 21,64%   |
|                                     | <i>25 - 34</i>                   | 2199             | 30,33%      | 1915              | 30,94%      | 1845               | 30,18%      | 2020              | 30,27%   |
|                                     | <i>35 - 44</i>                   | 1307             | 18,03%      | 1122              | 18,13%      | 1117               | 18,27%      | 1225              | 18,36%   |
|                                     | <i>45 - 54</i>                   | 1419             | 19,57%      | 1216              | 19,64%      | 1193               | 19,52%      | 1348              | 20,20%   |
|                                     | <i>55 - 59</i>                   | 468              | 6,45%       | 438               | 7,08%       | 439                | 7,18%       | 538               | 8,06%    |
|                                     | <i>60 - 64 lata</i>              | 87               | 1,20%       | 87                | 1,41%       | 91                 | 1,49%       | 98                | 1,47%    |
| <b>Wykształcenie</b>                | <i>wyższe</i>                    | 942              | 12,99%      | 778               | 12,57%      | 834                | 13,64%      | 879               | 13,17%   |
|                                     | <i>polic. i średnie zawodowe</i> | 1601             | 22,08%      | 1430              | 23,10%      | 1448               | 23,69%      | 1522              | 22,81%   |
|                                     | <i>średnie ogólnokształcące</i>  | 930              | 12,83%      | 814               | 13,15%      | 761                | 12,45%      | 749               | 11,22%   |
|                                     | <i>zasadnicze zawodowe</i>       | 2277             | 31,40%      | 1901              | 30,71%      | 1883               | 30,80%      | 2139              | 32,05%   |
|                                     | <i>gimnazjalne i poniżej</i>     | 1501             | 20,70%      | 1267              | 20,47%      | 1187               | 19,42%      | 1384              | 20,74%   |
| <b>Staż pracy</b>                   | <i>do 1 roku</i>                 | 1695             | 23,38%      | 1375              | 22,21%      | 1283               | 20,99%      | 1399              | 20,97%   |
|                                     | <i>1- 5</i>                      | 1673             | 23,07%      | 1423              | 22,99%      | 1393               | 22,79%      | 1546              | 23,17%   |
|                                     | <i>5-10</i>                      | 929              | 12,81%      | 802               | 12,96%      | 812                | 13,28%      | 939               | 14,07%   |
|                                     | <i>10-20</i>                     | 1003             | 13,83%      | 866               | 13,99%      | 856                | 14,00%      | 968               | 14,51%   |
|                                     | <i>20-30</i>                     | 768              | 10,59%      | 661               | 10,68%      | 666                | 10,89%      | 750               | 11,24%   |
|                                     | <i>30 lat i więcej</i>           | 232              | 3,20%       | 233               | 3,76%       | 242                | 3,96%       | 267               | 4,00%    |
|                                     | <i>bez stażu</i>                 | 951              | 13,12%      | 830               | 13,41%      | 861                | 14,08%      | 804               | 12,05%   |
| <b>razem</b>                        | <b>7251</b>                      | <b>100%</b>      | <b>6190</b> | <b>100%</b>       | <b>6113</b> | <b>100%</b>        | <b>6673</b> | <b>100%</b>       |          |

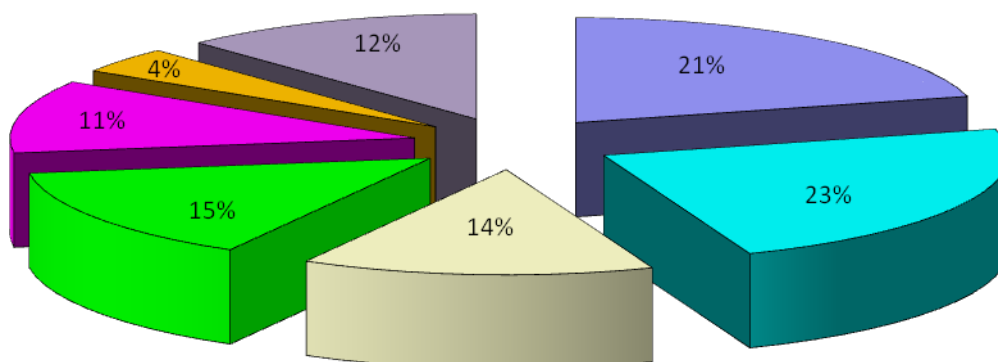
**Wykres nr 5. Procentowy udział osób bezrobotnych według czasu pozostawania bez pracy w ogólnej liczbie bezrobotnych stan na dzień 31.12.2011r.**

do 1 miesiąca 1 – 3 miesięcy 3 – 6 miesięcy 6 – 12 miesięcy 12 – 24 miesiące pow. 24 miesięcy



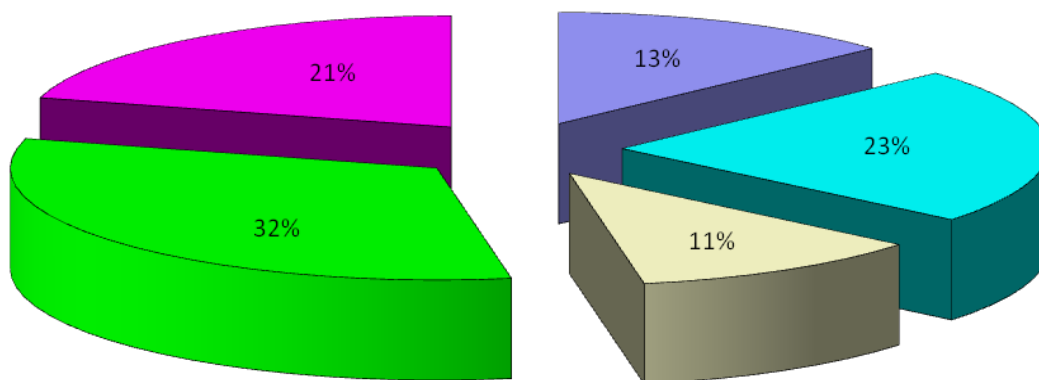
**Wykres nr 6. Procentowy udział osób bezrobotnych według stażu pracy w ogólnej liczbie bezrobotnych stan na dzień 31.12.2011r.**

do 1 roku 1 - 5 5 – 10 10 – 20 20 – 30 30 lat i więcej bez stażu



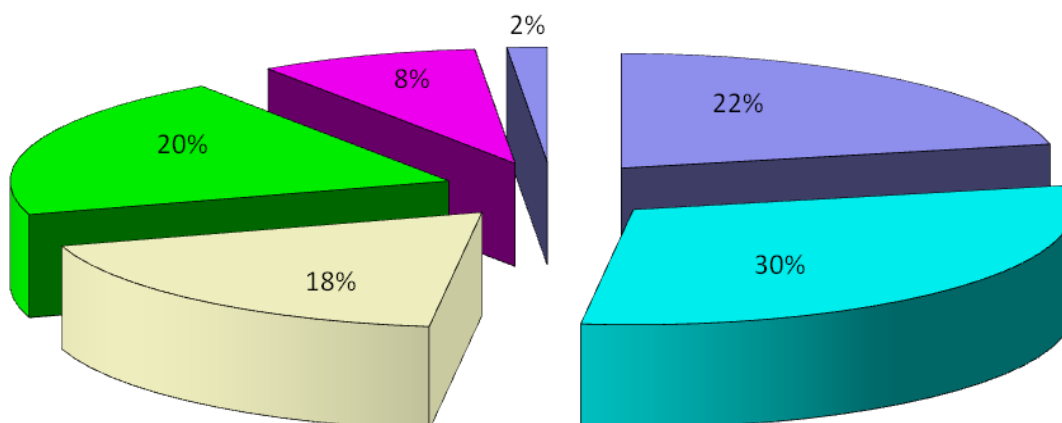
**Wykres nr 7. Procentowy udział osób bezrobotnych według wykształcenia w ogólnej liczbie bezrobotnych stan na dzień 31.12.2011r.**

■ Wyższe ■ Policealne ■ Średnie ogólnokształcące ■ Zasadnicze zawodowe ■ Podstawowe (gimnazjalne)



**Wykres nr 8. Procentowy udział osób bezrobotnych według wieku w ogólnej liczbie bezrobotnych stan na dzień 31.12.2011r.**

■ 18 - 24 ■ 25 - 34 ■ 35 - 44 ■ 45 - 54 ■ 55 - 59 ■ 60 - 64 lata



Wykres nr 9. Bezrobotni według wieku stan na dzień 31.12.2011r.

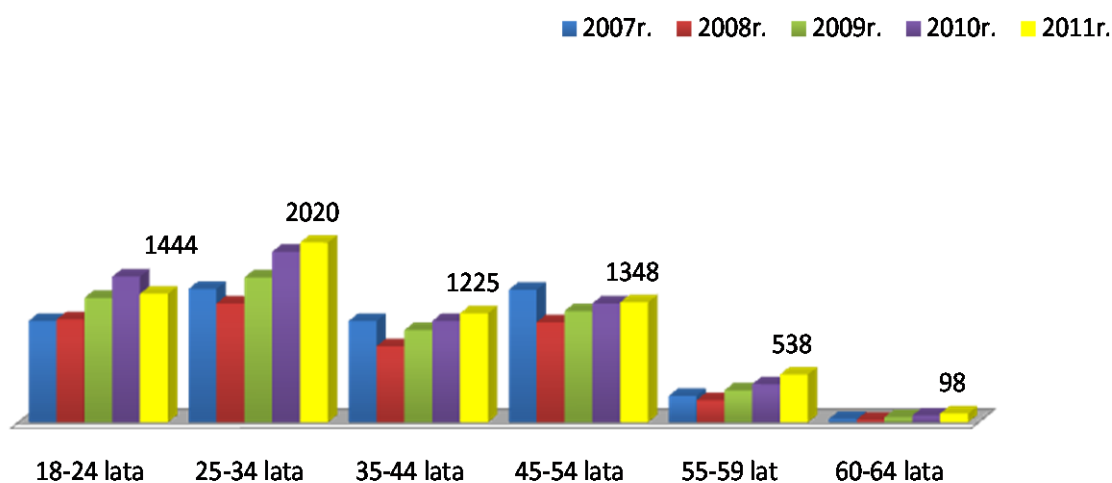
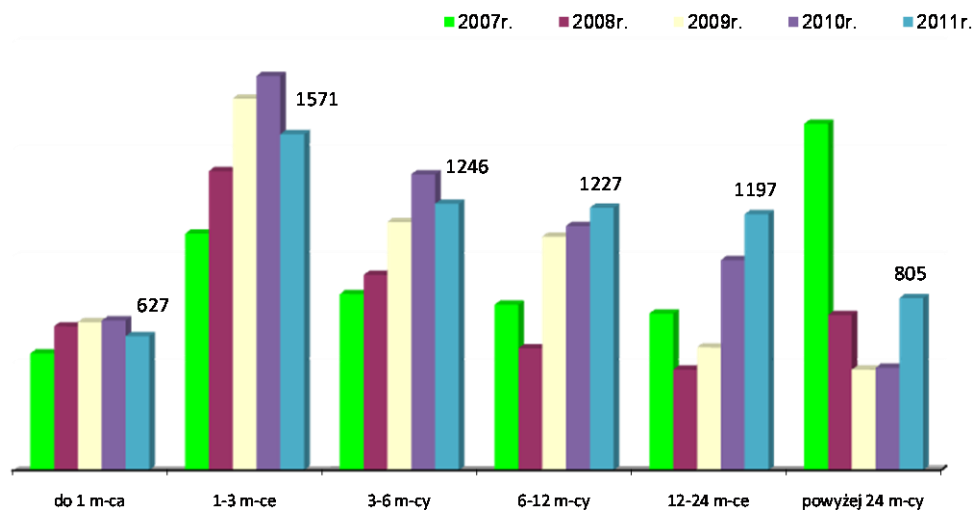


Tabela nr 10. Bezrobotni według czasu pozostawania bez pracy stan na dzień 31.12.2011r. w porównaniu do poprzednich lat 2003-2010

| ROK         | Do 1 miesiąca | 1-3 miesięcy | 3-6 miesięcy | 6-12 miesięcy | 12-24 Miesiące | Powyżej 24 miesięcy |
|-------------|---------------|--------------|--------------|---------------|----------------|---------------------|
| 2003        | 970           | 1550         | 1530         | 1599          | 1900           | 3317                |
| 2004        | 805           | 1630         | 1402         | 1492          | 1519           | 3180                |
| 2005        | 823           | 1592         | 1332         | 1390          | 1395           | 2784                |
| 2006        | 644           | 1633         | 1022         | 1077          | 1092           | 2266                |
| 2007        | 546           | 1106         | 824          | 774           | 733            | 1620                |
| 2008        | 673           | 1399         | 913          | 570           | 470            | 726                 |
| 2009        | 693           | 1738         | 1161         | 1092          | 574            | 470                 |
| 2010        | 700           | 1844         | 1384         | 1142          | 982            | 479                 |
| <b>2011</b> | <b>627</b>    | <b>1571</b>  | <b>1246</b>  | <b>1227</b>   | <b>1197</b>    | <b>805</b>          |

**Wykres nr 10. Bezrobotni według czasu pozostawania bez pracy stan na dzień 31.12.2011r.**

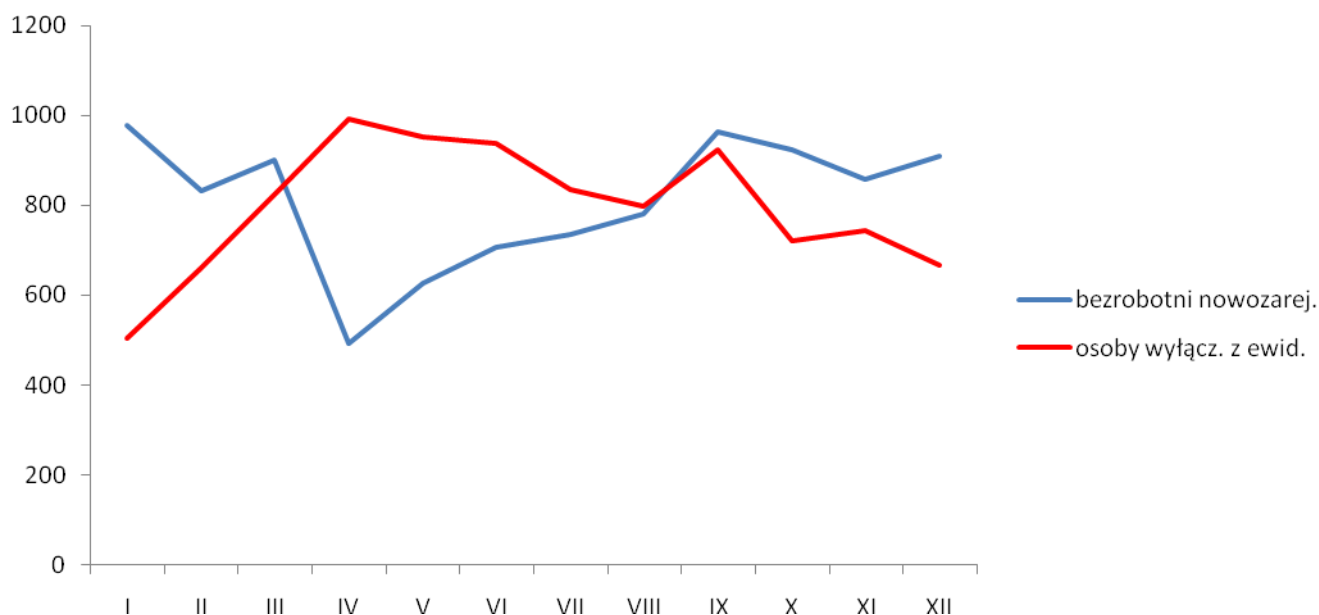


Na stan bezrobotnych ma wpływ zarówno liczba nowo zarejestrowanych, jak i liczba osób, które zostaną wyrejestrowane.

**Tabela nr 11. „Napływ” i „odpływ” bezrobotnych w 2011r.**

| Miesiące              | I   | II  | III | IV  | V   | VI  | VII | VIII | IX  | X   | XI  | XII | Razem |
|-----------------------|-----|-----|-----|-----|-----|-----|-----|------|-----|-----|-----|-----|-------|
| „Napływ” bezrobotnych | 978 | 831 | 900 | 492 | 626 | 705 | 734 | 781  | 963 | 923 | 858 | 910 | 9701  |
| „Odpływ” bezrobotnych | 503 | 662 | 824 | 993 | 952 | 939 | 834 | 797  | 924 | 721 | 743 | 667 | 9559  |
| Przyrost              | 475 | 169 | 76  | -   | -   | -   | -   | -    | 39  | 202 | 115 | 243 | 1319  |
| Spadek                | -   | -   | -   | 501 | 326 | 234 | 100 | 16   | -   | -   | -   | -   | 1177  |

**Wykres nr 11. „Napływ” i „odpływ” bezrobotnych w 2011 roku**



**Tabela nr 12. Zgłaszane oferty pracy w 2011r.**

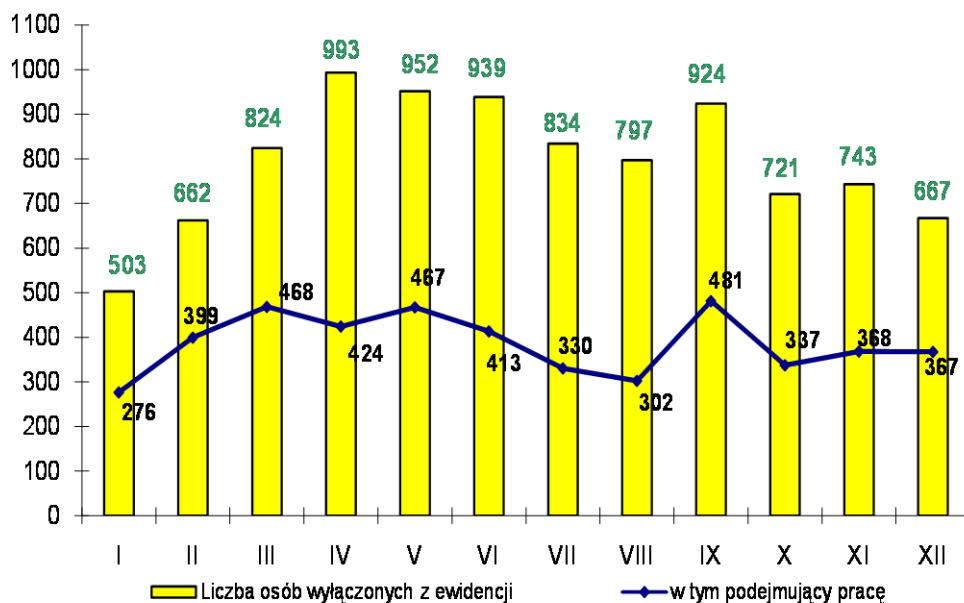
| Miesiące         | I   | II  | III | IV  | V   | VI  | VII | VIII | IX  | X   | XI  | XII | Razem |
|------------------|-----|-----|-----|-----|-----|-----|-----|------|-----|-----|-----|-----|-------|
| Oferty zgłoszone | 187 | 198 | 308 | 350 | 305 | 238 | 232 | 232  | 250 | 281 | 167 | 95  | 2843  |

**Tabela nr 13. Liczba osób bezrobotnych zamieszkałych na wsi i długotrwale bezrobotnych w poszczególnych miesiącach 2011 roku**

| Miesiące               | I    | II   | III  | IV   | V    | VI   | VII  | VIII | IX   | X    | XI   | XII  |
|------------------------|------|------|------|------|------|------|------|------|------|------|------|------|
| Zamieszkali na wsi     | 2880 | 2918 | 2935 | 2731 | 2587 | 2528 | 2500 | 2466 | 2468 | 2538 | 2620 | 2726 |
| Bezrobotni długotrwale | 2838 | 2908 | 2957 | 2804 | 2756 | 2710 | 2697 | 2694 | 2689 | 2764 | 2796 | 3022 |

Bezrobotnym długotrwale - oznacza to bezrobotnego pozostającego w rejestrze powiatowego urzędu pracy łącznie przez okres ponad 12 miesięcy w okresie ostatnich 2 lat, z wyłączeniem okresów odbywania stażu i przygotowania zawodowego w miejscu pracy.

**Wykres nr 12. Liczba bezrobotnych wyłączonych z ewidencji w tym podejmujący pracę w 2011 r.**



**Tabela nr 14. Liczba bezrobotnych wyłączonych z ewidencji w tym podejmujący pracę w 2011r.**

| Miesiące   | I   | II  | III | IV  | V   | VI  | VII | VIII | IX  | X   | XI  | XII | razem |
|--|-----|-----|-----|-----|-----|-----|-----|------|-----|-----|-----|-----|-------|
| Liczba osób wyłączonych z ewidencji                            | 503 | 662 | 824 | 993 | 952 | 939 | 834 | 797  | 924 | 721 | 743 | 667 | 9559  |
| W tym podejmujący pracę (bez staży i przygotowania zawodowego) | 276 | 399 | 468 | 424 | 467 | 413 | 330 | 302  | 481 | 337 | 368 | 367 | 4632  |
| W tym pracę subsydiowaną                                       | 4   | 9   | 27  | 19  | 35  | 43  | 13  | 21   | 37  | 23  | 18  | 51  | 300   |

Wskaźnik płynności rynku pracy, czyli wyrażony w procentach stosunek liczby bezrobotnych, którzy podjęli pracę do liczby nowo zarejestrowanych na koniec grudnia 2011r. ukształtował się na poziomie 40,33 %.



**Tabela nr 15. Wskaźnik płynności rynku pracy w 2011r.**

| miesiące | bezrobotni<br>noworejestrowani | podjmujący pracę | wskaźnik<br>płynności rynku<br>pracy |
|----------|--------------------------------|------------------|--------------------------------------|
| I        | 978                            | 276              | 28,22%                               |
| II       | 831                            | 399              | 48,01%                               |
| III      | 900                            | 468              | 52,00%                               |
| IV       | 492                            | 424              | 86,18%                               |
| V        | 626                            | 467              | 74,60%                               |
| VI       | 705                            | 413              | 58,58%                               |
| VII      | 734                            | 330              | 44,96%                               |
| VIII     | 781                            | 302              | 38,67%                               |
| IX       | 963                            | 481              | 49,95%                               |
| X        | 923                            | 337              | 36,51%                               |
| XI       | 858                            | 368              | 42,89%                               |
| XII      | 910                            | 367              | 40,33%                               |

**Tabela nr 16. Bilans osób zarejestrowanych w PUP w Oświęcimiu wg stanu na dzień 31.12.2011r.**

| <i><b>Wyszczególnienie</b></i> | <i><b>Liczba osób</b></i> |
|--------------------------------|---------------------------|
| Bezrobotni                     | <b>6673</b>               |
| Poszukujący pracy              | <b>132</b>                |
| Razem:                         | <b>6805</b>               |

**Tabela nr 17. Ilość bezrobotnych w podziale ze względu na wiek według stanu na 31.12.2011r. w poszczególnych gminach Powiatu Oświęcimskiego**

| Wyszczególnienie          | Wiek        |             |             |             |            |           | SUMA        |
|---------------------------|-------------|-------------|-------------|-------------|------------|-----------|-------------|
|                           | 18-24       | 25-34       | 35-44       | 45-54       | 55-59      | 60-64     |             |
| Brzeszcze                 | 130         | 250         | 112         | 95          | 48         | 4         | 639         |
| Chelmek                   | 94          | 133         | 104         | 120         | 47         | 9         | 507         |
| Osiek                     | 92          | 81          | 41          | 56          | 16         | 8         | 294         |
| Oświęcim – gmina          | 138         | 181         | 105         | 109         | 44         | 5         | 582         |
| Oświęcim- miasto          | 327         | 589         | 384         | 429         | 184        | 24        | 1937        |
| Polanka Wielka            | 39          | 39          | 27          | 17          | 7          | 0         | 129         |
| Przeciszów                | 98          | 80          | 41          | 56          | 16         | 1         | 292         |
| Zator                     | 140         | 133         | 88          | 102         | 31         | 8         | 502         |
| Kęty                      | 386         | 534         | 323         | 364         | 145        | 39        | 1791        |
| <b>Powiat Oświęcimski</b> | <b>1444</b> | <b>2020</b> | <b>1225</b> | <b>1348</b> | <b>538</b> | <b>98</b> | <b>6673</b> |

**Tabela nr 18. Ilość bezrobotnych w podziale ze względu na poziom wykształcenia według stanu na 31.12.2011r. w poszczególnych gminach Powiatu Oświęcimskiego**

| Wyszczególnienie          | Wykształcenie |                                 |                             |                        |  |
|---------------------------|---------------|---------------------------------|-----------------------------|------------------------|--|
|                           | wyższe        | policealne,<br>średnie zawodowe | średnie<br>ogólnokształcące | zasadnicze<br>zawodowe | podstawowe<br>i niepełne<br>podstawowe |
| Brzeszcze                 | 115           | 175                             | 58                          | 178                    | 113                                    |
| Chelmek                   | 51            | 126                             | 57                          | 163                    | 110                                    |
| Osiek                     | 33            | 69                              | 27                          | 107                    | 58                                     |
| Oświęcim – gmina          | 99            | 151                             | 79                          | 173                    | 80                                     |
| Oświęcim - miasto         | 261           | 438                             | 215                         | 559                    | 464                                    |
| Polanka Wielka            | 17            | 25                              | 13                          | 55                     | 19                                     |
| Przeciszów                | 33            | 73                              | 45                          | 89                     | 52                                     |
| Zator                     | 42            | 130                             | 56                          | 164                    | 110                                    |
| Kęty                      | 228           | 335                             | 199                         | 651                    | 378                                    |
| <b>Powiat Oświęcimski</b> | <b>879</b>    | <b>1522</b>                     | <b>749</b>                  | <b>2139</b>            | <b>1384</b>                            |

**Tabela nr 19. Ilość bezrobotnych w podziale ze względu na staż pracy według stanu na 31.12.2011r. w poszczególnych gminach Powiatu Oświęcimskiego**

| Wyszczególnienie          | Staż pracy w latach |             |            |            |            |                 |            |
|---------------------------|---------------------|-------------|------------|------------|------------|-----------------|------------|
|                           | do 1 roku           | 1-5         | 5-10       | 10-20      | 20-30      | 30 lat i więcej | bez stażu  |
| Brzeszcze                 | 142                 | 179         | 100        | 72         | 44         | 20              | 82         |
| Chelmek                   | 100                 | 101         | 66         | 83         | 81         | 25              | 51         |
| Osiek                     | 52                  | 75          | 46         | 41         | 24         | 7               | 49         |
| Oświęcim – gmina          | 154                 | 119         | 69         | 82         | 68         | 23              | 67         |
| Oświęcim - miasto         | 456                 | 426         | 266        | 284        | 234        | 82              | 189        |
| Polanka Wielka            | 22                  | 29          | 24         | 18         | 15         | 1               | 20         |
| Przeciszów                | 66                  | 68          | 31         | 40         | 27         | 13              | 47         |
| Zator                     | 106                 | 113         | 68         | 66         | 49         | 11              | 89         |
| Kęty                      | 301                 | 436         | 269        | 282        | 208        | 85              | 210        |
| <b>Powiat Oświęcimski</b> | <b>1399</b>         | <b>1546</b> | <b>939</b> | <b>968</b> | <b>750</b> | <b>267</b>      | <b>804</b> |

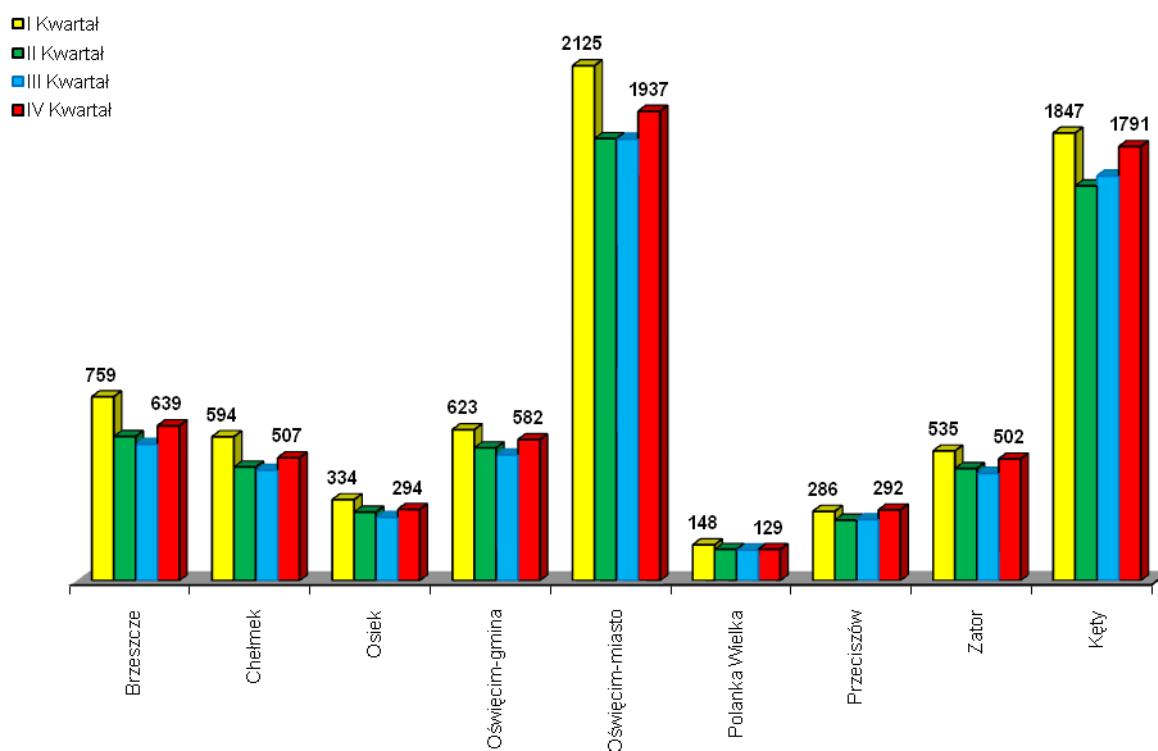
**Tabela nr 20. Ilość bezrobotnych w podziale ze względu na czas pozostawania bez pracy według stanu na 31.12.2011r. w poszczególnych gminach Powiatu Oświęcimskiego**

| Wyszczególnienie          | Czas pozostawania bez pracy w miesiącach |             |             |             |             |            |
|---------------------------|--|-------------|-------------|-------------|-------------|------------|
|                           | do 1                                     | 1-3         | 3-6         | 6-12        | 12-24       | pow. 24    |
| Brzeszcze                 | 68                                       | 192         | 120         | 106         | 97          | 56         |
| Chelmek                   | 49                                       | 134         | 87          | 102         | 80          | 55         |
| Osiek                     | 29                                       | 82          | 53          | 49          | 50          | 31         |
| Oświęcim - gmina          | 56                                       | 161         | 111         | 109         | 98          | 47         |
| Oświęcim – miasto         | 199                                      | 430         | 366         | 378         | 338         | 226        |
| Polanka Wielka            | 7  | 36          | 30          | 18          | 22          | 16         |
| Przeciszów                | 36                                       | 76          | 55          | 52          | 44          | 29         |
| Zator                     | 36                                       | 107         | 88          | 86          | 106         | 79         |
| Kęty                      | 147                                      | 353         | 336         | 327         | 362         | 266        |
| <b>Powiat Oświęcimski</b> | <b>627</b>                               | <b>1571</b> | <b>1246</b> | <b>1227</b> | <b>1197</b> | <b>805</b> |

**Tabela nr 21. Ilość osób bezrobotnych w poszczególnych gminach Powiatu Oświęcimskiego według stanu na koniec kwartałów 2011r.**

|                        | I Kwartał   | II Kwartał  | III Kwartał | IV Kwartał  |
|------------------------|-------------|-------------|-------------|-------------|
| <b>Brzeszcze</b>       | <b>759</b>  | <b>595</b>  | <b>563</b>  | <b>639</b>  |
| <b>Chelmek</b>         | <b>594</b>  | <b>469</b>  | <b>456</b>  | <b>507</b>  |
| <b>Osiek</b>           | <b>334</b>  | <b>283</b>  | <b>261</b>  | <b>294</b>  |
| <b>Oświęcim-gmina</b>  | <b>623</b>  | <b>548</b>  | <b>519</b>  | <b>582</b>  |
| <b>Oświęcim-miasto</b> | <b>2125</b> | <b>1824</b> | <b>1822</b> | <b>1937</b> |
| <b>Polanka Wielka</b>  | <b>148</b>  | <b>129</b>  | <b>127</b>  | <b>129</b>  |
| <b>Przeciszów</b>      | <b>286</b>  | <b>250</b>  | <b>252</b>  | <b>292</b>  |
| <b>Zator</b>           | <b>535</b>  | <b>463</b>  | <b>443</b>  | <b>502</b>  |
| <b>Kęty</b>            | <b>1847</b> | <b>1629</b> | <b>1670</b> | <b>1791</b> |

**Wykres nr 13. Ilość bezrobotnych w gminach Powiatu Oświęcimskiego w poszczególnych kwartałach 2011r.**



## II. Realizacja zadań w zakresie ewidencji i świadczeń

### II.1. Rejestracja osób bezrobotnych

W okresie od 01.01.2011r. do 31.12.2011r. w Powiatowym Urzędzie Pracy w Oświęcimiu zarejestrowało się ogółem **9859 osób** w tym:

- 9701 - osób bezrobotnych
- 158 - osób poszukujących pracy.

W porównaniu z 2010 r. nastąpił spadek liczby rejestrujących się o 1623 osoby w skali całego roku. Spadek liczby rejestracji spowodowany jest znacznym spadkiem zatrudnienia subsydiowanego czyli umów zawieranych na okres kilku miesięcy oraz ogólnym spadkiem podjęć pracy w całym 2011r. Największy wzrost ilości rejestrujących się podobnie jak w latach poprzednich nastąpił w I i IV kwartale roku. Najmniej osób zarejestrowało się w II kwartale. W 2011r. średnia miesięczna rejestracji kształtowała się na poziomie **821 osób**.

Spośród osób bezrobotnych, które zarejestrowały się w 2011r. było m.in.:

- 2030 - osób rejestrujących się po raz pierwszy,
- 1290 - osób dotychczas nie pracujących,
- 472 - osoby zwolnione z przyczyn zakładu pracy,
- 2627 - osób z prawem do zasiłku.

Podobnie jak w latach poprzednich większość wśród rejestrowanych osób stanowiły kobiety (5443 - 56%). Osoby bez prawa do zasiłku stanowiły 73% ogółu rejestrujących się /7074 osoby/.

Wśród osób bezrobotnych będących w szczególnej sytuacji na rynku pracy w 2011r. zarejestrowano:

- długotrwale bezrobotnych – 3361 osób (34%),
- bez wykształcenia średniego – 4624 osoby (47%),
- bez doświadczenia zawodowego – 2285 osób (23%),
- bez kwalifikacji zawodowych – 2887 osób (30%),
- do 25 roku życia – 3066 osób (31%),
- powyżej 50 roku życia – 1465 osób (15%).

W 2011r. wyłączono z ewidencji bezrobotnych **9559 osób**, z czego największą grupę stanowiły:

- 4632 - osoby podejmujące zatrudnienie (ok. 48%),
- 2814 - osób, które nie potwierdziły gotowości do podjęcia zatrudnienia (ok. 29%),
- 559 - osób, które złożyły rezygnację ze statusu osoby bezrobotnej (ok. 6%),
- 143 - osoby, które odmówiły przyjęcia oferty zatrudnienia lub innej formy pomocy (ok. 1,5%).

W roku 2011r. Urząd skierował **281 osób** do wykonywania prac społecznie użytecznych.

W związku z obsługą osób bezrobotnych i poszukujących pracy Urząd w 2011r. wydał :  
ponad **21000** decyzji administracyjnych,  
ponad **17000** zaświadczeń (celem przedłożenia w Ośrodkach Pomocy Społecznej, Sądach, Spółdzielniach Mieszkaniowych, Bankach, ZUS i innych ).

Wynikiem współpracy z partnerami rynku pracy było wydanie ponad **2700** pisemnych odpowiedzi na wnioski o udostępnienie danych dotyczących osób zarejestrowanych w tutejszym Urzędzie Pracy.

W 2011r. do Urzędu wpłynęło **88 odwołań** od wydanych decyzji z czego 1 decyzja została uchylona, a 3 sprawy nie zostały jeszcze rozpatrzone (brak decyzji) przez organ II instancji.

Od dnia 01.01.2011r. do dnia 31.12.2011r. przyznano:

- 2627 zasiłków dla bezrobotnych,
- 651 dodatków aktywizacyjnych,
- 652 stypendia, z czego:
  - 234 - stypendiów z tytułu szkolenia,
  - 418 - stypendiów z tytułu odbywanego stażu.

W roku 2011 nastąpił nieznaczny wzrost osób rejestrujących się po okresie zatrudnienia poza granicami kraju, głównie w krajach UE. Utrzymujący się kryzys finansowy w Europie oraz utrata pracy u zagranicznych pracodawców coraz częściej zmuszają Polaków do powrotu do kraju. W okresie 01.01.2011r. – 31.12.2011r. zarejestrowało się 213 osób powracających do kraju po pracy za granicą.

W 2011r. Urząd wypłacał 21 osobom zasiłki transferowane /głównie z terenu Anglii i Irlandii/. Zasiłek taki przyznawany jest przez kraj UE, w którym osoba pozostawała w zatrudnieniu i na wniosek osoby, transferowany do kraju do którego poszukujący pracy udał się w celu poszukiwania zatrudnienia.

## II.2. Rejestracja osób niepełnosprawnych

Wśród osób rejestrujących się w Urzędzie odrębną grupę stanowią osoby niepełnosprawne rejestrowane jako osoby bezrobotne lub poszukujące pracy.

Niepełnosprawni bezrobotni, to osoby z orzeczeniem o stopniu niepełnosprawności, które nie posiadają przyznanego świadczenia z tytułu stopnia niepełnosprawności.

Osoby niepełnosprawne poszukujące pracy, to osoby z orzeczonym stopniem niepełnosprawności, które są uprawnione do pobierania renty lub innych świadczeń z tytułu stopnia niepełnosprawności, bądź pozostają w zatrudnieniu.

W okresie od 01.01.2011r. do 31.12.2011r. w Powiatowym Urzędzie Pracy w Oświęcimiu zarejestrowały się **ogółem 692** osoby z orzeczonym stopniem niepełnosprawności, z czego:

- jako osoby bezrobotne 534 osoby (w tym 298 kobiet),
- jako poszukujący pracy 158 osób (w tym 51 kobiet).

W porównaniu do roku 2010 nastąpił 12% wzrost liczby osób z orzeczonym stopniem niepełnosprawności rejestrujących się, jako osoby bezrobotne lub poszukujące pracy.

Wśród niepełnosprawnych zarejestrowanych w 2011r. było:

- 544 osoby rejestrujące się po raz kolejny (78%)
- 170 osób długotrwale bezrobotnych (24%)
- 161 osób bez kwalifikacji zawodowych (23 %)
- 221 osób z wykształceniem co najmniej średnim (32%)
- 566 osób poprzednio pracujących - (81%)
- 237 osób powyżej 50 roku życia (34%)
- 78 osób do 25 roku życia (11%).

Na dzień 31.12.2011r. w rejestrze osób niepełnosprawnych pozostawały 473 osoby niepełnosprawne, w tym

381 osób bezrobotnych

92 osoby poszukujące pracy.

Wśród osób niepełnosprawnych zarejestrowanych w tut. Urzędzie na koniec grudnia 2011r. było:

238 kobiet (50%)

194 osoby powyżej 50 roku życia (41%)

29 osób do 25 roku życia (6%)

135 osób bez kwalifikacji zawodowych (28%)

27 osób z wykształceniem wyższym (6%)

11 osób ze znacznym stopniem niepełnosprawności (2%)

135 osób z umiarkowanym stopniem niepełnosprawności ((28%)

327 osób z lekkim stopniem niepełnosprawności (69%).

W 2011r. wyłączono z ewidencji osób bezrobotnych 553 osoby niepełnosprawne, z czego:

225 osób podejmujących zatrudnienie (40%),

105 osób, które nie potwierdziły gotowości do podjęcia zatrudnienia lub złożyły rezygnację ze statusu bezrobotnego (19%),

5 osób, które odmówiły przyjęcia oferty zatrudnienia lub innej formy pomocy (1%).

Wśród osób niepełnosprawnych w 2011r. status osoby poszukującej pracy straciło 171 osób z czego m.in.:

81 osób nie zgłosiło się w wyznaczonym terminie,

46 osób złożyło rezygnację ze statusu poszukującego pracy.

### III. Organizacja i zarządzanie

#### III.1 Struktura organizacyjna

W Powiatowym Urzędzie Pracy w Oświęcimiu w roku 2011r. obowiązywał Regulamin Organizacyjny z dnia 15 grudnia 2009r. uchwalony przez Zarząd Powiatu w Oświęcimiu.

W PUP utworzono następujące jednostki organizacyjne:

- Dział Instrumentów Rynku Pracy - symbol organizacyjny jednostki – IRP,
- Dział Ewidencji, Pośrednictwa i Poradnictwa - symbol organizacyjny jednostki – EPiP,
- Dział Finansowo - Księgowy - symbol organizacyjny jednostki – DF,
- Dział Organizacyjno – Administracyjny - symbol organizacyjny jednostki – DO,
- Centrum Aktywizacji Zawodowej – CAZ,

oraz jedną komórkę organizacyjną wyodrębnioną poza ramami działów.

- Samodzielne stanowisko ds. partnerstwa i dialogu społecznego – SPiD.

W ramach działu Ewidencji, Pośrednictwa i Poradnictwa działa Referat ds. ewidencji i świadczeń.

W ramach działu Organizacyjno – Administracyjnym działa Referat ds. kontroli i windykacji.

Filia jest wyodrębnioną organizacyjnie częścią PUP realizującą ustawowe zadania komórek organizacyjnych na obszarze gminy Kęty.

W skład Filii wchodzi:

- Stanowisko(a) ds. pośrednictwa i poradnictwa,
- Stanowisko(a) ds. finansowo - księgowych,
- Stanowisko(a) ds. organizacyjno-administracyjnych,
- Stanowisko(a) ds. informacji, ewidencji i świadczeń.
- Stanowisko(a) ds. instrumentów rynku pracy.

#### III.2 Zatrudnienie w Powiatowym Urzędzie Pracy w Oświęcimiu

Według stanu na dzień 31.12.2011 r. w PUP w Oświęcimiu zatrudnionych było 71 osób (w przeliczeniu na etaty 67,5, w tym 5 etatów w ramach projektu 6.1.2 oraz 4 etaty w ramach umowy na zastępstwo).

**Tabela nr 22. Wykształcenie zatrudnionych w PUP w Oświęcimiu pracowników według stanu na dzień 31 grudnia 2011r.**

| Wykształcenie pracowników PUP | Ogółem | Wyższe | Policealne i średnie zawodowe | Średnie ogólnokształcące | Zasadnicze Zawodowe i inne |
|-------------------------------|--------|--------|-------------------------------|--------------------------|----------------------------|
| Rok                           |        |        |                               |                          |                            |
| 2002                          | 54     | 18     | 25                            | 8                        | 3                          |
| 2003                          | 61     | 29     | 23                            | 7                        | 2                          |
| 2004                          | 66     | 36     | 21                            | 6                        | 3                          |
| 2005                          | 69     | 45     | 15                            | 7                        | 2                          |
| 2006                          | 67     | 44     | 13                            | 8                        | 2                          |
| 2007                          | 65     | 44     | 14                            | 5                        | 2                          |
| 2008                          | 73*    | 50     | 15                            | 6                        | 2                          |
| 2009                          | 76*    | 53     | 12                            | 9                        | 2                          |
| 2010                          | 77*    | 56     | 12                            | 7                        | 2                          |
| 2011                          | 71*    | 54     | 10                            | 5                        | 2                          |

\*W tym 5 pracowników zatrudnionych w ramach projektu EFS 6.1.2. „Nowy Standard” do 31.12.2012



Istotnym jest fakt, że zatrudnieni w urzędzie pracownicy stanowią wykwalifikowaną kadrę, a dwudziestu ośmiu ukończyło studia podyplomowe, 76% zatrudnionych posiada wykształcenie wyższe.

**Tabela nr 23. Ilość zatrudnionych pracowników w PUP w Oświęcimiu (w etatach), według stanu na 31 grudnia 2011r.**

| Zatrudnienie w Powiatowym Urzędzie Pracy w Oświęcimiu (etaty)                 |      |      |      |      |      |      |       |       |      |       |       |      |
|---|------|------|------|------|------|------|-------|-------|------|-------|-------|------|
| Rok   | 2000 | 2001 | 2002 | 2003 | 2004 | 2005 | 2006  | 2007  | 2008 | 2009  | 2010  | 2011 |
| Zatrudnienie w ramach Funduszu Płac (w przeliczeniu na pełny etat)            | 40,5 | 41,5 | 39   | 41   | 41   | 48,5 | 63,63 | 62,63 | 65   | 62,38 | 62,38 | 58,5 |
| Zatrudnienie w ramach PFRON-u i Funduszu Pracy (w przeliczeniu na pełny etat) | 4    | 6    | 12   | 17   | 22   | 18,5 | -     | -     | -    | -     | -     | -    |

W roku sprawozdawczym zgodnie z poleceniem Zarządu Powiatu ograniczono zatrudnienie w ramach przyznanego (zmniejszonego) Funduszu Płac o 4,5 etatu do 58,5 etatu kalkulacyjnego. Działania tych dokonano bez konieczności wypłaty odpraw.

### III.3 Wyposażenie urzędu i administrowanie systemem informatycznym

W roku 2011 większość stanowisk pracy otrzymała nowy sprzęt komputerowy zakupiony z udziałem środków własnych.

Również w roku 2011 został wykonany przez firmę zewnętrzną audyt legalności oprogramowania. Urząd otrzymał certyfikat legalności oprogramowania.

Do najważniejszych osiągnięć w dziedzinie informatyzacji pod względem sprzętowym należy zaliczyć wymianę pozostałych komputerów o parametach niewystarczających do sprawnego obsługi oprogramowania aplikacyjnego „SYRIUSZ” STD.

Na uwagę zasługuje fakt otrzymania środków finansowych z MPiPS na doposażenie Centrum Aktywizacji Zawodowej w Urzędzie. W miesiącu grudniu 2011r. dokonano zakupu i montażu niezbędnego sprzętu.

## IV. Gospodarka finansowa

### IV.1 Fundusz Pracy

#### Wpływy

Na dzień 01.01.2011r. stan środków na rachunkach bankowych Funduszu Pracy oraz EFS wynosił 1.594.775,58 zł. W roku 2011 na rachunki Powiatowego Urzędu Pracy w Oświęcimiu wpłynęły środki w łącznej wartości 17.923.993,90 zł, z czego 17.923.993,90 zł to środki przekazane przez Ministerstwo Pracy i Polityki Społecznej. Tytuły wpływów obrazuje następująca tabela:

**Tabela nr 24. Wpływy Funduszu Pracy**

| <i>Wyszczególnienie</i>  | <i>Wykonanie na<br/>30.06.2011r.</i> | <i>Wykonanie na<br/>31.12.2011r.</i> |
|--|--------------------------------------|--------------------------------------|
| Środki z MPiPS   | 8.580.594,08                         | 17.923.993,90                        |
| Odsetki bankowe  | 25.632,97                            | 55.886,13                            |
| Spłata pożyczek  | 3.600,00                             | 7.200,00                             |
| Odsetki od pożyczek  | 300,00                               | 350,00                               |
| Odsetki karne od pożyczek i nienależnie pobranych świadczeń przez bezrobotnych | 5.689,64                             | 11.340,30                            |
| Wpływy z lat ubiegłych – zwroty nienależnie pobranych świadczeń                | 81.655,27                            | 160.634,07                           |
| <b>Razem:</b>  | <b>8.697.471,96</b>                  | <b>18.159.404,40</b>                 |

#### Wydatki

Ogółem wydatki Funduszu Pracy w 2011r. wyniosły 18.207.778,20 zł.

1/ pasywne formy przeciwdziałaniu bezrobociu:

Wydatki 2011r. na pasywne formy przeciwdziałania bezrobociu obrazuje tabela nr 25:

**Tabela nr 25. Pasywne formy przeciwdziałania bezrobociu**

| <i>Wyszczególnienie</i>  | <i>Wykonanie na<br/>30.06.2011r.</i> | <i>Wykonanie na<br/>31.12.2011r.</i> |
|--------------------------|--------------------------------------|--------------------------------------|
| Zasiłki dla bezrobotnych | 4.420.432,87                         | 8.550.901,54                         |
| Składki ZUS              | 1.117.384,61                         | 2.163.082,02                         |
| Dodatki aktywizacyjne    | 162.396,80                           | 380.359,20                           |
| <b>Razem:</b>            | <b>5.700.214,28</b>                  | <b>11.094.342,76</b>                 |

2/ wydatki limitowane

Na finansowanie zadań fakultatywnych w 2011 przyznano dla Powiatowego Urzędu Pracy w Oświęcimiu kwotę 872.100,00 zł.

Wydatki obrazuje poniższa tabela:

**Tabela nr 26. Wydatki na zadania fakultatywne**

| <b>Lp.</b> | <b>Zadania</b>  | <b>Wykonanie na<br/>30.06.2011r.</b> | <b>Wykonanie na<br/>31.12.2011r.</b> |
|------------|---|--------------------------------------|--------------------------------------|
| 1.         | Koszty związane z organizowaniem partnerstwa lokalnego (koszty organizacji spotkań i konferencji z udziałem przedstawicieli instytucji partnerstwa lokalnego) (art.108 ust.1 pkt.2)   | 7.832,96                             | 8.353,98                             |
| 2.         | Koszty szkolenia oraz przejazdu członków rad zatrudnienia (art. 108, ust. 1, pkt. 6)  | 0,00                                 | 0,00                                 |
| 3.         | Dodatki do wynagrodzeń (art.100 ust. 1) (art.108 ust.1 pkt.27)  | 23.305,99                            | 46.536,87                            |
| 4.         | Opracowanie i rozpowszechnianie informacji zawodowych oraz wyposażenia dla prowadzenia poradnictwa zawodowego (art.108,ust.1 pkt 30)  | 1.646,99                             | 1.646,99                             |
| 5.         | Opracowanie, wydawanie i rozpowszechnianie informacji o usługach organów zatrudnienia oraz innych partnerów rynku pracy, dla bezrobotnych i poszukujących pracy oraz pracodawców (art.108,ust.1 pkt 31)   | 15.779,73                            | 55.968,04                            |
| 6.         | Koszty wezwań, zawiadomień, zakupu lub druku kart rejestracyjnych i innych druków niezbędnych do ustalania uprawnień zasiłku i innych świadczeń z tytułu bezrobocia, przekazywania bezrobotnym należnych świadczeń pieniężnych oraz kosztów komunikowania się z pracodawcami, bezrobotnymi, poszukującymi pracy, organami rentowymi oraz urzędami skarbowymi (art.108,ust.1 pkt 32) | 102.574,45                           | 204.643,31                           |
| 7.         | Koszty badań, opracowania programów, ekspertyz, analiz, wydawnictw i konkursów dotyczących rynku pracy (art.108,ust.1 pkt 33)   | 0,00                                 | 14.500,00                            |
| 8.         | Koszty wprowadzania, rozwijania i eksploatacji systemu informatycznego w publicznych służbach zatrudnienia i OHP (art.108,ust.1 pkt 34)   | 45.093,16                            | 364.205,29                           |
| 9.         | Wyposażenie klubów pracy oraz kosztów prowadzenia zajęć przez osoby nie będące pracownikami urzędów pracy (art.108,ust.1 pkt 37)  | 0,00                                 | 0,00                                 |
| 10.        | Koszty szkolenia kadr publicznych służb zatrudnienia i kadr OHP (art.108,ust.1 pkt 38)  | 43.813,55                            | 115.112,76                           |
| 11.        | Koszty postępowania sądowego i egzekucyjnego w sprawach nienależnie pobranych świadczeń i innych wypłat z FP (art.108,ust.1 pkt 43)   | 0,00                                 | 1.938,08                             |

|               |  |                   |                   |
|---------------|--|-------------------|-------------------|
| 12.           | Koszty tworzenia centrów aktywizacji zawodowej, uruchamianych w ramach powiatowych urzędów (art.108,ust.1 pkt 30a) | 0,00              | 37.611,04         |
| 13.           | Koszty ewaluacji projektu EFS 6.1.3 (art.108,ust.1 pkt 4b)   | 0,00              | 0,00              |
| <b>RAZEM:</b> |  | <b>240.046,83</b> | <b>850.506,36</b> |

Plan wydatków na aktywne formy przeciwdziałaniu bezrobociu ustalony został na 2011 decyzjami Ministra Pracy i Polityki Społecznej w wysokości 6.267.300,00 zł.  
Wydatki ogółem za 2011 prezentuje poniższa tabela:

**Tabela nr 27. Wydatki na aktywne formy przeciwdziałania bezrobociu ogółem**

| <i>Wyszczególnienie</i>                              | <i>Wydatki na<br/>30.06.2011r.</i> | <i>Wydatki na<br/>31.12.2011r.</i> |
|--|------------------------------------|------------------------------------|
| Szkolenia  | 105.622,19                         | 514.512,05                         |
| w tym:   |                                    |                                    |
| koszty szkoleń                                       | 51.754,00                          | 280.823,21                         |
| koszty egzaminów i uzyskanych licencji               | 350,00                             | 1.050,00                           |
| przejazdy na szkolenia                               | 5.597,80                           | 5.597,80                           |
| stypendia szkoleniowe                                | 47.920,39                          | 227.041,04                         |
| Prace interwencyjne                                  | 461.329,12                         | 870.971,14                         |
| Roboty publiczne                                     | 0,00                               | 108.080,20                         |
| Składki do Kasy Rolniczego Ubezpieczenia Społecznego | 1.014,00                           | 2.854,00                           |
| Stypendia stażowe                                    | 1.111.984,47                       | 2.614.426,73                       |
| Koszty doposażenia stanowisk pracy                   | 0,00                               | 251.970,02                         |
| Środki na podjęcie działalności gospodarczej         | 718.926,69                         | 1.629.590,61                       |
| Refundacja wynagrodzeń prac społecznie użytecznych   | 60.871,04                          | 253.343,33                         |
| Badania lekarskie bezrobotnych                       | 7.740,00                           | 17.190,00                          |
| <b>Razem:</b>  | <b>2.467.487,51</b>                | <b>6.262.938,08</b>                |

Ponadto w związku z realizacją umów ze środków PFRON Powiatowy Urząd Pracy w Oświęcimiu wydatkował na dzień 31.12.2011 na aktywizację osób niepełnosprawnych kwotę w wysokości 245.423,64 zł.

**Tabela nr 28. Wydatki ogółem ze środków PFRON**

| <i>Wyszczególnienie</i>                      | <i>Wydatki na<br/>30.06.2011r.</i> | <i>Wydatki na<br/>31.12.2011r.</i> |
|--|------------------------------------|------------------------------------|
| Szkolenia                                    | 0,00                               | 9.500,50                           |
| Prace interwencyjne                          | 12.281,22                          | 33.112,66                          |
| Stypendia stażowe                            | 27.406,67                          | 92.401,49                          |
| Środki na podjęcie działalności gospodarczej | 40.000,00                          | 40.000,00                          |
| Badania lekarskie bezrobotnych               | 240,00                             | 660,00                             |
| Wyposażenie stanowisk pracy                  | 0,00                               | 69.748,99                          |
| <b>Razem:</b>                                | <b>79.927,89</b>                   | <b>245.423,64</b>                  |

**Tabela nr 29. Wydatki ogółem na aktywne formy przeciwdziałania bezrobociu**

| <i>Wyszczególnienie</i> | <i>Wydatki na<br/>30.06.2011r.</i> | <i>Wykonanie na<br/>31.12.2011r.</i> |
|-------------------------|------------------------------------|--------------------------------------|
| Środki Funduszu Pracy   | 2.467.487,51                       | 6.262.938,08                         |
| Środki PFRON            | 79.927,89                          | 245.423,64                           |
| <b>Razem</b>            | <b>2.547.415,40</b>                | <b>6.508.361,72</b>                  |

Ogółem w 2011 roku Powiatowy Urząd Pracy w Oświęcimiu na świadczenia dla bezrobotnych, wydatki fakultatywne, aktywne formy przeciwdziałania bezrobociu, ze środków Funduszu Pracy oraz PFRON, wydatkował kwotę **18.453.210,84 zł.**

Ponadto ze środków budżetu wydatkowano łączną kwotę 6.555.379,27 zł, w tym na składkę na ubezpieczenie zdrowotne bezrobotnych 3.829.144,00 zł

Ogółem wydatki PUP w 2011r zamknęły się kwotą **25.008.588,11 zł.**

## IV.2 Budżet

Szczegółowy opis wydatków budżetowych obrazuje poniższa tabela:

**Tabela nr 30. Wykonanie planu wydatków budżetowych na 31.12.2011r.**

| Klasyfikacja budżetowa  |          |             | Rodzaj zadania (C,W,Z) | Plan pierwotny   | Plan po zmianach na 31.12.2011r. | Wykonanie na 31.12.2011r. (w gr) | Szczegółowy opis przeznaczenia wydatków   |
|---|----------|-------------|------------------------|------------------|----------------------------------|----------------------------------|---|
| Dział   | Rozdział | § - pozycja |                        |                  |                                  |                                  |   |
| <b>1. Wydatki jednostek budżetowych (1.1+1.2) w tym:</b>                                  |          |             |                        | <b>6 248 824</b> | <b>6 445 950</b>                 | <b>6 444 084,54</b>              |   |
| 1.1 wydatki jednostek budżetowych - wynagrodzenia i składki od nich naliczane:            |          |             |                        | 2 179 752        | 2 327 570                        | 2 327 197,23                     |   |
| 853   | 85333    | 4010        | W                      | 1 696 376        | 1 844 333                        | 1 844 329,03                     | Wynagrodzenia osobowe pracowników   |
| 853   | 85333    | 4040        | W                      | 152 234          | 152 237                          | 152 233,57                       | Dodatkowe wynagrodzenie roczne  |
| 853   | 85333    | 4110        | W                      | 285 595          | 293 907                          | 293 750,72                       | Składki na ubezpieczenie społeczne pracowników  |
| 853   | 85333    | 4120        | W                      | 45 547           | 37 093                           | 36 883,91                        | Składki na fundusz pracy  |
| 1.2 wydatki jednostek budżetowych - wydatki związane z realizacją statutowych zadań j.b.: |          |             |                        | 4 069 072        | 4 118 380                        | 4 116 887,31                     |   |
| 851   | 85156    | 4130        | Z                      | 3 790 725        | 3 829 144                        | 3 829 144,00                     | Składki na ubezpieczenie zdrowotne bezrobotnych   |
| 853   | 85333    | 4210        | W                      | 34 446           | 40 139                           | 38 652,00                        | 5.682,87 – materiały biurowe<br>3.831,88 – paliwo<br>12.070,24 – środki czystości<br>1.374,01 – woda mineralna<br>8.590,76 - tworzenie Centrum Aktywizacji Zawodowej,<br>974,16 – regały archiwalne,<br>2.227,87 – aparaty telefoniczne, czajniki,<br>3.900,21 – pozostałe zakupy |
| 853   | 85333    | 4240        | W                      | 1 989            | 2 507                            | 2 506,72                         | Prenumerata i zakup wydawnictw  |
| 853   | 85333    | 4260        | W                      | 103 932          | 105 247                          | 105 246,15                       | 64.778,77 – energia elektryczna 38.461,58 – centralne ogrzewanie 2.005,80 – woda  |

|     |       |      |   |        |        |           |  |
|-----|-------|------|---|--------|--------|-----------|--|
| 853 | 85333 | 4270 | W | 3 000  | 1 366  | 1 365,60  | 480,00 – konserwacja platformy dla inwalidów<br>885,60 – konserwacja systemu alarmowego  |
| 853 | 85333 | 4280 | W | 880    | 640    | 640,00    | Badania lekarskie pracowników  |
| 853 | 85333 | 4300 | W | 30 150 | 33 825 | 33 822,49 | 1.183,08 – wykonanie pieczętek 8.979,54<br>– usługi komunalne 2.214,00 – monitoring budynku 8.178,16 – sprzątanie wokół budynku 580,00 – dopłata do okularów pracowników,<br>464,00 – obsługa Kasy Zapomogowo-Pożyczkowej,<br>492,00 – przegląd przewodów kominowych,<br>317,34 – przegląd sprzętu p/poż,<br>2.594,07 – brakowanie dokumentacji archiwum zakładowego, której okres przechowywania upłynął,<br>1.200,00 – czyszczenie korytarzy, 2.460,00 – burzenie ściany i malowanie pomieszczeń,<br>560,00 – zabudowa ściany,<br>812,00 – tworzenie Centrum Aktywizacji Zawodowej,<br>340,32 – pierwszy gwarancyjny przegląd techniczny samochodu,<br>3.447,98 – pozostałe usługi |
| 853 | 85333 | 4360 | W | 2 160  | 2 312  | 2 311,35  | Opłaty z tytułu zakupu usług telekomunikacyjnych telefonii komórkowej  |
| 853 | 85333 | 4370 | W | 10 856 | 7 830  | 7 829,93  | Opłaty z tytułu zakupu usług telekomunikacyjnych telefonii stacjonarnej  |
| 853 | 85333 | 4410 | W | 6 000  | 5 837  | 5 836,07  | 4.003,88 – podróże służbowe krajowe,<br>1.832,19 – ryczałty za używanie samochodu prywatnego do celów służbowych   |
| 853 | 85333 | 4430 | W | 4 000  | 3 770  | 3 770,00  | Różne opłaty i składki – ubezpieczenie sprzętu   |
| 853 | 85333 | 4440 | W | 74 388 | 78 341 | 78 341,00 | Odpis na Fundusz Świadczeń Socjalnych  |
| 853 | 85333 | 4480 | W | 6 396  | 6 396  | 6 396,00  | Podatek od nieruchomości   |
| 853 | 85333 | 4510 | W | 150    | 250    | 250,00    | Opłaty za wydanie zaświadczeń o niekaralności  |

|   |       |      |   |                  |                  |                     |   |
|---|-------|------|---|------------------|------------------|---------------------|---|
| 853   | 85333 | 4700 | W | 0                | 776              | 776,00              | Szkolenie BHP pracowników   |
| <b>2 dotacje na zadania bieżące<sup>2</sup>:</b>  |       |      |   |                  |                  |                     |   |
|   |       |      |   |                  |                  |                     |   |
| <b>3 świadczenia na rzecz osób fizycznych:</b>  |       |      |   |                  |                  |                     |   |
|   |       |      |   |                  |                  |                     |   |
| <b>4 wydatki na programy finansowane z udziałem środków, o których mowa w art. 5 ust 1 pkt 1 i 3 UPF:</b> |       |      |   | <b>110 706</b>   | <b>111 296</b>   | <b>111 294,73</b>   |   |
| 853   | 85333 | 4017 | W | 81 421           | 82 656           | 82 655,91           | Wynagrodzenia osobowe pracowników (EFS działanie 6.1.2 – Nowy standard II)  |
| 853   | 85333 | 4019 | W | 12 685           | 12 753           | 12 752,52           | Wynagrodzenia osobowe pracowników (EFS działanie 6.1.2 – Nowy standard II)  |
| 853   | 85333 | 4117 | W | 14 295           | 13 986           | 13 985,72           | Składki na ubezpieczenie społeczne (EFS działanie 6.1.2 – Nowy standard II) |
| 853   | 85333 | 4127 | W | 2 305            | 1 901            | 1 900,58            | Składki na fundusz pracy (EFS działanie 6.1.2 – Nowy standard II)           |
| <b>5 obsługa długu Powiatu:</b>   |       |      |   |                  |                  |                     |   |
|   |       |      |   |                  |                  |                     |   |
| <b>OGÓLEM (1+2+3+4+5)</b>   |       |      |   | <b>6 359 530</b> | <b>6 557 246</b> | <b>6 555 379,27</b> |   |



## V. Zadania w zakresie promocji zatrudnienia, łagodzenia skutków bezrobocia, aktywizacji zawodowej

### V.1 Polityka rynku pracy - podstawowe usługi rynku pracy

Podstawowymi usługami rynku pracy świadczonymi przez Powiatowy Urząd Pracy w Oświęcimiu są:

- 1) pośrednictwo pracy;
- 2) usługi EURES;
- 3) poradnictwo zawodowe i informacja zawodowa;
- 4) pomoc w aktywnym poszukiwaniu pracy;
- 5) organizacja szkoleń.

#### V.1.1 Pośrednictwo pracy

Pośrednictwo pracy dla bezrobotnych, poszukujących pracy oraz pracodawców w myśl ustawy o promocji zatrudnienia i instytucjach rynku pracy polega na udzielaniu pomocy bezrobotnym i innym osobom poszukującym pracy w znalezieniu odpowiedniego zatrudnienia oraz pracodawcom w znalezieniu odpowiednich pracowników. Do zadań pośrednictwa należy:

- rozpoznawanie lokalnego rynku pracy,
- nawiązywanie oraz utrzymywanie kontaktów z pracodawcami w celu ułatwienia pozyskania odpowiedniej kadry,
- prowadzenie banku ofert pracy,
- umożliwienie kontaktów bezrobotnych i poszukujących pracy z pracodawcami,
- badanie oczekiwań pracodawców w zakresie korzystania z usług urzędu pracy,
- kierowanie do pracy kandydatów spełniających kryteria pracodawców określone w oferowanych miejscach pracy.

W roku 2011 Urząd pozyskał **2843 oferty pracy**, z czego 925 to oferty pracy na stanowiskach subsydiowanych.

Rok 2011 w porównaniu z poprzednim przyniósł nieznaczny spadek ilości ofert pracy /w 2010r. zgłoszono 2894 oferty/. Z uwagi na ograniczoną liczbę środków przyznanych Urzędowi w 2011r. na subsydiowane formy zatrudnienia znacząco spadła ilość zgłoszonych ofert w ramach subsydiów /spadek o 749 ofert/

W całym 2011r. **pracę podjęło 4632 osoby**. W ogólnej liczbie było 300 podjęć pracy na stanowiskach subsydiowanych.

Ponadto 683 osoby zaktywizowano:

- w ramach staży - 402 osoby
- w ramach prac społecznie użytecznych - 281 osób

W 2011r. pośrednicy wydali **2019 skierowań do pracy**. W wyniku skierowania przez urząd **1404 osoby podjęły zatrudnienie**.

W 2011r. **pośrednicy odwiedzili 142 pracodawców**. Głównym celem wizyt było nawiązanie kontaktu z pracodawcą i uaktualnienie danych zawartych w bazie pracodawców. W wyniku wizyt **pozyskano 172 oferty pracy**.

W okresie 01.01.2011r. - 31.12.2011r. zorganizowano **19 giełd pracy**, na których pracodawcy oferowali 197 wolnych stanowisk pracy. W giełdach uczestniczyło 441 osób z czego 118 znalazło zatrudnienie.

**Tabela nr 31. Giełdy pracy (Oświęcim + Filia w Kętach) – 2011r.**

| Lp. | Data   | Nazwa pracodawcy   | Oferowane stanowiska   | Ilość uczestników w giełdy | Proponowana ilość miejsc pracy | Podjęcia pracy |
|-----|--|--|--|----------------------------|--------------------------------|----------------|
| 1.  | 24.01.2011r.                                 | MEGA SERWIS  | Pracownik do prac porządkowych   | 8                          | 2                              | 2              |
| 2.  | 01.02.2011r.                                 | Centrum Ochrony Security Sp. z o.o., ul. Jabłoniowa 5a Sosnowiec | Sprzątaczką  | 8                          | 1                              | 1              |
| 3.  | 10.02.2011r.                                 | BEST WORK  | Pakowacz, operator maszyn, magazynier, laborant                            | 17                         | 17                             | 2              |
| 4.  | 03.03.2011r.<br>11.03.2011r.<br>23.03.2011r. | FLISAK (INTERMARCHE)   | Kasjer, sprzedawca, rzeźnik, księgowy, kadrowa                             | 95                         | 57                             | 41             |
| 5.  | 20.04.2011r.<br>21.04.2011r.                 | MONASTER (BRICO MARCHE)  | Magazynier, kasjer, księgowy, kadrowa, sprzedawca, informatyk, fakturzysta | 29                         | 29                             | 22             |
| 6.  | 10.05.2011r.                                 | M'SOFT   | Manewrowy  | 5                          | 5                              | 1              |
| 7.  | 18.05.2011r.                                 | ADESSO   | Kierownik, z-ca kierownika   | 5                          | 2                              | 2              |
| 8.  | 24.05.2011r.                                 | ADESSO   | Sprzedawca   | 8                          | 2                              | 1              |
| 9.  | 27.05.2011r.                                 | Centrum Ochrony Security   | Konserwator powierzchni użytkowych   | 4                          | 1                              | 1              |
| 10. | 20.07.2011r.                                 | ADESSO   | Z-ca kierownika sprzedawca   | 18                         | 3                              | 3              |
| 11. | 25.07.2011r.                                 | BŁYSK  | Pracownik ochrony  | 9                          | 3                              | 2              |
| 12. | 25.10.2011r.                                 | TESCO POLSKA   | Kasjer, sprzedawca   | 88                         | 45                             | 22             |
|     | <b>Razem</b>                                 |  |  | <b>294</b>                 | <b>167</b>                     | <b>100</b>     |

| <b>FILIA POWIATOWEGO URZĘDU PRACY W KĘTACH</b> |   |   |                                     |            |            |            |
|--|---|---|-------------------------------------|------------|------------|------------|
| 13.  | 25.01.2011r.                                | Krawiectwo<br>Konfekcyjne Violetta<br>Wierońska               | Krawcowa                            | 15         | 2          | 2          |
| 14.  | 27.01.2011r.                                | Bundy - Dawid Sudnik  | Sprzedawca                          | 23         | 2          | 2          |
| 15.  | 10.02.2011r.                                | Zakłady Usługowe EZT<br>S.A. w Sosnowcu                       | Pracownik ochrony<br>fizycznej      | 22         | 8          | 3          |
| 16.  | 16.02.2011r.                                | Budownictwo<br>Barbara Ostafin                                | Robotnik<br>ogólnobudowlany         | 30         | 2          | 0          |
| 17.  | 31.08.2011r.                                | SOLD S.A. Kraków  | Pracownik sprząający                | 6          | 5          | 2          |
| 18.  | 28.11.2011r.                                | Pichur Julian<br>Przedsiębiorstwo<br>Wielobranżowe<br>"JULEX" | Szwacz-obuwnik                      | 6          | 2          | 0          |
| 19.  | 06.12.2011r.                                | Trenkwalder&Partner<br>Sp. z o.o. w<br>Skierniewicach         | Magazynier<br>Pracownik produkcyjny | 45         | 9          | 9          |
|  | <b>Razem</b>                                |   |                                     | <b>147</b> | <b>30</b>  | <b>18</b>  |
|  | <b>Łącznie<br/>Oświęcim+<br/>Filia Kęty</b> |   |                                     | <b>441</b> | <b>197</b> | <b>118</b> |

W dniu 26.05.2011r. odbyły się **Powiatowe Targi Pracy**. Zostały one zorganizowane w Domu Kultury w Kętach. Na Targach zaprezentowano **ponad 900 miejsc pracy** w tym blisko 400 miejsc pracy za granicą. Oferty pracy prezentowało: 23 pracodawców, 2 powiatowe urzędy pracy, Małopolska Komenda OHP w Krakowie, 4 agencje pracy czasowej (Randstadt, Adecco, Trenkwelder, Staff Sernice). W ofercie Powiatowych Targów znalazły się również: informacje o różnych możliwościach pozyskania funduszy europejskich w tym na własną działalność gospodarczą oraz o aktualnych kursach i szkoleniach organizowanych przez jednostki szkoleniowe.

### **V.1.2 Aktywizacja zawodowa osób niepełnosprawnych.**

W minionym roku zgłoszono **192 oferty pracy dla osób niepełnosprawnych**

Oferty pracy dla osób z niepełnosprawnością zgłaszane do PUP dotyczyły głównie miejsc pracy na niżej wymienionych stanowiskach:

- sprząaczka,

- dozorca,
- pracownik ochrony,
- sprzedawca kasjer.

W roku 2011 pracę podjęło 225 osób bezrobotnych niepełnosprawnych, w tym 18 osób na stanowiskach subsydiowanych, z czego:

- 7 osób podjęło prace interwencyjne,
- 1 osoba podjęła roboty publiczne,
- 4 osoby rozpoczęły działalność gospodarczą.
- 6 osób podjęło zatrudnienie na miejscach pracy refundowanych ze środków PFRON.

Inne formy aktywizacji zawodowej osób niepełnosprawnych w 2011r.:

- 11 - osób skierowanych na szkolenie zawodowe,
- 42 - osoby skierowane na staż,
- 18 - osób skierowanych na prace społecznie użyteczne,
- 65 - osób skorzystało z porady wstępnej z doradcą zawodowym,
- 58 - osób objęto indywidualnymi poradami doradczymi w ramach, których udzielono 110 porad,
- 22 - osoby objęto wsparciem w ramach poradnictwa grupowego.

### V.1.3 Zgłoszenie zwolnień grupowych

W 2011r. do Urzędu wpłynęło **17 powiadomień** zakładów pracy o zamiarze zwolnień pracowników w ramach ustawy z dnia 13.03.2003r. o szczególnych zasadach rozwiązywania z pracownikami stosunku pracy z przyczyn nie dotyczących pracowników. Do dnia 31.12.2011r. w ramach zgłoszonych zwolnień grupowych **zwolniono 70 osób**. Większość zgłoszeń dotyczyło dużych firm działających na terenie całego kraju.

Zgłoszeń dokonały m. in.:

- PKO Bank Polski S.A.
- TELEKOMUNIKACJA S.A.
- PZU S.A./PZU na Życie S.A
- Grupa TAURON ENION
- PGNiG S.A.
- POCZTA POLSKA S.A.
- AIG Bank Polski S.A.
- Wydawnictwo Szkolne PWN Sp. z o.o.

Dwa ze zgłoszeń dotyczyły zakładów pracy działających poza terenem powiatu a zwalniane osoby zamieszkałe na terenie działania tut. Urzędu:

- GAZOBUDOWA Sp. z o.o. – Zabrze
- NAVO Polska Grupa Dystrybucyjna Sp. z o.o. – Tychy.

Jedynie dwa zgłoszenia dotyczyły Pracodawców działających na terenie powiatu:

- o Jednostka Wojskowa nr 1691
- o Jednostka Wojskowa nr 2272

**Tabela nr 32. Zwolnienia grupowe w 2011r.**

| Nazwa zakładu pracy   | Informacje dot. planowanej ilości osób objętych zwolnieniem grupowym z terenu działania Urzędu | Ilość osób zamieszkałych na terenie działania Urzędu, zwolnionych do dnia 31.12.2011r. |
|---|--|--|
| 1. Powiatowy Zakład Opiekuńczo-Leczniczy w Grojcu                           | 14<br>/zgłoszenie z 2010r./  | 14   |
| 2. LD HOLDING S.A. Jastrzębie Zdrój<br>Placówka Handlowa w Oświęcimiu       | 14<br>/zgłoszenie z 2010r./  | 14   |
| 3. Przedsiębiorstwo Produkcji i Hodowli Ryb Słodkowodnych - Zakład w Grojcu | 9<br>/zgłoszenie z 2010r. /  | 9  |
| 4. Jednostka Wojskowa nr 1961   | 7  | 7  |
| 5. Jednostka Wojskowa nr 2272   | 2  | 2  |
| 6. PKO Bank Polski S.A.   | dane dot. całego kraju   | 2  |
| 7. POCZTA POLSKA S.A.   | dane dot. całego kraju   | 17   |
| 8. TELEKOMUNIKACJA S.A.   | dane dot. całego kraju   | 2  |
| 9. PZU S.A.   | dane dot. całego kraju   | 3  |
| 10.NAVO Polska Grupa Dystrybucyjna Sp. z o.o. w Tychach                     | 1<br>/planowane zwolnienie w 2012r./   | -  |
| <b>RAZEM</b>  |  | <b>70</b>  |

#### V.1.4 Usługi EURES

**EURES (EUROpean Employment Services - Europejskie Służby Zatrudnienia) jest siecią współpracy publicznych służb zatrudnienia i ich partnerów na rynku pracy**, wspierającą mobilność w dziedzinie zatrudnienia na poziomie międzynarodowym i transgranicznym, w krajach Unii Europejskiej oraz Europejskiego Obszaru Gospodarczego.

Sieć EURES została powołana przez Komisję Europejską, aby ułatwiać swobodny przepływ pracowników na terenie EOG poprzez prowadzone przez asystenta EURES międzynarodowe pośrednictwo pracy, przekazywanie informacji na temat warunków życia i pracy w krajach członkowskich oraz pomoc w przekraczaniu granic mobilności. Sieć EURES nastawiona jest na doradztwo i wspomaganie poszukujących pracy chcących pracować w innym kraju członkowskim oraz pracodawców poszukujących pracowników zza granicy. W PUP jest również przekazywana informacja z zakresu zagadnień związanych z poruszaniem się na europejskim rynku pracy poprzez portal Komisji Europejskiej [www.eures.europa.eu](http://www.eures.europa.eu).

W 2011r. Urząd realizował **213 ofert pracy** w systemie EURES. Oferty EURES dawały łącznie **2151 miejsc pracy**, na które asystent EURES przekazał za granicę **188 CV** osób zainteresowanych wyjazdem.

## V.1.5 Poradnictwo zawodowe i informacja zawodowa, pomoc w aktywnym poszukiwaniu pracy

W odpowiedzi na wzrost zapotrzebowania na usługi doradcze, Powiatowy Urząd Pracy w Oświęcimiu w 2011 roku świadczył różnego rodzaju usługi adresowane zarówno do klienta indywidualnego jak i o charakterze zorganizowanych zajęć grupowych o różnorodnej tematyce.

Doradztwo zawodowe prowadzone w PUP Oświęcim w roku ubiegłym miało często charakter wsparcia długotrwałego. Coraz liczniejsza grupa klientów korzystała bowiem z pomocy doradczej na różnych etapach swojej ścieżki zawodowej i przy okazji zmagania się z różnorodnymi problemami dotyczącymi bezrobocia, zatrudnienia czy rozwoju kariery zawodowej.

Z roku na rok obserwujemy w PUP w Oświęcimiu wzrost liczby osób korzystających w poradnictwie zawodowym z tzw. doradczej **rozmowy wstępnej**, tj. osób trafiających do doradcy zawodowego po raz pierwszy. W roku 2011 z **rozmowy wstępnej** skorzystały u nas **1924 osoby** bezrobotne. W wielu wypadkach był to jednorazowy kontakt, który pozwolił rozwiązać problem zawodowy, z którym zgłosił się klient.

Z **poradnictwa indywidualnego** skorzystało w roku ubiegłym **670 osób**, którym udzielono **3643 porady**.

Osoby te wykazywały różną motywacją do powrotu do aktywności zawodowej. Od doradcy zawodowego oczekiwały: praktycznych i konkretnych wskazówek dotyczących szybkiego podjęcia zatrudnienia, przekwalifikowania lub uzupełnienia kwalifikacji zawodowych, jak również korekty albo zredagowania dokumentów aplikacyjnych.

Z zajęć grupowych o charakterze **porady grupowej** skorzystało na przestrzeni 2011r. **840 osób**, które uczestniczyły w **93 jednodniowych spotkaniach** w formie warsztatów grupowych. Dla osób tych zorganizowano zajęcia o tematyce:

- „**Poznaj siebie i swoje możliwości na rynku pracy**” – zajęcia zorganizowano z myślą o osobach młodych rozpoczynających swoją ścieżkę zawodową,
- „**Odnaleźć się na rynku pracy**” – spotkanie dla osób posiadających doświadczenie zawodowe, ale długotrwale pozostających bez zatrudnienia,
- „**Autoprezentacja i przygotowanie do rozmowy kwalifikacyjnej**” – dla osób zainteresowanych problematyką,
- „**Pierwszy dzień w pracy**” – zajęcia przygotowane dla osób kierowanych na staże zawodowe,
- „**Moje cele zawodowe**” – warsztaty dla osób z wyższym wykształceniem, pozostających długo bez zatrudnienia,
- „**Nowe kwalifikacje, nowe szanse**” – dla osób kierowanych ze szkolenia, zainteresowanych przekwalifikowaniem lub doskonaleniem zawodowym,
- „**Metody i techniki poszukiwania pracy**” – dla zainteresowanych tematyką,
- „**Przedsiębiorczość**” – dla osób planujących działalność gospodarczą, zainteresowanych pozyskaniem środków na ten cel oraz szkoleniem z zakresu ABC własnego biznesu.

Doradcy świadczyli też usługi w postaci **indywidualnej informacji zawodowej**, którą objęto w 2011r. – **1148 osób**. Natomiast z informacji grupowej skorzystały **783 osoby**, dla których zorganizowano **80 spotkań**.

Wśród klientów doradców zawodowych najliczniejszą grupę stanowiły osoby pozostające w ewidencji PUP powyżej 12 miesięcy, z czego:

- 1.216 osób z tej grupy zgłosiło się do doradcy zawodowego na rozmowę wstępną,
- 384 osoby skorzystały z porad indywidualnych (udzielono im 664 porady),
- 143 osoby uczestniczyły w poradach grupowych.

Liczną grupę osób korzystających z usług doradczych w PUP w Oświęcimiu stanowiła też bezrobotna młodzież (osoby do 25 roku życia). W tej grupie:

- 739 osób objęto rozmową wstępną,
- 167 uczestniczyło w poradach indywidualnych (udzielono im 340 porad),
- 377 osób uczestniczyło w grupowych poradach zawodowych.

Osoby młode zgłaszały się najczęściej do doradcy z problemem braku zatrudnienia, będącego wynikiem braku doświadczenia zawodowego, a także wymaganych uprawnień i kwalifikacji. Tej grupie klientów doradcy zawodowi najczęściej proponowali udział w stażach i szkoleniach zawodowych, motywowano ich również do kontynuowania nauki i samodzielnego poszukiwania zatrudnienia.

W badanym okresie doradcy zawodowi poświęcali też dużo uwagi osobom zamieszkałym na wsi, była to trzecia co do wielkości grupa osób objętych poradnictwem zawodowym. Z tej grupy:

- 811 osób skorzystało z porady wstępnej
- 252 osób odbyło porady indywidualne (udzielono im 1456 porad),
- 361 osób uczestniczyło w warsztatach grupowych.

Kolejną liczną grupą korzystającą z usług doradztwa zawodowego były osoby pozostające w ewidencji osób bezrobotnych do 6 miesięcy (153 osobom z tej grupy udzielono 2019 porad). Osoby te korzystały też z poradnictwa grupowego, którym objęto 570 osób.

Dużą grupę klientów doradztwa stanowiły osoby w wieku powyżej 50 roku życia. W tej grupie:

- 235 osób skorzystało z rozmowy wstępnej,
- 134 osoby uczestniczyły w poradzie indywidualnej, udzielono im 340 porad,
- 116 osób skorzystało z porad grupowych.

Pomoc doradcza adresowana do tych grup polegała głównie na podniesieniu samooceny, a także motywowaniu do korzystania ze różnego rodzaju form aktywizacyjnych oferowanych przez PUP.

Ponadto doradcy zawodowi świadczyli też usługi dla osób niepełnosprawnych. W 2011 roku na rozmowę wstępną zgłosiło się 65 osób z różnymi ograniczeniami w zakresie stanu zdrowia. Z indywidualnych porad doradczych skorzystało 58 osób, którym udzielono 110 porad. W ramach poradnictwa grupowego wsparciem objęto 22 osoby.

W 2011 roku doradcy zawodowi opiniowali również wnioski do powiatowej rady zatrudnienia, dotyczące utworzenia nowych kierunków kształcenia w szkołach ponadgimnazjalnych na terenie powiatu oświęcimskiego. Łącznie wydano 4 opinie uwzględniające sytuację na lokalnym rynku pracy oraz perspektywy zatrudnienia w danym zawodzie. Opinie te zostały

sporządzone przez doradcę zawodowego w oparciu o analizę danych uzyskanych od pośredników pracy oraz dane zawarte w monitoringu zawodów deficytowych i nadwyżkowych. Opiniowano takie planowane kierunki kształcenia jak:

- technik inżynierii środowiska i melioracji – PZ nr 5 w Oświęcimiu,
- technik prac biurowych – PZ nr 3 w Oświęcimiu,
- technik mechatronik – PZ nr 3 w Oświęcimiu,
- technik cyfrowy grafik komputerowy – PZ nr 2 w Oświęcimiu,
- technik organizacji usług gastronomicznych – PZ nr 10 w Kętach.

PUP w Oświęcimiu w 2011 r. podobnie jak w latach ubiegłych wzięł także udział w Ogólnopolskim Tygodniu Kariery.

Odbiorcami działań zorganizowanych w ramach OTK w Oświęcimiu i Kętach były osoby bezrobotne, młodzież szkół gimnazjalnych i ponadgimnazjalnych, nauczyciele, młodzież - podopieczni OHP - ogółem 253 osoby.

W ramach zajęć zorganizowanych przez doradców zawodowych były następujące przedsięwzięcia:

**HARMONOGRAM DZIAŁAŃ PUP OŚWIĘCIM W RAMACH OGÓLNOPOLSKIEGO TYGODNIA KARIERY 17-21.10.2011r.**

| Tytuł działania<br>(warsztat, spotkanie, wystąpienie, itd.)  | Poruszane zagadnienia  |
|--|--|
| <ul style="list-style-type: none"> <li>• Warsztaty dla osób bezrobotnych.</li> <li>• Filmoteka. Projekcje filmów zawodoznawczych dla młodzieży szkół ponadgimnazjalnych z powiatu oświęcimskiego.</li> <li>• Filmoteka. Projekcje filmów zawodoznawczych dla osób zainteresowanych</li> </ul>  | <ul style="list-style-type: none"> <li>• Jak radzić sobie ze stresem w trakcie rozmowy kwalifikacyjnej i w pierwszych dniach pracy.</li> <li>• Prezentacja oferty szkoleniowej instytucji.</li> <li>• „Gdzie i jak szukać pracy”</li> <li>• „Autoprezentacja.</li> <li>• „Jak wywrzeć dobre wrażenie”</li> <li>• „Przygotowanie do rozmowy kwalifikacyjnej”</li> <li>• „Rozmowa kwalifikacyjna”</li> </ul> |
| <ul style="list-style-type: none"> <li>• Grupowa porada zawodowa dla osób bezrobotnych.</li> <li>• Dzień otwarty poradnictwa i informacji zawodowej dla osób zainteresowanych.</li> <li>• Zajęcia informacyjno – warsztatowe dla młodzieży bezrobotnej</li> <li>• Zajęcia informacyjno – warsztatowe dla młodzieży szkół ponadgimnazjalnych z powiatu oświęcimskiego.</li> </ul> | <ul style="list-style-type: none"> <li>• Usługi i instrumenty rynku pracy. Formy aktywizacji zawodowej. Mój plan działania.</li> <li>• Diagnoza preferencji i predyspozycji zawodowych.</li> <li>• ABC poszukującego pracy. Prezentacja usług, instrumentów i form aktywizacji zawodowej oraz informacji nt rynku pracy.</li> <li>• Planowanie kariery zawodowej – dokumenty aplikacyjne.</li> </ul>       |



|   |   |
|---|---|
| <ul style="list-style-type: none"> <li>• Grupowa porada zawodowa dla osób bezrobotnych.</li> <li>• Warsztaty dla osób bezrobotnych.</li> <li>• Zajęcia informacyjno – warsztatowe dla młodzieży szkół ponadgimnazjalnych z powiatu oświęcimskiego</li> <li>• Zajęcia warsztatowe młodzieży szkół ponadgimnazjalnych z powiatu oświęcimskiego</li> </ul> | <ul style="list-style-type: none"> <li>• ABC osoby bezrobotnej. Prezentacja usług, instrumentów i form aktywizacji zawodowej.</li> <li>• Autoprezentacja – rozmowa kwalifikacyjna.</li> <li>• Planowanie kariery zawodowej.</li> <li>• Prezentacja systemu edukacyjnego w Polsce oraz alternatywnych możliwości zdobycia umiejętności, kwalifikacji zawodowych.</li> <li>• „Wejście na rynek pracy”</li> <li>• Aktualne informacje dot. rynku pracy, oferta aktywizacyjna PUP.</li> </ul> |
| <ul style="list-style-type: none"> <li>• Grupowe zajęcia informacyjne dla uczniów ostatnich klas gimnazjalnych.</li> <li>• Zajęcia warsztatowe dla osób po 45 roku życia</li> </ul>   | <ul style="list-style-type: none"> <li>• Sytuacja zatrudnieniowa na lokalnym rynku pracy.</li> <li>• Zawody nadwyżkowe i deficytowe. Zawody przyszłości.</li> <li>• „Rozwój zawodowy przez całe życie”. Prezentacja oferty szkoleniowej instytucji.</li> </ul>  |
| <ul style="list-style-type: none"> <li>• Grupowe zajęcia informacyjne dla uczniów ostatnich klas gimnazjalnych.</li> <li>• Dzień otwarty poradnictwa zawodowego dla osób zainteresowanych.</li> </ul>   | <ul style="list-style-type: none"> <li>• Sytuacja zatrudnieniowa na lokalnym rynku pracy.</li> <li>• Zawody nadwyżkowe i deficytowe. Zawody przyszłości.</li> <li>• Według potrzeb klienta.</li> <li>• Porady indywidualne, informacje zawodowe indywidualne, dostęp do zasobów informacji zawodowych, elektronicznych baz danych. Możliwość wykonania testów badających predyspozycje i preferencje zawodowe.</li> </ul>   |

Podsumowując, w ramach poradnictwa zawodowego w 2011 roku różnego rodzaju **usługami doradczymi objęto grupę 6369 osób**. Doradcy współpracowali też z pracodawcami i instytucjami pomocowymi tj. OPS czy PCPR, lokalnymi szkołami gimnazjalnymi i ponadgimnazjalnym, placówkami szkoleniowymi oraz działającym w Oświęcimiu Centrum Pracy A4e.

### V.1.6 Pomoc w aktywnym poszukiwaniu pracy

Działania z zakresu pomocy w aktywnym poszukiwaniu pracy mają na celu przygotowanie bezrobotnych i poszukujących pracy do lepszego radzenia sobie w poszukiwaniu i podejmowaniu zatrudnienia. Pomoc ta świadczona jest w dwóch formach: szkolenie z zakresu aktywnego poszukiwania pracy oraz zajęcia aktywizacyjne.

**Szkolenia z zakresu aktywnego poszukiwania pracy** były prowadzone przez Liderów klubu pracy. Szkolenie zgodnie ze standardami usług rynku pracy trwa przez 3 tygodnie i składa się z dwóch części: warsztatów szkoleniowych trwających 10 dni i 5-cio dniowej praktycznej nauki poszukiwania pracy - łącznie 80 godzin. Uczestnicy szkolenia uprawnieni są do stypendium w wysokości 120% kwoty zasiłku dla bezrobotnych.

W szkoleniach zorganizowanych w **5 edycjach w okresie IV – XI 2011r. uczestniczyły 52 osoby bezrobotne**. Były to głównie osoby, które nie posiadały doświadczenia w poszukiwaniu pracy, utraciły motywację do jej poszukiwania lub chciały powrócić na rynek pracy po długim okresie braku aktywności.

W ramach pomocy w aktywnym poszukiwaniu pracy zorganizowano **18 zajęć aktywizacyjnych**, w których wzięły **udział 124 osoby**. Najliczniejszą grupę uczestników stanowiły kobiety (96 osób) oraz osoby długotrwale bezrobotne (64 osoby).

### V.1.7 Organizacja szkoleń w 2011 r.

Ogółem na różnego rodzaju szkolenia organizowane przez Powiatowy Urząd Pracy w Oświęcimiu zostało skierowanych **235 osób**, w tym 52 uczestników szkolenia z zakresu aktywnego poszukiwania pracy, 1 osoba pobierająca rentę szkoleniową oraz 3 osoby niepełnosprawne poszukujące pracy niepozostające w zatrudnieniu. Organizacja szkoleń miała na celu uzyskanie lub uzupełnienie umiejętności i kwalifikacji zawodowych. PUP organizował szkolenia w **trybie indywidualnym**, na które warunkiem uzyskania skierowania było uzasadnienie celowości skierowania na szkolenie, tzn. uzasadnienie, że ukończenie kursu zapewni uzyskanie odpowiedniej pracy lub podjęcie działalności gospodarczej. W umowach zawieranych z jednostkami szkolącymi były określone kwalifikacje wymagane przez pracodawcę od kandydatów do pracy, które uwzględniano w programie szkolenia. Na szkolenia indywidualne skierowano 93 osoby, w tym 3 osoby niepełnosprawne i 1 osobę posiadającą prawo do renty szkoleniowej.

**Tabela nr 33. Szkolenia indywidualne z Funduszu Pracy w 2011r.**

| Lp.           | Nazwa szkolenia  | Ilość osób |
|---------------|--|------------|
| 1             | ABC własnego biznesu   | 31         |
| 2             | Kwalifikacja wstępna   | 20         |
| 3             | Operator koparko - ładowarki, ładowarki, koparki, zagęszczarek i ubijaków wibracyjnych | 12         |
| 4             | Prawo jazdy  | 10         |
| 5             | Kurs fryzjerski  | 3          |
| 6             | Pracownik ochrony fizycznej II stopnia   | 2          |
| 7             | Spawanie metodą MAG, TIG   | 2          |
| 8             | Monter urządzeń chłodniczych   | 2          |
| 9             | Kurs groomingu   | 2          |
| 10            | Pracownik administracyjno - biurowy  | 1          |
| 11            | Pracownik kadrowo - płacowy  | 1          |
| 12            | AutoCad  | 1          |
| 13            | Kosmetyka praktyczna   | 1          |
| 14            | Szkolenie w zakresie zdobienia paznokci  | 1          |
| 15            | Fakturzysta  | 1          |
| <b>RAZEM:</b> |  | <b>90</b>  |

Efektywność zatrudnieniowa po szkoleniach indywidualnych finansowanych z FP wyniosła 43,33% (39 osób podjęły pracę).

PUP w Oświęcimiu skierował na szkolenia 3 osoby niepełnosprawne poszukujące pracy niepozostające w zatrudnieniu. Koszty szkoleń tych osób finansowane są ze środków PFRON.

**Tabela nr 34. Szkolenia ze środków PFRON**

| Lp.           | Nazwa szkolenia                                     | Ilość osób |
|---------------|---|------------|
| 1             | Grafika komputerowa i tworzenie stron internetowych | 1          |
| 2             | Spawanie MAG  | 2          |
| <b>RAZEM:</b> |   | <b>3</b>   |

Efektywność po ukończeniu szkoleń finansowanych z PFRON wyniosła 66,7% (2 osoby podjęły pracę).

Ogółem efektywność po szkoleniach indywidualnych wyniosła 44,1%.

Urząd Pracy organizuje także **szkolenia grupowe**. Plany szkoleń opracowywane są w oparciu o prognozy w zakresie zapotrzebowania na rynku pracy, potrzeby szkoleniowe bezrobotnych i innych uprawnionych (niepełnosprawni). W 2011r. w szkoleniach grupowych uczestniczyły **142 osoby**.

Organizacja szkolenia odbywa się na podstawie umowy zawartej w formie pisemnej pomiędzy Urzędem Pracy, a instytucją szkoleniową, posiadającą wpis do rejestru instytucji szkoleniowych, prowadzony przez wojewódzki urząd pracy. Wybór instytucji szkoleniowej dokonywany jest zgodnie z ustawą Prawo zamówień publicznych oraz Regulaminem udzielania zamówień publicznych przez Powiatowy Urząd Pracy w Oświęcimiu. Szkolenia grupowe były realizowane w ramach środków z Europejskiego Funduszu Społecznego oraz środków z Funduszu Pracy.

**Tabela nr 35. Szkolenia grupowe EFS 6.1.3 AZ**

| Lp.           | Nazwa szkolenia                                      | Ilość osób |
|---------------|--|------------|
| 1             | Operator wózków jezdniowych                          | 20         |
| 2             | Pracownik kadrowo - płacowy                          | 15         |
| 3             | Nowoczesny sprzedawca                                | 15         |
| 4             | Profesjonalna sekretarka + moduł języka angielskiego | 10         |
| 5             | Bukieciarstwo  | 10         |
| 6             | Operator koparko - ładowarki w klasie III            | 10         |
| 7             | Spawanie metodą MAG, TIG                             | 10         |
| <b>RAZEM:</b> |  | <b>90</b>  |

Efektywność zatrudnieniowa po ukończeniu szkoleń grupowych finansowanych z EFS wyniosła 43,3% (39 osób podjęło pracę).

**Tabela nr 36. Szkolenie z zakresu umiejętności aktywnego poszukiwania pracy**

| Lp.           | Nazwa szkolenia   | ilość osób |
|---------------|---|------------|
| 1             | Szkolenie z zakresu umiejętności aktywnego poszukiwania pracy | 52         |
| <b>RAZEM:</b> |   | <b>52</b>  |

Efektywność po ukończeniu w/wym. szkolenia wyniosła 15,4% (8 osób podjęło pracę). Ogółem efektywność po szkoleniach grupowych wyniosła 33,1%.

Ogólna efektywność realizowanych szkoleń w 2011r. wyniosła 37,5%.

Należy nadmienić, iż efektywność szkoleń, według obowiązujących zasad, liczona jest w okresie do 3 miesięcy od daty ukończenia szkolenia. Osoby posiadające zapewnienie

zatrudnienia często były kierowane na dwa szkolenia, np. prawo jazdy + kwalifikacja wstępna do wykonywania przewozu rzeczy/osób przez co, po ukończeniu pierwszego szkolenia nie mogły podjąć zatrudnienia, a tym samym mijał okres 3 miesięcy i nie można było wykazać efektywności. Przedstawiona efektywność zaniżona jest również koniecznością oczekiwania na terminy egzaminów i licencji po ukończonych szkoleniach, a także oczekiwaniem na wydanie stosownych dokumentów przez uprawnione organy. Istotnymi czynnikami obniżającymi efektywność zatrudnieniową, zaobserwowanymi na podstawie przeprowadzonych wywiadów z pracodawcami, są także: sezonowy charakter przedsiębiorstw (budownictwo, transport, ogrodnictwo), załamanie się rynku, a co za tym idzie pogorszenie się sytuacji ekonomicznej firm oraz konieczność ograniczenia zatrudnienia, w związku z czym nie są oni w stanie wywiązać się ze złożonej deklaracji zatrudnienia osoby bezrobotnej po przeszkoleniu.

## V.2 Instrumenty rynku pracy

### V.2.1 Refundacja kosztów wyposażenia i doposażenia stanowiska pracy dla skierowanego bezrobotnego i przyznawanie bezrobotnym jednorazowych środków na podjęcie działalności gospodarczej

Refundację z tytułu wyposażenia, doposażenia stanowisk pracy otrzymało 14 pracodawców, którzy realizowali umowy na podstawie art. 46 ust. 1 ustawy o promocji zatrudnienia i instytucjach rynku pracy. Skierowane zostały 32 osoby (w tym 18 podmian). Łączna kwota środków Funduszu Pracy przeznaczona na w/w zadanie wyniosła 251.970,02 zł. Ze środków PFRON umowę o refundację z tytułu wyposażenia stanowisk pracy dla osób niepełnosprawnych podpisało trzech pracodawców, zostały utworzone 3 stanowiska pracy dla osób niepełnosprawnych, w tym dla 2 osób bezrobotnych, łącznie zostało skierowanych 7 osób niepełnosprawnych (w tym 4 osoby bezrobotne w ramach tzw. podmian) na kwotę 69.748,99 zł.

**Tabela nr 37. Refundowanie pracodawcom kosztów wyposażenia i doposażenia stanowisk pracy w latach 2004 – 2011**

| Lp.       | Lata         | Ilość środków          | Ilość osób               |                            |                   |
|-----------|--------------|------------------------|--------------------------|----------------------------|-------------------|
|           |              |                        | bezrobotni               | bezrobotni niepełnosprawni | 50+               |
| 1.        | od 1.11.2004 | 0                      | 0                        | 0                          | 0                 |
| 2.        | 2005         | 203.283,25 zł          | 8                        | 0                          | 21                |
| 3.        | 2006         | 247.065,90 zł          | 9                        | 1                          | 16                |
| 4.        | 2007         | 483.106,30 zł          | 35*                      | 0                          | 8 <sup>*(1)</sup> |
| 5.        | 2008         | 189.041,74 zł          | 27 <sup>*(2)</sup>       | 5                          | 1 <sup>*(3)</sup> |
| 6.        | 2009         | 643.190,42 zł          | 43 <sup>*(4)</sup>       | 1 <sup>*(5)</sup>          | 3 <sup>*(6)</sup> |
| 7.        | 2010         | 689.122,08 zł          | 47 <sup>*(7)</sup>       | 3                          | 6 <sup>*(8)</sup> |
| <b>8.</b> | <b>2011</b>  | <b>251.970,02 zł</b>   | <b>38<sup>*(9)</sup></b> | <b>6</b>                   | <b>13</b>         |
|           | <b>Razem</b> | <b>2.706.779,71 zł</b> | <b>207</b>               | <b>16</b>                  | <b>68</b>         |

\* liczba 35 obejmuje: 29 stanowisk pracy i 6 podmian

\*<sup>(1)</sup> tylko podmioty, utworzono 11 stanowisk pracy, skierowane osoby są wykazywane w pozycji prace interwencyjne

\*<sup>(2)</sup> liczba 27 obejmuje 6 stanowisk pracy i 18 podmiotów finansowanych z FP oraz 3 stanowiska dla bezrobotnych niepełnosprawnych finansowanych ze środków PFRON

\*<sup>(3)</sup> tylko podmioty, utworzono 8 stanowisk pracy, skierowane osoby są wykazywane w pozycji prace interwencyjne

\*<sup>(4)</sup> w tym 1 osoba finansowana ze środków PFRON

\*<sup>(5)</sup> w sumie utworzono 5 stanowisk pracy, skierowane osoby wykazane są w pozycji prace interwencyjne

\*<sup>(6)</sup> w sumie utworzono 10 stanowisk pracy, skierowane osoby wykazane w pozycji prace interwencyjne

\*<sup>(7)</sup> w tym 3 osoby bezrobotne finansowane ze środków PFRON

\*<sup>(8)</sup> w sumie utworzono 15 stanowisk pracy, skierowane osoby wykazane w pozycji prace interwencyjne

\*<sup>(9)</sup> w tym 18 podmiotów finansowanych z FP oraz osób bezrobotnych niepełnosprawnych finansowanych ze środków PFRON

## V. 2.2 Środki na rozpoczęcie działalności gospodarczej

W trakcie 2011 roku złożone wnioski o przyznanie środków rozpatrywane były pod względem merytorycznym i formalnym przez komisję wewnętrzną urzędu, która wydawała opinię na ich temat wraz z oceną punktową. Ocena punktowa wraz z opinią Komisji stanowiła podstawę do podjęcia decyzji przez Dyrektora Urzędu. Maksymalna kwota przyznanych środków mogła wynieść sześciokrotność przeciętnego wynagrodzenia. W 2011 roku zostało złożonych 199 wniosków o przyznanie środków na podjęcie działalności gospodarczej.

**Tabela nr 38. Ilość środków przyznanych bezrobotnym na rozpoczęcie działalności gospodarczej w latach 2004 – 2011**

| Lp.           | Lata            | Ilość środków           | Ilość osób, które rozpoczęły działalność gospodarczą | Ilość osób z którymi w trakcie roku rozwiązano umowę |
|---------------|-----------------|-------------------------|--|--|
| 1.            | od 1.11.2004 r. | 175.468,00 zł           | 16   | 3  |
| 2.            | 2005 r.         | 1.083.798,59 zł         | 97   | 2  |
| 3.            | 2006 r.         | 1.411 161,23 zł         | 123*   | 6  |
| 4.            | 2007 r.         | 1.863.227,87 zł         | 148  | 9  |
| 5.            | 2008 r.         | 2.044.067,00 zł         | 160  | 4  |
| 6.            | 2009 r.         | 2.555.944,09 zł         | 158  | 2  |
| 7.            | 2010 r.         | 3.324.531,64 zł         | 188  | 0  |
| <b>8.</b>     | <b>2011 r.</b>  | <b>1.629.590,61 zł</b>  | <b>107</b>   | <b>4</b>   |
| <b>Razem:</b> |                 | <b>14.087.789,03 zł</b> | <b>997</b>   | <b>30</b>  |

\*w tym osoby, które otrzymały środki w 2005r., a działalność rozpoczęły w 2006r.

Łączna kwota poniesionych wydatków związanych z realizacją jednorazowych środków na podjęcie działalności gospodarczej w 2011 r. wyniosła 1.629.590,61 zł.

**Tabela 39. Środki na rozpoczęcie działalności gospodarczej przyznane w 2011 r. (bez środków PFRON)**

| Rodzaj działalności  | Ilość dotacji | Wieś      | Miasto <25 tys. | Miasto >25 tys. |
|--|---------------|-----------|-----------------|-----------------|
| <p><b>PRODUKCJA</b><br/>                     Produkcja mebli biurowych, sklepowych, kuchennych z montażem, meble ogrodowe (3), Produkcja wyrobów z papieru i tektury, produkcja piśmiennych, artystyczna działalność twórcza (1), Produkcja gotowych wyrobów tekstylnych (1), Wydawnictwo internetowe. Produkcja i dystrybucja materiałów do nauki języków obcych (1), Wykonywanie metalowych balustrad, okuć okiennych i drzwiowych (1), Produkcja i sprzedaż zniczy (1).</p>   | <b>8</b>      | <b>4</b>  | <b>3</b>        | <b>1</b>        |
| <p><b>USŁUGI</b><br/>                     Działalność pomocnicza finansowa zajmująca się obsługą prawną podmiotów prowadzących działalność gospodarczą (1), Doradztwo w zakresie likwidacji szkód komunikacyjnych, osobowych, majątkowych (1), Usługi związane z oprogramowaniem, informatyczne (3), Usługi ogrodnicze, porządkowe, odśnieżanie (5), Usługi krawieckie (6), Organizowanie ślubów, wesel, dekorowanie sal weselnych (2), Usługi kosmetyczne (5), Usługi archeologiczne (1), Usługi remontowo-budowlane (26), Punkt gastronomiczny – rożen (2), Projektowanie odzieży, konstrukcja, modelowanie, stopniowanie, odszywanie wzorów (1), Pośrednictwo w obrocie nieruchomościami (1), Salon pielęgnacji psów (3), Usługi w zakresie fotografii (4), Fryzjerstwo damsko-męskie (3), Pracownia reklamowo – artystyczna (1), Oprawa muzyczna prywatnych i firmowych imprez okolicznościowych (2), Usługi wulkanizacyjne (1), Projektowanie w zakresie inżynierii lądowej, hydrotechniki i inżynierii ruchu, doradztwo, sprawowanie nadzoru budowlanego (1), Studio masażu (1), Usługi związane z uszlachetnianiem, znakowaniem różnego rodzaju materiałów (1), Działalność w zakresie specjalistycznego projektowania, działalność dekoratorów wnętrz (1), Działalność taksówek osobowych (1), Usługi w zakresie myjni samochodowej (3), Usługi w zakresie prania dywanów, tapicerek samochodowych (1), Udzielanie korepetycji oraz przygotowywanie do egzaminów szkolnych (1), Naprawa pojazdów samochodowych (3), Usługi koparko-ładowarką (1), Naprawa i renowacja przedmiotów artystycznych, pamiątkowych itp. (1), Opieka nad grobami, renowacja płyt nagrobkowych, handel art. ogrodniczymi (1), Niespecjalistyczne sprzątanie budynków i budowli (1).</p> | <b>85</b>     | <b>39</b> | <b>31</b>       | <b>15</b>       |
| <p><b>HANDEL</b><br/>                     Sklep odzieżowy (1), Handel obuwiem, odzieżą stacjonarnie i internetowo (2), Sprzedaż detaliczna kwiatów, roślin itp. (1), Zaopatrzenie firm w zakresie materiałów obróbki skrawaniem (produktów) (1), Sprzedaż detaliczna odzieży (1), Sprzedaż hurtowa i detaliczna art. ceramicznych, usługi fotograficzne i videofilmowanie (1), Sprzedaż kolektorów słonecznych (1), Handel internetowy artykułami ekologicznymi (1), Sprzedaż detaliczna gazet i artykułów piśmiennych prowadzona w wyspecjalizowanych sklepach (1), Sprzedaż oprogramowania komputerowego (1), Sprzedaż sukien ślubnych, wypożyczalnia i sprzedaż dodatków (1), Sklep internetowy ze sprzętem sportowym i suplementami diety (1), Sklep internetowy z używanymi kasetami magnetofonowymi i płytami winylowymi (1).</p>  | <b>14</b>     | <b>8</b>  | <b>3</b>        | <b>3</b>        |

W roku 2011 dwukrotnie zorganizowano w Urzędzie Pracy szkolenie dla nowo powstających firm, szkolenia prowadzone były przez pracowników Urzędu Skarbowego i Zakład Ubezpieczeń Społecznych w Oświęcimiu, uczestniczyło w nich 75 osób.

### V.3 Działania w stosunku do osób będących w szczególnej sytuacji na rynku pracy

Ustawa o promocji zatrudnienia i instytucjach rynku pracy z dnia 20 kwietnia 2004r. wyszczególniła osoby bezrobotne „będące w szczególnej sytuacji”. Aktualnie zalicza się do nich: bezrobotnych do 25 roku życia, bezrobotnych długotrwale albo po zakończeniu realizacji kontraktu socjalnego, o którym mowa w art. 50 ust. 2 pkt. 2 ustawy, albo kobiety które nie podjęły zatrudnienia po urodzeniu dziecka, bezrobotnych powyżej 50 roku życia, bezrobotnych bez kwalifikacji zawodowych, bez doświadczenia zawodowego lub bez wykształcenia średniego, bezrobotnych samotnie wychowujących co najmniej jedno dziecko do 18 roku życia, bezrobotnych którzy po odbyciu kary pozbawienia wolności nie podjęli zatrudnienia oraz bezrobotnych niepełnosprawnych.

**Tabela nr 40. Ilość osób „będących w szczególnej sytuacji na rynku pracy” wg stanu na dzień 31.12.2011 r.**

| Lp. | Osoby „będące w szczególnej sytuacji na rynku pracy”                 | Ilość osób wg stanu na dzień 31.12.2011 r. |
|-----|--|--|
| 1.  | Bezrobotni do 25 roku życia  | 1.444                                      |
| 2.  | Bezrobotni długotrwale   | 3.022                                      |
| 3.  | Kobiety, które nie podjęły zatrudnienia po urodzeniu dziecka         | 702  |
| 4.  | Bezrobotni powyżej 50 roku życia                                     | 1.384                                      |
| 5.  | Bezrobotni bez kwalifikacji zawodowych                               | 1.961                                      |
| 6.  | Bezrobotni bez doświadczenia zawodowego                              | 1.313                                      |
| 7.  | Bezrobotni bez wykształcenia średniego                               | 3.523                                      |
| 8.  | Bezrobotni samotnie wychowujący co najmniej 1 dziecko do 18r.        | 507  |
| 9.  | Bezrobotni, którzy po odbyciu kary wolności nie podjęli zatrudnienia | 132  |
| 10. | Niepełnosprawni (bez poszukujących pracy)                            | 381  |

#### V.3.1 Prace interwencyjne

W 2011 r. do prac interwencyjnych skierowaliśmy 127 osób. Wartość realizowanych umów: 870.971,14 zł, średni czas trwania programu: 8,1 miesiąca (dotyczy umów zakończonych w 2011 roku). W roku 2011 zostało podpisanych 100 umów, natomiast w całym 2011 roku zostało złożonych 139 wniosków o organizację prac interwencyjnych.

**Tabela nr 41. Udział bezrobotnych w pracach interwencyjnych w latach 2004-2011**

| Lp.       | Lata        | Ilość środków        | Ilość osób | Średni okres refundacji w miesiącach |
|-----------|-------------|----------------------|------------|--------------------------------------|
| 1.        | 2004        | 603.356,10 zł        | 369        | 3,98                                 |
| 2.        | 2005        | 431.924,40 zł        | 194        | 4,93                                 |
| 3.        | 2006        | 544.842,79 zł        | 199        | 5,93                                 |
| 4.        | 2007        | 557.469,70 zł        | 145        | 6,60                                 |
| 5.        | 2008        | 462.656,27 zł        | 149        | 6,40                                 |
| 6.        | 2009        | 488.197,05 zł        | 105        | 6,80                                 |
| 7.        | 2010        | 647.363,88 zł        | 178        | 7,60                                 |
| <b>8.</b> | <b>2011</b> | <b>870.971,14 zł</b> | <b>127</b> | <b>8,1</b>                           |

### V.3.2 Odbywanie stażu u pracodawcy, przygotowanie zawodowe

W 2011 roku na staże zostało skierowanych 402 osoby bezrobotne. Do urzędu w całym 2011 roku wpłynęły 992 wnioski o organizację staży. Podpisano 365 umów stażowych. Wartość realizowanych umów: 2.614.426,73 zł. Średni czas trwania programu 4,2 miesiąca.

**Tabela nr 42-a. Staże w latach 2004 – 2011**

| Rok          | Osoby      | Środki                 |
|--------------|------------|------------------------|
| 2004         | 795        | 1.782.502,00 zł        |
| 2005         | 537        | 1.607.255,00 zł        |
| 2006         | 606        | 1.631.924,79 zł        |
| 2007         | 770        | 2.487.627,94 zł        |
| 2008         | 624        | 2.833.329,08 zł        |
| 2009*        | 941        | 4.111.569,43 zł        |
| 2010*        | 930        | 5.571.536,68 zł        |
| <b>2011*</b> | <b>402</b> | <b>2.614.426,73 zł</b> |

\* staże 6 i 12 miesięcy



**Tabela nr 42-b. Przygotowania zawodowe w latach 2005 – 2009**

| <b>Rok</b>   | <b>Osoby</b> | <b>Środki</b>        |
|--------------|--------------|----------------------|
| 2005         | 601          | 1.217.581,00 zł      |
| 2006         | 445          | 958.729,46 zł        |
| 2007         | 398          | 1.370.751,80 zł      |
| 2008         | 336          | 1.490.437,83 zł      |
| <b>2009*</b> | <b>12</b>    | <b>469.432,67 zł</b> |

\* w okresie do 31.01.2009r., od 01.02.2009 roku w związku ze zmianą przepisów w/w forma nie jest realizowana.

### **V.3.3 Roboty publiczne**

Polegają na zatrudnieniu bezrobotnego w okresie nie dłuższym niż 12 miesięcy, przy wykonywaniu prac organizowanych przez gminy, organizacje pozarządowe statutowo zajmujące się problematyką: ochrony środowiska, kultury, oświaty, kultury fizycznej i turystyki, opieki zdrowotnej, bezrobocia oraz pomocy społecznej, a także spółki wodne i ich związki, jeżeli prace te są finansowane lub dofinansowane ze środków samorządu terytorialnego, budżetu państwa, funduszy celowych, organizacji pozarządowych, spółek wodnych i ich związków.

Do robót publicznych mogą zostać skierowani: bezrobotni długotrwale, albo po zakończeniu realizacji kontraktu socjalnego, o którym mowa w art. 50 ust. 2 pkt. 2 ustawy, albo kobiety które nie podjęły zatrudnienia po urodzeniu dziecka, bezrobotni powyżej 50 roku życia, bezrobotni bez kwalifikacji zawodowych, bez doświadczenia zawodowego lub bez wykształcenia średniego, bezrobotni samotnie wychowujący, co najmniej jedno dziecko do 18 roku życia, bezrobotni, którzy po odbyciu kary pozbawienia wolności nie podjęli zatrudnienia, bezrobotni niepełnosprawni.

W 2011 roku Powiatowy Urząd Pracy w Oświęcimiu ze względu na ograniczone możliwości finansowe realizował roboty publiczne tylko w ramach otrzymanych środków na realizację programu związanego z aktywizacją bezrobotnych na terenach, na których miały miejsce klęski żywiołowe oraz inne zdarzenia nieprzewidywalne (usuwanie skutków powodzi z 2010 roku), gdzie w ramach robót publicznych aktywizowanych zostało 26 osób bezrobotnych, a łączna kwota środków przeznaczonych na ten cel wyniosła 108.080,20 zł.

**Tabela nr 43. Roboty publiczne w latach 2004 – 2011**

| <b>Rok</b> | <b>Osoby</b> | <b>Środki</b>   |
|------------|--------------|-----------------|
| 2004       | 396          | 1.458.992,90 zł |
| 2005       | 306          | 1.216.197,60 zł |
| 2006       | 207          | 882.470,09 zł   |
| 2007       | 198          | 915.910,56 zł   |
| 2008       | 106          | 621.069,94 zł   |

|             |           |                      |
|-------------|-----------|----------------------|
| 2009        | 97        | 580.833,77 zł        |
| 2010        | 180       | 1.082.661,62 zł      |
| <b>2011</b> | <b>26</b> | <b>108.080,20 zł</b> |

### V.3.4 Prace społecznie użyteczne

Prace społecznie użyteczne były realizowane po raz pierwszy od 1 stycznia 2006r. Uczestnikami mogą być osoby bezrobotne bez prawa do zasiłku, korzystające ze świadczeń pomocy społecznej. Kierowana osoba może pracować maksymalnie 10 godzin tygodniowo. Skierowani do tych prac zajmowali się m.in.: pielęgnacją terenów zielonych, pracami porządkowymi na terenie gmin, utrzymywaniem czystości wokół budynków użyteczności publicznej, pracami porządkowymi przy ciągach drogowych, itp. W roku 2011 w pracach społecznie użytecznych uczestniczyło 281 osób bezrobotnych, przeznaczono na ten cel kwotę w wysokości 253.343,33 zł.

Poniższa tabela przedstawia zaangażowanie poszczególnych gmin w realizację prac społecznie użytecznych w 2010 i 2011 r.:

**Tabela nr 44. Realizacja prac społecznie użytecznych w poszczególnych gminach**

| Miasto/Gmina    | Ilość uczestników |            | Udział Miasta/Gminy w kosztach (w zł) |                   | Udział Urzędu Pracy w kosztach (w zł) |                   | Koszt całkowity zadania (w zł) |                   |
|-----------------|-------------------|------------|---------------------------------------|-------------------|---------------------------------------|-------------------|--------------------------------|-------------------|
|                 | 2010r.            | 2011r.     | 2010r.                                | 2011r.            | 2010r.                                | 2011r.            | 2010r.                         | 2011r.            |
| Miasto Oświęcim | 46                | 55         | 22.792,92                             | 25.023,56         | 34.189,38                             | 37.535,34         | 56.982,30                      | 62.558,90         |
| Gmina Oświęcim  | 23                | 35         | 13.271,60                             | 23.854,04         | 19.907,40                             | 35.781,06         | 33.179,00                      | 59.635,10         |
| Brzeszcze       | 72                | 60         | 35.409,12                             | 32.713,24         | 53.113,68                             | 49.069,86         | 88.522,80                      | 81.783,10         |
| Chelmek         | 24                | 43         | 14.193,20                             | 30.239,68         | 21.289,80                             | 45.359,52         | 35.483,00                      | 75.599,20         |
| Osiek           | 13                | 6          | 7.312,24                              | 5.920,73          | 10.968,36                             | 8.881,10          | 18.280,60                      | 14.801,83         |
| Przeciszów      | 4                 | 12         | 845,80                                | 7.002,64          | 1.268,70                              | 10.503,86         | 2.114,50                       | 17.506,60         |
| Zator           | 30                | 31         | 16.246,60                             | 16.852,00         | 24.369,90                             | 25.278,00         | 40.616,50                      | 42.130,00         |
| Kęty            | 34                | 35         | 22.239,22                             | 26.828,86         | 33.358,83                             | 40.243,29         | 55.598,05                      | 67.072,15         |
| Polanka Wielka  | 2                 | 4          | 353,60                                | 460,80            | 530,40                                | 691,20            | 884,00                         | 1.152,00          |
| <b>RAZEM</b>    | <b>248</b>        | <b>281</b> | <b>132.664,30</b>                     | <b>168.895,55</b> | <b>198.996,45</b>                     | <b>253.343,33</b> | <b>331.660,75</b>              | <b>422.238,88</b> |

#### V. 4 Środki przeznaczone na przeciwdziałanie bezrobociu.

Tabela nr 45. Programy realizowane w 2011 r.

| Nazwa programu   | Kwota otrzymanych środków | Wydatki Funduszu Pracy | Wydatki PFRON        |
|--|---------------------------|------------------------|----------------------|
| Algorytm   | 3.752.600,00 zł           | 3.752.566,14 zł        | -                    |
| Projekt systemowy działanie 6.1.3  | 1.903.100,00 zł           | 1.903.093,20 zł        | -                    |
| Rezerwa Ministra - Program związany z aktywizacją bezrobotnych na terenach, na których miały miejsce klęski żywiołowe oraz inne zdarzenia nieprzewidywalne | 112.400,00 zł             | 108.080,20 zł          | -                    |
| Rezerwa Ministra - Program zwiększający aktywność zawodową bezrobotnych w wieku 45/50 plus   | 399.400,00 zł             | 399.398,54 zł          | -                    |
| Dodatkowe środki z MPiPS   | 99.800,00 zł              | 99.800,00 zł           | -                    |
| <b>RAZEM</b>   | <b>6.267.300,00 zł</b>    | <b>6.262.938,08 zł</b> | <b>-</b>             |
| PFRON  | 245.679,00 zł             | -                      | 245.423,64 zł        |
| <b>RAZEM:</b>  | <b>6.512.979,00 zł</b>    | <b>6.508.361,72 zł</b> | <b>245.423,64 zł</b> |

Tabela nr 46. Wykorzystanie środków na realizację projektu PO KL Poddziałanie 6.1.3 w 2011 r. (łącznie z wkładem własnym w wysokości 335.841,18 zł)

| Ip. | Zadanie  | Plan środki            | Wydatkowanie środków   | Osoby      |
|-----|--|------------------------|------------------------|------------|
| 1.  | Szkolenia  | 225.199,80 zł          | 225.198,27 zł          | 90         |
| 2.  | Jednorazowe środki na podjęcie działalności gospodarczej | 1.058.715,70 zł        | 1.058.715,70 zł        | 73         |
| 3.  | Staże (6 i 12 miesięcy)                                  | 955.025,68 zł          | 955.019,21 zł          | 220        |
|     | <b>Razem:</b>  | <b>2.238.941,18 zł</b> | <b>2.238.933,18 zł</b> | <b>383</b> |

Tabela nr 47. Wykorzystanie środków PFRON w 2011 roku.

| Lp.                     | Zadania   | Plan na 2011r. | Wydatki poniesione do 31.12.2011 | Ilość osób | Planowane wydatki do poniesienia w 2012 |
|-------------------------|---|----------------|----------------------------------|------------|---|
| Zobowiązania (poz. 1-3) |   |                |                                  |            |   |
| 1.                      | Finansowanie stypendiów stażowych (art. 11 ust. 2 pkt 2)  | 26.617,00 zł   | 26.616,73 zł                     | -          |   |
| 2.                      | Refundacja części kosztów poniesionych z tytułu zatrudnienia w ramach prac interwencyjnych (art. 11 ust. 2 pkt 3) | 13.195,00 zł   | 13.194,50 zł                     | -          |   |

| Zadania bieżące (poz. 1-6) |   |                      |                      |           |                     |
|----------------------------|---|----------------------|----------------------|-----------|---------------------|
| 1.                         | Środki na podjęcie działalności gospodarczej, rolniczej lub wkład do spółdzielni socjalnej (art. 12a)             | 40.000,00 zł         | 40.000,00 zł         | 2         |                     |
| 2.                         | Zwrot kosztów wyposażenia stanowiska pracy dla osoby niepełnosprawnej (art. 26e)                                  | 69.750,00 zł         | 69.748,99 zł         | 7         |                     |
| 3.                         | Finansowanie kosztów szkolenia osób niepełnosprawnych (art. 11 ust. 2 pkt 1)                                      | 9.501,00 zł          | 9.500,50 zł          | 3         |                     |
| 4.                         | Finansowanie stypendiów stażowych (art. 11 ust. 2 pkt 2)  | 65.940,00 zł         | 65.784,76 zł         | 16        | 33.133,50 zł        |
| 5.                         | Refundacja części kosztów poniesionych z tytułu zatrudnienia w ramach prac interwencyjnych (art. 11 ust. 2 pkt 3) | 19.986,00 zł         | 19.918,16 zł         | 7         |                     |
| 6.                         | Finansowanie kosztów badań lekarskich kierowanych na staże i przygotowania zawodowe (art. 11 ust. 2 pkt 5)        | 690,00 zł            | 660,00 zł            | -         |                     |
| <b>RAZEM</b>               |   | <b>245.679,00 zł</b> | <b>245.423,64 zł</b> | <b>35</b> | <b>33.133,50 zł</b> |

**Tabela nr 48. Uczestnicy programów i poniesione wydatki na realizowane zadania w 2011 r.**

| Lp. | Działanie  | Wydatki                | Ilość uczestników          |
|-----|--|------------------------|----------------------------|
| 1.  | Szkolenia  | 514.512,05 zł          | 232*                       |
| 2.  | Prace interwencyjne  | 870.971,14 zł          | 127                        |
| 3.  | Staże  | 2.614.426,73 zł        | 402                        |
| 4.  | Roboty publiczne   | 108.080,20 zł          | 26                         |
| 5.  | Środki na działalność gospodarczą  | 1.629.590,61 zł        | 107                        |
| 6.  | Refundacja kosztów wyposażenie i doposażenia stanowisk pracy dla pracodawców | 251.970,02 zł          | 32* <sup>(1)</sup>         |
| 7.  | Prace społecznie użyteczne   | 253.343,33 zł          | 281                        |
| 8.  | Badania bezrobotnych   | 17.190,00 zł           |                            |
| 9.  | Składka na KRUS  | 2.854,00 zł            |                            |
|     | <b>RAZEM:</b>  | <b>6.262.938,08 zł</b> | <b>1207</b>                |
| 11. | PFRON  | 245.423,64 zł          | 35* <sup>(2)</sup>         |
|     | <b>RAZEM:</b>  | <b>6.508.361,72 zł</b> | <b>1242*<sup>(3)</sup></b> |

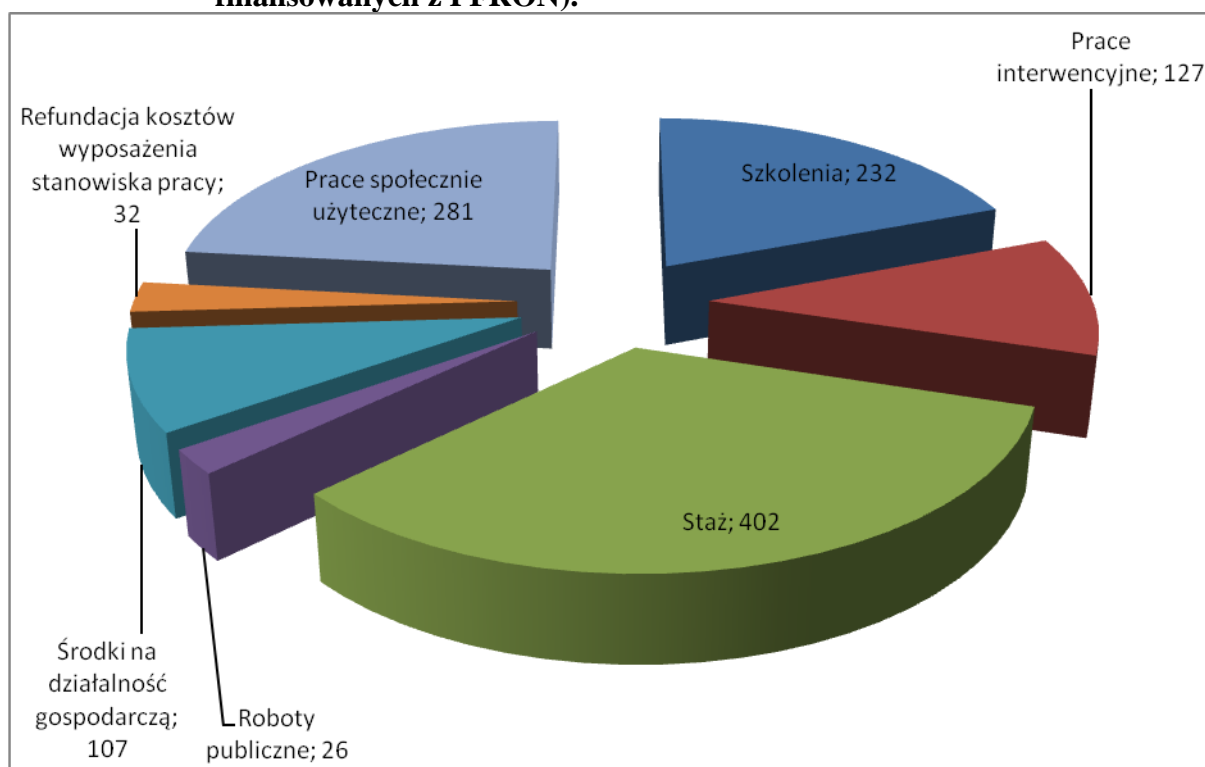
\* w tym 1 osoba pobierająca rentę szkoleniową oraz 52 osoby uczestniczące w szkoleniu z zakresu umiejętności aktywnego poszukiwania pracy.

\*<sup>(1)</sup> w tym 18 osób na podmiiany

\*<sup>(2)</sup> w tym 8 osób bezrobotnych niepełnosprawnych finansowanych ze środków PFRON

\*<sup>(3)</sup> w tym 27 osób niepełnosprawnych poszukujących pracy

**Wykres nr 14. Ilość osób zaktywizowanych w 2011 r. (bez osób bezrobotnych finansowanych z PFRON).**



**Tabela nr 49. Udział bezrobotnych w zadaniach realizowanych przez Powiatowy Urząd Pracy w 2011 r. z podziałem na gminy (dotyczy osób bezrobotnych \*w tym osoby bezrobotne finansowane ze środków z PFRON – 8 osób)**

|                 | Szkolenia  | Prace interwencyjne | Roboty publiczne | Środki na działalność gospodarczą | Refundacja kosztów wyposażenia lub doposażenia | Staż       | Prace społecznie użyteczne | Inne*    | RAZEM       |
|-----------------|------------|---------------------|------------------|-----------------------------------|--|------------|----------------------------|----------|-------------|
| Brzeszcze       | 13         | 11                  | 4                | 11                                | 1  | 32         | 61                         | 0        | <b>133</b>  |
| Chelmek         | 10         | 8                   | 8                | 10                                | 1  | 36         | 43                         | 1        | <b>117</b>  |
| Osiek           | 11         | 8                   | 4                | 8                                 | 0  | 31         | 6                          | 1        | <b>69</b>   |
| Oświęcim gmina  | 7          | 7                   | 0                | 6                                 | 3  | 60         | 31                         | 1        | <b>115</b>  |
| Oświęcim miasto | 50         | 17                  | 0                | 15                                | 12   | 124        | 57                         | 2        | <b>277</b>  |
| Polanka Wielka  | 6          | 8                   | 1                | 2                                 | 0  | 11         | 4                          | 1        | <b>33</b>   |
| Przeciszów      | 15         | 19                  | 3                | 3                                 | 1  | 17         | 13                         | 0        | <b>71</b>   |
| Zator           | 16         | 3                   | 2                | 5                                 | 0  | 27         | 31                         | 0        | <b>84</b>   |
| Kęty            | 51         | 46                  | 4                | 47                                | 14   | 64         | 35                         | 2        | <b>263</b>  |
| <b>RAZEM:</b>   | <b>179</b> | <b>127</b>          | <b>26</b>        | <b>107</b>                        | <b>32</b>                                      | <b>402</b> | <b>281</b>                 | <b>8</b> | <b>1162</b> |

**Tabela nr 50. Realizacja projektów współfinansowanych ze środków Unii Europejskiej w ramach Europejskiego Funduszu Społecznego**

| Lp. | Nazwa projektu okres realizacji                 | Źródło finansowania  | Planowane środki na całość projektu (zł) | Planowana ilość osób | Wykorzystanie środków w 2011r. (zł) | Ilość uczestników w 2011r. |
|-----|---|--|--|----------------------|-------------------------------------|----------------------------|
| 1.  | Aktywizacja zawodowa<br>01.01.2011-31.12.2011r. | EFS – PO KL<br>Poddziałanie 6.1.3.                           | 2.238.941,18                             | 382                  | 2.238.933,18                        | 383                        |
| 2.  | Nowy standard II<br>01.01.2010-31.12.2012r.     | EFS – PO KL<br>Poddziałanie 6.1.2; Fundusz Pracy; Środki JST | 339.558,75                               | 5                    | 115.932,01                          | 9                          |

### Opis projektów

1. Projekt pn. „Aktywizacja zawodowa” skierowany był w 2011 roku do osób bezrobotnych z powiatu oświęcimskiego znajdujących się w szczególnej sytuacji na rynku pracy.

#### W ramach projektu zrealizowano następujące działania:

- szkolenia zawodowe – dla **90** osób.
- staże zawodowe – dla **220** osób.
- jednorazowe środki na rozpoczęcie działalności gospodarczej – dla **73** osoby.
- Indywidualne Plany Działania – dla **71** osób.

Efektywność zatrudnieniowa na koniec grudnia 2011r. wyniosła **59,5 %**, tj. tylu uczestników projektu znalazło zatrudnienie bądź rozpoczęło własną działalność gospodarczą.

2. Projekt pn. „Nowy standard II” ma na celu wzmocnienie i rozwój pośrednictwa pracy i poradnictwa zawodowego w Powiatowym Urzędzie Pracy w Oświęcimiu.

#### W ramach projektu realizowane są następujące działania:

- zatrudnienie **3** pośredników stażystów.
- zatrudnienie **2** doradców stażystów.
- przeszkolenie osób zatrudnionych w ramach projektu w zakresie wykonywanej przez nich pracy.
- przeszkolenie osób nie zatrudnionych w ramach projektu w zakresie wykonywanej przez nich pracy.
- upowszechnienie usług pośrednictwa pracy i poradnictwa zawodowego wśród osób bezrobotnych, poszukujących pracy oraz pracodawców.
- zakup wyposażenia miejsca pracy dla zatrudnionych w ramach projektu osób.

**Tabela nr 51. Realizacja projektów współfinansowanych ze środków z rezerwy Ministra Pracy i Polityki Społecznej na programy na rzecz promocji zatrudnienia, łagodzenia skutków bezrobocia i aktywizacji zawodowej w 2011 roku**

| Lp. | Nazwa projektu okres realizacji  | Planowane środki (zł) | Planowana ilość osób | Wykorzystanie środków w 2011r. (zł) | Ilość uczestników w 2011r. |
|-----|--|-----------------------|----------------------|-------------------------------------|----------------------------|
| 1.  | Program związany z aktywizacją bezrobotnych na terenach, na których miały miejsce klęski żywiołowe.<br>01.09.2011r.-<br>31.12.2011r. | 112.400               | 26                   | 108.080,20                          | 26                         |
| 2.  | Program zwiększający aktywność zawodową bezrobotnych w wieku 45/50 plus.<br>01.10.2011r.-<br>31.03.2012r.                            | 399.400               | 34                   | 399.398,54                          | 34                         |

### Opis projektów

1. Projekt związany z aktywizacją bezrobotnych na terenach, na których miały miejsce klęski żywiołowe.

W ramach projektu zrealizowano „roboty publiczne” – dla **26** osób.

Celem programu była aktywizacja osób bezrobotnych na terenach, na których miały miejsce klęski żywiołowe – kontynuacja usuwania szkód po powodzi w powiecie oświęcimskim z 2010 roku.

2. Projekt zwiększający aktywność zawodową bezrobotnych w wieku 45/50 plus.

W ramach projektu zrealizowano następujące działania:

- refundacja kosztów wyposażenia lub doposażenia stanowiska pracy – dla **14** osób.
- staże zawodowe – dla **12** osób.
- jednorazowe środki na rozpoczęcie działalności gospodarczej – dla **8** osób.

Działania powyższe pozwoliły na samorealizację, dalszy rozwój i zaspokojenie potrzeb społecznych związanych z aktywnością zawodową osób bezrobotnych w wieku 45/50 plus.

## V. 5 Działania aktywizujące prowadzone w ramach partnerstwa lokalnego i dialogu społecznego.

### V.5.1 Zaangażowanie PUP w Oświęcimiu w realizację działań partnerskich o zasięgu regionalnym

1. Udział w realizacji programu pt. „**Małopolskie Partnerstwo na rzecz kształcenia ustawicznego**”. Okres realizacji programu: **2008 – 2013**. Realizacja programu polega na wdrażaniu kierunków rozwoju uczenia się przez całe życie, organizacji i promocji

kształcenia ustawicznego w powiecie i w regionie. Celem programu jest zachęcenie lokalnych instytucji do projektowania działań społecznych na swoim terenie, wyzwalanie potrzeby podnoszenia wiedzy mieszkańców i przekazywanie tej idei młodszymi pokoleniami. W 2011r. pracownicy PUP w Oświęcimiu aktywnie uczestniczyli w obchodach Małopolskiego Dnia Uczenia przez całe życie oraz licznych szkoleniach i warsztatach.

2. **Udział we wdrażaniu w życie programu pt. „Partnerstwo na rzecz świadczenia usług dla inwestorów pozyskujących kadry oraz usług outplacementowych”.** Okres realizacji programu: **2008 – 2013.** W ramach realizowanych zadań, WUP w Krakowie utworzył w siedzibie swojego urzędu „Punkt Obsługi Inwestora w zakresie pozyskiwania kadr”. W 2011 r. uczestniczyliśmy w wielu warsztatach usprawniających prace urzędu w zakresie obsługi pracodawców, na przykład: „Jak obsłużyć wymagającego klienta – pracodawcę”, „PR publicznych służb zatrudnienia”, „Jak wesprzeć pracodawcę w przeprowadzaniu zwolnień”. Pracownicy urzędu uczestniczyli również w szkoleniach z zakresu profesjonalnej obsługi inwestora. W ramach partnerstwa uczestniczyliśmy w badaniach ewaluacyjnych. Raport z badania ewaluacyjnego przedstawiony na Radzie Partnerów w dniu 12 grudnia 2011 r. stał się przyczynkiem do dalszych planów na 2012 r. w zakresie współpracy instytucjonalnej z inwestorami.
3. **W marcu 2011 r.** opracowaliśmy projekt „Regionalnego Planu Działań na rzecz Zatrudnienia na 2011 r.”, który po naniesieniu propozycji innych urzędów został przyjęty do realizacji przez Urząd Marszałkowski w Krakowie.
4. W dniu **30 maja 2011 r.** w PUP w Oświęcimiu odbyło się spotkanie lokalnych decydentów z przedstawicielami WUP w Krakowie pt. „Lepiej, szybciej, sprawniej – urzędnik dla biznesu”. Spotkanie poświęcone było wymianie informacji na temat obecnych i planowanych inwestycji oraz atrakcyjności inwestycyjnej powiatu. W czasie spotkania przedstawiono potrzeby informacyjne inwestorów i zaproponowano sposób pozyskiwania danych z terenu powiatu, które posłużą do tworzenia ofert inwestycyjnych. W spotkaniu uczestniczyli: Małopolska Agencja Rozwoju Regionalnego, Wojewódzki Urząd Pracy w Krakowie, przedstawiciele lokalnych samorządów, przedsiębiorców, agencji rozwoju oraz instytucji, które obsługują pracodawców i inwestorów.
5. Realizacja umowy partnerskiej zawartej z dnia 27 marca 2009 r. pomiędzy firmą WYG International sp. z o.o w Warszawie a PUP w Oświęcimiu w sprawie projektu pt. „Progres – program wsparcia procesów restrukturyzacji i adaptacji małopolskiej gospodarki”. Urząd nasz był jednym z 17 partnerów, z czego 15 to powiatowe urzędy pracy. Projekt finansowany w ramach PO KL (Działanie 8.1.2). Budżet projektu wynosił **3.732.928,70 zł.** Okres realizacji: **01.06.2009 r. – 30.06.2011 r.** Rezultaty projektu: 15 osób uruchomiło własną działalność gospodarczą, 30 osób zostało przeszkolonych na temat prowadzenia własnego biznesu, 800 osób zostało objętych poradnictwem zawodowym, 700 osób uczestniczyło w szkoleniu z zakresu umiejętności poszukiwania pracy, 9 osób zatrudnionych w przedsiębiorstwach uczestniczyło w szkoleniach zawodowych.
6. Realizacja umowy partnerskiej z dnia 27 lipca 2009 r. pomiędzy Stowarzyszeniem Księgowych w Polsce Zarząd Główny w Warszawie, Oddział Okręgowy w Krakowie a PUP w Oświęcimiu w sprawie projektu pt. „Będę aktywnym przedsiębiorcą”. W projekcie uczestniczyło 13 partnerów, z tego 11 urzędów pracy. Celem głównym realizowanego projektu było powstanie 120 mikroprzedsiębiorstw. Projekt finansowany jest ze środków PO KL, Działanie 6.2. Budżet projektu wynosi **8.543.058,44 zł.** Okres



realizacji: **01.10.2010 r. – 31.01.2012 r.** W ramach projektu powstały 124 nowe firmy zlokalizowane na terenie województwa małopolskiego.

7. Realizacja umowy partnerskiej z dnia 2 grudnia 2009r. pomiędzy Zakładem Doskonalenia Zawodowego w Katowicach a PUP w Oświęcimiu w sprawie projektu pt. „Własna firma kluczem do sukcesu”. W projekcie uczestniczyło 2 partnerów: PUP w Oświęcimiu i PUP w Olkuszu. Projekt finansowany jest ze środków PO KL, Działanie 6.2. Budżet projektu wynosił **2.617.410 zł**. Okres realizacji: **01.01.2010 r. – 31.12.2011 r.** Do projektu zgłosiło się 120 osób. Zakwalifikowano: 60 osób z czego wszyscy uczestniczyli w szkoleniu z zakresu prowadzenia działalności gospodarczej, wszyscy skorzystali także z 20 godzinnego grupowego doradztwa biznesowego. Środki finansowe (do 40 tys. zł ) zostały przyznane 40 beneficjentom ostatecznym z tego 20 zamieszkałym w powiecie oświęcimskim. W 2012 r. monitorowana jest trwałość i efektywność prowadzonych działalności gospodarczych.

#### **V.5.2 Zaangażowanie PUP w Oświęcimiu w realizację działań partnerskich na lokalnym rynku pracy**

1. **W styczniu 2011 r.** zorganizowano spotkanie z przedstawicielami miejskich i gminnych ośrodków pomocy społecznej na temat oceny stopnia realizacji porozumienia z dnia 5 lipca 2009 r. dotyczącego zasad współpracy w zakresie aktywizacji zawodowej wybranych grup osób bezrobotnych. W dyskusji ustalono potrzebę dalszej systematycznej realizacji porozumienia.
2. **W styczniu 2011 r.** zorganizowano spotkanie z udziałem przedstawicielami Miejskiego Ośrodka Pomocy Społecznej w Kętach i PUP w Oświęcimiu wraz z Filią w Kętach w sprawie możliwości i potrzeb aktywizacji osób bezrobotnych reprezentujących społeczność Romską. Omówiono efekty dotychczasowych działań i potrzebę aktywizacji młodych bezrobotnych osób pochodzenia romskiego.
3. **W dniu 8 kwietnia 2011 r.** w OCK w Oświęcimiu odbyła się Konferencja pt. „Rozwój przedsiębiorczości w Powiecie Oświęcimskim. Realizacja projektów partnerskich”. Celem Konferencji było tworzenie atmosfery dalszego rozwoju przedsiębiorczości w Powiecie Oświęcimskim. Uczestnikami Konferencji byli przedstawiciele miejskich i gminnych rad, przedstawiciele samorządów i instytucji wspierających rozwój przedsiębiorczości. W Konferencji uczestniczyło 90 osób. **W pierwszej części** Konferencji Dyrektor PUP w Oświęcimiu P. Wiesława Drabek – Polek przedstawiła rolę PUP w Oświęcimiu w powstawaniu nowych firm. W dalszej części Konferencji uczestnicy zapoznali się ze stopniem wykorzystania funduszy europejskich dla MŚP w Powiecie Oświęcimskim w latach 2007 – 2010. Następnie 3 firmy tj. Zakład Doskonalenia Zawodowego w Katowicach, Stowarzyszenie Księgowych i WYG International w Krakowie, przedstawiły efekty realizacji projektów partnerskich z udziałem Powiatowego Urzędu Pracy w Oświęcimiu. W ramach powyższej współpracy powstało 28 nowych firm. **W drugiej części** Konferencji odbył się panel dyskusyjny pt. „Klimat do dalszego rozwoju przedsiębiorczości”, w którym uczestniczyli P. Bogusław Sonik – Poseł do Parlamentu Europejskiego, P. Janusz Chwierut i P. Stanisław Rydzoń – Posłowie do Sejmu RP, P. Marek Sowa – Marszałek Województwa Małopolskiego, P. Józef Krawczyk – Starosta Oświęcimski, P. Zbigniew Biernat – Burmistrz Zatora i P. Wiesława Drabek – Polek – Dyrektor PUP w Oświęcimiu. W panelu dyskusyjnym wskazywano na potrzebę dalszego rozwoju przedsiębiorczości, wskazywano na ogromną rolę samorządów we wspieraniu

przedsiębiorczości, rolę edukacji w kształtowaniu młodych pokoleń. Z wielkim zainteresowaniem wysłuchano wypowiedzi w formie multimedialnej P. Małgorzaty Handzlik – Posła do Parlamentu Europejskiego na temat wspierania przedsiębiorczości w innych państwach Unii Europejskiej. Przesłanie, które towarzyszyło organizatorowi Konferencji zostało osiągnięte.

4. **W dniu 26 maja 2011 r.** w Domu Kultury w Kętach odbyły się Powiatowe Targi Pracy jako efekt partnerskiej współpracy z samorządem Gminy Kęty i instytucjami rynku pracy. Na Targach zaprezentowano ponad 900 miejsc pracy w tym ok. 400 miejsc pracy za granicą. Oferty pracy prezentowało: 23 pracodawców, 2 powiatowe urzędy pracy, Małopolska Komenda OHP w Krakowie, 4 agencje pracy czasowej (Randstadt, Adecco, Trenkwalder, Staff Service). W ofercie Powiatowych Targów znalazły się również: informacje o różnych możliwościach pozyskania funduszy europejskich w tym na własną działalność gospodarczą oraz o aktualnych kursach i szkoleniach organizowanych przez jednostki szkoleniowe. W trakcie Targów Pracy w Sali kinowej Domu Kultury w Kętach odbyło się Seminarium dla młodzieży pt. „Jakich absolwentów oczekuje rynek pracy?”. Seminarium prowadził pracownik Wojewódzkiego Urzędu Pracy w Krakowie. Targi Pracy odwiedziło ponad tysiąc osób.
5. **W dniu 8 czerwca 2011 r.** zorganizowaliśmy w powiecie oświęcimskim 2 imprezy wpisujące się w obchody Małopolskiego Dnia Uczenia przez całe życie, w ramach których odbyło się:
  - szkolenie dla osób planujących rozpocząć własną działalność gospodarczą pt. „Wiedza pigułce” prowadzone przez specjalistów zatrudnionych w Urzędzie Skarbowym i Zakładzie Ubezpieczeń Społecznych w Oświęcimiu. Uczestniczyły 44 osoby,
  - Seminarium dla młodzieży powiatowych zespołów szkół ponadgimnazjalnych i nauczycieli uczących przedsiębiorczości pt. „Rozwój przedsiębiorczości w Powiecie Oświęcimskim. Rola Inkubatora Przedsiębiorczości w Oświęcimiu. Uczestniczyły 53 osoby. Seminarium prowadziły w ramach lokalnego partnerstwa 2 instytucje: Powiatowy Urząd Pracy w Oświęcimiu i Centrum Biznesu Małopolski Zachodniej Sp. z o.o. w Oświęcimiu.
6. Powiatowy Urząd Pracy był inicjatorem i wspólnie z Centrum Biznesu Małopolski Zachodniej w Oświęcimiu przygotował w dniu **17 listopada 2011 r.** Dzień Otwarty w Inkubatorze Przedsiębiorczości w Oświęcimiu. Uczestnikami spotkania było 23 uczniów powiatowych zespołów szkół i 9 nauczycieli przedsiębiorczości. Pierwsza część spotkania to zwiedzanie firm funkcjonujących w Inkubatorze Przedsiębiorczości. Młodzież spotkała się również z właścicielem Przedsiębiorstwa Metali Nieżelaznych w Bobrku P. Maciejem Kleszczem, który podzielił się swoimi spostrzeżeniami na temat zalet i wad bycia przedsiębiorcą. Miłym punktem programu był konkurs dla młodzieży polegający na opracowaniu planu promocji nowej firmy produkującej zegarki. Za udział w konkursie młodzież otrzymała równorzędne nagrody w postaci pamiątkowego pendrive oraz materiały promujące przedsiębiorczość. W spotkaniu z młodzieżą uczestniczyli: P. Józef Krawczyk – Starosta Oświęcimski, P. Maria Pędrak - V-ce Prezydent Miasta Oświęcim, P. Andrzej Skrzypiński – członek Zarządu Powiatu, P. Aleksandra Bibrzycka – Naczelnik Wydziału Edukacji, P. Agnieszka Kmiecik – Prezes Zarządu CBMZ i P. Wiesława Drabek – Polek – Dyrektor PUP w Oświęcimiu.
7. **W dniu 2 grudnia 2011 r.** w PUP w Oświęcimiu odbyło się po raz dziesiąty szkolenie dla osób planujących rozpocząć własną działalność gospodarczą z cyklu „wiedza

w pigułce”. Szkolenie prowadzili specjaliści zatrudnieni w Urzędzie Skarbowym i Zakładzie Ubezpieczeń Społecznych w Oświęcimiu.

8. W 2011 r. odbyły się **cztery posiedzenia Powiatowej Rady Zatrudnienia**, na których m.in.: opiniowano roczne i okresowe sprawozdania z działalności Urzędu Pracy, przyjęto kierunki działania Urzędu, ustalono kryteria i podział środków Funduszu Pracy na 2011 r., zaopiniowano wnioski o umorzenie nienależnie pobranych świadczeń, dokonywano okresowych analiz wydatkowania środków w 2011 r., zaopiniowano proponowane nowe kierunki kształcenia w powiecie oświęcimskim.

### **V.5.3 Współpraca PUP w Oświęcimiu z samorządami lokalnymi, udział w konferencjach**

1. Udział w posiedzeniach Rady Powiatu (Komisje, Sesje), Rady Miast i Gmin na temat sytuacji w zakresie bezrobocia, działań aktywizujących osoby bezrobotne.
2. Na podstawie porozumienia zawartego w 2002 r. pomiędzy Powiatowym Urzędem Pracy w Oświęcimiu a Gminą Zator, przez cały 2011 rok w Gminie Zator prowadzony był punkt obsługi osób bezrobotnych bez prawa do zasiłku (punkt działa od grudnia 2002r. do nadal). Obsługa bezrobotnych w punkcie polega na cotygodniowym, 1 dniowym dyżurze pośrednika pracy. W punkcie tym, osoby bezrobotne zgłaszają się w celu uzyskania m.in informacji o wolnych miejscach zatrudnienia, możliwościach odbycia stażu, przygotowania zawodowego, szkoleniach, otrzymania środków na rozpoczęcie działalności gospodarczej.

### **V.5.4 Inne działania partnerskie**

1. W 2011 r. opracowano i zamieszczono na portalu internetowym PUP w Oświęcimiu w zakładce „aktualności” 80 informacji o wydarzeniach, konkursach, sytuacji na lokalnym rynku pracy.
2. Promocja szkoleń, kursów, środków na działalność gospodarczą i innych działań organizowanych bezpłatnie przez instytucje partnerskie na terenie Powiatu Oświęcimskiego. Przykłady:
  - a. szkolenia, seminaria organizowane przez Małopolski Ośrodek Wsparcia Ekonomii Społecznej,
  - b. konferencja dla biznesu organizowana przez Zarząd Fundacji Pomocy Społecznej w Brzeszczach,
  - c. porady prawne i obywatelskie organizowane przez Stowarzyszenie Kolpinga,
  - d. szkolenia dla pracodawców i pracowników organizowane przez Centrum Kształcenia i Usług w Oświęcimiu,
  - e. zaproszenie poszukujących pracy zainteresowanych dotacjami na własną działalnością gospodarczą do udziału w projektach realizowanych przez różne firmy i instytucje w województwie małopolskim,
  - f. konkursy w ramach Programu Operacyjnego Kapitał Ludzki ogłaszane przez WUP w Krakowie,
  - g. konkurs „Mikroprzedsiębiorca Roku” ogłoszony przez Fundację Kronenberga w Warszawie,
  - h. kursy „Pracownik ochrony osób i mienia” na licencję I i II stopnia organizowane przez Instytut InBIT w Krakowie,
  - i. nauka zawodu w Akademii Zawodowej w Oświęcimiu skierowana do osób bezrobotnych,

- j. szkolenia z cyklu „ABC Ekonomii Społecznej” organizowane przez Biuro Inicjatyw Społecznych w Oświęcimiu,
- k. konkursy zamknięte na projekty ogłaszane przez Ministerstwo Pracy i Polityki Społecznej z EFS w ramach Programu Operacyjnego Kapitał Ludzki.
- l. konkurs na Edukacyjną Gminę Małopolski,
- m. zaproszenie na małą giełdę pracy organizowaną przez Centrum Pracy A4e,
- n. zaproszenie przedsiębiorców i zwalnianych pracowników do udziału w projekcie realizującym usługi outplacementowe przez firmę WYG International i Małopolski Związek Pracodawców,
- o. zaproszenie do udziału w projekcie wspierającym przedsiębiorczość na terenach wiejskich realizowanym przez Agencję Rozwoju i Modernizacji Rolnictwa,
- p. kursy na tytuł zawodowy czeladnika oraz mistrza organizowane przez Centrum Edukacji Zawodowej Cargo,
- q. kursy języka niemieckiego organizowane przez Instytut Austriacki,
- r. konkurs dla młodzieży na płatny staż w Parlamencie Europejskim w Brukseli.

## VII. Spis tabel:

|              |   |         |
|--------------|---|---------|
| Tabela nr 1  | Porównanie danych dotyczących bezrobocia w Powiecie Oświęcimskim według stanu na dzień 31.12. 2007, 2008, 2009, 2010 i 2011r.                 | str. 4  |
| Tabela nr 2  | Stopa bezrobocia w 2011 roku - Polska, Województwo Małopolskie, Powiat Oświęcimski.   | str. 5  |
| Tabela nr 3  | Stopa bezrobocia w 2010 roku - Polska, Województwo Małopolskie, Powiat Oświęcimski.   | str. 5  |
| Tabela nr 4  | Liczba bezrobotnych w poszczególnych miesiącach od 1999 do 2011 roku w Powiecie Oświęcimskim.   | str. 7  |
| Tabela nr 5  | Liczba bezrobotnych kobiet zarejestrowanych w Powiecie Oświęcimskim w 2011 roku w porównaniu do ogólnej liczby bezrobotnych.                  | str. 7  |
| Tabela nr 6  | Liczba bezrobotnych z prawem do zasiłku w latach 2001 - 2011r.  | str. 8  |
| Tabela nr 7  | Procentowy udział bezrobotnych z prawem do zasiłku w stosunku do ogólnej liczby bezrobotnych w latach 2002 - 2011r.                           | str. 8  |
| Tabela nr 8  | Wybrane grupy bezrobotnych w szczególnej sytuacji na rynku pracy w poszczególnych miesiącach 2011r.   | str. 9  |
| Tabela nr 9  | Struktura bezrobotnych w poszczególnych kwartałach oraz procentowy udział poszczególnych grup bezrobotnych w ogólnej ich liczbie w 2011 roku. | str. 10 |
| Tabela nr 10 | Bezrobotni według czasu pozostawania bez pracy wg stanu na dzień 31.12.2011r. w porównaniu do poprzednich lat 2003-2010                       | str. 13 |
| Tabela nr 11 | „Napływ” i „odpływ” bezrobotnych w 2011 roku.   | str. 14 |
| Tabela nr 12 | Zgłaszane oferty pracy w 2011 roku.   | str. 15 |
| Tabela nr 13 | Liczba osób bezrobotnych zamieszkałych na wsi i długotrwale bezrobotnych w poszczególnych miesiącach 2011 roku.                               | str. 15 |
| Tabela nr 14 | Liczba bezrobotnych wyłączonych z ewidencji w tym podejmujący pracę w 2011 roku.  | str. 16 |
| Tabela nr 15 | Wskaźnik płynności rynku pracy w 2011 roku.   | str. 17 |
| Tabela nr 16 | Bilans osób zarejestrowanych w PUP w Oświęcimiu wg stanu na dzień 31.12.2011r.  | str. 17 |
| Tabela nr 17 | Ilość bezrobotnych w podziale ze względu na wiek według stanu na 31.12.2011r. w poszczególnych gminach Powiatu Oświęcimskiego.                | str. 18 |

|              |   |            |
|--------------|---|------------|
| Tabela nr 18 | Ilość bezrobotnych w podziale ze względu na poziom wykształcenia według stanu na 31.12.2011r. w poszczególnych gminach Powiatu Oświęcimskiego.  | str. 18    |
| Tabela nr 19 | Ilość bezrobotnych w podziale ze względu na staż pracy według stanu na 31.12.2011r. w poszczególnych gminach Powiatu Oświęcimskiego.            | str. 19    |
| Tabela nr 20 | Ilość osób bezrobotnych w podziale na czas pozostawania bez pracy według stanu na 31.12.2011r. w poszczególnych gminach Powiatu Oświęcimskiego. | str. 19    |
| Tabela nr 21 | Ilość osób bezrobotnych w poszczególnych gminach Powiatu Oświęcimskiego według stanu na koniec kwartałów 2011r.                                 | str. 20    |
| Tabela nr 22 | Wykształcenie zatrudnionych w PUP w Oświęcimiu pracowników według stanu na dzień 31.12.2011r.   | str. 24    |
| Tabela nr 23 | Ilość zatrudnionych pracowników w PUP w Oświęcimiu (w etatach), według stanu na 31 grudnia 2011r.   | str. 25    |
| Tabela nr 24 | Wpływy Funduszu Pracy   | str. 26    |
| Tabela nr 25 | Pasywne formy przeciwdziałania bezrobociu.  | str. 26    |
| Tabela nr 26 | Wydatki na zadania fakultatywne.  | str. 27-28 |
| Tabela nr 27 | Wydatki na aktywne formy przeciwdziałania bezrobociu ogółem.  | str. 28    |
| Tabela nr 28 | Wydatki ogółem ze środków PFRON.  | str. 29    |
| Tabela nr 29 | Wydatki ogółem na aktywne formy przeciwdziałania bezrobociu.  | str. 29    |
| Tabela nr 30 | Wykonanie planu wydatków budżetowych na 31.12.2011r.  | str. 30-32 |
| Tabela nr 31 | Giędy pracy (Oświęcim + Filia w Kętach) – 2011r.  | str. 34-35 |
| Tabela nr 32 | Zwolnienia grupowe w 2011r..  | str. 37    |
| Tabela nr 33 | Szkolenia indywidualne z Funduszu Pracy w 2011r.  | str. 42    |
| Tabela nr 34 | Szkolenia ze środków PFRON  | str. 43    |
| Tabela nr 35 | Szkolenia grupowe EFS 6.1.3 AZ  | str. 43    |
| Tabela nr 36 | Szkolenia z zakresu umiejętności aktywnego poszukiwania pracy   | str. 43    |

|                |   |            |
|----------------|---|------------|
| Tabela nr 37   | Refundowanie pracodawcom kosztów wyposażenia i doposażenia stanowisk pracy w latach 2004-2011.  | str. 44    |
| Tabela nr 38   | Ilość środków przyznanych bezrobotnym na rozpoczęcie działalności gospodarczej w latach 2004-2011.  | str. 45    |
| Tabela nr 39   | Środki na rozpoczęcie działalności gospodarczej przyznane w 2011r. (bez środków PFRON).   | str. 46    |
| Tabela nr 40   | Ilość osób „będących w szczególnej sytuacji na rynku pracy” wg stanu na dzień 31.12.2011r.  | str. 47    |
| Tabela nr 41   | Udział bezrobotnych w pracach interwencyjnych w latach 2004-2011.   | str. 48    |
| Tabela nr 42-a | Staże w latach 2004-2011.   | str. 48    |
| Tabela nr 42-b | Przygotowania zawodowe w latach 2005-2009.  | str. 49    |
| Tabela nr 43   | Roboty publiczne w latach 2004-2011.  | str. 49-50 |
| Tabela nr 44   | Realizacja prac społeczno użytecznych w poszczególnych gminach.   | str. 50    |
| Tabela nr 45   | Programy realizowane w 2011r.   | str. 51    |
| Tabela nr 46   | Wykorzystanie środków na realizację projektu PO KL Poddziałanie 6.1.3 w 2011r. (łącznie z wkładem własnym w wysokości 335.841,18 zł)  | str. 51    |
| Tabela nr 47   | Wykorzystanie środków PFRON w 2011r.  | str. 51-52 |
| Tabela nr 48   | Uczestnicy programów i poniesione wydatki na realizowane zadania w 2011r.   | str. 52    |
| Tabela nr 49   | Udział bezrobotnych w zadaniach realizowanych przez Powiatowy Urząd Pracy w 2011 r. z podziałem na gminy (dotyczy osób bezrobotnych *w tym osoby bezrobotne finansowane ze środków z PFRON – 8 osób)            | str. 53    |
| Tabela nr 50   | Realizacja projektów współfinansowanych ze środków Unii Europejskiej w ramach Europejskiego Funduszu Społecznego  | str. 54    |
| Tabela nr 51   | Realizacja projektów współfinansowanych ze środków z rezerwy Ministra Pracy i Polityki Społecznej na programy na rzecz promocji zatrudnienia, łagodzenia skutków bezrobocia i aktywizacji zawodowej w 2011 roku | str. 55    |

## VIII. Spis wykresów:

|              |  |         |
|--------------|--|---------|
| Wykres nr 1  | Stopa bezrobocia w 2011r: Polska, Województwo Małopolskie, Powiat Oświęcimski.   | str. 5  |
| Wykres nr 2  | Liczba osób bezrobotnych w Powiecie Oświęcimskim w 2011 roku.  | str. 6  |
| Wykres nr 3  | Liczba bezrobotnych w poszczególnych miesiącach 2008, 2009, 2010, 2011r. w Powiecie Oświęcimskim.                            | str. 6  |
| Wykres nr 4  | Podział bezrobotnych według wykształcenia według stanu na 31.12.2011 roku.   | str. 9  |
| Wykres nr 5  | Procentowy udział osób bezrobotnych według czasu pozostawania bez pracy w ogólnej liczbie bezrobotnych, stan na 31.12.2011r. | str. 11 |
| Wykres nr 6  | Procentowy udział osób bezrobotnych według stażu pracy w ogólnej liczbie bezrobotnych, stan na 31.12.2011r.                  | str. 11 |
| Wykres nr 7  | Procentowy udział osób bezrobotnych według wykształcenia w ogólnej liczbie bezrobotnych, stan na 31.12.2011r.                | str. 12 |
| Wykres nr 8  | Procentowy udział osób bezrobotnych według wieku w ogólnej liczbie osób bezrobotnych, stan na 31.12.2011r.                   | str. 12 |
| Wykres nr 9  | Bezrobotni według wieku stan na dzień 31.12.2011r.   | str. 13 |
| Wykres nr 10 | Bezrobotni według czasu pozostawania bez pracy według stanu na dzień 31.12.2011r.  | str. 14 |
| Wykres nr 11 | „Napływ” i „odpływ” bezrobotnych w 2011 roku.  | str. 15 |
| Wykres nr 12 | Liczba bezrobotnych wyłączonych z ewidencji w tym podejmujący pracę w 2011 roku.   | str.16  |
| Wykres nr 13 | Ilość bezrobotnych w gminach Powiatu Oświęcimskiego w poszczególnych kwartałach 2011 roku.                                   | str. 20 |
| Wykres nr 14 | Ilość osób zaktywizowanych w 2011 r. (bez osób bezrobotnych finansowanych z PFRON).  | str. 53 |