

**SPRAWOZDANIE Z DZIAŁALNOŚCI
POWIATOWEGO URZĘDU PRACY
W OŚWIĘCIMIU
ZA ROK 2010**

Oświęcim, dnia 11.02.2011r.

<u>I. STRUKTURA I POZIOM BEZROBOCIA W POWIECIE OŚWIĘCIMSKIM</u>	<u>4</u>
<hr/>	
<u>II. REALIZACJA ZADAŃ W ZAKRESIE EWIDENCJI I ŚWIADCZEŃ</u>	<u>23</u>
<u>II.1. Rejestracja osób bezrobotnych</u>	<u>23</u>
<u>II.2. Rejestracja osób niepełnosprawnych</u>	<u>24</u>
<u>III.1 Struktura organizacyjna</u>	<u>26</u>
<u>III.2 Zatrudnienie w Powiatowym Urzędzie Pracy w Oświęcimiu</u>	<u>26</u>
<u>III.3 Wyposażenie urzędu i administrowanie systemem informatycznym</u>	<u>27</u>
<u>IV. GOSPODARKA FINANSOWA</u>	<u>28</u>
<u>IV.1 Funduszu Pracy</u>	<u>28</u>
<u>TABELA NR 24. WPŁYWY FUNDUSZU PRACY</u>	<u>28</u>
<u>TABELA NR 29. WYDATKI OGÓŁEM NA AKTYWNE FORMY PRZECIWDZIAŁANIA BEZROBOCIU</u>	<u>31</u>
<u>V.1. Polityka rynku pracy - podstawowe usługi rynku pracy</u>	<u>32</u>
<u>V.1.1. Pośrednictwo pracy</u>	<u>32</u>
<u>V.1.2. Aktywizacja zawodowa osób niepełnosprawnych</u>	<u>35</u>
<u>V.1.3. Zgłoszenie zwolnień grupowych</u>	<u>36</u>
<u>V.1.4. Usługi EURES</u>	<u>37</u>
<u>V.1.5 Poradnictwo zawodowe i informacja zawodowa</u>	<u>37</u>
<u>V.1.6. Pomoc w aktywnym poszukiwaniu pracy</u>	<u>39</u>
<u>V.2 Instrumenty rynku pracy</u>	<u>40</u>
<u>V.2.1 Refundacja kosztów wyposażenia i doposażenia stanowiska pracy dla skierowanego bezrobotnego i przyznawanie bezrobotnym jednorazowych środków na podjęcie działalności gospodarczej</u>	<u>40</u>
<u>V.2.2 Środki na rozpoczęcie działalności gospodarczej</u>	<u>41</u>
<u>V.3 Działania w stosunku do osób będących w szczególnej sytuacji na rynku pracy</u>	<u>43</u>
<u>V.3.1 Prace interwencyjne</u>	<u>43</u>
<u>V.3.2 Odbywanie stażu u pracodawcy, przygotowanie zawodowe</u>	<u>44</u>
<u>V.3.3 Roboty publiczne</u>	<u>44</u>
<u>V.3.4 Prace społecznie użyteczne</u>	<u>45</u>
<u>V.3.5. Organizacja szkoleń w 2010r.</u>	<u>46</u>
<u>V.4 Środki przeznaczone na przeciwdziałanie bezrobociu.</u>	<u>49</u>
<u>V.5 Działania aktywizujące prowadzone w ramach partnerstwa lokalnego i dialogu społecznego.</u>	<u>53</u>
<u>V.5.1 Zaangażowanie PUP w Oświęcimiu w realizację działań partnerskich o zasięgu regionalnym</u>	<u>53</u>
<u>V.5.2 Zaangażowanie PUP w Oświęcimiu w realizację działań partnerskich na lokalnym rynku pracy</u>	<u>54</u>

<u>V.5.3 Współpraca PUP w Oświęcimiu z samorządami lokalnymi, udział w konferencjach</u>	<u>55</u>
<u>V.5.4 Inne działania partnerskie</u>	<u>56</u>
<u>VII. SPIS TABEL:.....</u>	<u>58</u>
<u>VIII. SPIS WYKRESÓW:.....</u>	<u>60</u>

I. Struktura i poziom bezrobocia w Powiecie Oświęcimskim

W roku 2010 Powiatowy Urząd Pracy w Oświęcimiu zgodnie z ustawą o promocji zatrudnienia i instytucjach rynku pracy realizował cele polityki społecznej w zakresie tworzenia miejsc pracy i ograniczenia bezrobocia.

Zatrudnienie (praca) odgrywa doniosłą rolę w życiu człowieka i społeczeństwa. W wielkim uproszczeniu można powiedzieć, że spełnia ono pięć podstawowych współzależnych funkcji: jest czynnikiem tworzenia produktu społecznego (funkcja ekonomiczna), jest środkiem uzyskiwania dochodu (funkcja dochodowa), jest środkiem promowania popytu, jest środkiem zwiększenia dochodów publicznych i jest, na koniec, środkiem zaspokajania aspiracji zawodowych i społecznych (funkcja społeczna).

Wzrost zatrudnienia jest warunkiem wzrostu gospodarczego i poprawy poziomu życia społeczeństwa. Dlatego tworzenie miejsc pracy i ograniczenie bezrobocia zajmują centralne miejsce w polityce samorządu powiatowego, który stwarza warunki zachęcające osoby bezrobotne i przedsiębiorców do właściwego funkcjonowania na rynku pracy, między innymi poprzez realizację programów przeciwdziałania bezrobociu.

Tworzenie miejsc pracy i wzrost zatrudnienia nie są tylko zależne od elastyczności rynku pracy, ale głównie od mikroekonomicznej, regionalnej i lokalnej polityki społeczno-gospodarczej, na który wpływ mają partnerzy społeczni: samorządy lokalne, pracodawcy, organizacje pozarządowe, związki zawodowe oraz instytucje i organizacje działające na rzecz lokalnego społeczeństwa w obszarze edukacji (w tym edukacji ustawicznej), bezpieczeństwa socjalnego, zdrowia i gospodarki ekonomicznej.

Działania Powiatowego Urzędu Pracy w Oświęcimiu opierały się na wykorzystaniu dialogu społecznego i partnerstwa lokalnego jako najlepszego sposobu realizacji zadań samorządu powiatu w zakresie promocji zatrudnienia, łagodzenia skutków bezrobocia oraz aktywizacji zawodowej. Polityka wsparcia dotyczyła w szczególności grup ryzyka wskazanych w ustawie o promocji zatrudnienia i instytucjach rynku pracy, tworzenia nowych miejsc pracy poprzez wsparcie pracodawców z terenu powiatu oświęcimskiego oraz wsparcie przedsiębiorczości osób bezrobotnych poprzez wypłatę środków na rozpoczęcie działalności gospodarczej.

Powiatowy Urząd Pracy w Oświęcimiu w 2010 roku zaktywizował **2740 osoby** (w tym 29 osoby finansowane ze środków PFRON), wydatkując na ten cel środki finansowe w wysokości. **14.487.768,37 zł.**

Ogółem w 2010 roku Powiatowy Urząd Pracy w Oświęcimiu na świadczenia dla osób bezrobotnych, wydatki fakultatywne oraz aktywne formy przeciwdziałania bezrobociu ze środków Funduszu Pracy oraz środków Państwowego Funduszu Rehabilitacji Osób Niepełnosprawnych wydatkował kwotę **25.641.448,22 zł.**

Tabela nr 1. Porównanie danych dotyczących bezrobocia w Powiecie Oświęcimskim według stanu na dzień 31.12.2007, 2008r. , 2009r. i 2010r.

Wyszczególnienie	Powiat Oświęcimski – 31.12.2007r.	Powiat Oświęcimski – 31.12.2008r.	Powiat Oświęcimski – 31.12.2009r.	Powiat Oświęcimski – 31.12.2010r.
Liczba zarejestrowanych bezrobotnych w tym:				
▪ mężczyzn	1 787	1 640	2 464	2 690
▪ kobiet	3 816	3 111	3 264	3 841
Liczba bezrobotnych zarejestrowanych z prawem do zasiłku	749	937	1 064	1 072
Liczba bezrobotnych zarejestrowanych bez prawa do zasiłku	4 795	3 814	4 664	5 459
Liczba bezrobotnych z wyższym wykształceniem	404	491	644	838
Liczba bezrobotnych pozostających bez pracy powyżej 24 miesięcy	1 620	726	470	479
Liczba bezrobotnych osób niepełnosprawnych	285	330	387	374
Liczba osób wyłączonych z ewidencji (roczny odpływ bezrobotnych)	11 460	10 012	10 594	10 520

Wykres nr 1. Stopa bezrobocia w 2010r.: Polska, Województwo Małopolskie, Powiat Oświęcimski

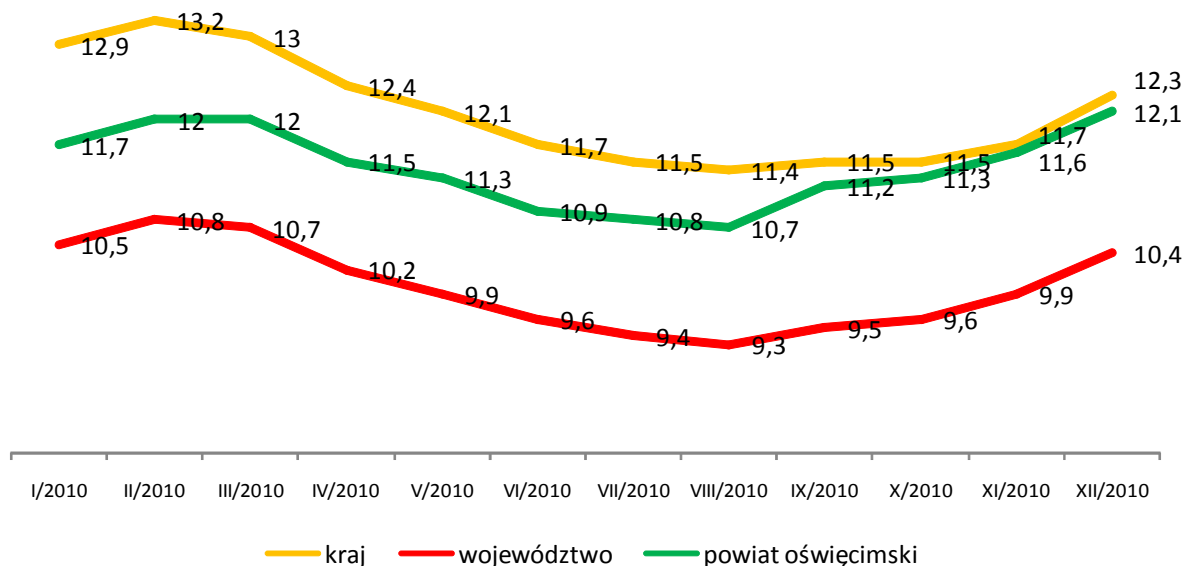


Tabela nr 2. Stopa bezrobocia w 2010r - Polska, Województwo Małopolskie, Powiat Oświęcimski

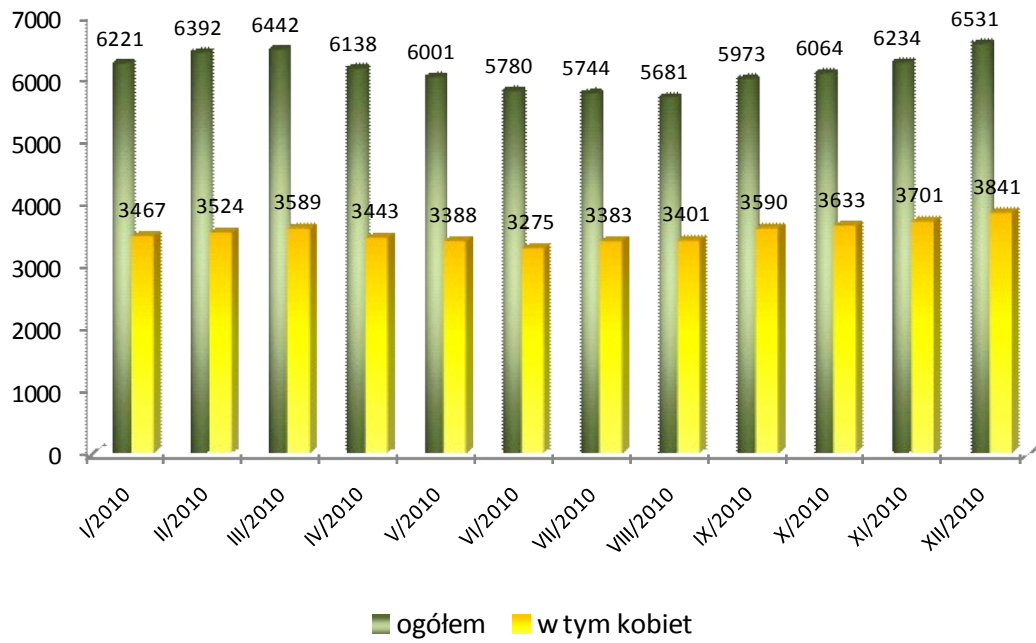
Miesiące	I	II	III	IV	V	VI	VII	VIII	IX	X	XI	XII
kraj	12,9	13,2	13	12,4	12,1	11,7	11,5	11,4	11,5	11,5	11,7	12,3
województwo małopolskie	10,5	10,8	10,7	10,2	9,9	9,6	9,4	9,3	9,5	9,6	9,9	10,4
powiat oświęcimski	11,7	12	12	11,5	11,3	10,9	10,8	10,7	11,2	11,3	11,6	12,1

Tabela nr 3. Stopa bezrobocia w 2009r - Polska, Województwo Małopolskie, Powiat Oświęcimski

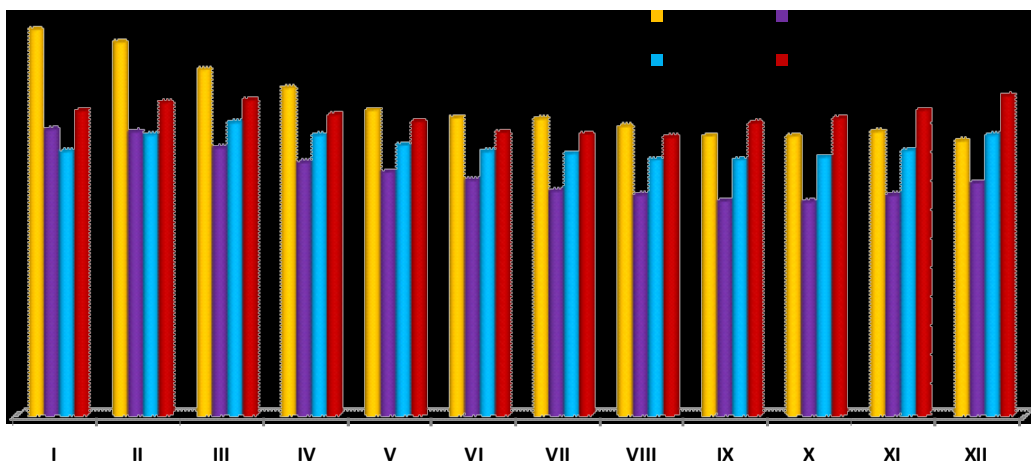
Miesiące	I	II	III	IV	V	VI	VII	VIII	IX	X	XI	XII
kraj	10,4	10,9	11,1	10,9	10,7	10,6	10,7	10,8	10,9	11,1	11,4	12,1
województwo małopolskie	8,2	8,7	9,0	8,8	8,6	8,6	8,7	8,7	8,9	9,0	9,4	9,7
powiat oświęcimski	10,1	10,6	11,1	10,7	10,3	10,1	10,1	9,8	9,8	9,9	10,1	10,9

Stopa bezrobocia w 2009r. i 2010r. została skorygowana przez GUS ze względu na ustalenie ostatecznej liczby pracujących poza rolnictwem.

Wykres nr 2. Liczba osób bezrobotnych w Powiecie Oświęcimskim w 2010 r.



Wykres nr 3. Liczba bezrobotnych w poszczególnych miesiącach 2007, 2008, 2009 i 2010 roku w Powiecie Oświęcimskim



Liczba osób bezrobotnych w Powiecie Oświęcimskim według stanu na dzień 31.12.2010r. wzrosła w stosunku do miesiąca grudnia 2009r. o 803 osoby.

Tabela nr 4. Liczba bezrobotnych w poszczególnych miesiącach od 1999 do 2010 roku w Powiecie Oświęcimskim

M-ce	I	II	III	IV	V	VI	VII	VIII	IX	X	XI	XII
Lata												
1999	5807	6392	6600	6454	6264	6294	6467	6591	6800	6972	7191	7627
2000	8131	8298	8295	8102	7928	7936	8295	8290	8445	8510	8655	9091
2001	9482	9741	9788	9763	9748	9679	9651	9730	9845	10087	10466	10886
2002	11333	11319	11288	11204	10454	10415	10355	10297	10232	10255	10375	10738
2003	10981	11113	11146	11002	10481	10599	10474	10352	10369	10170	10366	10866
2004	11311	11413	11207	10931	10308	10390	10105	9986	9850	9671	9738	10028
2005	10331	10255	10020	9822	9411	9570	9405	9167	8877	9043	9112	9316
2006	9559	9497	9342	8882	8542	8292	7996	7874	7442	7359	7469	7734
2007	7880	7616	7066	6691	6235	6080	6055	5902	5708	5702	5794	5603
2008	5840	5793	5465	5165	4972	4803	4583	4502	4381	4363	4496	4751
2009	5389	5725	5981	5722	5519	5387	5348	5222	5221	5274	5404	5728
2010	6221	6392	6442	6138	6001	5780	5744	5681	5973	6064	6234	6531

Tabela nr 5. Liczba bezrobotnych kobiet zarejestrowanych w Powiecie Oświęcimskim w 2010r. w porównaniu do ogólnej liczby bezrobotnych.

M-ce	I	II	III	IV	V	VI	VII	VIII	IX	X	XI	XII
Ilość bezrobotnych	6221	6392	6442	6138	6001	5780	5744	5681	5973	6064	6234	6531
W tym kobiet	3467	3524	3589	3443	3388	3275	3383	3401	3590	3633	3701	3841
% udział kobiet w ogólnej liczbie bezrobotnych	55,7	55,1	55,7	56,1	56,5	56,7	58,9	59,9	60,1	59,9	59,4	58,8

W dalszym ciągu znacznym bezrobociem zagrożone są kobiety. Liczba bezrobotnych kobiet wg stanu na dzień 31.12.2010r. wynosiła 3 841 co stanowi wzrost w porównaniu do 31.12.2009r. o 577 osób.

Tabela nr 6. Liczba bezrobotnych z prawem do zasiłku w latach 2001 - 2010r.

Liczba bezrobotnych z prawem do zasiłku	I	II	III	IV	V	VI	VII	VIII	IX	X	XI	XII
2001	2028	1938	1879	2006	1842	1775	1859	1662	1609	1801	1688	1880
2002	2150	1733	1670	1605	1552	1414	1139	1114	1136	1142	1158	1151
2003	1194	1187	1175	1060	1018	1049	952	871	925	937	952	1053
2004	1268	1268	1247	1111	1036	1024	906	839	828	846	875	935
2005	1092	1085	1056	1005	905	884	884	857	886	904	951	1037
2006	1186	1181	1144	1065	1005	957	860	818	777	860	873	939
2007	981	938	823	773	692	721	726	647	633	697	732	749
2008	821	813	749	707	656	657	652	631	632	708	778	937
2009	1159	1260	1318	1261	1189	1158	1093	1035	1015	990	1035	1064
2010	1226	1242	1209	1145	1121	1047	967	964	942	958	1014	1072

Liczba osób bezrobotnych z prawem do zasiłku według stanu na 31.12.2010 r. wynosi 1072 osoby w porównaniu do 31.12.2009r. nastąpił wzrost liczby osób uprawnionych do zasiłku dla bezrobotnych o 8 osób, nastąpił natomiast spadek udziału procentowego osób z prawem do zasiłku w stosunku do ogólnej liczby osób bezrobotnych.

Tabela nr 7. Procentowy udział bezrobotnych z prawem do zasiłku w stosunku do ogólnej liczby bezrobotnych w latach 2002 – 2010 r.

	I	II	III	IV	V	VI	VII	VIII	IX	X	XI	XII
2002 %	19,0	15,3	14,8	14,3	14,8	13,6	11,0	10,8	11,1	11,1	11,2	10,7
2003 %	10,9	10,7	10,5	9,6	9,7	9,9	9,1	8,4	8,9	9,2	9,2	9,7
2004 %	11,2	11,1	11,1	10,2	10,0	9,8	8,9	8,4	8,4	8,7	9,0	9,3
2005 %	10,6	10,6	10,5	10,2	9,6	9,2	9,4	9,3	10,0	9,9	10,4	11,1
2006 %	12,4	12,4	12,2	12,0	11,8	11,5	10,8	10,4	10,4	11,7	11,7	12,1
2007 %	12,4	12,3	11,6	11,5	11,1	11,6	12,0	11,0	11,1	12,2	12,6	13,4
2008 %	14,1	14,0	13,7	13,7	13,2	13,7	14,2	14,0	14,4	16,2	17,3	19,7
2009 %	21,5	22,0	22,0	22,0	21,5	21,5	20,4	19,8	19,4	18,8	19,2	18,6
2010 %	19,7	19,4	18,8	18,7	18,7	18,1	16,8	17,0	15,8	15,8	16,3	16,4

Tabela nr 8. Wybrane grupy bezrobotnych w szczególnej sytuacji na rynku pracy w poszczególnych miesiącach 2010 r.

<i>Miesiące</i>	<i>I</i>	<i>II</i>	<i>III</i>	<i>IV</i>	<i>V</i>	<i>VI</i>	<i>VII</i>	<i>VIII</i>	<i>IX</i>	<i>X</i>	<i>XI</i>	<i>XII</i>
Bezrobotni do 25 roku życia	1487	1567	1594	1534	1507	1451	1475	1499	1696	1639	1620	1636
Długotrwale bezrobotni	2188	2244	2327	2257	2208	2176	2199	2179	2264	2346	2441	2636
Bezrobotni powyżej 50 roku życia	1192	1211	1237	1174	1149	1100	1080	1028	1029	1073	1129	1239

Wykres nr 4. Podział bezrobotnych według wykształcenia według stanu na 31.12.2010r.

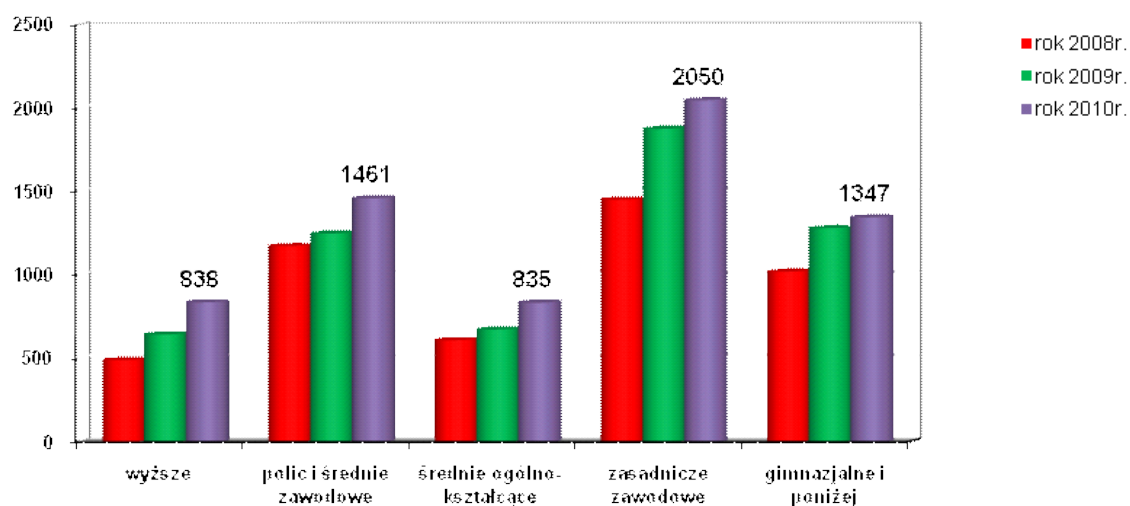
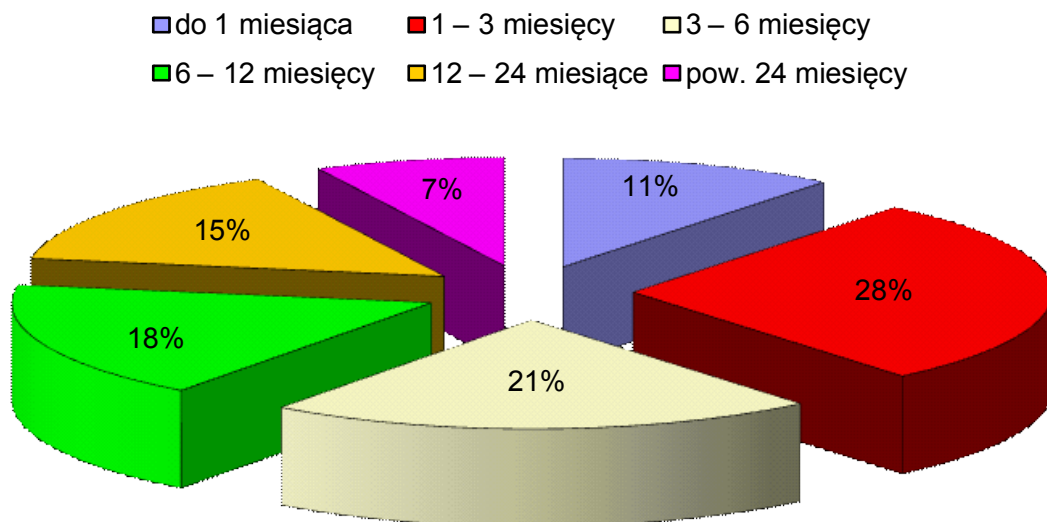


Tabela nr 9. Struktura bezrobotnych w poszczególnych kwartałach oraz procentowy udział poszczególnych grup bezrobotnych w ogólnej ich liczbie w 2010r.

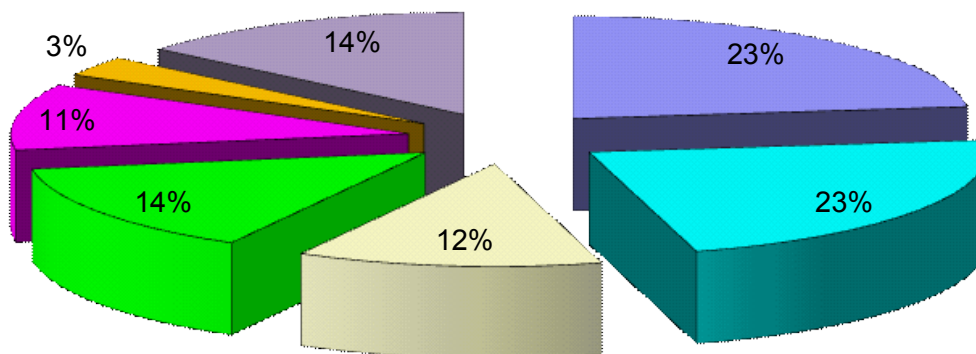
<i>Wyszczególnienie</i>		<i>I</i>	<i>%</i>	<i>II</i>	<i>%</i>	<i>III</i>	<i>%</i>	<i>IV</i>	<i>%</i>
		<i>kwartał</i>		<i>kwartał</i>		<i>kwartał</i>		<i>kwartał</i>	
Czas pozostawania bez pracy	<i>do 1</i>	759	11,8	735	12,7	1069	17,9	700	10,7
	<i>1-3</i>	1534	23,8	1089	18,8	1227	20,5	1844	28,2
	<i>3-6</i>	1677	26,0	1248	21,6	1052	17,6	1384	21,2
	<i>6-12</i>	1240	19,2	1454	25,2	1325	22,2	1142	17,5
	<i>12-24</i>	773	12,0	838	14,5	882	14,8	982	15,0
	<i>pow. 24</i>	459	7,1	416	7,2	418	7,0	479	7,3
Wiek	<i>18 - 24</i>	1594	24,7	1451	25,1	1696	28,4	1636	25,0
	<i>25 - 34</i>	1898	29,5	1705	29,5	1722	28,8	1916	29,3
	<i>35 - 44</i>	1100	17,1	963	16,7	985	16,5	1138	17,4
	<i>45 - 54</i>	1391	21,6	1230	21,3	1152	19,3	1335	20,4
	<i>55 - 59</i>	405	6,3	372	6,4	359	6,0	429	6,6
	<i>60 - 64 lata</i>	54	0,8	59	1,0	59	1,0	77	1,2
Wykształcenie	<i>wyższe</i>	731	11,3	649	11,2	803	13,4	838	12,8
	<i>polic. i średnie zawodowe</i>	1397	21,7	1353	23,4	1427	23,9	1461	22,4
	<i>średnie ogólnokształcące</i>	800	12,4	782	13,5	816	13,7	835	12,8
	<i>zasadnicze zawodowe</i>	2100	32,6	1826	31,6	1776	29,7	2050	31,4
	<i>gimnazjalne i poniżej</i>	1414	21,9	1170	20,2	1151	19,3	1347	20,6
Staż pracy	<i>do 1 roku</i>	1533	23,8	1270	22,0	1397	23,4	1510	23,1
	<i>1- 5</i>	1396	21,7	1252	21,7	1288	21,6	1472	22,5
	<i>5-10</i>	810	12,6	717	12,4	723	12,1	811	12,4
	<i>10-20</i>	890	13,8	809	14,0	768	12,9	938	14,4
	<i>20-30</i>	706	11,0	650	11,2	607	10,2	681	10,4
	<i>30 lat i więcej</i>	243	3,8	229	4,0	197	3,3	208	3,2
	<i>bez stażu</i>	864	13,4	853	14,8	993	16,6	911	13,9
razem		6442	X	5780	X	5973	X	6531	X

Wykres nr 5. Procentowy udział osób bezrobotnych według czasu pozostawania bez pracy w ogólnej liczbie bezrobotnych stan na 31.12.2010 r.

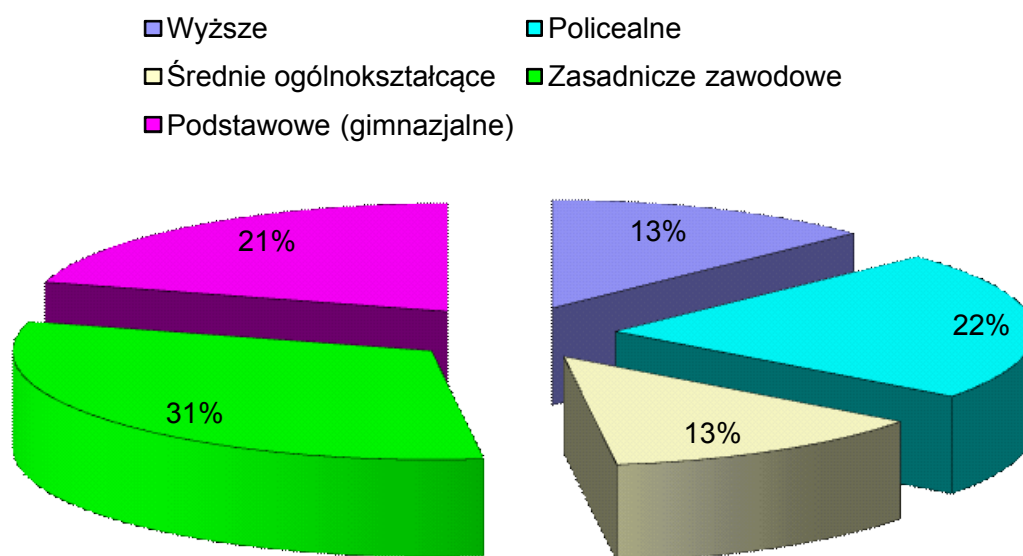


Wykres nr 6. Procentowy udział osób bezrobotnych według stażu pracy w ogólnej liczbie bezrobotnych stan na 31.12.2010 r.

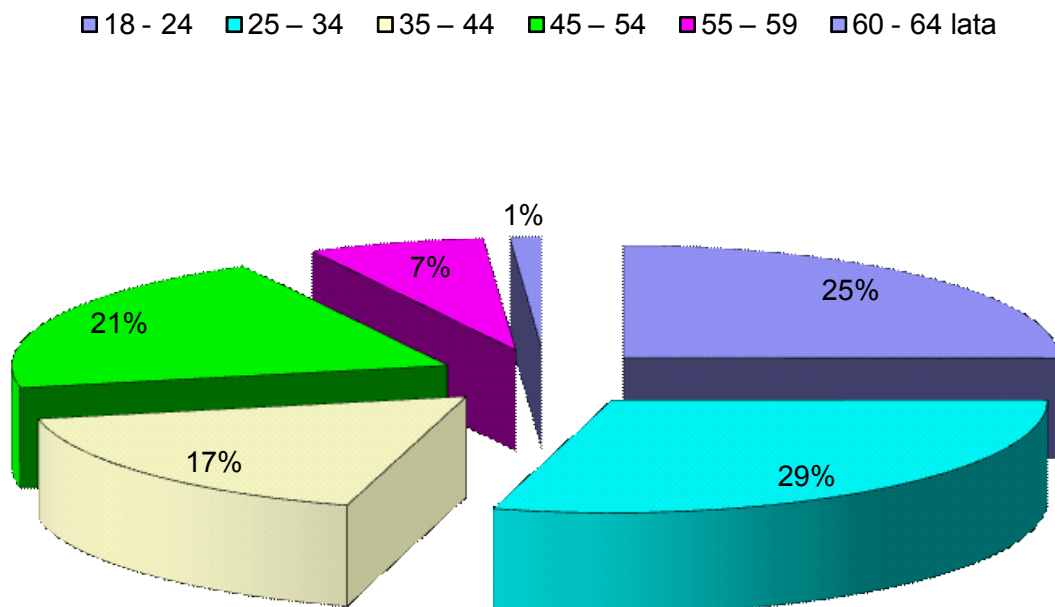
■ do 1 roku ■ 1 - 5 ■ 5 – 10 ■ 10 – 20 ■ 20 – 30 ■ 30 lat i więcej ■ bez stażu



Wykres nr 7. Procentowy udział osób bezrobotnych według wykształcenia w ogólnej liczbie bezrobotnych stan na 31.12.2010 r.



Wykres nr 8. Procentowy udział osób bezrobotnych według wieku w ogólnej liczbie bezrobotnych stan na 31.12.2010 r.



Wykres nr 9. Bezrobotni według wieku według stanu na dzień 31.12.2010 r.

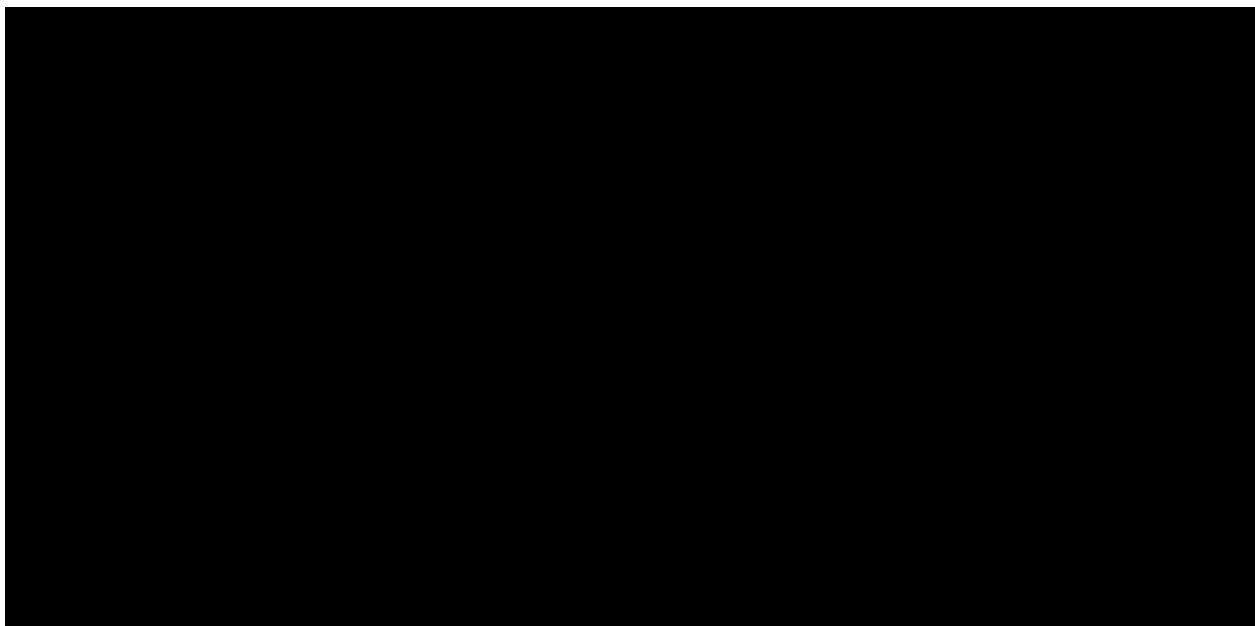
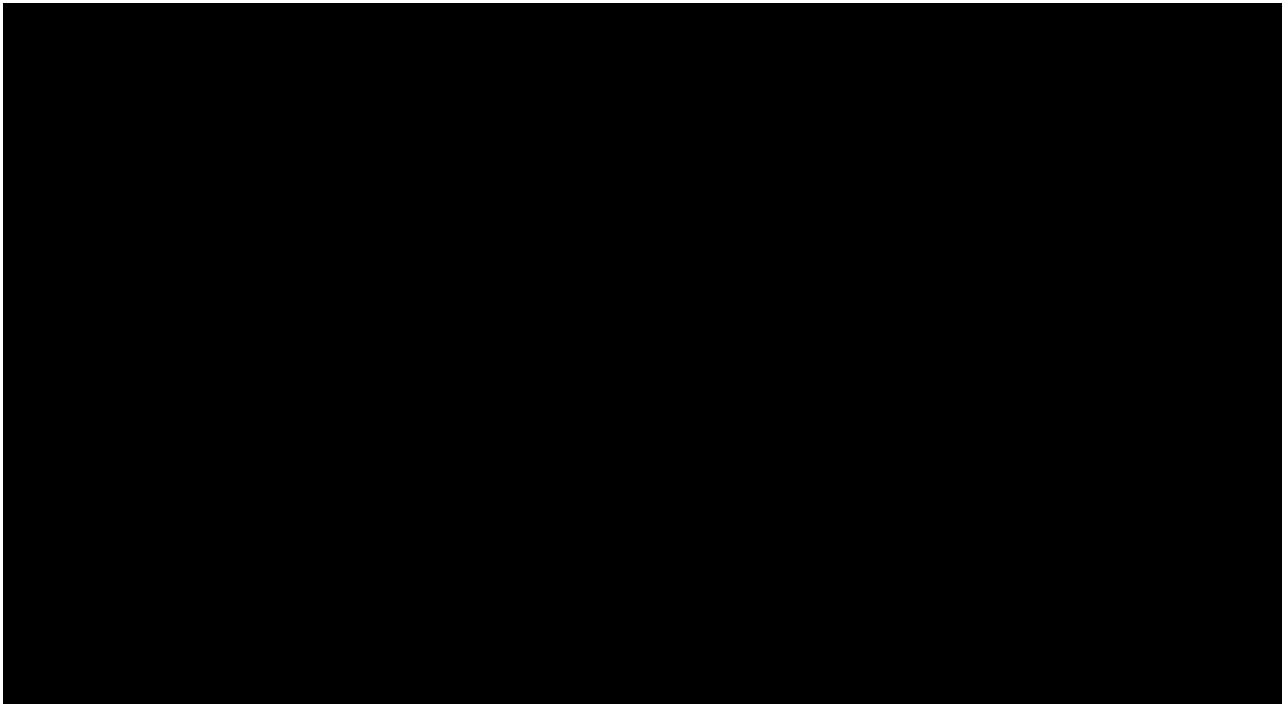


Tabela nr 10. Bezrobotni według czasu pozostawania bez pracy wg stanu na dzień 31.12.2010r. w porównaniu do stanu z dnia 31.12.2003-2009 r.

ROK	Do 1 miesiąca	1-3 miesiący	3-6 miesiący	6-12 miesiący	12-24 Miesiące	Powyżej 24 miesiący
2003	970	1550	1530	1599	1900	3317
2004	805	1630	1402	1492	1519	3180
2005	823	1592	1332	1390	1395	2784
2006	644	1633	1022	1077	1092	2266
2007	546	1106	824	774	733	1620
2008	673	1399	913	570	470	726
2009	693	1738	1161	1092	574	470
2010	700	1844	1384	1142	982	479

Wykres nr 10. Bezrobotni według czasu pozostawania bez pracy według stanu na dzień 31.12.2010 r.



Na stan bezrobotnych ma wpływ zarówno liczba nowo zarejestrowanych, jak i liczba osób, które zostaną wyrejestrowane.

Tabela nr 11. „Napływ” i „odpływ” bezrobotnych w 2010 r.

Miesiące	I	II	III	IV	V	VI	VII	VIII	IX	X	XI	XII	Razem
„Napływ” bezrobotnych	984	936	872	795	823	791	936	897	1152	1161	962	1014	11 323
„Odpływ” bezrobotnych	491	765	822	1099	960	1012	972	960	860	1070	792	717	10 520
Przyrost	493	171	50	-	-	-	-	-	292	91	170	297	1 564
Spadek	-	-	-	304	137	221	36	63	-	-	-	-	761

Wykres nr 11. „Napływ” i „odpływ” bezrobotnych w 2010 roku

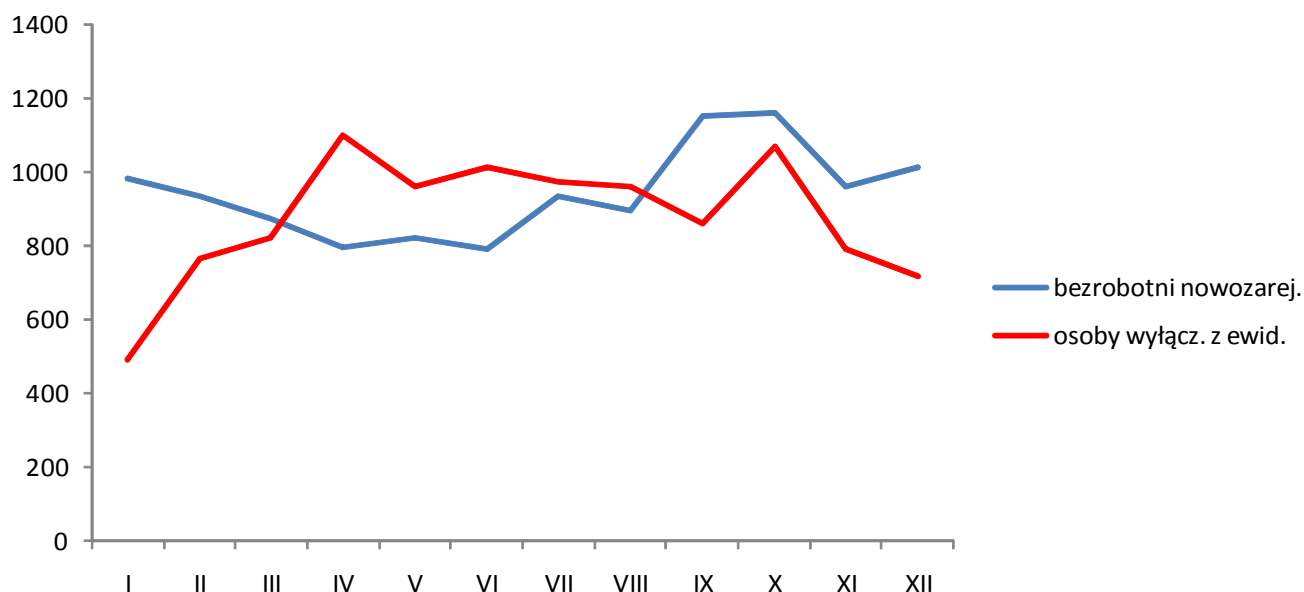


Tabela nr 12. Zgłaszane oferty pracy w 2010 r.

Miesiące	I	II	III	IV	V	VI	VII	VIII	IX	X	XI	XII	Razem
Oferty zgłoszone	81	145	193	472	238	256	232	226	198	296	309	94	2740

Tabela nr 13. Liczba osób bezrobotnych zamieszkałych na wsi i długotrwale bezrobotnych w poszczególnych miesiącach 2010 roku

Miesiące	I	II	III	IV	V	VI	VII	VIII	IX	X	XI	XII
Zamieszkali na wsi	2457	2559	2556	2428	2392	2289	2269	2405	2405	2479	2570	2676
Bezrobotni długotrwale	2188	2244	2327	2257	2208	2176	2199	2179	2264	2346	2441	2636

Bezrobotnym długotrwale - oznacza to bezrobotnego pozostającego w rejestrze powiatowego urzędu pracy łącznie przez okres ponad 12 miesięcy w okresie ostatnich 2 lat, z wyłączeniem okresów odbywania stażu i przygotowania zawodowego w miejscu pracy.

Wykres nr 12. Liczba bezrobotnych wyłączonych z ewidencji w tym podejmujący pracę w 2010 roku

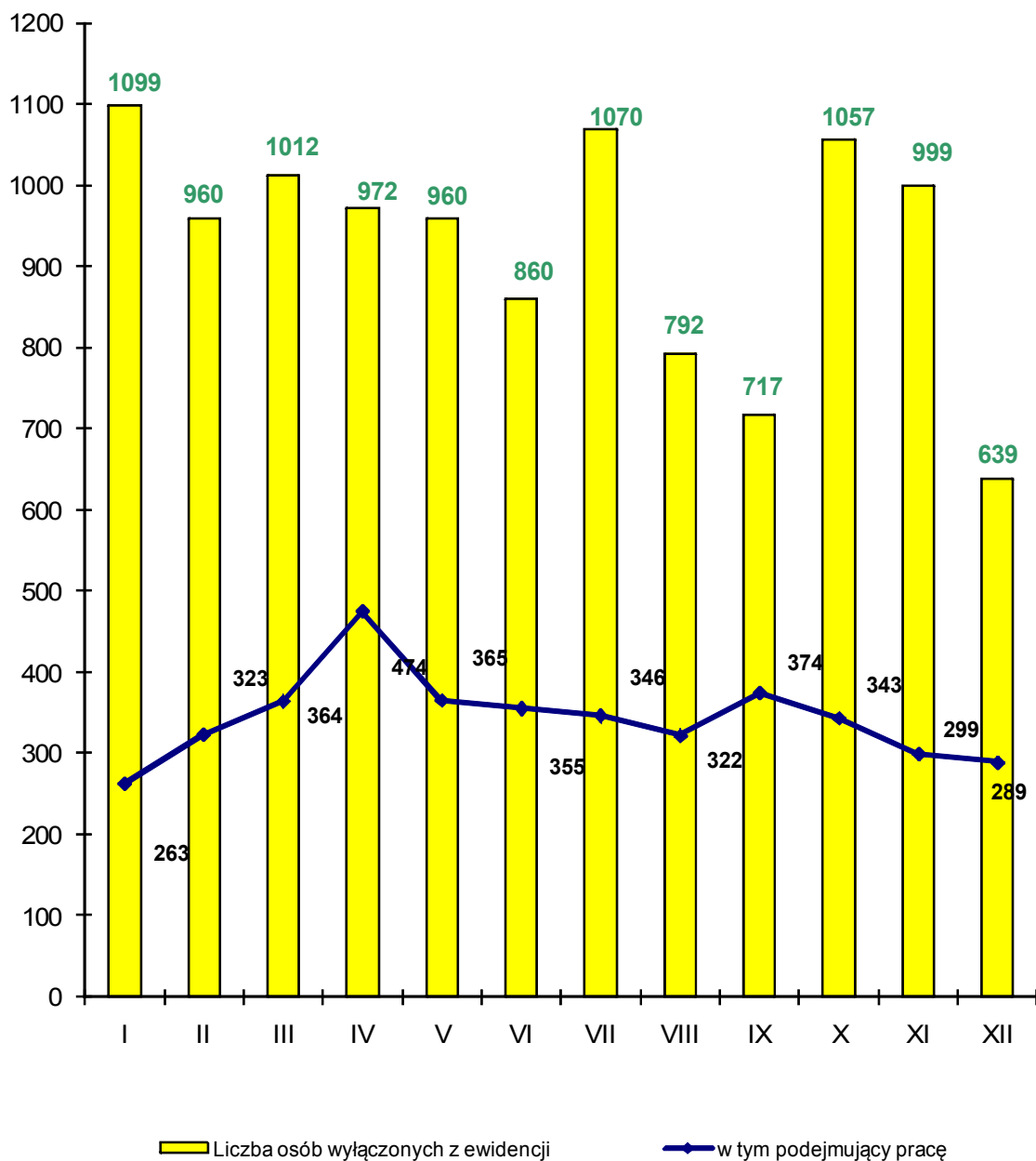


Tabela nr 14. Liczba bezrobotnych wyłączonych z ewidencji w tym podejmujący pracę w 2010 r.

Miesiące	I	II	III	IV	V	VI	VII	VIII	IX	X	XI	XII	razem
Liczba osób wyłączonych z ewidencji	491	765	822	1099	960	1012	972	960	860	1070	792	717	10 520
W tym podejmujący pracę (bez staży i przygotowania zawodowego)	263	323	364	474	365	355	346	322	374	343	299	289	4117
W tym pracę subsydiowaną	11	12	30	105	62	83	70	50	52	35	37	49	596

Wskaźnik płynności rynku pracy, czyli wyrażony w procentach stosunek liczby bezrobotnych, którzy podjęli pracę do liczby nowo zarejestrowanych na koniec grudnia 2010r. ukształtował się na poziomie 28,5 %.

Tabela nr 15. Wskaźnik płynności rynku pracy w 2010 r.

miesiące	Bezrobotni noworejestrowani	podejmujący pracę	Wskaźnik płynności rynku pracy
I	984	263	26,7
II	936	323	34,5
III	872	364	41,7
IV	795	474	59,6
V	823	365	44,3
VI	791	355	44,9
VII	936	346	37,0
VIII	897	322	35,9
IX	1152	374	32,5
X	1161	343	29,5
XI	962	299	31,1
XII	1014	289	28,5

Tabela nr 16. Bilans osób zarejestrowanych w PUP w Oświęcimiu wg stanu na dzień 31.12.2010 r.

<i>Wyszczególnienie</i>	<i>Liczba osób</i>
Bezrobotni	6 531
Poszukujący pracy	145
Razem:	6 676

Tabela nr 17. Ilość bezrobotnych w podziale ze względu na wiek według stanu na 31.12.2010 r. w poszczególnych gminach Powiatu Oświęcimskiego

Wyszczególnienie	Wiek						SUMA
	18-24	25-34	35-44	45-54	55-59	60-64	
Brzeszcze	159	235	120	117	31	2	664
Chelmek	132	136	93	115	25	6	507
Osiek	119	79	40	51	13	7	309
Oświęcim – gmina	170	166	84	125	32	4	581
Oświęcim- miasto	373	560	359	422	145	31	1890
Polanka Wielka	38	41	19	20	7	1	126
Przeciszów	98	74	32	55	15	0	274
Zator	142	133	84	85	36	4	484
Kęty	405	492	307	345	125	22	1696
Powiat Oświęcimski	1636	1916	1138	1335	429	77	6531

Tabela nr 18. Ilość bezrobotnych w podziale ze względu na poziom wykształcenia według stanu na 31.12.2010 r. w poszczególnych gminach Powiatu Oświęcimskiego

Wyszczególnienie	Wykształcenie				
	wyższe	policealne, średnie zawodowe	średnie ogólnokształcące	zasadnicze zawodowe	podstawowe niepełne podstawowe
Brzeszcze	107	175	74	182	126
Chelmek	55	111	65	172	104
Osiek	45	73	42	105	44
Oświęcim – gmina	96	162	90	154	79
Oświęcim - miasto	244	398	224	555	469
Polanka Wielka	12	26	17	55	16
Przeciszów	35	63	43	80	53
Zator	38	125	61	160	100
Kęty	206	328	219	587	356
Powiat Oświęcimski	838	1461	835	2050	1347

Tabela nr 19. Ilość bezrobotnych w podziale ze względu na staż pracy według stanu na 31.12.2010 r. w poszczególnych gminach Powiatu Oświęcimskiego

Wyszczególnienie	Staż pracy w latach						
	do 1 roku	1-5	5-10	10-20	20-30	30 lat i więcej	bez stażu
Brzeszcze	159	166	96	86	50	14	93
Chelmek	121	95	71	71	69	14	66
Osiek	69	85	36	36	22	7	54
Oświęcim – gmina	151	126	64	74	68	16	82
Oświęcim - miasto	499	398	231	269	218	59	216
Polanka Wielka	22	34	19	15	12	4	20
Przeciszów	61	67	22	44	22	10	48
Zator	114	104	56	58	41	13	98
Kęty	314	397	216	285	179	71	234
Powiat Oświęcimski	1510	1472	811	938	681	208	911

Tabela nr 20. Ilość bezrobotnych w podziale ze względu na czas pozostawania bez pracy

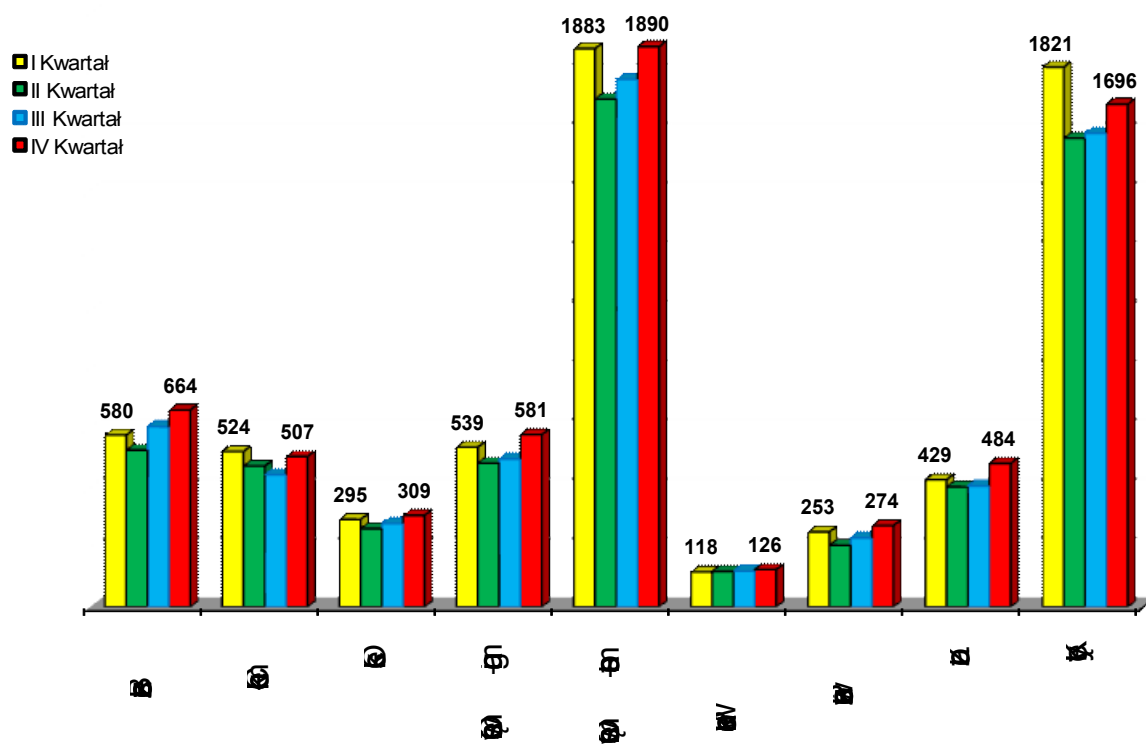
według stanu na 31.12.2010r. w poszczególnych gminach Powiatu
Oświęcimskiego

Wyszczególnienie	Czas pozostawania bez pracy w miesiącach					
	do 1	1-3	3-6	6-12	12-24	pow. 24
Brzeszcze	103	189	144	120	76	32
Chelmek	56	155	109	83	79	25
Osiek	27	79	81	57	42	23
Oświęcim - gmina	60	209	120	83	78	31
Oświęcim – miasto	217	523	370	359	267	154
Polanka Wielka	11	34	30	24	20	7
Przeciszów	31	81	62	46	34	20
Zator	45	144	91	68	74	62
Kęty	150	430	377	302	312	125
Powiat Oświęcimski	700	1844	1384	1142	982	479

Tabela nr 21. Ilość osób bezrobotnych w poszczególnych gminach Powiatu
Oświęcimskiego według stanu na koniec kwartałów 2010 r.

	I Kwartał	II Kwartał	III Kwartał	IV Kwartał
Brzeszcze	580	529	608	664
Chelmek	524	475	446	507
Osiek	295	264	281	309
Oświęcim-gmina	539	485	499	581
Oświęcim-miasto	1883	1713	1779	1890
Polanka Wielka	118	120	121	126
Przeciszów	253	208	233	274
Zator	429	405	408	484
Kęty	1821	1581	1598	1696

Wykres nr 13. Ilość bezrobotnych w gminach Powiatu Oświęcimskiego w poszczególnych kwartałach 2010 r.



II. Realizacja zadań w zakresie ewidencji i świadczeń

II.1. Rejestracja osób bezrobotnych

W okresie od 01.01.2010r. do 31.12.2010r. w Powiatowym Urzędzie Pracy w Oświęcimiu zarejestrowały się ogółem 11 482 osoby w tym:

11 323 osoby bezrobotne

159 osób poszukujących pracy.

W porównaniu z 2009r. nastąpił niewielki spadek liczby rejestrujących się o 305 osób w skali całego roku. Największy wzrost ilości rejestrujących się nastąpił w I i IV kwartale roku. Najmniej osób zarejestrowało się w II kwartale. W 2010r. średnia miesięczna rejestracji kształtowała się na poziomie **957 osób**.

Spośród osób bezrobotnych, które zarejestrowały się w 2010r. było:

2 445 osób rejestrujących się po raz pierwszy,

1 925 osób dotychczas nie pracujących,

439 osób zwolnionych z przyczyn zakładu pracy,

2 538 osób z prawem do zasiłku.

Podobnie jak w latach poprzednich większość wśród rejestrowanych osób stanowiły kobiety (6 145 - 54%). Osoby bez prawa do zasiłku stanowiły 77% ogółu rejestrujących się /8 785 osób/

Wśród osób bezrobotnych będących w szczególnej sytuacji na rynku pracy w 2010r. zarejestrowano:

długotrwale bezrobotnych – 3 347 osób (29%),

bez wykształcenia średniego – 5 114 osób (45%),

bez doświadczenia zawodowego – 3 182 osoby (28%),

bez kwalifikacji zawodowych – 2 689 osób (23%),

do 25 roku życia – 4 142 osoby (36%),

powyżej 50 roku życia – 1 477 osób (13%).

W 2010r. wyłączono z ewidencji bezrobotnych 10 520 osób, z czego największą grupę stanowiły:

4 217 - osób podejmujących zatrudnienie (ok. 40%),

2 902 - osoby, które nie potwierdziły gotowości do podjęcia zatrudnienia (ok. 27%),

506 - osób, które złożyły rezygnację ze statusu osoby bezrobotnej (ok. 5%),

322 - osoby, które odmówiły przyjęcia oferty zatrudnienia lub innej formy pomocy (ok. 3%).

W roku 2010r. Urząd skierował 248 osób do wykonywania prac społecznie użytecznych.

W związku z obsługą osób bezrobotnych i poszukujących pracy Urząd w 2010r. wydał :
ponad **22 031** decyzji administracyjnych,

ponad **16 621** zaświadczeń (celem przedłożenia w Ośrodkach Pomocy Społecznej, Sądach, Spółdzielniach Mieszkaniowych, Bankach, ZUS i innych).

Wynikiem współpracy z partnerami rynku pracy było wydanie ponad 2 493 pisemnych odpowiedzi na wnioski o udostępnienie danych dotyczących osób zarejestrowanych w tutejszym Urzędzie Pracy.

W 2010r. do Urzędu wpłynęło 148 odwołań od wydanych decyzji z czego 16 decyzji zostało uchylonych przez organ II instancji.

Od dnia 01.01.2010r. do dnia 31.12.2010r. przyznano:

- 2 538 zasiłków dla bezrobotnych,
- 530 dodatków aktywizacyjnych,
- 1 854** stypendiów, z czego:
 - 924 - stypendia z tytułu szkolenia,
 - 930** - stypendiów z tytułu odbywanego stażu.

W roku 2010 nastąpił nieznaczny wzrost osób rejestrujących się po okresie zatrudnienia poza granicami kraju, głównie w krajach UE. Utrzymujący się kryzys finansowy w Europie oraz utrata pracy u zagranicznych pracodawców coraz częściej zmuszają Polaków do powrotu do kraju. W okresie 01.01.2010r. – 31.12.2010r. zarejestrowało się 189 osób powracających do kraju po pracy za granicą.

W 2010r. Urząd wypłacał 27 osobom zasiłki transferowane /głównie z terenu Anglii i Irlandii/. Zasiłek taki przyznawany jest przez kraj UE, w którym osoba pozostawała w zatrudnieniu i na wniosek osoby, transferowany do kraju do którego poszukujący pracy udał się w celu poszukiwania zatrudnienia. Maksymalny okres trwania transferu to 3 miesiące.

II.2. Rejestracja osób niepełnosprawnych

Wśród osób rejestrujących się w Urzędzie odrębną grupę stanowią osoby niepełnosprawne rejestrowane jako osoby bezrobotne i poszukujące pracy.

Niepełnosprawni bezrobotni, to osoby z orzeczeniem o stopniu niepełnosprawności, które nie posiadają przyznanego świadczenia z tytułu stopnia niepełnosprawności.

Osoby niepełnosprawne poszukujące pracy, to osoby z orzeczonym stopniem niepełnosprawności, które są uprawnione do pobierania renty lub innych świadczeń z tytułu stopnia niepełnosprawności bądź pozostają w zatrudnieniu.

W okresie od 01.01.2010r. do 31.12.2010r. w Powiatowym Urzędzie Pracy w Oświęcimiu zarejestrowało się ogółem 625 osób, z czego:

- jako osoby bezrobotne 546 osób (w tym 285 kobiet),
- jako poszukujący pracy 79 osób (w tym 29 kobiety).

W porównaniu do roku 2009 nastąpił 11% spadek liczby osób z orzeczonym stopniem niepełnosprawności rejestrujących się, jako osoby bezrobotne lub poszukujące pracy.

Wśród niepełnosprawnych zarejestrowanych w 2010r. najliczniejszą grupę stanowiły:

- osoby rejestrujące się po raz kolejny – 571 osób (91%):
 - 506 osób bezrobotnych,
 - 65 osób poszukujących pracy,
- osoby bez kwalifikacji zawodowych – 169 osób (27 %):
 - 150 osób bezrobotnych,
 - 19 osób poszukujących pracy,
- osoby poprzednio pracujące - 570 osób (91%):

508 osób bezrobotnych,
62 osoby poszukujące pracy,
osoby powyżej 50 roku życia – 197 osób (31%):
177 osób bezrobotnych,
20 osób poszukujących pracy.

Na dzień 31.12.2010r. w rejestrze osób niepełnosprawnych pozostawały 374 osoby bezrobotne i 93 osoby poszukujące pracy w tym:

17 osób ze znacznym stopniem niepełnosprawności,
137 osób z umiarkowanym stopniem niepełnosprawności,
313 osób z lekkim stopniem niepełnosprawności.

W 2010r. wyłączono z ewidencji osób bezrobotnych 578 osób niepełnosprawnych, z czego:

205 osób podejmujących zatrudnienie (ok. 35%),
66 osób, które nie potwierdziły gotowości do podjęcia zatrudnienia lub złożyły rezygnację ze statusu bezrobotnego (ok. 11%),
13 osób, które odmówiły przyjęcia oferty zatrudnienia lub innej formy pomocy (ok. 2%).

Wśród osób niepełnosprawnych w 2010r. status osoby poszukującej pracy straciły 104 osoby.

III. Organizacja i zarządzanie

III.1 Struktura organizacyjna

W Powiatowym Urzędzie Pracy w Oświęcimiu w roku 2010r. obowiązywał Regulamin Organizacyjny z dnia 15 grudnia 2009r. uchwalony przez Zarząd Powiatu w Oświęcimiu.

W PUP utworzono cztery podstawowe jednostki organizacyjne:

- Dział Instrumentów Rynku Pracy - symbol organizacyjny jednostki – IRP,
 - Dział Ewidencji, Pośrednictwa i Poradnictwa - symbol organizacyjny jednostki – EPiP,
 - Dział Finansowo - Księgowy - symbol organizacyjny jednostki – DF,
 - Dział Organizacyjno – Administracyjny - symbol organizacyjny jednostki – DO,
- oraz jedną komórkę organizacyjną wyodrębnioną poza ramami działów.

- Samodzielne stanowisko ds. partnerstwa i dialogu społecznego – SPiD.

W ramach działu Ewidencji, Pośrednictwa i Poradnictwa działa Referat ds. ewidencji i świadczeń.

W ramach działu Organizacyjno – Administracyjnym działa Referat ds. kontroli i windykacji. Filia jest wyodrębnioną organizacyjnie częścią PUP realizującą ustawowe zadania komórek organizacyjnych na obszarze gminy Kęty.

W skład Filii wchodzi:

- Stanowisko(a) ds. pośrednictwa i poradnictwa,
- Stanowisko(a) ds. finansowo - księgowych,
- Stanowisko(a) ds. organizacyjno-administracyjnych,
- Stanowisko(a) ds. informacji, ewidencji i świadczeń.
- Stanowisko(a) ds. instrumentów rynku pracy.

III.2 Zatrudnienie w Powiatowym Urzędzie Pracy w Oświęcimiu

Według stanu na dzień 31.12.2010 r. w PUP w Oświęcimiu zatrudnionych było 77 osób (w przeliczeniu na etaty 73,50).

Tabela nr 22. Wykształcenie zatrudnionych w PUP w Oświęcimiu pracowników według stanu na dzień 31 grudnia 2010r.

Wykształcenie pracowników PUP	Ogółem	Wyższe	Policealne i średnie zawodowe	Średnie ogólnokształcące	Zasadnicze Zawodowe i inne
Rok					
2002	54	18	25	8	3
2003	61	29	23	7	2
2004	66	36	21	6	3
2005	69	45	15	7	2
2006	67	44	13	8	2
2007	65	44	14	5	2
2008	73*	50	15	6	2
2009	76*	53	12	9	2
2010	77*	56	12	7	2

*W tym 5 pracowników zatrudnionych w ramach projektu EFS 6.1.2. „Nowy Standard” do 31.12.2012

Tabela nr 23. Ilość zatrudnionych pracowników w PUP w Oświęcimiu (w etatach), według stanu na 31 grudnia 2010r.

Zatrudnienie w Powiatowym Urzędzie Pracy w Oświęcimiu (etaty)											
Rok	2000	2001	2002	2003	2004	2005	2006	2007	2008	2009	2010
Zatrudnienie w ramach Funduszu Płac (w przeliczeniu na pełny etat)	40,5	41,5	39	41	41	48,5	63,63	62,63	65	62,38	62,38
Zatrudnienie w ramach PFRON-u i Funduszu Pracy (w przeliczeniu na pełny etat)	4	6	12	17	22	18,5	-	-	-	-	
Razem	44,5	47,5	51	58	63	67	63,63	62,63	65	62,38	62,38

III.3 Wyposażenie urzędu i administrowanie systemem informatycznym

W roku 2010 większość stanowisk pracy otrzymała nowy sprzęt komputerowy zakupiony z udziałem środków własnych lub centralnie za pośrednictwem Ministerstwa Pracy i Polityki Społecznej. Ważnym akcentem 2010r. jest zakończenie remontu Filii PUP w Kętach oraz wyposażenie archiwum w nowoczesne regały archiwizacyjne, które odpowiadają standardom określonym w przepisach o archiwizacji dokumentów.

Również w roku 2010 został wykonany przez firmę zewnętrzną audyt bezpieczeństwa informatycznego dla wszystkich urzędów informatycznych. Audyt miał na celu wyznaczenie kierunków polityki bezpieczeństwa i strategii jej realizacji.

Do najważniejszych osiągnięć w dziedzinie informatyzacji pod względem sprzętowym należy zaliczyć wymianę wszystkich komputerów o parametach poniżej Pentium 166 i słabszych o niskiej wydajności. Było to konieczne z uwagi na wdrożenie w urzędzie w 2010r. oprogramowania aplikacyjnego „SYRIUSZ” STD w ramach realizacji projektu „Implementacja i rozwój systemu informatycznego publicznych służb zatrudnienia”. Wdrażanie systemu trwało od 08.02.2010r. do 22.02.2010r.

Zakupiono i zainstalowano (21.07.2010r.) zintegrowany system prezentacji ofert pracy, materiałów edukacyjnych i promocyjnych.

Dobre warunki lokalowe bardzo ułatwiają pracę pracownikom urzędu, a korzystającym z usług zapewniają sprawną obsługę z możliwością podniesienia posiadanych kwalifikacji oraz efektywnego poszukiwania pracy. Istotnym jest fakt, że zatrudnieni w urzędzie pracownicy stanowią wykwalifikowaną kadrę, a dwudziestu ośmiu ukończyło studia podyplomowe.

IV. Gospodarka finansowa

IV.1 Funduszu Pracy

Wpływy

Na dzień 01.01.2010 r. stan środków na rachunkach bankowych Funduszu Pracy oraz EFS wynosił 853.911,92 zł. W roku 2010 na rachunki Powiatowego Urzędu Pracy w Oświęcimiu wpłynęły środki w łącznej wartości 26.170.275,68 zł, z czego 25.930.092,27 zł to środki przekazane przez Ministerstwo Pracy i Polityki Społecznej. Tytuły wpływów obrazuje następująca tabela:

Tabela nr 24. Wpływy Funduszu Pracy

<i>Wyszczególnienie</i>	<i>Wykonanie na 30.06.2010r.</i>	<i>Wykonanie na 31.12.2010r.</i>
Środki z MPiPS	12.009.798,28	25.930.092,27
Odsetki bankowe	18.981,49	60.440,92
Spłata pożyczek	22.938,09	26.538,09
Odsetki od pożyczek	650,00	1.200,00
Odsetki karne od pożyczek i nienależnie pobranych świadczeń przez bezrobotnych	6.260,43	11.356,35
Wpływy z lat ubiegłych – zwroty nienależnie pobranych świadczeń	81.655,65	140.648,05
Razem:	12.140.283,94	26.170.275,68

Wydatki

Ogółem wydatki Funduszu Pracy w 2010r. wyniosły 25.429.412,02 zł.

1/ pasywne formy przeciwdziałaniu bezrobociu:

wydatki 2010r. na pasywne formy przeciwdziałania bezrobociu obrazuje tabela nr 2:

Tabela nr 25

<i>Wyszczególnienie</i>	<i>Wykonanie na 30.06.2010r.</i>	<i>Wykonanie na 31.12.2010r.</i>
Zasiłki dla bezrobotnych	4.277.682,84	7.998.602,16
Składki ZUS	1.031.029,52	2.002.708,44
Dodatki aktywizacyjne	160.362,40	327.131,90
Razem:	5.469.074,76	10.328.442,50

2/ wydatki limitowane

Na finansowanie zadań fakultatywnych w 2010 przyznano dla Powiatowego Urzędu Pracy w Oświęcimiu kwotę 902.100,00 zł.

Wydatki obrazuje poniższa tabela:

Tabela nr 26. Wydatki na zadania fakultatywne

Lp.	Zadania	Wykonanie na 30.06.2010r.	Wykonanie na 31.12.2010r.
1.	Koszty związane z organizowaniem partnerstwa lokalnego (koszty organizacji spotkań i konferencji z udziałem przedstawicieli instytucji partnerstwa lokalnego) (art.108 ust.1 pkt.2)	4.956,76	5.129,76
2.	Koszty szkolenia oraz przejazdu członków rad zatrudnienia (art. 108, ust. 1, pkt. 6)	0,00	0,00
3.	Dodatki do wynagrodzeń (art.100 ust. 1) (art.108 ust.1 pkt.27)	25.496,59	52.381,59
4.	Opracowanie i rozpowszechnianie informacji zawodowych oraz wyposażenia dla prowadzenia poradnictwa zawodowego (art.108,ust.1 pkt 30)	3.177,22	3.177,22
5.	Opracowanie, wydawanie i rozpowszechnianie informacji o usługach organów zatrudnienia oraz innych partnerów rynku pracy, dla bezrobotnych i poszukujących pracy oraz pracodawców (art.108,ust.1 pkt 31)	41.846,35	82.049,41
6.	Koszty wezwań, zawiadomień, zakupu lub druku kart rejestracyjnych i innych druków niezbędnych do ustalania uprawnień zasiłku i innych świadczeń z tytułu bezrobocia, przekazywania bezrobotnym należnych świadczeń pieniężnych oraz kosztów komunikowania się z pracodawcami, bezrobotnymi, poszukującymi pracy, organami rentowymi oraz urzędami skarbowymi (art.108,ust.1 pkt 32)	108.094,54	218.826,17
7.	Koszty badań, opracowania programów, ekspertyz, analiz, wydawnictw i konkursów dotyczących rynku pracy (art.108,ust.1 pkt 33)	0,00	0,00
8.	Koszty wprowadzania, rozwijania i eksploatacji systemu informatycznego w publicznych służbach zatrudnienia i OHP (art.108,ust.1 pkt 34)	54.447,63	324.240,40
9.	Wyposażenie klubów pracy oraz kosztów prowadzenia zajęć przez osoby nie będące pracownikami urzędów pracy (art.108,ust.1 pkt 37)	0,00	30.120,00

10.	Koszty szkolenia kadr publicznych służb zatrudnienia i kadr OHP (art.108,ust.1 pkt 38)	41.874,02	94.688,93
11.	Koszty postępowania sądowego i egzekucyjnego w sprawach nienależnie pobranych świadczeń i innych wypłat z FP (art.108,ust.1 pkt 43)	2.046,66	3.643,87
12.	Koszty ewaluacji projektu EFS 6.1.3 (art.108,ust.1 pkt 4b)	0,00	10.980,00
RAZEM:		281.939,77	825.237,35

Plan wydatków na aktywne formy przeciwdziałaniu bezrobociu ustalony został na 2010 decyzjami Ministra Pracy i Polityki Społecznej w wysokości 14.445.800,00 zł.
Wydatki ogółem za 2010 prezentuje poniższa tabela:

Tabela nr 27. Wydatki na aktywne formy przeciwdziałania bezrobociu ogółem

<i>Wyszczególnienie</i>	<i>Wydatki na 30.06.2010r.</i>	<i>Wydatki na 31.12.2010r.</i>
Szkolenia	538.119,58	2.732.215,82
w tym:		
koszty szkoleń	291.250,00	1.471.594,22
koszty egzaminów i uzyskanych licencji	700,00	1.050,00
przejazdy na szkolenia	54.665,60	214.924,96
stypendia szkoleniowe	191.503,98	1.044.646,64
Prace interwencyjne	173.419,88	647.363,88
Roboty publiczne	62.029,74	1.082.661,62
Składki do Kasy Rolniczego Ubezpieczenia Społecznego	294,00	294,00
Stypendia stażowe	2.324.279,36	5.571.536,68
Koszty wyposażenia stanowisk pracy	350.097,90	689.122,08
Środki na podjęcie działalności gospodarczej	1.691.848,64	3.324.531,64
Refundacja wynagrodzeń prac społecznie użytecznych	32.725,68	198.996,45
Badania lekarskie bezrobotnych	10.890,00	29.010,00
Razem:	5.183.704,78	14.275.732,17

Ponadto w związku z realizacją umów ze środków PFRON Powiatowy Urząd Pracy w Oświęcimiu wydatkował na dzień 31.12.2010 na aktywizację osób niepełnosprawnych kwotę w wysokości 212.036,20 zł.

Tabela nr 28. Wydatki ogółem ze środków PFRON

<i>Wyszczególnienie</i>	<i>Wydatki na 30.06.2010r.</i>	<i>Wydatki na 31.12.2010r.</i>
Szkolenia	1.802,61	18.117,10
Prace interwencyjne	1.884,23	13.125,02
Stypendia stażowe	18.240,51	50.795,08
Środki na podjęcie działalności gospodarczej	109.369,00	109.369,00
Badania lekarskie bezrobotnych	0,00	630,00
Wyposażenie stanowisk pracy	0,00	20.000,00
Razem:	131.296,35	212.036,20

Tabela nr 29. Wydatki ogółem na aktywne formy przeciwdziałania bezrobociu

<i>Wyszczególnienie</i>	<i>Wydatki na 30.06.2010r.</i>	<i>Wykonanie na 31.12.2010r.</i>
Środki Funduszu Pracy	5.183.704,78	14.275.732,17
Środki PFRON	131.296,35	212.036,20
Razem	5.315.001,13	14.487.768,37

Ogółem w 2010 roku Powiatowy Urząd Pracy w Oświęcimiu na świadczenia dla bezrobotnych, wydatki fakultatywne, aktywne formy przeciwdziałania bezrobociu, ze środków Funduszu Pracy oraz PERON, wydatkował kwotę **25.641.448,22 zł.**

V. Zadania w zakresie promocji zatrudnienia, łagodzenia skutków bezrobocia, aktywizacji zawodowej

V.1. Polityka rynku pracy - podstawowe usługi rynku pracy

Podstawowymi usługami rynku pracy świadczonymi przez Powiatowy Urząd Pracy w Oświęcimiu są:

- 1) pośrednictwo pracy;
- 2) usługi EURES;
- 3) poradnictwo zawodowe i informacja zawodowa;
- 4) pomoc w aktywnym poszukiwaniu pracy;
- 5) organizacja szkoleń.

V.1.1. Pośrednictwo pracy

Pośrednictwo pracy dla bezrobotnych, poszukujących pracy oraz pracodawców w myśl ustawy o promocji zatrudnienia i instytucjach rynku pracy jest prowadzone nieodpłatnie, zgodnie z następującymi zasadami:

- dostępności usług,
- dobrowolności- oznaczającej wolne od przymusu korzystanie z usług pośrednictwa pracy,
- równości – oznaczającej obowiązek udzielania wszystkim bezrobotnym i poszukującym pracy pomocy w znalezieniu zatrudnienia lub innej pracy zarobkowej,
- jawności – oznaczającej, że każde wolne miejsce pracy zgłoszone do urzędu pracy jest podawane do wiadomości bezrobotnym i poszukującym pracy.

Pośrednictwo pracy polega na udzielaniu pomocy bezrobotnym i innym osobom poszukującym pracy w znalezieniu odpowiedniego zatrudnienia oraz pracodawcom w znalezieniu odpowiednich pracowników. Do zadań pośrednictwa należą:

- rozpoznawanie lokalnego rynku pracy,
- nawiązywanie oraz utrzymywanie kontaktów z pracodawcami w celu ułatwienia pozyskania odpowiedniej kadry,
- prowadzenie banku ofert pracy,
- umożliwienie kontaktów bezrobotnych i poszukujących pracy z pracodawcami,
- badanie oczekiwań pracodawców w zakresie korzystania z usług urzędu pracy,
- kierowanie do pracy kandydatów spełniających kryteria pracodawców określone w oferowanych miejscach pracy.

W roku 2010 Urząd pozyskał 2 740 ofert pracy, z czego 1 620 to oferty pracy na stanowiskach subsydiowanych.

Rok 2010 w porównaniu z poprzednim przyniósł zmniejszenie ilości ofert pracy niesubsydiowanych o 341 miejsc zatrudnienia. Z kolei ilość ofert subsydiowanych wzrosła o 132 oferty. Przyczyną zmniejszenia liczby ofert pracy niesubsydiowanych można upatrywać w nienajlepszej kondycji finansowej firm. Pracodawcy byli zainteresowani pomocą urzędu

w ramach aktywnych form zatrudnienia. Spadek liczby ofert pracy może wynikać również ze zmian w ustawie o promocji zatrudnienia i instytucjach rynku pracy. Po nowelizacji przepisów, pracodawcy mogą zgłaszać oferty pracy tylko w jednym urzędzie. Wcześniej mogli korzystać z usług kilku urzędów równocześnie, co powodowało zwiększenie liczby ofert pracy w statystykach.

W 2010r. wydano 2 894 skierowań do pracy, w tym 1 774 na stanowiska subsydiowane.

W wyniku skierowania przez urząd 2 123 osoby podjęły zatrudnienie.

W całym 2010r. pracę podjęło 5 395 osób bezrobotnych. W ogólnej liczbie podjęć pracy było 1 774 stanowisk subsydiowanych.

W 2010r. pośrednicy odwiedzili 131 pracodawców. Głównym celem wizyt było nawiązanie kontaktu z pracodawcą i uaktualnienie danych zawartych w bazie pracodawców. W wyniku wizyt pozyskano również 65 ofert pracy.

Dnia 27.05.2010r. odbyły się Targi Pracy i Aktywizacji Zwodowej. Zostały one zorganizowane w Oświęcimskim Centrum Kultury. W targach uczestniczyły sąsiednie urzędy pracy, agencje pracy tymczasowej, Hufiec Pracy w Krakowie, pracodawcy. Zaprezentowano około 500 miejsc pracy krajowej, około 200 miejsc pracy za granicą. Zaproszono także przedstawicieli jednostek szkoleniowych, Centrum Biznesu Małopolski Zachodniej, Urzędu Skarbowego, Zakładu Ubezpieczeń Społecznych. W czasie targów odbyły się również dwa seminaria:

1. „Jakich absolwentów potrzebują rynki pracy” przeznaczone dla nauczycieli i młodzieży
2. „Flexicurity- promowanie nowoczesnego podejścia do rynku pracy” przeznaczone dla instytucji rynku pracy, pracodawców, samorządowców.

W okresie 01.01.2010r. - 31.12.2010r. zorganizowano 14 giełd pracy, na których pracodawcy oferowali 61 wolnych stanowisk pracy. W giełdach uczestniczyły 283 osoby.

Tabela nr 30. Giełda pracy (Oświęcim + Filia w Kętach) – 2010r.

Lp.	Data	Nazwa pracodawcy	Oferowane stanowiska	Ilość kandydatów	Zgłoszona ilość miejsc pracy
1.	21.01.2010r.	Centrum Ochrony Security Sp. z o.o., ul. Jabłoniowa 5a Sosnowiec	Konserwator powierzchni użytkowych	12	2
2.	04.03.2010r.	Centrum Ochrony Security Sp. z o.o., ul. Jabłoniowa 5a Sosnowiec	Konserwator powierzchni użytkowych	8	1

3.	11.05.2010r.	FHU "Delikatesy Centrum", Krosno (praca: Oświęcim, ul. Matejki 2)	sprzedawca	20	7
4.	14.06.2010r.	Impel Security Polska, Kraków, Al. Pokoju 78 (praca na terenie jednostki wojskowej w Oświęcimiu)	Pracownik ochrony I lub II stopnia	16	10
5.	02.07.2010r.	PEPKO POLAND, Poznań, ul. Czecha (praca: Oświęcim, ul. Matejki 2)	Kasjer- sprzedawca	35	6
6.	07.07.2010r.	Centrum Ochrony Security, Sosnowiec, ul. Jabłoniowa 5A (praca: Oświęcim, ul. Plebańska 2)	Konserwator powierzchni użytkowej	11	1
7.	12.08.2010r.	PU „GEMEZ”, Katowice, ul. Paderewskiego 63 (praca: Oświęcim, ul. Prusa)	Dozorca mienia	25	10
8.	19.08.2010r.	„ADESSO”, Andrychów, ul. Krakowska 83 (praca; Chelmek, ul. Krakowska 24)	Sprzedawca	16	4
9.	17.08.2010r.	„SMAK-SKLEP”, Oświęcim, ul. Matejki 2	Sprzedawca	11	1

10.	24.09.2010r.	NETTO, ul. Motaniec 30, Kobylnica (praca: Brzeszcze, ul. Ofiar Oświęcimia)	Kasjer- sprzedawca	64	10
11.	03.12.2010r.	PPUH „REMASZ”	Tokarz, frezer, spawacz	27	15
FILIA POWIATOWEGO URZĘDU PRACY W KĘTACH					
12.	28.01.2010	Centrum Ochrony Security Sp. z o.o., ul. Jabłoniowa 5a Sosnowiec	Sprzątaczk biurowa	7	1
13.	16.04.2010	GS „Samopomoc Chłopska” Wilamowice, Rynek 13	Sprzedawca	18	5
14.	25.10.2010	PHU Gilem, Ruda Śląska Ul. Magazynowa 45	Sprzedawca	13	3
Raz em:	-	-	-	283	76

V.1.2. Aktywizacja zawodowa osób niepełnosprawnych.

W minionym roku zgłoszono 78 wolnych miejsc pracy dla osób niepełnosprawnych. Oferty pracy dla osób z niepełnosprawnością zgłaszane do PUP dotyczyły głównie miejsc pracy na niżej wymienionych stanowiskach:

- sprzątaczk,
- dozorca,
- pracownik ochrony.

W roku 2010 pracę podjęło 205 osób bezrobotnych niepełnosprawnych, w tym 32 osoby na stanowiskach subsydiowanych, z czego:

- 9 to podjęcie prac interwencyjnych,
- 12 to podjęcie robót publicznych,
- 6 to podjęcie działalności gospodarczej.
- 3 to podjęcie pracy na miejscach pracy refundowanych ze środków PFRON

Inne formy aktywizacji zawodowej osób niepełnosprawnych w 2010r.:

- 40 - osób skierowanych na szkolenie zawodowe,
- 27 - osób skierowanych na staż,
- 21 - osób skierowanych na prace społecznie użyteczne.

V.1.3. Zgłoszenie zwolnień grupowych

W 2010r. do Urzędu wpłynęło 12 powiadomień zakładów pracy o zamiarze zwolnień pracowników w ramach ustawy z dnia 13.03.2003r. o szczególnych zasadach rozwiązywania z pracownikami stosunku pracy z przyczyn nie dotyczących pracowników. Do dnia 31.12.2010r. w ramach zwolnień grupowych zwolniono 59 osób.

Większość zgłoszeń dotyczyło dużych firm działających na terenie całego kraju. W ramach tych zgłoszeń zwolnień dokonały:

- PKO Bank Polski S.A.
- TELEKOMUNIKACJA S.A.
- PZU S.A./PZU na Życie S.A
- Grupa TAURON ENION
- RUCH S.A.

Cztery ze zgłoszeń dotyczyły zakładów pracy działających poza terenem powiatu:

- Zakład Narzędziowy PRODNAR w Andrychowie
- Fabryka Elektrolitów ELWO w Pszczynie
- FABLOK S.A w Chrzanowie
- M`SOFT w Woli

Jedynie trzy zgłoszenia dotyczyły zakładów działających na terenie powiatu:

- Powiatowy Zakład Opiekuńczo-Lecznicy w Grojcu
- Przedsiębiorstwo Produkcji i Hodowli Ryb Słodkowodnych – Zakład w Grojcu
- LD HOLDING Placówka Handlowa w Oświęcimiu

Tabela nr 31. Zwolnienia grupowe w 2010r.

Nazwa zakładu pracy	Informacje dot. planowanej ilości osób objętych zwolnieniem grupowym	Ilość osób zwolnionych do dnia 31.12.2010r.
1. PKO Bank Polski S.A.	dane dot. całego kraju	3
2. Zakł. Narzędziowy PRODNAR S.A. w Andrychowie	3	3
3. TELEKOMUNIKACJA S.A.	dane dot. całego kraju	2
4. PZU na Życie S.A.	dane dot. całego kraju	15
5. Grupa TAURON ENION S.A.	dane dot. całego kraju	5
6. Fabryka Elektrolitów ELWO S.A. w Pszczynie	zgłoszenie przekazane przez PUP w Pszczynie	3
7. RUCH S.A.	dane dot. całego kraju	6

8. FABLOK S.A. w Chrzanowie	zgłoszenie przekazane przez PUP w Chrzanowie	10
9. Powiatowy Zakład Opiekuńczo-Leczniczy w Groju	14 planowane zwolnienie 02/2011r.	-
10. Przedsiębiorstwo Produkcji i Hodowli Ryb Słodkowodnych - Zakład w Groju	9	9
11. LD HOLDING S.A. Jastrzębie Zdrój Placówka Handlowa w Oświęcimiu	14 planowane zwolnienie 03/2011r.	-
12. M'SOFT Sp. z o.o. Katowice Zakład w Woli	zgłoszenie przekazane przez PUP w Pszczynie	3
RAZEM		59*

* dotyczy osób zwalnianych tylko z terenu działania Urzędu

V.1.4. Usługi EURES

EURES (EUROpean Employment Services - Europejskie Służby Zatrudnienia) jest siecią współpracy publicznych służb zatrudnienia i ich partnerów na rynku pracy, wspierającą mobilność w dziedzinie zatrudnienia na poziomie międzynarodowym i transgranicznym, w krajach Unii Europejskiej oraz Europejskiego Obszaru Gospodarczego. Sieć EURES została powołana przez Komisję Europejską, aby ułatwiać swobodny przepływ pracowników na terenie EOG poprzez prowadzone przez asystenta EURES międzynarodowe pośrednictwo pracy, przekazywanie informacji na temat warunków życia i pracy w krajach członkowskich oraz pomoc w przekraczaniu granic mobilności. Sieć EURES nastawiona jest na doradztwo i wspomaganie poszukujących pracy chcących pracować w innym kraju członkowskim oraz pracodawców poszukujących pracowników zza granicy. W PUP jest również przekazywana informacja z zakresu zagadnień związanych z poruszaniem się na europejskim rynku pracy poprzez portal Komisji Europejskiej www.eures.europa.eu.

W 2010r. Urząd realizował **226 ofert pracy** w systemie EURES. Oferty EURES dawały łącznie **2 322 miejsca pracy**, na które asystent EURES przekazał za granice 80 CV osób zainteresowanych wyjazdem.

V.1.5 Poradnictwo zawodowe i informacja zawodowa.

Od kilku lat obserwuje się wzrost zapotrzebowania na usługi świadczone przez doradców zawodowych. Odpowiedzią na to są zróżnicowane usługi z zakresu poradnictwa zawodowego świadczone przez doradców zawodowych zatrudnionych w Powiatowym Urzędzie Pracy w Oświęcimiu.

Coraz większa świadomość klientów dotycząca rynku pracy, bezrobocia, aktywizacji zawodowej etc. sprawiła, że w roku 2010 wielu klientów poradnictwa zawodowego skorzystało przede wszystkim z tzw. rozmowy wstępnej z doradcą zawodowym (1 111 osób). Ten jednokrotny kontakt doradczy często pozwolił na skuteczne rozwiązanie problemu zawodowego wielu klientów i nie wymagał kontynuowania procesu doradczego. Z porad indywidualnych skorzystały 2 353 osoby, którym udzielono 3 431 porad. Z porad grupowych organizowanych przez doradców zawodowych skorzystały 653 osoby, dla których zorganizowano 70 jednodniowych warsztatów grupowych.

Indywidualną informacją zawodową objęto w 2010r. 1 268 osób. W 139 spotkaniach grupowych uczestniczyło 985 osób.

Do najliczniejszych grup klientów zgłaszających się po pomoc do doradcy zawodowego w roku 2010 należały, podobnie jak w roku poprzednim osoby zarejestrowane do 6 miesięcy (w ramach poradnictwa indywidualnego odbyło się 2056 wizyt z 1 377 osobami). Osoby te wykazywały dużą motywacją do powrotu do aktywności zawodowej. Klienci ci stanowili również najliczniejszą grupę uczestników warsztatów grupowych (503 osoby). Od doradcy zawodowego oczekiwały: praktycznych i konkretnych wskazówek dotyczących szybkiego podjęcia zatrudnienia, przekwalifikowania lub uzupełnienia kwalifikacji zawodowych, jak również korekty albo zredagowania dokumentów aplikacyjnych.

W badanym okresie doradcy zawodowi poświęcali szczególnie dużo uwagi osobom zamieszkałym na wsi, była to druga co do wielkości grupa osób objętych poradnictwem zawodowym (przede wszystkim indywidualnym tj. 942 osoby). Klientami, którzy również często korzystali z poradnictwa zawodowego w 2010r., była młodzież do 25 roku życia (842 osoby skorzystały z porady indywidualnej, a 310 z porady grupowej). Osoby młode zgłaszały się najczęściej do doradcy z problemem braku zatrudnienia, będącego wynikiem braku doświadczenia zawodowego, a także wymaganych uprawnień i kwalifikacji. Tej grupie klientów doradcy zawodowi najczęściej proponowali udział w stażach i szkoleniach zawodowych, motywowano ich również do kontynuowania nauki. Kolejną liczną grupą korzystającą z usług doradztwa zawodowego były osoby pozostające w ewidencji osób bezrobotnych od 6 do 12 miesięcy (658 porad świadczonych dla 516 osób). Inną liczną grupą klientów doradztwa były osoby długotrwale bezrobotne (376 osób skorzystało z indywidualnych porad zawodowych) oraz osoby powyżej 50 roku życia (363 osoby skorzystały z porady indywidualnej). Pomoc doradcza adresowana do tych grup polegała głównie na podniesieniu ich samooceny, a także motywowaniu do korzystania ze szkoleń zawodowych i innych form aktywizacyjnych oferowanych przez PUP.

Z usług doradców zawodowych w 2010r. korzystali również pracodawcy. Usługami doradczymi objęto 9-ciu pracodawców współpracujących z PUP. Pomoc polegała na doborze odpowiednich pracowników na stanowiska wymagające szczególnych predyspozycji zawodowych.

W 2010 roku doradcy zawodowi opiniowali ponadto wnioski do powiatowej rady zatrudnienia, dotyczące utworzenia nowych kierunków kształcenia w szkołach ponadgimnazjalnych. Łącznie wydano 4 opinie, uwzględniających sytuację na lokalnym rynku pracy oraz perspektywy zatrudnienia w danym zawodzie. Opinie te zostały sporządzone przez doradcę zawodowego m.in. w oparciu o analizę danych uzyskanych od pośredników pracy oraz dane zawarte w monitoringu zawodów deficytowych i nadwyżkowych, w którego przygotowaniu również zaangażowani byli doradcy zawodowi.

PUP w Oświęcimiu w 2010 r. podobnie jak rok wcześniej wziął udział w Ogólnopolskim Tygodniu Kariery. W ramach zajęć zorganizowanych przez doradców zawodowych były następujące przedsięwzięcia

- Grupowe zajęcia informacyjne dla osób bezrobotnych o tematyce: „Plan poszukiwania pracy. Jak efektywnie i skutecznie szukać miejsca pracy.”
- Grupowe zajęcia informacyjne dla uczniów ostatnich klas gimnazjalnych o tematyce „Sytuacja zatrudnieniowa na lokalnym rynku pracy. Zawody nadwyżkowe i deficytowe. Zawody przyszłości.”
- Grupowe porady zawodowe dla osób bezrobotnych o tematyce „Autoprezentacja – rozmowa kwalifikacyjna” oraz „Jak radzić sobie ze stresem w trakcie rozmowy kwalifikacyjnej i w pierwszych dniach pracy”.

- Indywidualne informacje zawodowe dla uczniów ostatnich klas gimnazjalnych dotyczące diagnozy preferencji i predyspozycji zawodowych pod kątem wyboru dalszego kierunku kształcenia.
- Zajęcia warsztatowe dla osób bezrobotnych pow. 45 r. życia o tematyce „Uwierz sobie”. Samoocena, diagnoza predyspozycji i zainteresowań zawodowych.
- Grupowe zajęcia informacyjne dla osób bezrobotnych do 25 roku życia o tematyce: „Jak i gdzie szukać pracy”.
- Grupowa porada zawodowa dla uczniów ostatnich klas szkół ponadgimnazjalnych o tematyce: „Dokumenty aplikacyjne”. Autoprezentacja, sporządzanie dokumentów aplikacyjnych, rozmowa z pracodawcą.
- Grupowe zajęcia informacyjne dla młodzieży uczącej się – podopiecznych OHP o tematyce „Autoprezentacja – tworzenie wrażenia.”
- Grupowa porada zawodowa dla uczniów ostatnich klas szkół ponadgimnazjalnych o tematyce „Planowanie kariery zawodowej”. Prezentacja systemu edukacyjnego w Polsce oraz alternatywnych możliwości zdobycia umiejętności, kwalifikacji zawodowych.
- Grupowa porada zawodowa dla uczniów ostatnich klas szkół ponadgimnazjalnych o tematyce „Droga do sukcesu”. Ścieżka kariery zawodowej, ścieżki wsparcia młodzieży.
- Grupowa porada zawodowa dla młodzieży bezrobotnej o tematyce: „Wejście na rynek pracy”. Aktualne informacje dot. rynku pracy, oferta aktywizacyjna PUP.
- Dni otwarte poradnictwa zawodowego wg indywidualnych potrzeb klienta – bilans umiejętności i zainteresowań, informacje dot. edukacji, rynku pracy.

Odbiorcami działań zorganizowanych w ramach OTK w Oświęcimiu i Kętach były osoby bezrobotne, młodzież szkół gimnazjalnych i ponadgimnazjalnych, nauczyciele, młodzież - podopieczni OHP - ogółem 288 osób.

Doradztwo zawodowe prowadzone w PUP Oświęcim bardzo często miało charakter długotrwałego wsparcia. Coraz większa grupa klientów korzysta z poradnictwa zawodowego na różnych etapach swoich zmagania z problemami bezrobocia, zatrudnienia czy rozwoju kariery zawodowej.

V.1.6. Pomoc w aktywnym poszukiwaniu pracy

Działania z zakresu pomocy w aktywnym poszukiwaniu pracy mają na celu przygotowanie bezrobotnych i poszukujących pracy do lepszego radzenia sobie w poszukiwaniu i podejmowaniu zatrudnienia. Pomoc ta świadczona jest w dwóch formach: szkolenie z zakresu aktywnego poszukiwania pracy oraz zajęcia aktywizacyjne.

Szkolenia z zakresu aktywnego poszukiwania pracy były prowadzone przez zewnętrzną jednostkę szkoleniową. Szkolenie zgodnie ze standardami usług rynku pracy trwało przez 3 tygodnie i składało się z dwóch części: 40 godzinnych warsztatów szkoleniowych trwających 10 dni i 5 dniowej praktycznej nauki poszukiwania pracy. Uczestnicy szkolenia uprawnieni byli do stypendium, a osoby zamieszkałe poza miejscem szkolenia dodatkowo otrzymały zwrot kosztów dojazdu do miejsca szkolenia.

W szkoleniach zorganizowanych w okresie VI – XI 2010r. uczestniczyło 56 osób bezrobotnych. Były to głównie osoby, które nie posiadały doświadczenia w poszukiwaniu pracy, utraciły motywację do jej poszukiwania lub chciały powrócić na rynek pracy po długim okresie braku aktywności.

W ramach pomocy w aktywnym poszukiwaniu pracy zorganizowano 15 zajęć aktywizacyjnych, w których wzięło udział 147 osób. W większości były to kobiety – 115 osób. Najliczniejszą grupę uczestników stanowiły osoby długotrwale bezrobotne – 99 osób.

V.2 Instrumenty rynku pracy

V.2.1 Refundacja kosztów wyposażenia i doposażenia stanowiska pracy dla skierowanego bezrobotnego i przyznawanie bezrobotnym jednorazowych środków na podjęcie działalności gospodarczej

Refundację z tytułu wyposażenia, doposażenia stanowisk pracy otrzymało 26 pracodawców, którzy realizowali umowy na podstawie art. 46 ust. 1 ustawy o promocji zatrudnienia i instytucjach rynku pracy, skierowanych zostało 47 osób bezrobotnych (w tym 14 podmiotów oraz 3 osoby bezrobotne ze środków PFRON). Łączna kwota środków Funduszu Pracy przeznaczona na w/w zadania wyniosła 689.122,08 zł. Ze środków PFRON umowę o refundację z tytułu wyposażenia stanowisk pracy dla osób niepełnosprawnych podpisało dwóch pracodawców, natomiast 1 otrzymał środki w wysokości 20.000 zł, zostały utworzone 2 stanowiska pracy dla osób niepełnosprawnych, w tym dla 2 osób bezrobotnych, łącznie zostały skierowane 3 osoby niepełnosprawne (1 w ramach tzw. podmiany).

Tabela nr 32. Refundowanie pracodawcom kosztów wyposażenia i doposażenia stanowisk pracy w latach 2004 – 2010

lp.	Lata	Ilość środków	Ilość osób		
			bezrobotni	bezrobotni niepełnosprawni	50+
1.	od 1.11.2004	0	0	0	0
2.	2005	203.283,25 zł	8	0	21
3.	2006	247.065,90 zł	9	1	16
4.	2007	483.106,30 zł	35*	0	8*(1)
5.	2008	189.041,74 zł	27*(2)	5	1*(3)
6.	2009	643.190,42 zł	43*(4)	1*(5)	3*(6)
7.	2010	689.122,08 zł	47*(7)	3	6*(8)
	Razem	2.454.809,69 zł	169	10	55

* liczba 35 obejmuje: 29 stanowisk pracy i 6 podmiotów

*(1) tylko podmiany, utworzono 11 stanowisk pracy, skierowane osoby są wykazywane w pozycji prace interwencyjne

*(2) liczba 27 obejmuje 6 stanowisk pracy i 18 podmiotów finansowanych z FP oraz 3 stanowiska dla bezrobotnych niepełnosprawnych finansowanych ze środków PFRON

*(3) tylko podmiany, utworzono 8 stanowisk pracy, skierowane osoby są wykazywane w pozycji prace interwencyjne

*(4) w tym 1 osoba finansowana ze środków PFRON

*(5) w sumie utworzono 5 stanowisk pracy, skierowane osoby wykazane są w pozycji prace interwencyjne

*(6) w sumie utworzono 10 stanowisk pracy, skierowane osoby wykazane w pozycji prace interwencyjne

*(7) w tym 3 osoby bezrobotne finansowane ze środków PFRON

*(8) w sumie utworzono 15 stanowisk pracy, skierowane osoby wykazane w pozycji prace interwencyjne

V. 2.2 Środki na rozpoczęcie działalności gospodarczej

W trakcie 2010 roku złożone wnioski o przyznanie środków rozpatrywane były pod względem merytorycznym i formalnym przez komisję wewnętrzną urzędu, która wydawała opinię na ich temat wraz z oceną punktową. Ocena punktowa wraz z opinią Komisji stanowiła podstawę do podjęcia decyzji przez Dyrektora Urzędu. Maksymalna kwota przyznanych środków mogła wynieść sześciokrotność przeciętnego wynagrodzenia, natomiast w całym 2010 roku zostało złożonych 299 wniosków o przyznanie środków na podjęcie działalności gospodarczej.

Tabela nr 33. Ilość środków przyznanych bezrobotnym na rozpoczęcie działalności gospodarczej w latach 2004 – 2010

Lp.	Lata	Ilość środków	Ilość osób, które rozpoczęły działalność gospodarczą	Ilość osób z którymi w trakcie roku rozwiązano umowę
1.	od 1.11.2004 r.	175 468,00 zł	16	3
2.	2005 r.	1.083 798,59 zł	97	2
3.	2006 r.	1.411 161,23 zł	123*	6
4.	2007 r.	1.863 227,87 zł	148	9
5.	2008 r.	2.044.067,00 zł	160	4
6.	2009 r.	2.555.944,09 zł	158	2
7.	2010 r.	3.324.531, 64 zł	188	0
Razem:		12.458.198,42 zł	890	26

*w tym osoby, które otrzymały środki w 2005r., a działalność rozpoczęły w 2006r.

Łączna kwota poniesionych wydatków związanych z realizacją jednorazowych środków na podjęcie działalności gospodarczej w 2010 r. wyniosła 3.324.531,64 zł.

Tabela 34. Środki na rozpoczęcie działalności gospodarczej przyznane w 2010 r. (bez środków PFRON)

Rodzaj działalności	Ilość dotacji	Wieś	Miasto <25 tys.	Miasto >25 tys.
PRODUKCJA Produkcja filmów i wideofilmowanie (3), produkcja masy betonowej (1), produkcja mebli, drzwi i montaż (3), produkcja sztucznej biżuterii (1), produkcja i handel rękodziełem (1)	9	4	1	4
USŁUGI Doradztwo w zakresie zarządzania firmą, ściąganie należności, ocena zdolności kredytowej firmy (2), paintball (1), wykonywanie robót budowlanych, wykończeniowych (42), wykonywanie instalacji	151	58	54	39

<p>wodno-kanalizacyjnych, ciepłych, gazowych i klimatyzacyjnych, elektrycznych (4), usługi prawnicze (2), świadczenie usług w zakresie opracowywania dokumentacji projektowej i współpraca z biurami projektowymi (4), działalność fizjoterapeutyczna (4), renowacja felg (1), udzielanie korepetycji językowych oraz tłumaczenia (3), usługi sprzątnia (2), usługi ślusarsko-spawalnictwa (4), usługi geodezyjne (1), biuro turystyczne (1), konserwacja i naprawa pojazdów samochodowych (8), usługi w zakresie likwidacji szkód majątkowych (1), usługi związane z leśnictwem (3), usługi w zakresie tworzenia programów internetowych, projektowanie stron internetowych, naprawy sprzętu komputerowego (11), usługi fryzjerskie (3), usługi fotograficzne (13), usługi florystyczne, wykonywanie kompozycji kwiatowych, ubieranie sal weselnych, konferencyjnych (1), projektowanie i urządzenie ogrodów (3), usługi w zakresie nauki tańca (1), naprawa elektronicznego sprzętu użytku osobistego i domowego (2), prowadzenie szkoleń w zakresie BHP (1), wesołe miasteczko (1), usługi związane z poprawą kondycji fizycznej (1), usługi kosmetyczne (5), mała gastronomia (2), zespół muzyczny oraz nauka gry na instrumentach (1), artystyczna i literacka działalność twórcza (1), ośrodek szkolenia kierowców (1), usługi w zakresie nagrań dźwiękowych i muzycznych (1), usługi krawieckie (8), usługi i porady w zakresie kreowania wizerunku, organizacja pokazów mody (1), mycie i polerowanie samochodów (1), projektowanie i wykonanie akwariów (1), przetwórstwo tworzyw sztucznych (1), usługi w zakresie graweru (sublimacji) na kubkach, koszulkach, pucharach (1), działalność rachunkowo-księgową (2), usługi w zakresie funduszy emerytalnych (1), usługi w zakresie transportu osób (1), montaż automatyki do bram (1), usługi zwyczajną, wypożyczalnia sprzętu budowlanego (1), plac zabaw dla dzieci (1).</p>				
<p>HANDEL Handel odzieżą (8), handel tkaninami i artykułami dekoracyjnymi (1), sprzedaż sprzętu telekomunikacyjnego, komputerów, oprogramowania, urządzeń peryferyjnych (1), handel odzieżą i akcesoriami militarnymi (1), sprzedaż detaliczna firan i zasłon, układanie i modelowanie (2), sprzedaż detaliczna części i akcesoriów motocyklowych (1), sprzedaż pojazdów samochodowych (1), handel art. przemysłowymi i kosmetycznymi (4), sprzedaż karmy i akcesoriów dla gołębi (1), handel meblami (1), handel hurtowa paliw i pochodnych, olejów smarowych (1), handel art. dla dzieci (2), handel ręcznie wykonanymi zaproszeniami, kartkami, sztuczną biżuterią, świecami (1), handel art. spożywczymi (2), sprzedaż i dystrybucja zabawek i gier zręcznościowych (1), sklep internetowy i stacjonarny z wyposażeniem łazienek i kuchni (1), handel zegarkami i biżuterią (1), handel okablowaniem (1).</p>	31	9	19	3

Wszystkie osoby bezrobotne, które nie posiadały wystarczającego przygotowania do prowadzenia działalności gospodarczej kierowane były na szkolenie z zakresu jej prowadzenia (m.in. księgowość, zasady uruchamiania firmy, promocja, konkurencja, rozliczanie z ZUS i US). Szkolenia finansowane były przez Urząd Pracy ze środków Funduszu Pracy.

Dodatkowo w roku 2010 dwukrotnie zorganizowano w Urzędzie Pracy szkolenie dla nowo powstających firm, szkolenie prowadzone było przez pracowników Urzędu Skarbowego i ZUS, uczestniczyły w nich 53 osoby.

V.3 Działania w stosunku do osób będących w szczególnej sytuacji na rynku pracy

Ustawa o promocji zatrudnienia i instytucjach rynku pracy z dnia 20 kwietnia 2004r. wyszczególniła osoby bezrobotne „będące w szczególnej sytuacji”. Aktualnie zalicza się do nich: bezrobotnych do 25 roku życia, bezrobotnych długotrwale albo po zakończeniu realizacji kontraktu socjalnego, o którym mowa w art. 50 ust. 2 pkt. 2 ustawy, albo kobiety które nie podjęły zatrudnienia po urodzeniu dziecka, bezrobotnych powyżej 50 roku życia, bezrobotnych bez kwalifikacji zawodowych, bez doświadczenia zawodowego lub bez wykształcenia średniego, bezrobotnych samotnie wychowujących co najmniej jedno dziecko do 18 roku życia, bezrobotnych którzy po odbyciu kary pozbawienia wolności nie podjęli zatrudnienia oraz bezrobotnych niepełnosprawnych.

Tabela nr 35. Ilość osób „będących w szczególnej sytuacji na rynku pracy” wg stanu na dzień 31.12.2010 r.

Lp.	Osoby „będące w szczególnej sytuacji na rynku pracy”	Ilość osób wg stanu na dzień 31.12. 2010r.
1.	Bezrobotni do 25 roku życia	1636
2.	Bezrobotni długotrwale	2636
3.	Kobiety, które nie podjęły zatrudnienia po urodzeniu dziecka	618
4.	Bezrobotni powyżej 50 roku życia	1239
5.	Bezrobotni bez kwalifikacji zawodowych	1632
6.	Bezrobotni bez doświadczenia zawodowego	1445
7.	Bezrobotni bez wykształcenia średniego	3397
8.	Bezrobotni samotnie wychowujący co najmniej 1 dziecko do 18r.	471
9.	Bezrobotni, którzy po odbyciu kary wolności nie podjęli zatrudnienia	100
10.	Niepełnosprawni (bez poszukujących pracy)	374

V.3.1 Prace interwencyjne

W 2010 r. do prac interwencyjnych skierowaliśmy 178 osób. Wartość realizowanych umów: 647.363,88 zł, średni czas trwania programu: 7,6 miesiąca (dotyczy umów zakończonych w 2010 roku). W roku 2010 zostało podpisanych 145 umów, natomiast w całym 2010 roku zostało złożonych 188 wniosków o organizację prac interwencyjnych.

Tabela nr 36. Udział bezrobotnych w pracach interwencyjnych w latach 2004-2010

Lp.	Lata	Ilość środków	Ilość osób	Średni okres refundacji w miesiącach
1.	2004	603.356,10 zł	369	3,98
2.	2005	431.924,40 zł	194	4,93
3.	2006	544.842,79 zł	199	5,93

4.	2007	557.469,70 zł	145	6,60
5.	2008	462.656,27 zł	149	6,40
6.	2009	488.197,05 zł	105	6,80
7.	2010	647.363,88 zł	178	7,60

V.3.2 Odbywanie stażu u pracodawcy, przygotowanie zawodowe

W 2010 roku na staże zostało skierowanych 930 osób bezrobotnych, do tut. Urzędu w całym 2010 roku wpłynęło 1168 wniosków o organizację staży. Wartość realizowanych umów: 5.571.536,68 zł. Średni czas trwania programu 4,7 miesiąca.

Tabela nr 37-a. Staże w latach 2004 – 2010

Rok	Osoby	Środki
2004	795	1.782.502,00 zł
2005	537	1.607.255,00 zł
2006	606	1.631.924,79 zł
2007	770	2.487.627,94 zł
2008	624	2.833.329,08 zł
2009*	941	4.111.569,43 zł
2010*	930	5.571.536,68 zł

* staże 6 i 12 miesięcy

Tabela nr 37-b. Przygotowania zawodowe w latach 2005 – 2009

Rok	Osoby	Środki
2005	601	1.217.581,00 zł
2006	445	958.729,46 zł
2007	398	1.370.751,80 zł
2008	336	1.490.437,83 zł
2009*	12	469.432,67 zł

* w okresie do 31.01.2009r., od 01.02.2009 roku w związku ze zmianą przepisów w/w nie jest realizowana.

V.3.3 Roboty publiczne

Polegają na zatrudnieniu bezrobotnego w okresie nie dłuższym niż 12 miesięcy, przy wykonywaniu prac organizowanych przez gminy, organizacje pozarządowe statutowo zajmujące się problematyką: ochrony środowiska, kultury, oświaty, kultury fizycznej i turystyki, opieki zdrowotnej, bezrobocia oraz pomocy społecznej, a także spółki wodne i ich związki, jeżeli prace te są finansowane lub dofinansowane ze środków samorządu terytorialnego, budżetu państwa, funduszy celowych, organizacji pozarządowych, spółek wodnych i ich związków. Do robót publicznych mogą zostać skierowani: bezrobotni długotrwale, albo po zakończeniu realizacji kontraktu socjalnego, o którym mowa w art. 50 ust. 2 pkt. 2 ustawy, albo kobiety które nie podjęły zatrudnienia po urodzeniu dziecka, bezrobotni powyżej 50 roku życia, bezrobotni bez kwalifikacji zawodowych, bez doświadczenia zawodowego lub bez wykształcenia średniego, bezrobotni samotnie wychowujący, co najmniej jedno dziecko do 18 roku życia, bezrobotni, którzy po odbyciu kary pozbawienia wolności nie podjęli zatrudnienia, bezrobotni niepełnosprawni.

W 2010 r. w robotach publicznych uczestniczyło 130 osób. Średni czas trwania robót publicznych: 4,2 miesiąca, koszt zawartych umów: 857.129,94 zł. Dodatkowo w 2010 roku Powiatowy Urząd Pracy w Oświęcimiu otrzymał środki na realizację programu związanego z aktywizacją bezrobotnych na terenach, na których miały miejsce klęski żywiołowe oraz inne zdarzenia nieprzewidywalne (usuwanie skutków powodzi), gdzie w ramach robót publicznych aktywizowanych zostało 50 osób bezrobotnych, a łączna kwota środków przeznaczonych na ten cel wyniosła 225.531,68 zł. Ogółem poniesione wydatki na realizację robót publicznych zamknęły się kwotą w wysokości 1.082.661,62 zł, a aktywizowanych zostało łącznie 180 osób.

Tabela nr 38. Roboty publiczne w latach 2004 – 2010

Rok	Osoby	Środki
2004	396	1.458.992,90 zł
2005	306	1.216.197,60 zł
2006	207	882.470,09 zł
2007	198	915.910,56 zł
2008	106	621.069,94 zł
2009	97	580.833,77 zł
2010	180	1.082.661,62 zł

V.3.4 Prace społecznie użyteczne

Prace społecznie użyteczne były realizowane po raz pierwszy od 1 stycznia 2006r. Uczestnikami mogą być osoby bezrobotne bez prawa do zasiłku, korzystające ze świadczeń pomocy społecznej. Kierowana osoba może pracować maksymalnie 10 godzin tygodniowo. Skierowani do tych prac zajmowali się m.in.: pielęgnacją terenów zielonych, pracami porządkowymi na terenie gmin, utrzymywaniem czystości wokół budynków użyteczności publicznej, pracami porządkowymi przy ciągach drogowych, itp. W roku 2010 w pracach społecznie użytecznych uczestniczyło 248 osób bezrobotnych, przeznaczono na ten cel kwotę w wysokości 198.996,45 zł.

Poniższa tabela przedstawia zaangażowanie poszczególnych gmin w realizację prac społecznie użytecznych w 2009 i 2010 r.:

Tabela nr 39. Realizacja prac społecznie użytecznych w poszczególnych gminach

Lp.	Miasto/Gmina	Ilość uczestników		Udział Miasta/Gminy w kosztach		Udział Urzędu Pracy w kosztach		Koszt całkowity zadania	
		2009r.	2010r.	2009r.	2010r.	2009r.	2010r.	2009r.	2010r.
1.	Miasto Oświęcim	46	46	18 723,84	22 792,92	28 085,76	34 189,38	46 809,60	56 982,30
2.	Gmina Oświęcim	23	23	15 526,80	13 271,60	23 290,20	19 907,40	38 817,00	33 179,00
3.	Brzeszcze	70	72	30 905,92	35 409,12	46 358,88	53 113,68	77 264,80	88 522,80
4.	Chełmek	24	24	15 720,52	14 193,20	23 580,78	21 289,80	39 301,30	35 483,00
5.	Osiek	13	13	9 687,44	7 312,24	14 531,16	10 968,36	24 218,60	18 280,60
6.	Przeciszów	0	4	0	845,80	0	1 268,70	0	2 114,50
7.	Zator	43	30	17 647,96	16 246,60	26 471,94	24 369,90	44 119,90	40 616,50
8.	Kęty	30	34	17 107,56	22 239,22	25 661,34	33 358,83	42 768,90	55 598,05
9.	Polanka Wielka	0	2	0	353,60	0	530,40	0	884,00
	RAZEM	249	248	125 736,04	132 664,30	188 604,06	198 996,45	314 340,10	331 660,75

V 3.5. Organizacja szkoleń w 2010r.

Ogółem w różnego rodzaju szkoleniach organizowanych przez Urząd Pracy uczestniczyło **949** osób w tym 4 osoby pobierające rentę szkoleniową i 6 osób niepełnosprawnych poszukujących pracy nie pozostających w zatrudnieniu. Organizacja szkoleń miała na celu uzyskanie lub uzupełnienie umiejętności i kwalifikacji zawodowych. PUP organizował szkolenia w **systemie indywidualnym**, na które warunkiem uzyskania skierowania było złożenie uprawdopodobnienia zatrudnienia bezrobotnego na okres co najmniej 6 miesięcy po zakończonym szkoleniu. W umowach zawieranych z jednostkami szkolącymi były określane kwalifikacje wymagane przez pracodawcę od kandydatów do pracy, które uwzględniano w programie szkolenia. W całym 2010 roku na szkolenia indywidualne zostało złożonych 280 wniosków oraz 162 osoby zostały skierowane na szkolenia w zakresie „*ABC własnego biznesu*”. wniosków. Na szkolenia indywidualne skierowano 427 osób, w tym 6 osób niepełnosprawnych 4 renty szkoleniowe.

Tabela nr 40. Szkolenia indywidualne z Funduszu Pracy w 2010r.

Lp.	Nazwa szkolenia	Ilość osób
-----	-----------------	------------

1	ABC własnego biznesu	162
2	Prawo jazdy kat. C,C+E,D	70
3	Kwalifikacja wstępna	59
4	Operator koparki, ładowarki, koparko ładowarki, walców	32
5	Pracownik ochrony fizycznej I i II stopnia	24
6	Spawanie (gazowe, elektryczne, MAG,MIG,TIG)	19
7	Nowoczesny sprzedawca	5
8	Kierowca wózków jezdniowych	4
9	Florystyka - bukieciarstwo	4
10	Fryzjer damsko-męski	3
11	Kurs pedagogiczny	3
12	Kosmetyczny	3
13	Podatkowa księga przychodów i rozchodów	2
14	Kurs kwalifikowanej pierwszej pomocy	2
15	Stylizacja paznokci i wizaż	2
16	Magazynier	2
17	Instruktor nauki jazdy	1
18	Studium dla doradców inwestycyjnych i analityków	1
19	AutoCad	1
20	Szkolenie okresowe kierowców	1
21	Pielęgniarstwo rodzinne dla pielęgniarek	1
22	Obsługa żurawia przenośnego HDS	1
23	Międzynarodowa spedycja i transport	1
24	Opiekunka	1
25	Kosztorysowanie robót budowlanych	1
26	Kurs przygotowujący do egz. kwal. E	1
27	Certyfikat kompetencji zawodowych przewoźnika	1
28	Cieśla-dekarz	1
29	Barman-kelner	1
30	Montażysta rusztowań budowlanych	1
31	Kurs groomingu	1
32	Rachunkowość od podstaw	1
33	Elementy BGA- montaż, demontaż, regeneracji	1
34	Chiromasaż ciała	1
35	Monter instalacji wodociągowej i kanalizacyjnej	1
36	ADR	1
37	Kurs audioprotetyki	1
38	Decoupage + bukieciarstwo	1
39	Kurs maklerski	1
40	Kucharz	1
41	Technolog robót wykończeniowych	1
	RAZEM:	421

Efektywność zatrudnieniowa po szkoleniach indywidualnych wynosiła 58,8 % (250 osób podjęło pracę w tym 154 osoby dotacja).

Urząd Pracy organizuje także **szkolenia grupowe**. Plany szkoleń opracowywane są w oparciu o prognozy w zakresie zapotrzebowania na rynku pracy, potrzeby szkoleniowe bezrobotnych i innych uprawnionych (niepełnosprawni). W 2010r. w szkoleniach grupowych uczestniczyło **522 osoby**.

Organizacja szkolenia odbywa się na podstawie umowy zawartej w formie pisemnej pomiędzy Urzędem Pracy a instytucją szkoleniową, posiadającą wpis do rejestru instytucji szkoleniowych prowadzony przez wojewódzki urząd pracy. Wybór instytucji szkoleniowej dokonywany jest zgodnie z ustawą Prawo zamówień publicznych oraz Regulaminem udzielania zamówień publicznych przez Powiatowy Urząd Pracy w Oświęcimiu.

Szkolenia grupowe były realizowane w ramach środków z Europejskiego Funduszu Społecznego oraz środków uzyskanych z rezerwy Ministerstwa Pracy oraz Funduszu Pracy.

Tabela nr 41. Szkolenia grupowe EFS 6.1.3 AZ

Lp.	Nazwa szkolenia	Ilość osób
1	Pracownik kadrowo-płacowy	60
2	Nowoczesny sprzedawca	60
3	Operator koparko – ładowarki i walca	45
4	Operator wózków jezdniowych	45
5	Profesjonalna sekretarka + moduł języka angielskiego	30
6	Kosmetyczka-wizażystka	20
7	Florystyka-bukieciarstwo	20
8	Spawanie MIG MAG TIG	20
9	Opiekunka	20
10	Magazynier	20
11	Księgowość komputerowa	20
12	Prawo jazdy Kat. C	10
13	Barman kelner	11
14	Kwalifikacja wstępna przewóz rzeczy	10
15	Technolog robót wykończeniowych	10
16	Decoupage+bukieciarstwo	10
	RAZEM:	411

Efektywność zatrudnieniowa po ukończeniu szkoleń grupowych wynosiła 25,1% (101 osób podjęło pracę).

Tabela nr 42. Szkolenia grupowe Rezerwa Ministra R Art. 49

Lp.	Nazwa szkolenia	ilość osób
1	Nowoczesny sprzedawca	35
2	Operator wózków jezdniowych	20
	RAZEM:	55

Efektywność po ukończeniu szkoleń wynosiła 7,3% (4osoby podjęły pracę).

Tabela nr 43. Szkolenie z zakresu umiejętności aktywnego poszukiwania pracy

Lp.	Nazwa szkolenia	ilość osób
1	Szkolenie z zakresu umiejętności aktywnego poszukiwania pracy	56
	RAZEM:	56

Efektywność po ukończeniu szkolenia wynosiła 9,3% (5 osób podjęło pracę).

Należy nadmienić iż efektywność szkoleń, według obowiązujących przepisów PUP Oświęcim, liczona jest w okresie 3 miesięcy od daty ukończenia szkolenia. Osoby posiadające zapewnienie zatrudnienia bardzo często musiały być kierowane na kilka szkoleń i w związku z powyższym po ukończeniu pierwszego szkolenia nie mogły podjąć zatrudnienia, a tym samym często mijał okres 3 miesięcy i nie można było wykazać efektywności. Przedstawiana efektywność zaniżana jest również koniecznością oczekiwania na terminy egzaminów i licencji po ukończonych szkoleniach a także oczekiwaniem na wydanie stosownych dokumentów przez uprawnione organy.

Ponadto PUP w Oświęcimiu skierował na szkolenia 6 osób niepełnosprawnych poszukujących pracy nie pozostających w zatrudnieniu. Koszty szkoleń tych osób finansowane są ze środków PFRON.

Tabela nr 44. Szkolenia ze środków PFRON

Lp.	Nazwa szkolenia	ilość osób
1	Operator wózków jezdniowych	1
2	Kosmetyczka wizażystka	1
3	Kurs masażu I i II stopnia	1
4	Księgowość komputerowa	1
5	Decoupage + bukiciarstwo	1
6	Szkolenie okresowe kierowców	1
	RAZEM:	6

Efektywność szkoleń osób niepełnosprawnych wynosiła 0 %.

V. 4 Środki przeznaczone na przeciwdziałanie bezrobociu.

Tabela nr 45. Programy realizowane w 2010 r.

Nazwa programu	Kwota otrzymanych środków (zł)	Wydatki Funduszu Pracy (zł)	Wydatki PFRON (zł)
Algorytm	7.839.100,00 zł	7.773.261,09 zł	-
Projekt systemowy działanie 6.1.3	5.172.800,00 zł	5.127.309,40 zł	-
Rezerwa Ministra - Program związany z aktywizacją bezrobotnych na terenach, na których miały miejsce klęski żywiołowe oraz inne zdarzenia nieprzewidywalne	262.600,00 zł	225.531,68 zł	-
Rezerwa Ministra - Program dla osób korzystających ze środków na rozwój małej i średniej przedsiębiorczości	555.000,00 zł	550.674,18 zł	-
Rezerwa Ministra - Program na rzecz bezrobotnych będących w szczególnej sytuacji na rynku pracy określonych w art. 49 ustawy	616.300,00 zł	598.955,82 zł	-
RAZEM	14.445.800,00 zł	14.275.732,17 zł	-
PFRON	248.533,00 zł	-	212.036,20 zł
RAZEM:	14.694.333,00 zł	14.275.732,17 zł	212.036,20 zł

Tabela nr 46. Wykorzystanie środków na realizację projektu PO KL Poddziałanie 6.1.3 w 2010r. (łącznie z wkładem własnym w wysokości 563.770,71 zł)

lp.	Zadanie	Plan środki	Wydatkowanie	Osoby
-----	---------	-------------	--------------	-------

			środków	
1.	Szkolenia	1.382.448,89 zł	1.366.294,62 zł	411
2.	Jednorazowe środki na podjęcie działalności gospodarczej	1.949.294,77 zł	1.947.388,11 zł	110
3.	Staże (6 i 12 miesięcy)	2.404.783,45 zł	2.377.397,38 zł	476
	Razem:	5.736.527,11 zł	5.691.080,11 zł	997
	Ewaluacja	10.980,00 zł	10.980,00 zł	

Tabela nr 47. Wykorzystanie środków PFRON w 2010 roku.

Lp.	Zadania	Plan na 2010r.	Wydatki poniesione do 31.12.2010	Ilość osób	Planowane wydatki do poniesienia w 2011
Zobowiązania (poz. 1-3)					
1.	Finansowanie kosztów szkolenia osób niepełnosprawnych (art. 11 ust. 2 pkt 1)	868,00 zł	834,21 zł	-	
2.	Finansowanie stypendiów stażowych (art. 11 ust. 2 pkt 2)	18.325,00 zł	18.240,51 zł	-	
3.	Finansowanie prac interwencyjnych (art. 11 ust. 2 pkt 3)	1.885,00 zł	1.884,23 zł	-	
Zadania bieżące (poz. 1-6)					
1.	Środki na podjęcie działalności gospodarczej, rolniczej lub wkład do spółdzielni socjalnej (art. 12a)	109.369,00 zł	109.369,00zł	4	
2.	Zwrot kosztów wyposażenia stanowiska pracy dla osoby niepełnosprawnej (art. 26e)	40.000,00 zł	20.000,00 zł	3	
3.	Finansowanie kosztów szkolenia osób niepełnosprawnych (art. 11 ust. 2 pkt 1)	21.132,00 zł	17.282,89 zł	6	
4.	Finansowanie stypendiów stażowych (art. 11 ust. 2 pkt 2)	37.839,00 zł	32.554,57 zł	10	29.431,39 zł
5.	Refundacja części kosztów poniesionych z tytułu zatrudnienia w ramach prac interwencyjnych (art. 11 ust. 2 pkt 3)	18.115,00 zł	11.240,79 zł	6	13.629,31 zł
6.	Finansowanie kosztów badań lekarskich kierowanych na staże i przygotowania zawodowe (art. 11 ust. 2 pkt 5)	1.000,00 zł	630,00 zł	-	
RAZEM		248.533,00 zł	212.036,20 zł	29	43.060,70 zł

Tabela nr 48. Uczestnicy programów i poniesione wydatki na realizowane zadania w 2010 r.

Lp.	Działanie	Wydatki	Ilość uczestników
-----	-----------	---------	-------------------

1.	Szkolenia	2.732.215,82 zł	943
2.	Prace interwencyjne	647.363,88 zł	178
3.	Staże	5.571.536,68 zł	930
4.	Roboty publiczne	1.082.661,62 zł	180
5.	Środki na działalność gospodarczą	3.324.531,64 zł	188
6.	Refundacja kosztów wyposażenie i doposażenia stanowisk pracy dla pracodawców	689.122,08 zł	44
7.	Prace społecznie użyteczne	198.996,45 zł	248
8.	Badania bezrobotnych	29.010,00 zł	
9.	Składka na KRUS	294,00 zł	
	RAZEM:	14.275.732,17 zł	2.711
11.	PFRON	212.036,20 zł	29*
	RAZEM:	14.487.768,37 zł	2.740^{*(1)}

* w tym 6 osób bezrobotnych niepełnosprawne finansowanych ze środków PFRON (3 – środki na działalność gospodarczą, 3 – refundacja kosztów wyposażenia stanowiska pracy)

*⁽¹⁾ w tym 23 osoby niepełnosprawne poszukujące pracy

Wykres nr 14. Ilość osób zaktywizowanych w 2010r. (bez osób bezrobotnych finansowanych z PFRON).

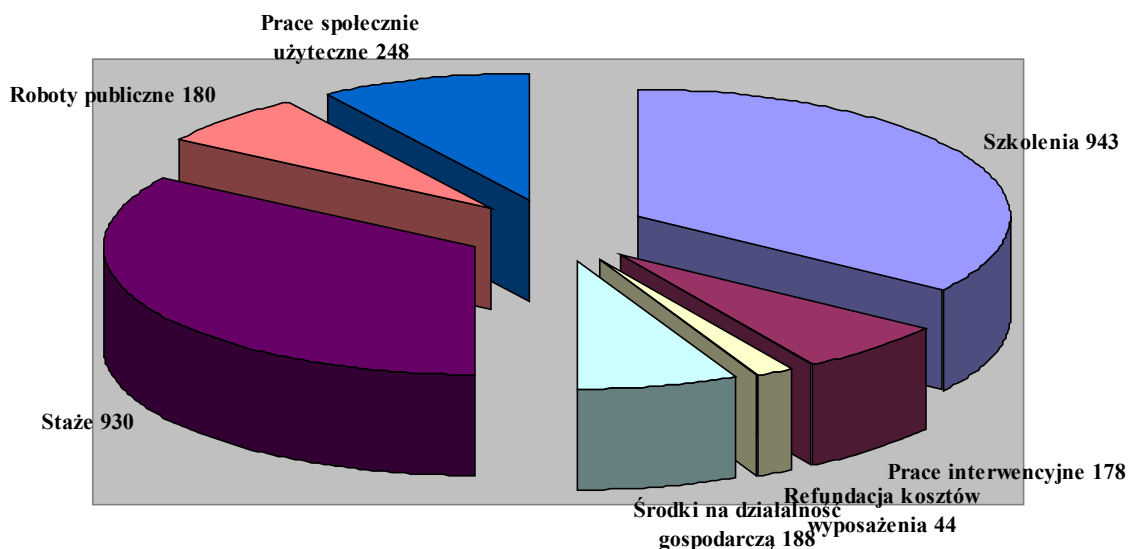


Tabela nr 49. Realizacja projektów współfinansowanych ze środków Unii Europejskiej w ramach Europejskiego Funduszu Społecznego

Lp.	Nazwa projektu okres realizacji	Źródło finansowania	Planowane środki na całość projektu (zł)	Planowana ilość osób	Wykorzystanie środków w 2010r. (zł)	Ilość uczestników w 2010r.
1.	Aktywizacja zawodowa 01.01.2010-31.12.2010r.	EFS – PO KL Poddziałanie 6.1.3.	5 747 507,11	991	5 702 060,11	996
2.	Nowy standard II 01.01.2010-31.12.2012r.	EFS – PO KL Poddziałanie 6.1.2; Fundusz Pracy; Środki JST	339 558,75	5	101 910,49	5

Opis projektów

1. Projekt pt. "Aktywizacja zawodowa" skierowany był w 2010 roku do osób bezrobotnych z powiatu oświęcimskiego znajdujących się w szczególnej sytuacji na rynku pracy.

W ramach projektu zrealizowano następujące działania:

- szkolenia zawodowe – dla **410** osób.
- staże zawodowe – dla **476** osób.
- jednorazowe środki na rozpoczęcie działalności gospodarczej – dla **110** osób.
- indywidualne Plany Działania – dla **280** osób.

Efektywność zatrudnieniowa na koniec grudnia 2010r. wyniosła **35 %**, tj. tylu uczestników projektu znalazło zatrudnienie bądź rozpoczęło własną działalność gospodarczą.

2. Projekt pt. „Nowy standard II” ma na celu wzmocnienie i rozwój pośrednictwa pracy i poradnictwa zawodowego w Powiatowym Urzędzie Pracy w Oświęcimiu.

W ramach projektu realizowane są następujące działania:

- zatrudnienie **3** pośredników stażystów.
- zatrudnienie **2** doradców stażystów.
- przeszkolenie osób zatrudnionych w ramach projektu w zakresie wykonywanej przez nich pracy.
- upowszechnienie usług pośrednictwa pracy i poradnictwa zawodowego wśród osób bezrobotnych, poszukujących pracy.

V.5 Działania aktywizujące prowadzone w ramach partnerstwa lokalnego i dialogu społecznego.

V.5.1 Zaangażowanie PUP w Oświęcimiu w realizację działań partnerskich o zasięgu regionalnym

1. Udział w realizacji programu pt. **„Małopolskie Partnerstwo na rzecz kształcenia ustawicznego”**. Okres realizacji programu: **2008 – 2013**. Realizacja programu polega na wdrażaniu kierunków rozwoju uczenia się przez całe życie, organizacji i promocji kształcenia ustawicznego w powiecie i w regionie. Partnerstwo ma sprawić by informacja i usługi edukacyjne (szkolenia, doradztwo zawodowe), były dostępne dla każdego mieszkańca, niezależnie gdzie mieszka i w jakim jest wieku. Partnerstwo działa w różnych obszarach: lokalne samorzady, uczelnie, biura karier, urzędy pracy, jednostki szkolące, inne. Celem programu jest zachęcenie lokalnych instytucji do projektowania działań społecznych na swoim terenie, wyzwalanie potrzeby podnoszenia wiedzy mieszkańców i przekazywanie tej idei młodszemu pokoleniom. W 2010 r. braliśmy czynny udział w Dniach Pracy, Edukacji i Szkoleń zorganizowanych 5-6 maja w WUP w Krakowie. Czynnie uczestniczyliśmy w konsultacjach dotyczących kierunków zmian w kształceniu zawodowym i ustawicznym oraz kształceniu uczniów ze specjalnymi potrzebami edukacyjnymi zorganizowanych w WUP w Krakowie.
2. Udział we wdrażaniu w życie programu pt. **„Partnerstwo na rzecz świadczenia usług dla inwestorów pozyskujących kadry oraz usług outplacementowych”**. Okres realizacji programu: **2008 – 2013**. W ramach realizowanych zadań, WUP w Krakowie utworzył w siedzibie swojego urzędu „Punkt Obsługi Inwestora w zakresie pozyskiwania kadr”. W 2010 r. spośród pracowników PUP w Oświęcimiu przeszkolono i powołano 3 konsultantów do współpracy z inwestorami i realizacji doraźnych działań operacyjnych.
3. W dniach 5 – 7 lipiec 2010 r. zorganizowano w PUP w Oświęcimiu warsztaty z udziałem WUP i MARR w Krakowie na których wypracowano charakterystykę zasobów ludzkich powiatu oświęcimskiego do wykorzystania przez inwestorów strategicznych
4. Realizacja porozumienia o współpracy z dnia **17 marca 2009r.** pomiędzy Małopolskim Zarządem Melioracji i Urzędzeń Wodnych w Krakowie a PUP w Oświęcimiu w sprawie realizacji projektu **„Zielona praca”**. W wyniku podpisanego porozumienia, PUP w Oświęcimiu skierował do pracy na wałach rzek powiatu oświęcimskiego, na okres 11 miesięcy, 8 osób bezrobotnych. Skierowane i zatrudnione osoby są systematycznie szkolone i otoczone opieką doradców zawodowych zatrudnionych w ramach projektu. W lutym 2011 r. dokonana zostanie kolejna rekrutacja 8 osobowej grupy osób bezrobotnych na kolejne 11 miesięcy.
5. Realizacja umowy partnerskiej zawartej z dnia **27 marca 2009r.** pomiędzy firmą WYG International sp. z o.o w Warszawie a PUP w Oświęcimiu w sprawie projektu pt. **„Progres – program wsparcia procesów restrukturyzacji i adaptacji małopolskiej gospodarki”**. Urząd nasz jest jednym z 17 partnerów, z czego 15 to powiatowe urzędy pracy. Projekt finansowany w ramach PO KL (Działanie 8.1.2). Budżet projektu wynosi **3 732 928,70 zł**. Okres realizacji: 2009 – 2011r. W 2010 r. w wyniku działań promocyjnych i organizowanych spotkań w projekcie uczestniczyło 15

osób, z czego 14 osób uczestniczył w szkoleniach, 1 osoba otrzymała środki na działalność gospodarczą w wysokości 40 tys. zł.

6. Realizacja umowy partnerskiej z dnia **27 lipca 2009r.** pomiędzy Stowarzyszeniem Księgowych w Polsce Zarząd Główny w Warszawie, Oddział Okręgowy w Krakowie a PUP w Oświęcimiu w sprawie projektu pt. **„Będę aktywnym przedsiębiorcą”**. W projekcie uczestniczyło 13 partnerów, z tego 11 urzędów pracy. Celem głównym realizowanego projektu jest powstanie 120 mikroprzedsiębiorstw. Projekt finansowany jest ze środków PO KL, Działanie 6.2. Budżet projektu wynosi **8 707 738,50 zł**. Okres realizacji: 2009 – 2011. W 2010 r. w ramach projektu środki na działalność gospodarczą w wys. do 40 tys. zł i wsparcie pomostowe otrzymało 5 osób bezrobotnych z terenu powiatu oświęcimskiego.
7. Realizacja umowy partnerskiej z dnia **2 grudnia 2009r.** pomiędzy Zakładem Doskonalenia Zawodowego w Katowicach a PUP w Oświęcimiu w sprawie projektu pt. **„Własna firma kluczem do sukcesu”**. W projekcie występuje 2 partnerów: PUP w Oświęcimiu i PUP w Olkuszu. Projekt finansowany jest ze środków PO KL, Działanie 6.2. Budżet projektu wynosił **2 617 410 zł**. Okres realizacji: 2009 – 2011. W 2010 r. efektem realizowanego projektu było przyznanie środków na rozpoczęcie działalności gospodarczej dla 30 zarejestrowanych bezrobotnych osób, poprzedzone szkoleniem przygotowawczym na temat prowadzenia własnej firmy.
8. Promocja projektów zewnętrznych, w których mogą uczestniczyć osoby bezrobotne i mieszkańcy powiatu oświęcimskiego („Założ firmę. Zostań kobieta sukcesu”, „Damy Radę. Otwieramy własny biznes”.

V.5.2 Zaangażowanie PUP w Oświęcimiu w realizację działań partnerskich na lokalnym rynku pracy

1. Realizacja (w okresie od 04.03.2009 – 03.03.2010) programu własnego **„Ułatwienie matkom powrotu do pracy po przerwie związanej z urodzeniem lub wychowaniem dziecka”**. W dniu 29.06.2010 r. na posiedzeniu Powiatowej Rady Zatrudnienia z udziałem dyrektorów miejskich i gminnych ośrodków pomocy społecznej, dokonano podsumowania realizacji w.w. programie. W trwającym rok programie, uczestniczyło 47 osób. W efekcie podjętych działań: prace podjęło 20 osób, szkolenia ukończyło 15 osób, do odbycia stażu skierowano 12 osób, w pracach społecznie użytecznych uczestniczyły 4 osoby, w zajęciach Klubu Pracy uczestniczyły 3 osoby.
2. Organizacja **Targów Pracy i Aktywizacji Zawodowej w dniu 27 maja 2010 r.** w Oświęcimskim Centrum Kultury w Oświęcimiu. Partnerzy: jednostki szkoleniowe, Starostwo Powiatowe w Oświęcimiu, CBMZ w Oświęcimiu. W czasie trwania Targów Pracy zorganizowane zostały 2 Seminaria: „Jakich absolwentów potrzebują rynki pracy”, „Flexicurity – promowanie nowoczesnego podejścia do rynku pracy”.
3. W ramach współpracy partnerskiej z Urzędem Skarbowymi Zakładem Ubezpieczeń Społecznych w Oświęcimiu, w dniach **30 czerwca i 25 listopada 2010r.** w Urzędzie Pracy zorganizowano **2 szkolenia dla osób bezrobotnych rozpoczynających własną działalność gospodarczą**. Były to dodatkowe kilkugodzinne szkolenia obejmujące tematykę: rejestracja działalności gospodarczej, formy opodatkowania, obowiązki

firmy wobec ZUS, zadania urzędów miast i gmin w zakresie rejestrowania działalności gospodarczej. Ogółem w szkoleniach uczestniczyły 53 osoby.

4. Realizacja drugiego porozumienia z dnia **5 lipca 2009r.** z podpisanego z wszystkimi miejskimi i gminnymi ośrodkami pomocy społecznej działającymi w powiecie oświęcimskim dotyczącego zasad współpracy w zakresie wspólnych klientów (korzystających z opieki społecznej i zarejestrowanych jako osoby bezrobotne).
5. W dniach **18 – 22.10.2010 r.** w Powiecie Oświęcimskim zorganizowano wiele spotkań, szkoleń itp. w związku z Ogólnopolskim Tygodniem Kariery, min.: zajęcia informacyjne dla osób bezrobotnych pt. „Plan poszukiwania pracy”, „Autoprezentacja”, „Jak radzić sobie ze stresem”, „Uwierz w siebie”, zajęcia grupowe dla młodzieży pt. „Zawody przyszłości”, „Autoprezentacja”, „Rozmowa z pracodawcą”, „Planowanie kariery zawodowej” i inne. W działaniach związanych z organizacją Tygodnia Kariery uczestniczyły instytucje partnerskie jak: Centrum Pracy A4e, MCDN w Oświęcimiu, Klub Pracy OHP w Kętach i Oświęcimiu, Hufiec Pracy w Oświęcimiu. W OTK w Powiecie Oświęcimskim uczestniczyło 288 osób.
6. W 2010 r. odbyły się **cztery posiedzenia Powiatowej Rady Zatrudnienia**, na których m.in.: opiniowano roczne i okresowe sprawozdania z działalności Urzędu Pracy, przyjęto kierunki działania Urzędu Pracy, ustalono kryteria i podział środków Funduszu Pracy na 2010 r., zaopiniowano wnioski o umorzenie nienależnie pobranych świadczeń, dokonano analizy wydatkowania środków w 2010 r., zaopiniowano proponowane nowe kierunki kształcenia w powiecie oświęcimskim. W jednym z posiedzeń uczestniczyli dyrektorzy miejskich i gminnych ośrodków pomocy społecznej, na którym przedstawiono informacje nt. realizacji programu własnego pt. „Ułatwienie matkom powrotu do pracy po przerwie związanej z urodzeniem lub wychowaniem dziecka”.
7. W ramach współpracy ze Stowarzyszeniem **„Rodzina Młodego Kolpinga w Oświęcimiu”**, promocja i pomoc w naborze do realizowanego projektu pt. „Podnoszenie kwalifikacji zawodowych osób powyżej 45 roku życia”.

V.5.3 Współpraca PUP w Oświęcimiu z samorządami lokalnymi, udział w konferencjach

1. Udział w posiedzeniach Rady Powiatu (Sesje), Rady Miast i Gmin na temat sytuacji w zakresie bezrobocia, działań aktywizujących osoby bezrobotne.
2. Współpraca z Urzędem Miejskim w Zatorze w zakresie przygotowania do realizacji projektu pt. „Dolina Karpia – szansą na przyszłość”. Zarys projektu został oceniony na spotkaniu polsko – szwajcarskim w lipca 2009 r. W 2010 r. przygotowywana była Analiza Ekspercka i Studium Wykonalności do projektu „Dolina Karpia – szansą na przyszłość”, w ramach której PUP w Oświęcimiu przeprowadzał ankiety wśród osób bezrobotnych i sporządzał określone informacje dotyczące osób bezrobotnych w wybranych gminach Powiatu Oświęcimskiego.
3. Koordynacja i sporządzenie sprawozdania (dla Zarządu Powiatu i Starosty Oświęcimskiego) dot. realizacji „Programu Promocji Zatrudnienia oraz Aktywizacji Lokalnego Rynku Pracy Powiatu Oświęcimskiego na lata 2008 – 2015”.

4. Na podstawie porozumienia zawartego w 2002 r. pomiędzy Powiatowym Urzędem Pracy w Oświęcimiu a Gminą Zator, przez cały 2010 rok w Gminie Zator prowadzony **był punkt obsługi osób bezrobotnych** bez prawa do zasiłku (punkt działa od grudnia 2002r. do nadal). Obsługa bezrobotnych w punkcie polega na cotygodniowym, 1 dniowym dyżurze pośrednika pracy. W punkcie tym, osoby bezrobotne zgłaszają się w celu uzyskania m.in informacji o wolnych miejscach zatrudnienia, możliwościach odbycia stażu, przygotowania zawodowego, szkoleniach, otrzymania środków na rozpoczęcie działalności gospodarczej.
5. Czynny udział w Konferencjach i Sympoziach, na przykład:
 - Konferencja „Student na rynku pracy” – 11.06.2010 r. Organizator: Akademia Techniczno – Humanistyczna w Bielsku – Białej.
 - „Potencjały, bariery i najważniejsze sprawy subregionu” – 13.09.2010 r. udział w konsultacjach terytorialnych związanych z aktualizacją Strategii Rozwoju Województwa Małopolskiego,
 - Wizyta studyjna w Gminie Krzeszowice w dniu 21.10.2010 r. Prezentacja dobrych praktyk w zakresie obsługi Inwestora.
 - Warsztaty doskonalące działania i umiejętności w zakresie obsługi Inwestora i świadczenia usług outplacementowych, w dnia 25 – 26.10.2010 r. w Targanicach.
 - „Okno na świat” – udział w debacie dotyczącej roli urzędów pracy i współpracy międzysektorowej, organizowanej przez Wojewódzki Urząd Pracy w Krakowie 18.03.2010 r.
 - Konferencja „Czas dla Rodziny – bariery i możliwości związane z wychowaniem dziecka w środowisku wiejskim” – 19.10.2010 r., Organizator: Gminny Ośrodek Pomocy Społecznej w Oświęcimiu. Opracowanie i prezentacja tematu: Oferta pomocy osobom młodym.
 - Konferencja „Czas na aktywność” – 14.12.1010 r.. Organizator: Miejski Ośrodek Pomocy Społecznej w Oświęcimiu.

V.5.4 Inne działania partnerskie

1. W 2010 r. opracowano i zamieszczono na portalu internetowym PUP w Oświęcimiu w zakładce „aktualności” 76 *informacji* o wydarzeniach, konkursach, sytuacji na lokalnym rynku pracy, zaproszenia na organizowane szkolenia, spotkania itp.
2. Współpraca z MOPS w Oświęcimiu w zakresie realizacji „Strategii Rozwiązywania Problemów Społecznych miasta Oświęcim” (sporządzanie rocznego pisemnego sprawozdania).

Tabela nr 50. Udział bezrobotnych w zadaniach realizowanych przez Powiatowy Urząd Pracy w 2010 r. z podziałem na gminy (dotyczy osób bezrobotnych (*w tym osoby bezrobotne finansowane ze środków z PFRON – 6 osób))

	Szkolenia	Prace interwencyjne	Roboty publiczne	Środki na działalność gospodarczą	Refundacja kosztów wyposażenia lub doposażenia	Staże	Prace społecznie użyteczne	Inne*	RAZEM
Brzeszcze	88	16	20	27	2	100	72	2	327
Chelmek	63	13	33	12	2	92	24	1	240
Osiek	37	10	12	10	0	53	13	0	135
Oświęcim gmina	111	19	31	13	4	102	23	0	303
Oświęcim miasto	273	37	34	41	14	261	46	0	706
Polanka Wielka	18	7	4	3	0	28	2	0	62
Przeciszów	39	14	9	8	2	47	4	0	123
Zator	51	5	10	9	4	77	30	1	187
Kęty	259	57	27	65	16	170	34	2	630
RAZEM:	939*⁽¹⁾	178	180	188	44	930	248	6*	2713*⁽²⁾

*⁽¹⁾ nie obejmuje 4 osób skierowanych na szkolenie pobierających rentę szkoleniową

*⁽²⁾ dotyczy tylko osób bezrobotnych

VII. Spis tabel:

Tabela nr 1	Porównanie danych dotyczących bezrobocia w Powiecie Oświęcimskim według stanu na dzień 31.12.2007, 2008, 2009 i 2010r.	str. 4
Tabela nr 2	Stopa bezrobocia w 2010 roku - Polska, Województwo Małopolskie, Powiat Oświęcimski.	str. 5
Tabela nr 3	Stopa bezrobocia w 2009 roku - Polska, Województwo Małopolskie, Powiat Oświęcimski.	str. 5
Tabela nr 4	Liczba bezrobotnych w poszczególnych miesiącach od 1999 do 2010 roku w Powiecie Oświęcimskim.	str. 7
Tabela nr 5	Liczba bezrobotnych kobiet zarejestrowanych w Powiecie Oświęcimskim w 2010 roku w porównaniu do ogólnej liczby bezrobotnych.	str. 7
Tabela nr 6	Liczba bezrobotnych z prawem do zasiłku w latach 2001 - 2010r.	str. 8
Tabela nr 7	Procentowy udział bezrobotnych z prawem do zasiłku w stosunku do ogólnej liczby bezrobotnych w latach 2002 - 2010r.	str. 8
Tabela nr 8	Wybrane grupy bezrobotnych w szczególnej sytuacji na rynku pracy w poszczególnych miesiącach 2010r.	str. 9
Tabela nr 9	Struktura bezrobotnych w poszczególnych kwartałach oraz przybliżony procentowy udział poszczególnych grup bezrobotnych w ogólnej ich liczbie w 2010 roku.	str. 10
Tabela nr 10	Bezrobotni według czasu pozostawania bez pracy wg stanu na dzień 31.12.2010r. w porównaniu do stanu z dnia 31.12.2003-2009r.	str. 13
Tabela nr 11	„Napływ” i „odpływ” bezrobotnych w 2010 roku.	str. 14
Tabela nr 12	Zgłaszane oferty pracy w 2010 roku.	str. 15
Tabela nr 13	Liczba osób bezrobotnych zamieszkałych na wsi i długotrwale bezrobotnych w poszczególnych miesiącach 2010 roku.	str. 15
Tabela nr 14	Liczba bezrobotnych wyłączonych z ewidencji w tym podejmujący pracę w 2010 roku.	str. 17
Tabela nr 15	Wskaźnik płynności rynku pracy w 2010 roku.	str. 17
Tabela nr 16	Bilans osób zarejestrowanych w PUP w Oświęcimiu wg stanu na dzień 31.12.2010r.	str. 18
Tabela nr 17	Ilość bezrobotnych w podziale ze względu na wiek według stanu na 31.12.2010r. w poszczególnych gminach Powiatu Oświęcimskiego.	str. 18

Tabela nr 18	Ilość bezrobotnych w podziale ze względu na poziom wykształcenia według stanu na 31.12.2010r. w poszczególnych gminach Powiatu Oświęcimskiego.	str. 19
Tabela nr 19	Ilość bezrobotnych w podziale ze względu na staż pracy według stanu na 31.12.2010r. w poszczególnych gminach Powiatu Oświęcimskiego.	str. 19
Tabela nr 20	Ilość osób bezrobotnych w podziale na czas pozostawania bez pracy według stanu na 31.12.2010r. w poszczególnych gminach Powiatu Oświęcimskiego.	str. 20
Tabela nr 21	Ilość osób bezrobotnych w poszczególnych gminach Powiatu Oświęcimskiego według stanu na koniec kwartałów 2010r.	str. 20
Tabela nr 22	Wykształcenie zatrudnionych w PUP w Oświęcimiu pracowników według stanu na dzień 31.12.2010r.	str. 25
Tabela nr 23	Ilość zatrudnionych pracowników w PUP w Oświęcimiu (w etatach), według stanu na 31 grudnia 2010r.	str. 26
Tabela nr 24	Wpływy Funduszu Pracy	str. 27
Tabela nr 25	Pasywne formy przeciwdziałania bezrobociu.	str. 27
Tabela nr 26	Wydatki na zadania fakultatywne.	str. 28-29
Tabela nr 27	Wydatki na aktywne formy przeciwdziałania bezrobociu ogółem.	str. 29
Tabela nr 28	Wydatki ogółem ze środków PFRON.	str. 30
Tabela nr 29	Wydatki ogółem na aktywne formy przeciwdziałania bezrobociu.	str. 30
Tabela nr 30	Giełdy pracy (Oświęcim + Filia w Kętach) – 2010r.	str. 32-34
Tabela nr 31	Zgłoszone w 2010r. zwolnienia grupowe.	str. 35
Tabela nr 32	Refundowanie pracodawcom kosztów wyposażenia i doposażenia stanowisk pracy w latach 2004-2010.	str. 39
Tabela nr 33	Ilość środków przyznanych bezrobotnym na rozpoczęcie działalności gospodarczej w latach 2004-2010.	str. 40
Tabela nr 34	Środki na rozpoczęcie działalności gospodarczej przyznane w 2010r. (bez środków PFRON).	str. 40 - 41
Tabela nr 35	Ilość osób „będących w szczególnej sytuacji na rynku pracy” wg stanu na dzień 31.12.2010r.	str. 42
Tabela nr 36	Udział bezrobotnych w pracach interwencyjnych w latach 2004-2010.	str. 42 - 43

Tabela nr 37-a	Staże w latach 2004-2010.	str. 43
Tabela nr 37-b	Przygotowania zawodowe w latach 2005-2009.	str. 43
Tabela nr 38	Roboty publiczne w latach 2004-2010.	str. 44
Tabela nr 39	Realizacja prac społeczno użytecznych w poszczególnych gminach.	str. 45
Tabela nr 40	Szkolenia indywidualne z Funduszu Pracy w 2010r.	str. 46
Tabela nr 41	Szkolenia grupowe EFS 6.1.3 AZ	str. 47
Tabela nr 42	Szkolenia grupowe rezerwa Ministra R – art. 49	str. 47
Tabela nr 43	Szkolenia z zakresu umiejętności aktywnego poszukiwania pracy.	str. 47
Tabela nr 44	Szkolenia ze środków PFRON	str. 48
Tabela nr 45	Programy realizowane w 2010r.	str. 48
Tabela nr 46	Wykorzystanie środków na realizację projektu PO KL Poddziałanie 6.1.3 w 2010r.	str. 49
Tabela nr 47	Wykorzystanie środków PFRON w 2010r.	str. 49
Tabela nr 48	Uczestnicy programów i poniesione wydatki na realizowane zadania w 2010r.	str. 50
Tabela nr 49	Realizacja projektów współfinansowanych ze środków Unii Europejskiej w ramach Europejskiego Funduszu Społecznego w 2010r.	str. 51
Tabela nr 50	Udział bezrobotnych w zadaniach realizowanych przez Powiatowy Urząd Pracy w 2010r. z podziałem na gminy (dotyczy osób bezrobotnych).	str. 56

VIII. Spis wykresów:

Wykres nr 1	Stopa bezrobocia w 2010r: Polska, Województwo Małopolskie, Powiat Oświęcimski.	str. 5
Wykres nr 2	Liczba osób bezrobotnych w Powiecie Oświęcimskim w 2010 roku.	str. 6
Wykres nr 3	Liczba bezrobotnych w poszczególnych miesiącach 2007, 2008, 2009, 2010r. w Powiecie Oświęcimskim.	str. 6

Wykres nr 4	Podział bezrobotnych według wykształcenia według stanu na 31.12.2010 roku.	str. 9
Wykres nr 5	Procentowy udział osób bezrobotnych według czasu pozostawania bez pracy w ogólnej liczbie bezrobotnych, stan na 31.12.2010r.	str. 11
Wykres nr 6	Procentowy udział osób bezrobotnych według stażu pracy w ogólnej liczbie bezrobotnych, stan na 31.12.2010r.	str. 11
Wykres nr 7	Procentowy udział osób bezrobotnych według wykształcenia w ogólnej liczbie bezrobotnych, stan na 31.12.2010r.	str. 12
Wykres nr 8	Procentowy udział osób bezrobotnych według wieku w ogólnej liczbie osób bezrobotnych, stan na 31.12.2010r.	str. 12
Wykres nr 9	Bezrobotni według wieku według stanu na dzień 31.12.2010 rok.	str. 13
Wykres nr 10	Bezrobotni według czasu pozostawania bez pracy według stanu na dzień 31.12.2010r.	str. 14
Wykres nr 11	„Napływ” i „odpływ” bezrobotnych w 2010 roku.	str. 15
Wykre		16
Wykre		21
Wykre		50



**BANK DOBRYCH
PRAKTYK**

www.dobrapraktyka-fs.pl

Powiatowy Urząd Pracy w Oświęcimiu
ul. Wyspiańskiego 10
32-602 Oświęcim
tel. (0 33) 844 41 44 lub 842 49 07
e-mail: poczta@pup.oswiecim.pl
www.pup.oswiecim.pl