

**SPRAWOZDANIE Z DZIAŁALNOŚCI
POWIATOWEGO URZĘDU PRACY
W OŚWIĘCIMIU
ZA ROK 2009**

Oświęcim, dnia 10.02.2010r.

<u>I. STRUKTURA I POZIOM BEZROBOCIA W POWIECIE OŚWIĘCIMSKIM</u>	<u>4</u>
<u>II. REALIZACJA ZADAŃ W ZAKRESIE EWIDENCJI I ŚWIADCZEŃ</u>	<u>23</u>
<u>II.1. Rejestracja osób bezrobotnych</u>	<u>23</u>
<u>II.2. Rejestracja osób niepełnosprawnych</u>	<u>24</u>
<u>III. ORGANIZACJA I ZARZĄDZANIE</u>	<u>26</u>
<u>III.1 Struktura organizacyjna</u>	<u>26</u>
<u>III.2 Zatrudnienie w Powiatowym Urzędzie Pracy w Oświęcimiu</u>	<u>26</u>
<u>III.3 Wyposażenie urzędu i administrowanie systemem informatycznym</u>	<u>27</u>
<u>IV. GOSPODARKA FINANSOWA</u>	<u>28</u>
<u>IV.1 Funduszu Pracy</u>	<u>28</u>
<u>IV.2 Budżet</u>	<u>33</u>
<u>V. ZADANIA W ZAKRESIE PROMOCJI ZATRUDNIENIA, ŁAGODZENIA SKUTKÓW BEZROBOCIA, AKTYWIZACJI ZAWODOWEJ</u>	<u>38</u>
<u>V.1. Polityka rynku pracy - podstawowe usługi rynku pracy</u>	<u>38</u>
<u>V.1.1. Pośrednictwo pracy</u>	<u>38</u>
<u>V.1.2. Aktywizacja zawodowa osób niepełnosprawnych</u>	<u>43</u>
<u>V.1.3. Zgłoszenie zwolnień grupowych</u>	<u>43</u>
<u>V.1.4. Usługi EURES</u>	<u>45</u>
<u>V.1.5 Poradnictwo zawodowe i informacja zawodowa, pomoc w aktywnym poszukiwaniu pracy</u>	<u>45</u>
<u>V.1.6. Pomoc w aktywnym poszukiwaniu pracy</u>	<u>47</u>
<u>V.2 Instrumenty rynku pracy</u>	<u>48</u>
<u>V.2.1 Refundacja kosztów wyposażenia i doposażenia stanowiska pracy dla skierowanego bezrobotnego i przyznawanie bezrobotnym jednorazowych środków na podjęcie działalności gospodarczej</u>	<u>48</u>
<u>V.2.2 Środki na rozpoczęcie działalności gospodarczej</u>	<u>48</u>
<u>V.3 Działania w stosunku do osób będących w szczególnej sytuacji na rynku pracy</u>	<u>50</u>
<u>V.3.1 Prace interwencyjne</u>	<u>51</u>
<u>V.3.2 Odbywanie stażu u pracodawcy, przygotowanie zawodowe</u>	<u>51</u>
<u>V.3.3 Roboty publiczne</u>	<u>52</u>
<u>V.3.4 Prace społecznie użyteczne</u>	<u>52</u>
<u>V.3.4 Organizacja szkoleń w 2009r.</u>	<u>53</u>
<u>V.4 Środki przeznaczone na przeciwdziałanie bezrobociu</u>	<u>56</u>
<u>V.5 Działania aktywizujące prowadzone w ramach partnerstwa lokalnego i dialogu społecznego</u>	<u>60</u>
<u>V.5.1 Zaangażowanie PUP w Oświęcimiu w realizację działań partnerskich o zasięgu regionalnym</u>	<u>60</u>
<u>V.5.2 Zaangażowanie PUP w Oświęcimiu w realizację działań partnerskich na lokalnym rynku pracy</u>	<u>62</u>

<u>V.5.3 Współpraca PUP w Oświęcimiu z samorządami lokalnymi, udział w konferencjach</u>	<u>64</u>
<u>V.5.4 Inne działania partnerskie</u>	<u>65</u>
<u>VII. SPIS TABEL:.....</u>	<u>67</u>
<u>VIII. SPIS WYKRESÓW:.....</u>	<u>70</u>

I. Struktura i poziom bezrobocia w Powiecie Oświęcimskim

W roku 2009 Powiatowy Urząd Pracy w Oświęcimiu zgodnie z ustawą o promocji zatrudnienia i instytucjach rynku pracy oraz rozporządzeniem Ministra Pracy i Polityki Społecznej z dnia 2 marca 2007r. w sprawie standardów usług rynku pracy realizował cele polityki społecznej w zakresie tworzenia miejsc pracy i ograniczenia bezrobocia.

Zatrudnienie (praca) odgrywa doniosłą rolę w życiu człowieka i społeczeństwa. W wielkim uproszczeniu można powiedzieć, że spełnia ono pięć podstawowych współzależnych funkcji: jest czynnikiem tworzenia produktu społecznego (funkcja ekonomiczna), jest środkiem uzyskiwania dochodu (funkcja dochodowa), jest środkiem promowania popytu, jest środkiem zwiększenia dochodów publicznych i jest, na koniec, środkiem zaspokajania aspiracji zawodowych i społecznych (funkcja społeczna).

Wzrost zatrudnienia jest warunkiem wzrostu gospodarczego i poprawy poziomu życia społeczeństwa. Dlatego tworzenie miejsc pracy i ograniczenie bezrobocia zajmują centralne miejsce w polityce samorządu powiatowego, który stwarza warunki zachęcające osoby bezrobotne i przedsiębiorców do właściwego funkcjonowania na rynku pracy, między innymi poprzez realizację programów przeciwdziałania bezrobociu.

Tworzenie miejsc pracy i wzrost zatrudnienia nie są tylko zależne od elastyczności rynku pracy, ale głównie od mikroekonomicznej, regionalnej i lokalnej polityki społeczno-gospodarczej, na który wpływ mają partnerzy społeczni: samorządy lokalne, pracodawcy, organizacje pozarządowe, związki zawodowe oraz instytucje i organizacje działające na rzecz lokalnego społeczeństwa w obszarze edukacji (w tym edukacji ustawicznej), bezpieczeństwa socjalnego, zdrowia i gospodarki ekonomicznej.

Działania Powiatowego Urzędu Pracy w Oświęcimiu opierały się na wykorzystaniu dialogu społecznego i partnerstwa lokalnego jako najlepszego sposobu realizacji zadań samorządu powiatu w zakresie promocji zatrudnienia, łagodzenia skutków bezrobocia oraz aktywizacji zawodowej. Polityka wsparcia dotyczyła w szczególności grup ryzyka wskazanych w ustawie o promocji zatrudnienia i instytucjach rynku pracy, tworzenia nowych miejsc pracy poprzez wsparcie pracodawców z terenu powiatu oświęcimskiego oraz wsparcie przedsiębiorczości osób bezrobotnych poprzez wypłatę środków na rozpoczęcie działalności gospodarczej.

Powiatowy Urząd Pracy w Oświęcimiu w 2009 roku zaktywizował **2474 osoby** (w tym 33 osoby finansowane ze środków PFRON), wydatkując na ten cel środki finansowe w wysokości. **11.037.118,75 zł.**

Ogółem w 2009 roku Powiatowy Urząd Pracy w Oświęcimiu na świadczenia dla osób bezrobotnych, wydatki fakultatywne oraz aktywne formy przeciwdziałania bezrobociu ze środków Funduszu Pracy oraz środków Państwowego Funduszu Rehabilitacji Osób Niepełnosprawnych wydatkował kwotę **21.685.766,03 zł.**

Tabela nr 1. Porównanie danych dotyczących bezrobocia w Powiecie Oświęcimskim według stanu na dzień 31.12.2007, 2008r. i 2009r.

Wyszczególnienie	Powiat Oświęcimski – 31.12.2007r.	Powiat Oświęcimski – 31.12.2008r.	Powiat Oświęcimski – 31.12.2009r.
Liczba zarejestrowanych bezrobotnych	5 603	4 751	5 728
w tym:			
▪ mężczyzn	1 787	1 640	2 464
▪ kobiet	3 816	3 111	3 264
Liczba bezrobotnych zarejestrowanych z prawem do zasiłku	749	937	1 064
Liczba bezrobotnych zarejestrowanych bez prawa do zasiłku	4 795	3 814	4 664
Liczba bezrobotnych z wyższym wykształceniem	404	491	644
Liczba bezrobotnych pozostających bez pracy powyżej 24 miesięcy	1 620	726	470
Liczba bezrobotnych osób niepełnosprawnych	285	330	387
Liczba osób wyłączonych z ewidencji (odpływ bezrobotnych)	11 460	10 012	10 594

Wykres nr 1. Stopa bezrobocia w 2009r: Polska, Województwo Małopolskie, Powiat Oświęcimski

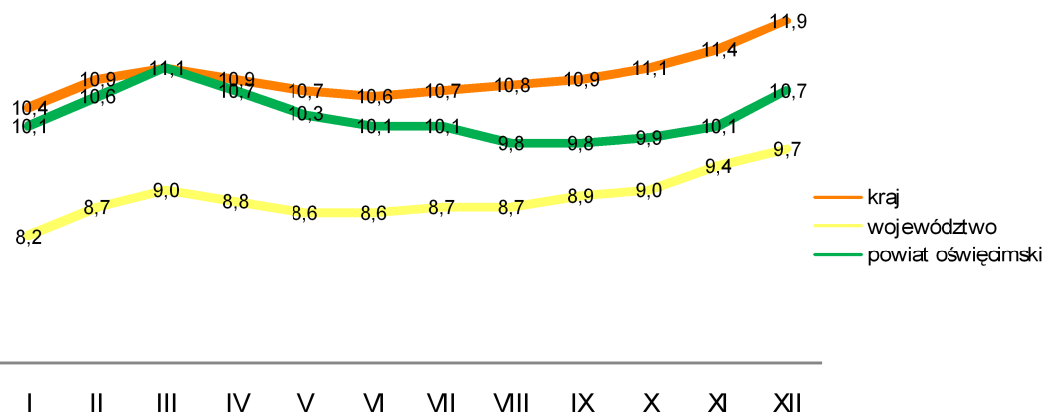


Tabela nr 2. Stopa bezrobocia w 2009r - Polska, Województwo Małopolskie, Powiat Oświęcimski

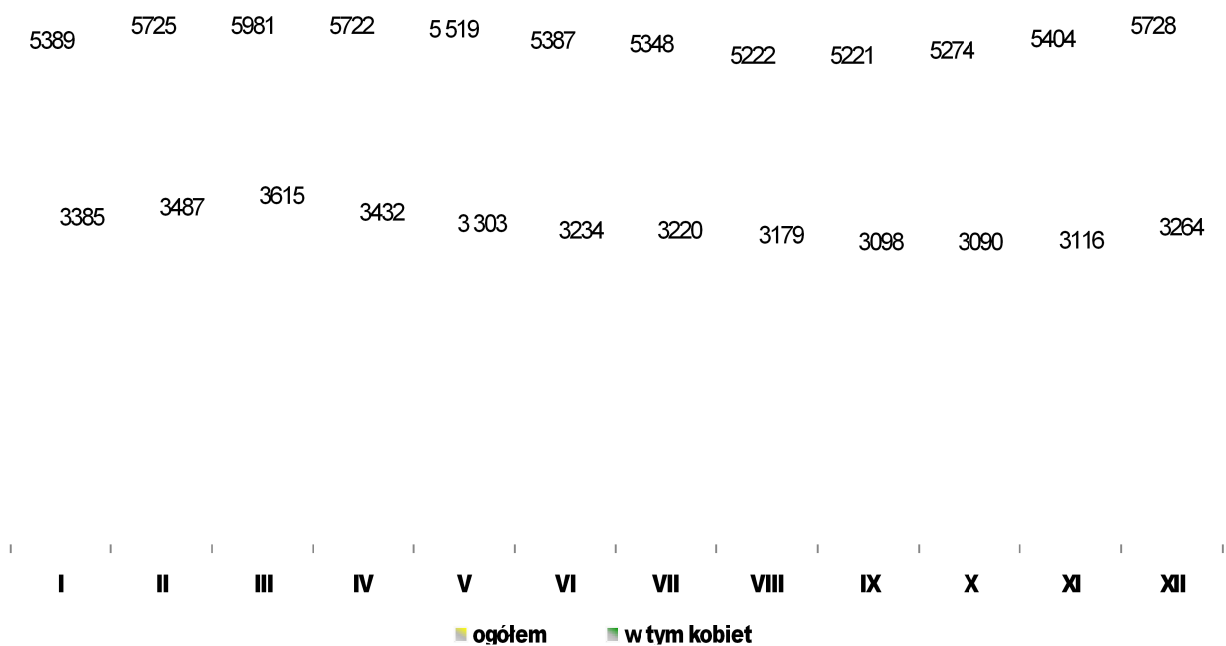
Miesiące	I	II	III	IV	V	VI	VII	VIII	IX	X	XI	XII
Kraj	10,4	10,9	11,1	10,9	10,7	10,6	10,7	10,8	10,9	11,1	11,4	11,9
Woj. Małopolskie	8,2	8,7	9,0	8,8	8,6	8,6	8,7	8,7	8,9	9,0	9,4	9,7
PUP Oświęcim	10,1	10,6	11,1	10,7	10,3	10,1	10,1	9,8	9,8	9,9	10,1	10,7

Tabela nr 3. Stopa bezrobocia w 2008r - Polska, Województwo Małopolskie, Powiat Oświęcimski

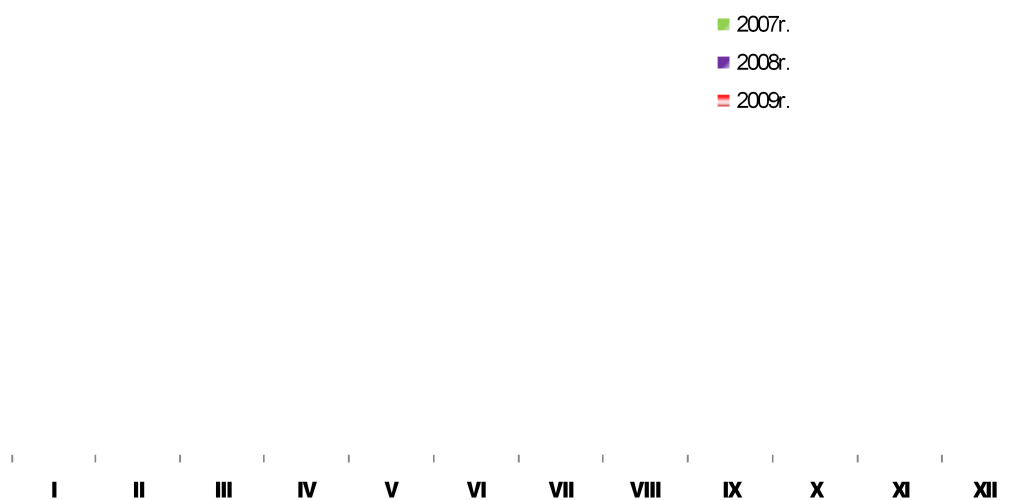
Miesiące	I	II	III	IV	V	VI	VII	VIII	IX	X	XI	XII
Kraj	11,5	11,3	10,9	10,3	9,8	9,4	9,2	9,1	8,9	8,8	9,1	9,5
Woj. Małopolskie	8,9	8,8	8,4	8,0	7,6	7,3	7,2	7,1	7,0	7,0	7,2	7,5
PUP Oświęcim	10,9	10,8	10,2	9,7	9,4	9,1	8,7	8,5	8,3	8,3	8,5	9,0

Stopa bezrobocia w 2008r. i 2009r. została skorygowana przez GUS ze względu na ustalenie ostatecznej liczby pracujących poza rolnictwem.

Wykres nr 2. Liczba osób bezrobotnych w Powiecie Oświęcimskim w 2009r.



Wykres nr 3. Liczba bezrobotnych w poszczególnych miesiącach 2007, 2008 i 2009 roku w Powiecie Oświęcimskim



Liczba osób bezrobotnych w Powiecie Oświęcimskim według stanu na dzień 31.12.2009r. wzrosła w stosunku do miesiąca grudnia 2009r. o 977 osób.

Tabela nr 4. Liczba bezrobotnych w poszczególnych miesiącach od 1999 do 2009 roku w Powiecie Oświęcimskim

M-ce Lata	I	II	III	IV	V	VI	VII	VIII	IX	X	XI	XII
1999	5807	6392	6600	6454	6264	6294	6467	6591	6800	6972	7191	7627
2000	8131	8298	8295	8102	7928	7936	8295	8290	8445	8510	8655	9091
2001	9482	9741	9788	9763	9748	9679	9651	9730	9845	10087	10466	10886
2002	11333	11319	11288	11204	10454	10415	10355	10297	10232	10255	10375	10738
2003	10981	11113	11146	11002	10481	10599	10474	10352	10369	10170	10366	10866
2004	11311	11413	11207	10931	10308	10390	10105	9986	9850	9671	9738	10028
2005	10331	10255	10020	9822	9411	9570	9405	9167	8877	9043	9112	9316
2006	9559	9497	9342	8882	8542	8292	7996	7874	7442	7359	7469	7734
2007	7880	7616	7066	6691	6235	6080	6055	5902	5708	5702	5794	5603
2008	5840	5793	5465	5165	4972	4803	4583	4502	4381	4363	4496	4751
2009	5389	5725	5981	5722	5519	5387	5348	5222	5221	5274	5404	5728

Tabela nr 5. Liczba bezrobotnych kobiet zarejestrowanych w Powiecie Oświęcimskim w 2009r. w porównaniu do ogólnej liczby bezrobotnych.

M-ce	I	II	III	IV	V	VI	VII	VIII	IX	X	XI	XII
Ilość bezrobotnych	5389	5725	5981	5722	5519	5387	5348	5222	5221	5274	5404	5728
W tym kobiet	3385	3487	3615	3432	3303	3234	3220	3179	3098	3090	3116	3264
% udział kobiet w ogólnej liczbie bezrobotnych	62,8	60,9	60,4	60,0	59,8	60,0	60,2	60,9	59,3	58,6	57,7	57,0

W dalszym ciągu znacznym bezrobociem zagrożone są kobiety. Liczba bezrobotnych kobiet wg stanu na dzień 31.12.2009r. wynosiła 3 264 co stanowi wzrost w porównaniu do 31.12.2008r. o 153 osoby.

Tabela nr 6. Liczba bezrobotnych z prawem do zasiłku w latach 2001 - 2009r.

Liczba bezrobotnych z prawem do zasiłku	I	II	III	IV	V	VI	VII	VIII	IX	X	XI	XII
2001	2028	1938	1879	2006	1842	1775	1859	1662	1609	1801	1688	1880
2002	2150	1733	1670	1605	1552	1414	1139	1114	1136	1142	1158	1151
2003	1194	1187	1175	1060	1018	1049	952	871	925	937	952	1053
2004	1268	1268	1247	1111	1036	1024	906	839	828	846	875	935
2005	1092	1085	1056	1005	905	884	884	857	886	904	951	1037
2006	1186	1181	1144	1065	1005	957	860	818	777	860	873	939
2007	981	938	823	773	692	721	726	647	633	697	732	749
2008	821	813	749	707	656	657	652	631	632	708	778	937
2009	1159	1260	1318	1261	1189	1158	1093	1035	1015	990	1035	1064

Liczba osób bezrobotnych z prawem do zasiłku według stanu na 31.12.2009r. wynosi 1064 osoby w porównaniu do 31.12.2008r. nastąpił wzrost liczby osób uprawnionych do zasiłku dla bezrobotnych o 127 osób, nastąpił natomiast spadek udziału procentowego osób z prawem do zasiłku w stosunku do ogólnej liczby osób bezrobotnych.

Tabela nr 7. Procentowy udział bezrobotnych z prawem do zasiłku w stosunku do ogólnej liczby bezrobotnych w latach 2002 - 2009r.

	I	II	III	IV	V	VI	VII	VIII	IX	X	XI	XII
2002 %	19,0	15,3	14,8	14,3	14,8	13,6	11,0	10,8	11,1	11,1	11,2	10,7
2003 %	10,9	10,7	10,5	9,6	9,7	9,9	9,1	8,4	8,9	9,2	9,2	9,7
2004 %	11,2	11,1	11,1	10,2	10,0	9,8	8,9	8,4	8,4	8,7	9,0	9,3
2005 %	10,6	10,6	10,5	10,2	9,6	9,2	9,4	9,3	10,0	9,9	10,4	11,1
2006 %	12,4	12,4	12,2	12,0	11,8	11,5	10,8	10,4	10,4	11,7	11,7	12,1
2007 %	12,4	12,3	11,6	11,5	11,1	11,6	12,0	11,0	11,1	12,2	12,6	13,4
2008 %	14,1	14,0	13,7	13,7	13,2	13,7	14,2	14,0	14,4	16,2	17,3	19,7
2009 %	21,5	22,0	22,0	22,0	21,5	21,5	20,4	19,8	19,4	18,8	19,2	18,6

Tabela nr 8. Wybrane grupy bezrobotnych w szczególnej sytuacji na rynku pracy w poszczególnych miesiącach 2009r.

<i>Miesiące</i>	<i>I</i>	<i>II</i>	<i>III</i>	<i>IV</i>	<i>V</i>	<i>VI</i>	<i>VII</i>	<i>VIII</i>	<i>IX</i>	<i>X</i>	<i>XI</i>	<i>XII</i>
Bezrobotni do 25 roku życia	1320	1426	1494	1441	1434	1430	1424	1377	1411	1355	1382	1398
Długotrwale bezrobotni	2134	2158	2179	2067	1960	1894	1842	1784	1775	1840	1873	2057
Bezrobotni powyżej 50 roku życia	970	1025	1042	983	937	891	899	888	894	966	997	1102

Wykres nr 4. Podział bezrobotnych według wykształcenia według stanu na 31.12.2009r.



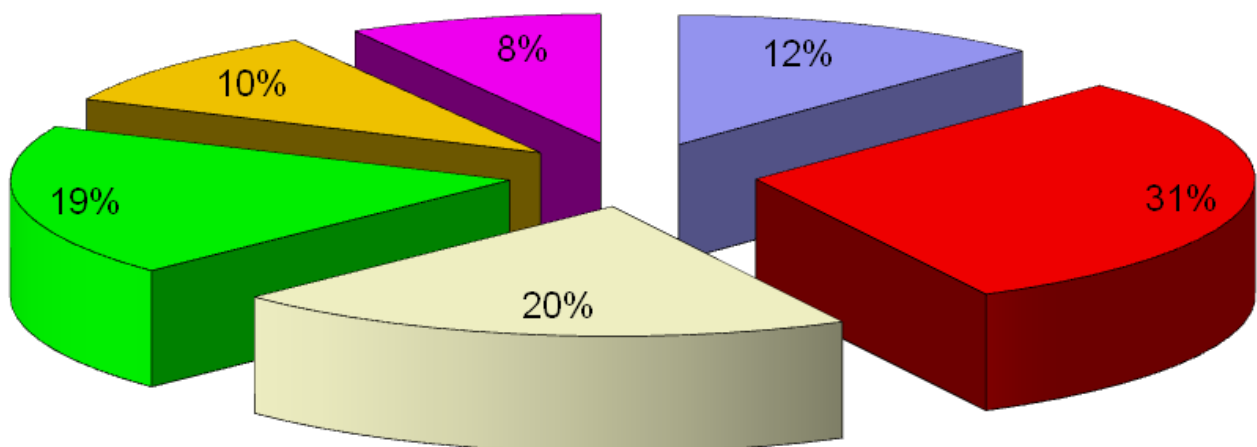
Tabela nr 9. Struktura bezrobotnych w poszczególnych kwartałach oraz procentowy udział poszczególnych grup bezrobotnych w ogólnej ich liczbie w 2009r.

Wyszczególnienie		I kwartał	%	II kwartał	%	III kwartał	%	IV kwartał	%
Wiek	18 - 24	1494	25,0	1430	26,6	1411	27,0	1398	24,4
	25 - 34	1720	28,8	1597	29,6	1519	29,1	1628	28,4
	35 - 44	1083	18,1	922	17,1	903	17,3	1036	18,1
	45 - 54	1345	22,6	1140	21,2	1073	20,6	1250	21,8
	55 - 59	299	5,0	260	4,8	271	5,2	359	6,3
	60 - 64 lata	40	0,7	38	0,7	44	0,8	57	1,0
Wykształcenie	Wyższe	571	9,5	567	10,5	634	12,1	644	11,2
	Policealne i średnie zawodowe	1411	23,6	1263	23,5	1200	23,0	1250	21,8
	Średnie ogólnokształcące	742	12,4	751	13,9	686	13,1	674	11,8
	Zasadnicze zawodowe	1902	31,8	1677	31,1	1642	31,5	1878	32,8
	Podstawowe (gimnazjalne) i niepełne podstawowe	1355	22,7	1129	21,0	1059	20,3	1282	22,4
ogółem pracy Staż	Do 1 roku	1454	24,3	1228	22,8	1201	23,0	1359	23,7
	1 - 5	1342	22,5	1195	22,2	1132	21,7	1275	22,3
	5 - 10	720	12,0	631	11,7	603	11,5	683	11,9
	10 - 20	816	13,6	738	13,7	688	13,2	784	13,7
	20 - 30	647	10,8	555	10,3	564	10,8	640	11,2
	30 lat i więcej	166	2,8	170	3,2	167	3,2	212	3,7

	<i>bez stażu</i>	836	14,0	870	16,1	866	16,6	775	13,5
Czas pozostawania bez pracy	<i>do 1 miesiąca</i>	924	15,4	779	14,5	929	17,8	693	12,1
	<i>1 – 3 miesięcy</i>	1550	25,9	1067	19,8	1127	21,6	1738	30,3
	<i>3 – 6 miesięcy</i>	1457	24,4	1360	25,2	1020	19,5	1161	20,3
	<i>6 – 12 miesięcy</i>	851	14,2	1179	21,9	1199	23,0	1092	19,1
	<i>12 – 24 miesiące</i>	501	8,4	437	8,1	469	9,0	574	10,0
	<i>pow. 24 miesięcy</i>	698	11,7	565	10,5	477	9,1	470	8,2
	RAZEM	5981	-	5387	-	5221	-	5728	-

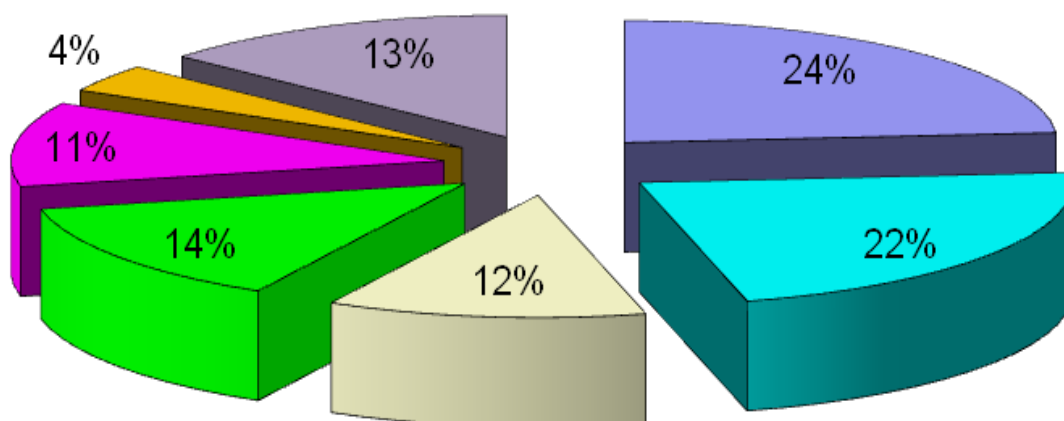
Wykres nr 5. Procentowy udział osób bezrobotnych według czasu pozostawania bez pracy w ogólnej liczbie bezrobotnych stan na 31.12.2009r.

■ do 1 miesiąca ■ 1 – 3 miesięcy ■ 3 – 6 miesięcy
■ 6 – 12 miesięcy ■ 12 – 24 miesiące ■ pow. 24 miesięcy



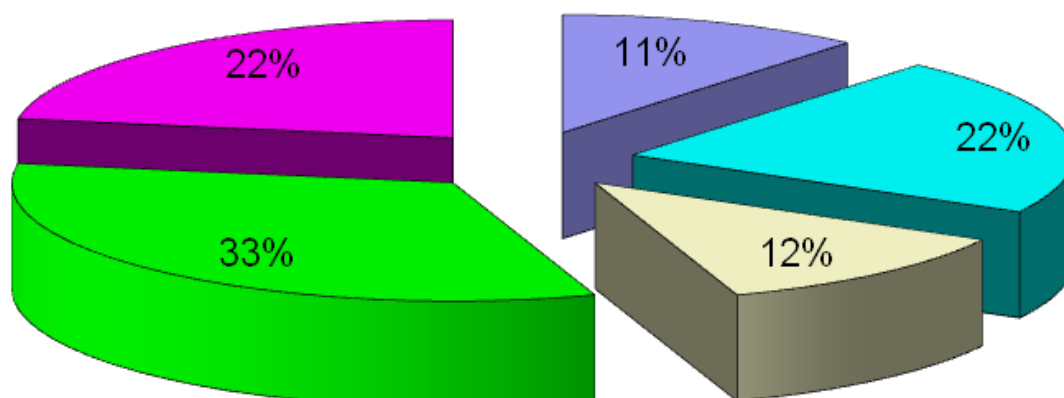
Wykres nr 6. Procentowy udział osób bezrobotnych według stażu pracy w ogólnej liczbie bezrobotnych stan na 31.12.2008r.

- do 1 roku ■ 1 - 5 □ 5 – 10 ■ 10 – 20
- 20 – 30 ■ 30 lat i więcej □ bez stażu



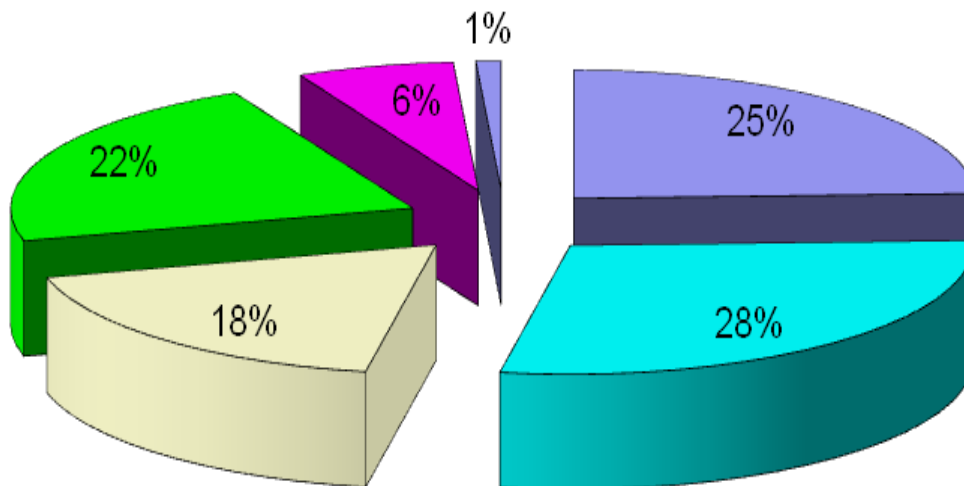
Wykres nr 7. Procentowy udział osób bezrobotnych według wykształcenia w ogólnej liczbie bezrobotnych stan na 31.12.2009r.

- Wyższe ■ Policealne
- Średnie ogólnokształcące ■ Zasadnicze zawodowe
- Podstawowe (gimnazjalne)



Wykres nr 8. Procentowy udział osób bezrobotnych według wieku w ogólnej liczbie bezrobotnych stan na 31.12.2008r.

■ 18 - 24 ■ 25 - 34 ■ 35 - 44 ■ 45 - 54 ■ 55 - 59 ■ 60 - 64 lata



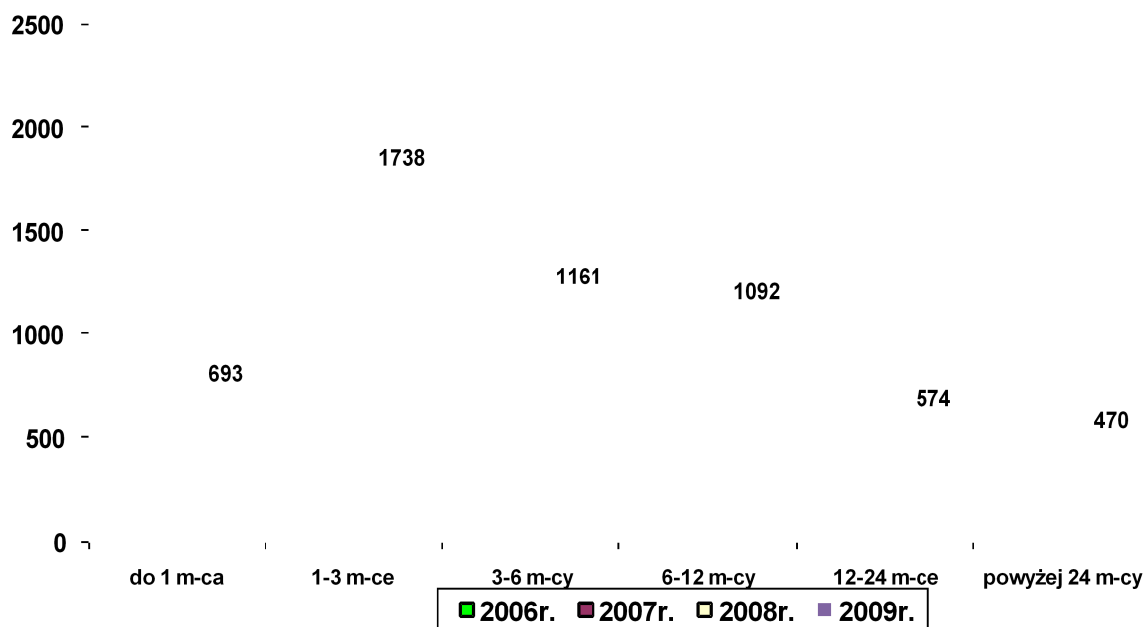
Wykres nr 9. Bezrobotni według wieku według stanu na dzień 31.12.2009r.



Tabela nr 10. Bezrobotni według czasu pozostawania bez pracy wg stanu na dzień 31.12.2009r. w porównaniu do stanu z dnia 31.12.2003-2008r.

ROK	Do 1 miesiąca	1-3 miesiące	3-6 miesięcy	6-12 miesięcy	12-24 miesiące	Powyżej 24 miesięcy
2003	970	1550	1530	1599	1900	3317
2004	805	1630	1402	1492	1519	3180
2005	823	1592	1332	1390	1395	2784
2006	644	1633	1022	1077	1092	2266
2007	546	1106	824	774	733	1620
2008	673	1399	913	570	470	726
2009	693	1738	1161	1092	574	470

Wykres nr 10. Bezrobotni według czasu pozostawania bez pracy według stanu na dzień 31.12.2009r.



Na stan bezrobotnych ma wpływ zarówno liczba nowo zarejestrowanych, jak i liczba osób, które zostaną wyrejestrowane.

Tabela nr 11. „Napływ” i „odpływ” bezrobotnych w 2009r.

Miesiące	I.	II.	III.	IV.	V.	VI.	VII.	VIII.	IX.	X.	XI.	XII.	Razem
„Napływ” bezrobotnych	1172	822	1051	797	832	877	1001	799	1018	1110	1129	963	11 571
„Odpływ” bezrobotnych	534	486	795	1056	1035	1009	1040	925	1019	1057	999	639	10 594
Przyrost	638	336	256	-	-	-	-	-	-	53	130	324	-
Spadek	-	-	-	259	203	132	39	126	1	-	-	-	-

Wykres nr 11. „Napływ” i „odpływ” bezrobotnych w 2009 roku

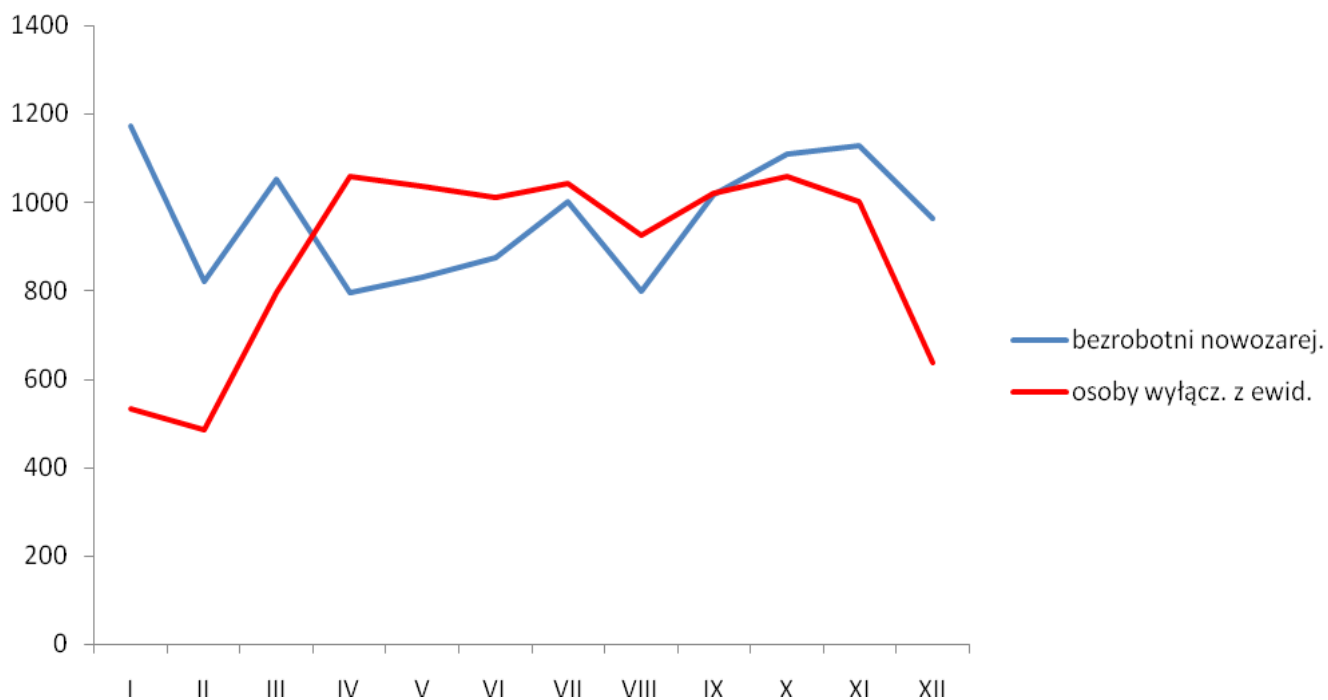


Tabela nr 12. Zgłaszane oferty pracy w 2009r.

Miesiące	I.	II.	III.	IV.	V.	VI.	VII.	VIII.	IX.	X.	XI.	XII.	Razem
Oferty zgłoszone	188	107	187	425	285	226	295	212	364	338	189	133	2949

Tabela nr 13. Liczba osób bezrobotnych zamieszkałych na wsi i długotrwale bezrobotnych w poszczególnych miesiącach 2009 roku

Miesiące	I	II	III	IV	V	VI	VII	VIII	IX	X	XI	XII
Zamieszkali na wsi	2188	2293	2385	2248	2170	2116	2106	2064	2076	2068	2124	2253
Bezrobotni długotrwale	2134	2158	2179	2067	1960	1894	1842	1784	1775	1840	1873	2057

Bezrobotnym długotrwale - oznacza to bezrobotnego pozostającego w rejestrze powiatowego urzędu pracy łącznie przez okres ponad 12 miesięcy w okresie ostatnich 2 lat, z wyłączeniem okresów odbywania stażu i przygotowania zawodowego w miejscu pracy.

Wykres nr 12. Liczba bezrobotnych wyłączonych z ewidencji w tym podejmujący pracę w 2009 roku

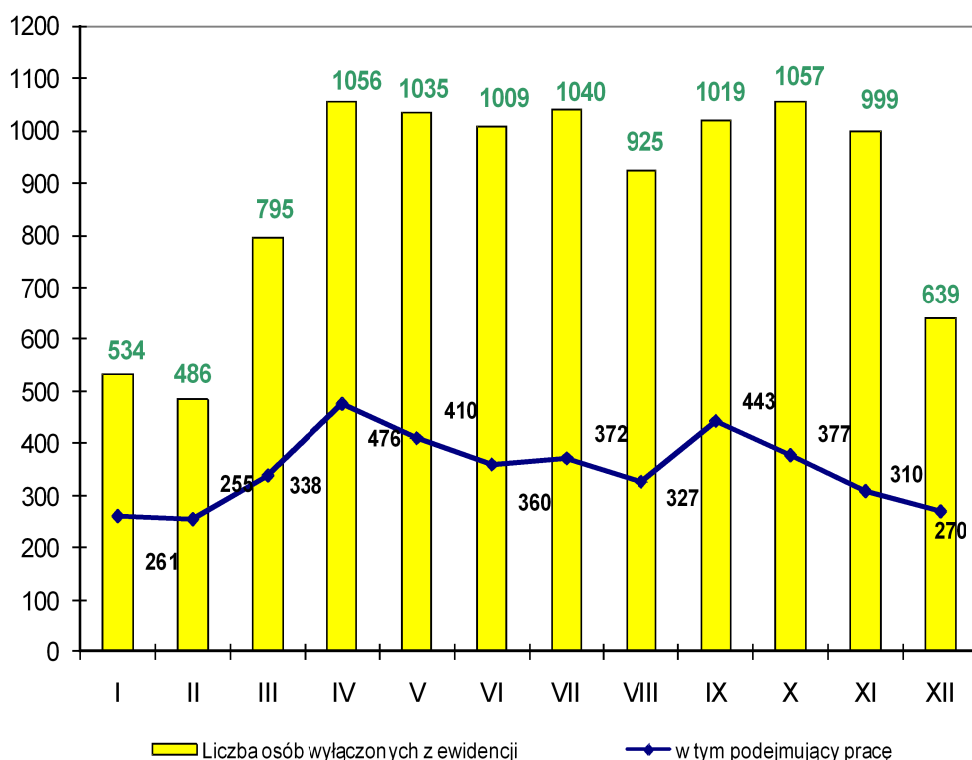


Tabela nr 14. Liczba bezrobotnych wyłączonych z ewidencji w tym podejmujący pracę w 2009r.

Miesiące	I.	II.	III.	IV.	V.	VI.	VII.	VIII.	IX.	X.	XI.	XII.	razem
Liczba osób wyłączonych z ewidencji	534	486	795	1056	1035	1009	1040	925	1019	1057	999	639	10594
W tym podejmujący pracę (bez staży i przygotowania zawodowego)	261	255	338	476	410	360	372	327	443	377	310	270	4199
W tym pracę subsydiowaną	10	7	12	63	52	48	29	25	38	38	36	46	404

Wskaźnik płynności rynku pracy, czyli wyrażony w procentach stosunek liczby bezrobotnych, którzy podjęli pracę do liczby nowo zarejestrowanych na koniec grudnia 2009r. ukształtował się na poziomie 28,04 %.

Tabela nr 15. Wskaźnik płynności rynku pracy w 2009r.

miesiące	Bezrobotni noworejestrowani	podejmujący pracę	Wskaźnik płynności rynku pracy
I	1172	261	22,27
II	822	255	31,02
III	1051	338	32,16
IV	797	476	59,72
V	832	410	49,28
VI	877	360	41,05
VII	1001	372	37,16
VIII	799	327	40,93
IX	1018	443	43,52
X	1110	377	33,96
XI	1129	310	27,46
XII	963	270	28,04

Tabela nr 16. Bilans osób zarejestrowanych w PUP w Oświęcimiu wg stanu na dzień 31.12.2009r.

<i>Wyszczególnienie</i>	<i>Liczba osób</i>
Bezrobotni	5 728
Poszukujący pracy	144
Razem:	5 872

Tabela nr 17. Ilość bezrobotnych w podziale ze względu na wiek według stanu na 31.12.2009r. w poszczególnych gminach Powiatu Oświęcimskiego

Wyszczególnienie	Wiek						SUMA
	18-24	25-34	35-44	45-54	55-59	60-64	
Powiat Oświęcimski	1398	1628	1036	1250	359	57	5728
Brzeszcze	131	194	83	103	22	1	534
Chelmek	99	132	87	123	24	6	471
Osiek	75	79	46	46	16	3	265
Oświęcim – gmina	119	111	85	103	20	4	442
Oświęcim- miasto	348	447	341	374	103	22	1635
Polanka Wielka	30	32	12	13	6	0	93
Przeciszów	74	56	37	40	12	1	220
Zator	102	105	58	80	27	2	374
Kęty – miasto	238	291	166	237	89	15	1036
Kęty – gmina	182	181	121	131	40	3	658

Tabela nr 18. Ilość bezrobotnych w podziale ze względu na poziom wykształcenia według stanu na 31.12.2009r. w poszczególnych gminach Powiatu Oświęcimskiego

Wyszczególnienie	Wykształcenie				
	wyższe	policealne, średnie zawodowe	średnie ogólnokształcące	zasadnicze zawodowe	podstawowe niepełne podstawowe
Powiat Oświęcimski	644	1250	674	1878	1282
Brzeszcze	82	132	60	156	104
Chelmek	52	109	52	158	100
Osiek	28	58	28	101	50
Oświęcim – gmina	72	118	57	126	69
Oświęcim - miasto	194	334	176	497	434
Polanka Wielka	11	24	11	35	12
Przeciszów	19	39	38	79	45
Zator	21	86	39	122	106
Kęty – miasto	99	204	139	346	248
Kęty – gmina	66	146	74	258	114

Tabela nr 19. Ilość bezrobotnych w podziale ze względu na staż pracy według stanu na 31.12.2009r. w poszczególnych gminach Powiatu Oświęcimskiego

Wyszczególnienie	Staż pracy w latach						
	do 1 roku	1-5	5-10	10-20	20-30	30 lat i więcej	bez stażu
Powiat Oświęcimski	1359	1275	683	784	640	212	775
Brzeszcze	143	146	69	55	36	8	77
Chelmek	110	94	56	65	76	18	52
Osiek	52	71	39	35	22	7	39
Oświęcim – gmina	122	89	45	56	57	16	57
Oświęcim - miasto	436	332	192	234	190	51	200
Polanka Wielka	20	27	10	14	8	2	12
Przeciszów	61	52	15	29	20	10	33
Zator	86	86	47	45	41	9	60
Kęty – miasto	224	205	116	155	113	67	156
Kęty – gmina	105	173	94	96	77	24	89

Tabela nr 20. Ilość bezrobotnych w podziale ze względu na czas pozostawiania bez pracy według stanu na 31.12.2009r. w poszczególnych gminach Powiatu

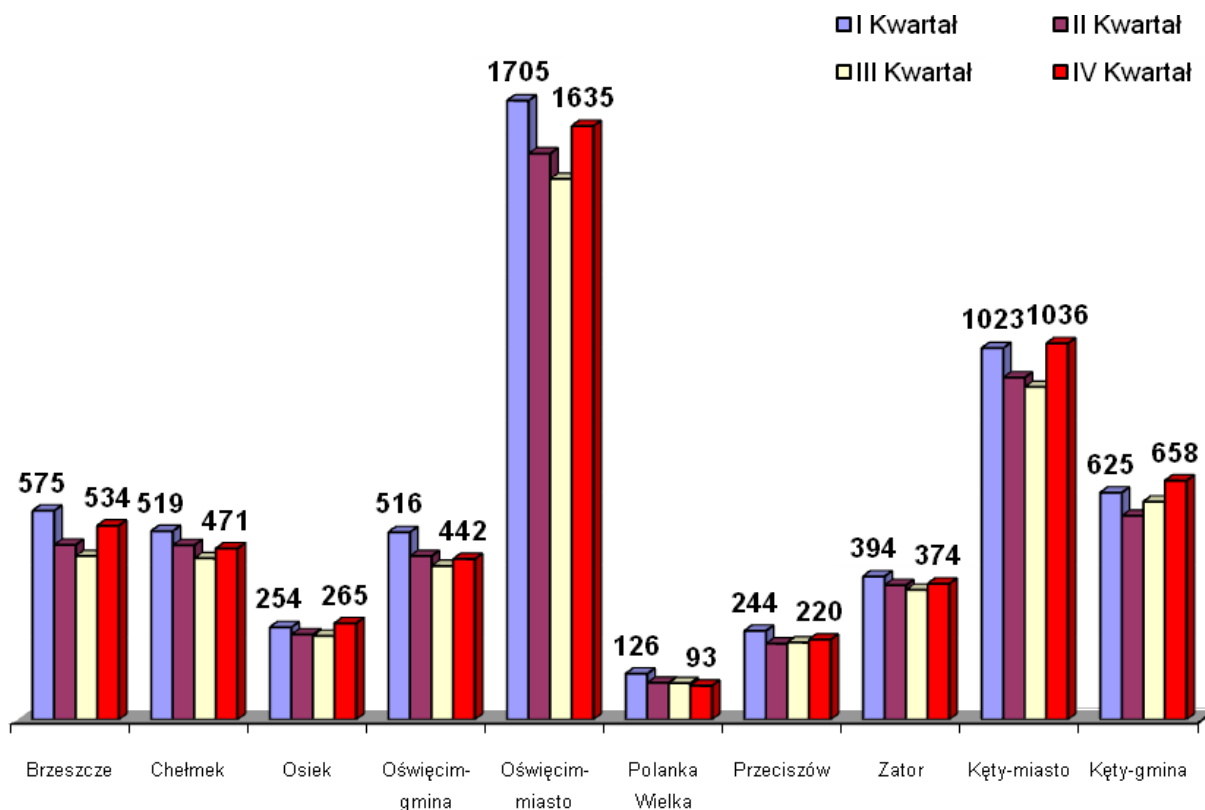
Oświęcimskiego

Wyszczególnienie	Czas pozostawania bez pracy w miesiącach					
	do 1	1-3	3-6	6-12	12-24	pow. 24
Powiat Oświęcimski	693	1738	1161	1092	574	470
Brzeszcze	100	168	92	95	37	42
Chełmek	45	164	90	113	44	15
Osiek	41	76	50	49	30	19
Oświęcim - miasto	205	484	331	283	177	155
Oświęcim – gmina	50	148	100	69	41	34
Polanka Wielka	11	26	25	19	5	7
Przeciszów	29	61	43	36	29	22
Zator	42	97	69	69	40	57
Kęty – miasto	102	318	203	223	115	75
Kęty – gmina	68	196	158	136	56	44

Tabela nr 21. Ilość osób bezrobotnych w poszczególnych gminach Powiatu Oświęcimskiego według stanu na koniec kwartałów 2009r.

	I Kwartał	II Kwartał	III Kwartał	IV Kwartał
Brzeszcze	575	481	450	534
Chełmek	519	480	444	471
Osiek	254	234	230	265
Oświęcim-miasto	1705	1559	1489	1635
Oświęcim-gmina	516	450	423	442
Polanka Wielka	126	101	100	93
Przeciszów	244	209	212	220
Zator	394	370	357	374
Kęty-miasto	1023	942	916	1036
Kęty-gmina	625	561	600	658

Wykres nr 13. Ilość bezrobotnych w gminach Powiatu Oświęcimskiego w poszczególnych kwartałach 2009r.



II. Realizacja zadań w zakresie ewidencji i świadczeń

II.1. Rejestracja osób bezrobotnych

W okresie od 01.01.2009r. do 31.12.2009r. w Powiatowym Urzędzie Pracy w Oświęcimiu zarejestrowało się ogółem 11 787 osób w tym:

- 11 571 osób bezrobotnych
- 216 osób poszukujących pracy.

W porównaniu z 2008r. nastąpił wzrost liczby osób rejestrujących się o 2 443 osoby w skali całego roku. Największy wzrost ilości osób rejestrujących się nastąpił w I i IV kwartale roku. Najmniej osób zarejestrowało się w II kwartale. W 2009r. średnia miesięczna rejestracji kształtowała się na poziomie 965 osób.

Spśród osób, które zarejestrowały się w 2009r. było:

- 2 471 osób rejestrujących się po raz pierwszy,
- 1 904 osoby dotychczas nie pracujące,
- 382 osoby zwolnione z przyczyn zakładu pracy,
- 2 854 osoby z prawem do zasiłku.

Podobnie jak w latach poprzednich większość wśród rejestrowanych stanowiły kobiety (6 185 - 53%). Należy jednak zwrócić uwagę, iż w porównaniu z 2008r. nastąpił ok. 6% spadek ilości kobiet w ogólnej liczbie osób rejestrujących się (5 477 - 59%).

W 2009r. bez prawa do zasiłku zarejestrowano 8 717 osób, co stanowi 75% ogółu zarejestrowanych. Odsetek ten pozostaje na prawie niezmiennym poziomie jak w latach ubiegłych.

Wśród osób będących w szczególnej sytuacji na rynku pracy w 2009 r. zarejestrowano:

- długotrwale bezrobotnych – 2 813 osób (24%),
- bez wykształcenia średniego – 5 674 osoby (49%),
- bez doświadczenia zawodowego – 3 093 osoby (27%),
- bez kwalifikacji zawodowych – 2 642 osoby (23%),
- do 25 roku życia – 4 043 osoby (35%),
- powyżej 50 roku życia – 1 511 osób (13%).

W 2009r. wyłączono z ewidencji bezrobotnych 10 594 osoby, z czego największą grupę stanowiły:

- 4 199 - osób podejmujących zatrudnienie (ok. 40%),
- 2 971 - osób, które nie potwierdziły gotowości do podjęcia zatrudnienia (ok. 28%),
- 555 - osób, które złożyły rezygnację ze statusu osoby bezrobotnej (ok. 5%),
- 360 - osób, które odmówiły przyjęcia oferty zatrudnienia lub innej formy pomocy (ok. 3%).

W roku 2009r. Urząd skierował 249 osób do wykonywania prac społecznie użytecznych.

W związku z obsługą osób bezrobotnych i poszukujących pracy Urząd w 2009r. wydał :
ponad 25 700 decyzji administracyjnych,
ponad 15 400 zaświadczeń (celem przedłożenia w Ośrodkach Pomocy Społecznej, Sądach, Spółdzielniach Mieszkaniowych, Bankach, ZUS i innych).

Wynikiem współpracy z partnerami rynku pracy było wydanie ponad 2 600 pisemnych odpowiedzi na wnioski o udostępnienie danych dotyczących osób zarejestrowanych w tutejszym Urzędzie Pracy.

W 2009r. do Urzędu wpłynęło 70 odwołań od wydanych decyzji. Do 31.12.2009r. rozpatrzonych zostało 67 odwołań, z czego jedynie 6 decyzji zostało uchylonych przez organ II instancji.

Od dnia 01.01.2009r. do dnia 31.12.2009r. przyznano:

- 2 854 zasiłki dla bezrobotnych,
- 723 dodatki aktywizacyjne,
- 1 778 stypendiów, z czego:
 - 837 - stypendia z tytułu szkolenia,
 - 941 - stypendia z tytułu odbywanego stażu.

W roku 2009 nastąpił wyraźny wzrost osób rejestrujących się po okresie zatrudnienia poza granicami kraju, głównie w krajach UE. Kryzys finansowy w Europie oraz utrata pracy u zagranicznych pracodawców coraz częściej zmuszają Polaków do powrotu do kraju. W okresie 01.01.2009r. – 31.12.2009r. zarejestrowało się 179 osób powracających do kraju po pracy za granicą.

W 2009r. nastąpił również znaczny wzrost ilości wypłat zasiłków transferowanych z innego kraju UE. Zasiłek taki przyznawany jest przez kraj UE, w którym osoba pozostawała w zatrudnieniu i na wniosek osoby, transferowany do kraju do którego poszukujący pracy udał się w celu poszukiwania zatrudnienia. Maksymalny okres trwania transferu to 3 miesiące. Po wyczerpaniu tego okresu, osoba winna powrócić do kraju w którym przyznano zasiłek. W praktyce zasiłki te przyznawane są Polakom powracającym z zagranicy. W 2009r. Urząd wypłacał 47 osobom zasiłki transferowane /głównie z terenu Anglii i Irlandii/. Dla porównania w 2008r. Urząd wypłacał zasiłki transferowane jedynie 8 osobom.

Osoby bezrobotne objęte są ubezpieczeniem zdrowotnym, czego wynikiem było wydanie w 2009r.:

- 513 legitymacji ubezpieczeniowych dla bezrobotnych,
- 241 legitymacji ubezpieczeniowych dla członków rodzin.

II.2. Rejestracja osób niepełnosprawnych

Wśród osób rejestrujących się w Urzędzie odrębną grupę stanowią osoby niepełnosprawne rejestrowane jako osoby bezrobotne i poszukujące pracy.

Niepełnosprawni bezrobotni, to osoby z orzeczeniem o stopniu niepełnosprawności, które nie posiadają przyznanego świadczenia z tytułu stopnia niepełnosprawności.

Osoby niepełnosprawne poszukujące pracy, to osoby z orzeczonym stopniem niepełnosprawności, które są uprawnione do pobierania renty lub innych świadczeń z tytułu stopnia niepełnosprawności bądź pozostają w zatrudnieniu.

W okresie od 01.01.2009r. do 31.12.2009r. w Powiatowym Urzędzie Pracy w Oświęcimiu zarejestrowało się ogółem 697 osób, z czego:

jako osoby bezrobotne	593	osoby niepełnosprawne (w tym 333 kobiety),
jako poszukujący pracy	104	osoby niepełnosprawne (w tym 33 kobiety).

W porównaniu do roku 2008 nastąpił 10% wzrost liczby osób z niepełnosprawnością rejestrujących, jako osoby bezrobotne lub poszukujące pracy.

Wśród niepełnosprawnych zarejestrowanych w 2009r. najliczniejszą grupę stanowiły:

osoby rejestrujące się po raz kolejny – 651 osób (93%):

552 osoby bezrobotne,
99 osób poszukujących pracy,

osoby bez kwalifikacji zawodowych – 175 osób (25 %):

156 osób bezrobotnych,
19 osób poszukujących pracy,

osoby poprzednio pracujące - 646 osób (92%):

550 osób bezrobotnych,
97 osób poszukujących pracy,

osoby powyżej 50 roku życia – 229 osób (33%):

194 osoby bezrobotne,
35 osób poszukujących.

Na dzień 31.12.2009r. w rejestrze osób niepełnosprawnych pozostawało się 387 osób bezrobotnych i 93 osoby poszukujące pracy w tym:

18 osób ze znacznym stopniem niepełnosprawności,
139 osób z umiarkowanym stopniem niepełnosprawności,
323 osoby z lekkim stopniem niepełnosprawności.

W 2009r. wyłączono z ewidencji osób bezrobotnych 538 osób niepełnosprawnych, z czego:

159 - osób podejmujących zatrudnienie (ok. 29%),
94 - osoby, które nie potwierdziły gotowości do podjęcia zatrudnienia lub złożyły rezygnację ze statusu bezrobotnego (ok. 17%),
69 - osób, które odmówiły przyjęcia oferty zatrudnienia lub innej formy pomocy (ok. 13%).

Wśród osób niepełnosprawnych w 2009r. status osoby poszukującej pracy straciło 131 osób.

III. Organizacja i zarządzanie

III.1 Struktura organizacyjna

W Powiatowym Urzędzie Pracy w Oświęcimiu w roku 2009 obowiązywał Regulamin Organizacyjny z dnia 13 maja 2008r. uchwalony przez Zarząd Powiatu w Oświęcimiu.

W PUP utworzono cztery podstawowe jednostki organizacyjne:

- Dział Instrumentów Rynku Pracy - symbol organizacyjny jednostki – IRP,
 - Dział Ewidencji, Pośrednictwa i Poradnictwa - symbol organizacyjny jednostki – EPiP,
 - Dział Finansowo-Księgowy - symbol organizacyjny jednostki – DF,
 - Dział Organizacyjno – Administracyjny - symbol organizacyjny jednostki – DO,
- oraz jedną komórkę organizacyjną wyodrębnioną poza ramami działów.

- Samodzielne stanowisko ds. partnerstwa i dialogu społecznego – SPiD.

W ramach działu Ewidencji, Pośrednictwa i Poradnictwa działa Referat ds. ewidencji i świadczeń.

W ramach działu Organizacyjno – Administracyjnym działa Referat ds. kontroli i windykacji. Filia jest wyodrębnioną organizacyjnie częścią PUP realizującą ustawowe zadania komórek organizacyjnych na obszarze gminy Kęty.

W skład Filii wchodzi:

- Stanowisko(a) ds. pośrednictwa i poradnictwa,
- Stanowisko(a) ds. finansowo - księgowych,
- Stanowisko(a) ds. organizacyjno-administracyjnych,
- Stanowisko(a) ds. informacji, ewidencji i świadczeń.
- Stanowisko(a) ds. instrumentów rynku pracy.

III.2 Zatrudnienie w Powiatowym Urzędzie Pracy w Oświęcimiu

Według stanu na dzień 31.12.2009 r. w PUP w Oświęcimiu zatrudnionych było 76 osób (w przeliczeniu na etaty 72,88).

Tabela nr 22. Wykształcenie zatrudnionych w PUP w Oświęcimiu pracowników według stanu na dzień 31 grudnia 2009r.

Wykształcenie pracowników PUP					
Rok	Ogółem	Wyższe	Policealne i średnie zawodowe	Średnie ogólnokształcące	Zasadnicze Zawodowe i inne
2002	54	18	25	8	3
2003	61	29	23	7	2
2004	66	36	21	6	3
2005	69	45	15	7	2
2006	67	44	13	8	2
2007	65	44	14	5	2
2008	73*	50	15	6	2
2009	76*	53	12	9	2

*W tym 5 pracowników zatrudnionych w ramach projektu EFS 6.1.2. „Nowy Standard” do 30.09.2009r.

Tabela nr 23. Ilość zatrudnionych pracowników w PUP w Oświęcimiu (w etatach), według stanu na 31 grudnia 2009r.

Zatrudnienie w Powiatowym Urzędzie Pracy w Oświęcimiu (etaty)										
Rok	2000	2001	2002	2003	2004	2005	2006	2007	2008	2009
Zatrudnienie w ramach Funduszu Płac (w przeliczeniu na pełny etat)	40,5	41,5	39	41	41	48,5	63,63	62,63	65	62,38
Zatrudnienie w ramach PFRON-u i Funduszu Pracy (w przeliczeniu na pełny etat)	4	6	12	17	22	18,5	-	-	-	-
Razem	44,5	47,5	51	58	63	67	63,63	62,63	65	62,38

III.3 Wyposażenie urzędu i administrowanie systemem informatycznym

W roku 2009 większość stanowisk pracy otrzymała nowy sprzęt komputerowy zakupiony z udziałem środków własnych lub centralnie za pośrednictwem Ministerstwa Pracy i Polityki Społecznej.

Ważnym akcentem roku 2009 jest wymiana posadzek, okien i drzwi wewnętrznych oraz wymalowanie wszystkich pomieszczeń w Filii Powiatowego Urzędu Pracy w Kętach.

Należy podkreślić, że w dniu 16.11.2009r. Urząd Pracy zawarł umowę o audyt informatyczny. W wyniku przeprowadzenia audytu PUP w Oświęcimiu uzyskał certyfikat legalności oprogramowania.

IV. Gospodarka finansowa

IV.1 Funduszu Pracy

Wpływy

Na dzień 01.01.2009 r. stan środków na rachunkach bankowych Funduszu Pracy oraz EFS wynosił 845.797,67 zł. W roku 2009 na rachunki Powiatowego Urzędu Pracy w Oświęcimiu wpłynęły środki w łącznej wartości 22.208.715,47 zł, z czego 21.048.210,85 zł to środki przekazane przez Ministerstwo Pracy i Polityki Społecznej. Tytuły wpływów obrazuje następująca tabela:

Tabela nr 24. Wpływy Funduszu Pracy

<i>Wyszczególnienie</i>	<i>Wykonanie na 30.06.2009r.</i>	<i>Wykonanie na 31.12.2009r.</i>
Środki z MPiPS	9.527.010,85	21.048.210,85
Odsetki bankowe	20.405,42	50.395,85
Spłata pożyczek	22.797,51	46.431,83
Odsetki od pożyczek	3.259,93	3.359,93
Odsetki karne od pożyczek i nienależnie pobranych świadczeń przez bezrobotnych	18.932,00	27.329,53
Wpływy z lat ubiegłych – zwroty nienależnie pobranych świadczeń	139.770,97	187.189,81
Razem:	9.732.176,68	21.362.917,80

Wydatki

Ogółem wydatki Funduszu Pracy w 2009r. wyniosły 21.354.803,55 zł.

1/ pasywne formy przeciwdziałaniu bezrobociu:

wydatki 2009r. na pasywne formy przeciwdziałania bezrobociu obrazuje tabela nr 2:

Tabela nr 25. Pasywne formy przeciwdziałania bezrobociu.

<i>Wyszczególnienie</i>	<i>Wykonanie na 30.06.2009r.</i>	<i>Wykonanie na 31.12.2009r.</i>
Zasiłki dla bezrobotnych	3.797.546,74	7.613.630,07
Składki ZUS	862.683,70	1.790.720,96
Dodatki aktywizacyjne	159.031,50	332.493,80
Stypendia za okres nauki	1.237,80	1.237,80
Razem:	4.820.499,74	9.738.082,63

2/ wydatki limitowane

Na finansowanie zadań fakultatywnych w 2009r. przyznano dla Powiatowego Urzędu Pracy w Oświęcimiu kwotę 932.600,00 zł.

Wydatki obrazuje poniższa tabela:

Tabela nr 26. Wydatki na zadania fakultatywne

Lp.	Zadania	Wykonanie na 30.06.2009r.	Wykonanie na 31.12.2009r.
1.	Koszty związane z organizowaniem partnerstwa lokalnego (koszty organizacji spotkań i konferencji z udziałem przedstawicieli instytucji partnerstwa lokalnego) (art.108 ust.1 pkt.2)	1.125,96	1.606,67
2.	Koszty szkolenia oraz przejazdu członków rad zatrudnienia (art. 108, ust. 1, pkt. 6)	0,00	27.422,82
3.	Dodatki do wynagrodzeń (art.100 ust. 1) (art.108 ust.1 pkt.27)	24.514,83	48.869,67
4.	Opracowania i rozpowszechniania informacji zawodowych oraz wyposażenia dla prowadzenia poradnictwa zawodowego (art.108,ust.1 pkt 30)	1.636,02	5.280,20
5.	Opracowanie, wydawanie i rozpowszechnianie informacji o usługach organów zatrudnienia oraz innych partnerów rynku pracy, dla bezrobotnych i poszukujących pracy oraz pracodawców (art.108,ust.1 pkt 31)	20.076,22	69.527,89
6.	Koszty wezwań, zawiadomień, zakupu lub druku kart rejestracyjnych i innych druków niezbędnych do ustalania uprawnień zasiłku i innych świadczeń z tytułu bezrobocia, przekazywania bezrobotnym należnych świadczeń pieniężnych oraz kosztów komunikowania się z pracodawcami, bezrobotnymi, poszukującymi pracy, organami rentowymi oraz urzędami skarbowymi (art.108,ust.1 pkt 32)	112.074,16	215.491,83
7.	Koszty badań, opracowania programów, ekspertyz, analiz, wydawnictw i konkursów dotyczących rynku pracy (art.108,ust.1 pkt 33)	10.142,34	10.142,34
8.	Kosztów wprowadzania, rozwijania i eksploatacji systemu informatycznego w publicznych służbach zatrudnienia i OHP (art.108,ust.1 pkt 34)	40.488,68	318.042,66
9.	Wyposażenia klubów pracy oraz kosztów prowadzenia zajęć przez osoby nie będące pracownikami urzędów pracy (art.108,ust.1 pkt 37)	7.886,97	27.889,77
10.	Kosztów szkolenia kadr publicznych służb zatrudnienia i kadr OHP (art.108,ust.1 pkt 38)	128.623,40	181.839,80

11.	Kosztów postępowania sądowego i egzekucyjnego w sprawach nienależnie pobranych świadczeń i innych wypłat z FP (art.108,ust.1 pkt 43)	1.575,26	4.451,00
RAZEM:		348.143,84	910.564,65

Plan wydatków na aktywne formy przeciwdziałaniu bezrobociu ustalony został na 2009r. decyzjami Ministra Pracy i Polityki Społecznej w wysokości 10.819.600 zł.
Wydatki ogółem za 2009r. prezentuje poniższa tabela:

Tabela nr 27. Wydatki na aktywne formy przeciwdziałania bezrobociu ogółem

<i>Wyszczególnienie</i>	<i>Wydatki na 30.06.2009r.</i>	<i>Wydatki na 31.12.2009r.</i>
Szkolenia	351.917,22	1.636.652,78
w tym:		
koszty szkoleń	223.945,00	916.050,98
przejazdy na szkolenia	3.374,00	189.633,02
stypendia szkoleniowe	43.017,10	527.029,78
dodatki szkoleniowe	77.642,12	3.939,00
	3.939,00	
Prace interwencyjne	242.087,77	488.197,05
Roboty publiczne	51.175,17	580.833,77
Składki do Kasy Rolniczego Ubezpieczenia Społecznego	1.148,00	3.202,00
Stypendia stażowe	1.590.561,47	4.111.569,43
Koszty wyposażenia stanowisk pracy	-	643.190,42
Stypendia za przygotowanie zawodowe	448.419,75	469.432,67
Środki na podjęcie działalności gospodarczej	935.270,90	2.555.944,09
Refundacja wynagrodzeń prac społecznie użytecznych	41.291,25	188.604,06
Badania lekarskie bezrobotnych	10.740,00	28.530,00
Razem:	3.672.611,53	10.706.156,27

Wydatki na aktywne formy przeciwdziałaniu bezrobociu ogółem obejmują zadania finansowane w części ze środków unijnych oraz wydatki w ramach algorytmu:

Tabela nr 28. Wydatki Funduszu Pracy na aktywne formy przeciwdziałania bezrobociu

<i>L.p.</i>	<i>Nazwa programu</i>	<i>Wydatki na 31.12.2009r. ze środków Unijnych</i>	<i>Wydatki w ramach algorytmu, programów wojewódzkich oraz rezerwy ministra na dzień 31.12.2009r.</i>	<i>Ogółem wydatki na dzień 31.12.2009r.</i>
1.	„Aktywizacja zawodowa” – w ramach Działania 6.1.3 SPO RZL	3.452.010,85	-	3.452.010,85
2.	Program z rezerwy środków Funduszu Pracy – rozwój małej i średniej przedsiębiorczości	-	1.165.039,86	1.165.039,86
3.	Program z rezerwy środków Funduszu Pracy – „45/50 PLUS”	-	378.453,63	378.453,63
4.	Program z rezerwy środków Funduszu Pracy – zwiększenie aktywności zawodowej osób do 30 lat	-	719.262,34	719.262,34
5.	Program - KONSERWATOR	-	89.606,45	89.606,45
6.	Wydatki w ramach algorytmu	-	4.901.783,14	4.901.783,14
RAZEM:		3.452.010,85	7.254.145,42	10.706.156,27

Ponadto w związku z realizacją umów ze środków PFRON Powiatowy Urząd Pracy w Oświęcimiu wydatkował na dzień 31.12.2009r. na aktywizację osób niepełnosprawnych kwotę w wysokości 330.962,48 zł.
Powyższe środki ujęte były w 2009r. w planie wydatków jednostki budżetowej.

Tabela nr 29. Wydatki ogółem ze środków PFRON

<i>Wyszczególnienie</i>	<i>Wydatki na 30.06.2009r.</i>	<i>Wydatki na 31.12.2009r.</i>
Szkolenia	16.209,03	22.991,71
Prace interwencyjne	0,00	1.820,10
Stypendia stażowe	8.608,93	70.810,36
Stypendia za przygotowanie zawodowe	22.226,08	22.708,97

Środki na podjęcie działalności gospodarczej	46.400,00	100.000,00
Badania lekarskie bezrobotnych	870,00	1.230,00
Refundacja wynagrodzeń i składek ZUS	15.492,70	27.684,49
Wyposażenie stanowisk pracy	0,00	83.716,85
Razem:	109.806,74	330.962,48

Tabela nr 30. Wydatki ogółem na aktywne formy przeciwdziałania bezrobociu

<i>Wyszczególnienie</i>	<i>Wydatki na 30.06.2009r.</i>	<i>Wykonanie na 31.12.2009r.</i>
Środki Funduszu Pracy	3.672.611,53	10.706.156,27
Środki PFRON	109.806,74	330.962,48
Razem	3.782.418,27	11.037.118,75

IV.2 Budżet.

.....
(nazwa jednostki)

Załącznik nr 1

Tabela nr 31. Dochody budżetu

Klasyfikacja budżetowa			Rodzaj zadania*	Plan pierwotny	Plan po zmianach	Wykonanie wg stanu na 31.12.2009r. w zł	Źródło pozyskania dochodów	W przypadku braku lub nadmiernej realizacji dochodów w stosunku do planu po zmianach podać przyczyny wystąpienia różnic
Dział	Rozdział	§						
851	85156	2350	Z			1.595,01	Rozliczenie przez ZUS korekt składek na ubezpieczenie zdrowotne bezrobotnych bez prawa do zasiłku	
851	85156	2360	Z			83,95	Rozliczenie przez ZUS korekt składek na ubezpieczenie zdrowotne bezrobotnych bez prawa do zasiłku	
758	75814	0920	W			1.793,16	Odsetki bankowe	
853	85333	0970	W	14	55	76,23	74,63 - dochód z ZUS z tytułu wypłaty zasiłków w imieniu ZUS, 1,60 - zwrot kosztów za używanie telefonu komórkowego	
RAZEM:					55	3.548,35		

* - wskazanie symbolu: W – własne
C – dotacja celowa na zadania własne
Z – dotacja celowa na zadania zlecone

.....
(podpis Głównego Księgowego)

.....
(data)

.....
(podpis Kierownika Jednostki)

.....
(nazwa jednostki)

Załącznik nr 2

Tabela nr 32. Wydatki budżetowe

Klasyfikacja budżetowa			Rodzaj zadania*	Plan pierwotny	Plan po zmianach	Wykonanie wg stanu na 31.12.2009r. w zł	Szczegółowy opis przeznaczenia wydatków	W przypadku braku realizacji wydatków w stosunku do planu po zmianach podać przyczyny wystąpienia różnic
Dział	Rozdział	§						
A. wydatki rzeczowe								
851	85156	4130	Z	1.533.400	2.859.791	2.859.790,13	Składki na ubezpieczenie zdrowotne bezrobotnych	
851	85156	4430	Z	31.254	13.127	13.127,00	Opłata prolongacyjna za zwłokę w zapłacie składek na ubezpieczenie zdrowotne bezrobotnych bez prawa do zasiłku	
853	85333	3020	W	50	0	0,00		
853	85333	4140	W	18.000	21.441	21.441,00	Wpłaty na PFRON	
853	85333	4210	W	29.098	33.510	33.509,73	3.767,24 – materiały biurowe 6.191,07 – prenumerata 4.838,67 – paliwo 11.596,33 – środki czystości 923,05 – woda mineralna 6.193,37 – pozostałe zakupy	
853	85333	4260	W	79.870	97.125	96.668,49	51.850,53 – energia elektryczna 37.456,20 – centralne ogrzewanie 7.361,76 – woda	
853	85333	4270	W	6.000	6.508	6.507,80	3.190,80 – konserwacja i naprawa sprzętu 1.706,60 – naprawa samochodu 951,60 – konserwacja platformy dla inwalidów 658,80 – konserwacja systemu alarmowego	
853	85333	4280	W	1.540	1.005	1.005,00	Badania lekarskie pracowników	
853	85333	4300	W	26.000	27.509	27.507,19	1.676,34 – pieczętki 7.900,17 – usługi komunalne	

							2.013,00 – monitoring budynku 6.636,58 – sprząatanie wokół budynku 2.159,11 – założenie podliczników energii 2.000,00 – dopłata do okularów pracowników 397,00 – obsługa Kasy Zapomogowo- Pożyczkowej 390,40 – przegląd przewodów kominowych 4.334,59 – pozostałe usługi	
853	85333	4350	W	6.300	5.021	5.020,22	Zakup dostępu do sieci Internet	
853	85333	4360	W	5.000	3.635	3.634,71	Opłaty z tytułu zakupu usług telekomunikacyjnych telefonii komórkowej	
853	85333	4370	W	10.900	10.727	10.726,59	Opłaty z tytułu zakupu usług telekomunikacyjnych telefonii stacjonarnej	
853	85333	4410	W	6.000	6.000	5.988,71	3.447,05 – podróże służbowe krajowe 2.541,66 – ryczałty za używanie samochodu prywatnego do celów służbowych	
853	85333	4430	W	6.200	5.773	5.772,29	Różne opłaty i składki – ubezpieczenie sprzętu	
853	85333	4440	W	64.667	72.163	72.163,00	Odpis na Fundusz Świadczeń Socjalnych	
853	85333	4480	W	6.097	6.097	6.097,00	Podatek od nieruchomości.	
853	85333	4510	W	200	150	150,00	Opłaty za wydanie zaświadczeń o niekaralności	
853	85333	4709	W	28	28	27,35	Częściowe koszty szkolenia pracowników zatrudnionych w ramach EFS działanie 6.1.2 – Nowy standard	
853	85333	4750	W	2.200	879	878,40	Zakup akcesoriów komputerowych, w tym programów i licencji – program Kontroln	
Razem wydatki rzeczowe				3.170.489	3.170.014,61			

853	85333	4010	W	1.811.589	1.838.562	1.838.562,00	Wynagrodzenia osobowe pracowników	
853	85333	4018	W	63.222	63.203	63.202,90	Wynagrodzenia osobowe pracowników (EFS działanie 6.1.2 – Nowy standard)	
853	85333	4019	W	9.842	9.814	9.781,29	Wynagrodzenia osobowe pracowników (EFS działanie 6.1.2 – Nowy standard)	
853	85333	4040	W	141.498	134.073	134.072,73	Dodatkowe wynagrodzenie roczne	
853	85333	4110	W	302.135	296.336	296.334,86	Składki na ubezpieczenie społeczne pracowników	
853	85333	4118	W	11.033	10.852	10.852,25	Składki na ubezpieczenie społeczne (EFS działanie 6.1.2 – Nowy standard)	
853	85333	4120	W	48.733	45.876	45.830,34	Składki na fundusz pracy	
853	85333	4128	W	1.790	1.751	1.750,47	Składki na fundusz pracy (EFS działanie 6.1.2 – Nowy standard)	
Razem wynagrodzenia i pochodne od wynagrodzeń					2.400.467	2.400.386,84		
OGÓŁEM WYDATKI					5.570.956	5.570.401,45		

.....
(podpis Głównego Księgowego)

.....
(data)

.....
(podpis Kierownika Jednostki)

.....
(nazwa jednostki)

Wydatki inwestycyjne

Klasyfikacja budżetowa			Nazwa zadania	Rodzaj zadania	Plan pierwotny	Plan po zmianach	Wykonanie wg stanu na 31.12.2009r. w zł	Źródło finansowania wydatków	Szczegółowy opis inwestycji	W przypadku braku realizacji wydatków w stosunku do planu po zmianach podać przyczyny wystąpienia różnic
Dział	Rozdział	§								
853	85333	6050	Remont Filii PUP w Ketach	Remont	5.000	3.633	3.632,53	W	Przeprowadzono remont posadzek, wymianę drzwi oraz malowanie w pomieszczeniach Filii PUP w Ketach	
OGÓŁEM					5.000	3.633	3.632,53			

Wydatki niewygasające

Klasyfikacja budżetowa			Nazwa zadania	Rodzaj zadania	Plan zgodny z uchwałą Rady Powiatu nr XXXI/216/2008 z 30 grudnia 2008r.	Wykonanie wg stanu na dzień zakończenia wydatkowania w zł	Szczegółowy opis wydatku
Dział	Rozdział	§					
853	85333	6050	Remont Filii PUP w Ketach	Remont	49.225	49.225,00	Przeprowadzono remont posadzek, wymianę drzwi oraz malowanie w pomieszczeniach Filii PUP w Ketach
OGÓŁEM					49.225	49.225,00	

.....
(podpis Głównego Księgowego)

.....
(data)

.....
(podpis Kierownika Jednostki)

V. Zadania w zakresie promocji zatrudnienia, łagodzenia skutków bezrobocia, aktywizacji zawodowej

V.1. Polityka rynku pracy - podstawowe usługi rynku pracy

Podstawowymi usługami rynku pracy świadczonymi przez Powiatowy Urząd Pracy w Oświęcimiu są:

- 1) pośrednictwo pracy;
- 2) usługi EURES;
- 3) poradnictwo zawodowe i informacja zawodowa;
- 4) pomoc w aktywnym poszukiwaniu pracy;
- 5) organizacja szkoleń.

Usługi te od dnia 01.06.2008r realizowane są zgodnie ze standardami usług rynku pracy¹.

W 2009r. głównymi kierunkami działań w zakresie przeciwdziałania bezrobociu były: aktywizacja zawodowa osób zagrożonych wykluczeniem społecznym oraz osób będących w szczególnej sytuacji na rynku pracy tj. długotrwale bezrobotni, osoby bez kwalifikacji zawodowych, osoby korzystające z pomocy ośrodków pomocy społecznej, osoby powyżej 50 roku życia oraz osoby niepełnosprawne, aktywizacja zawodowa młodzieży do 25 roku życia, wspieranie przedsiębiorczości na terenie Powiatu Oświęcimskiego realizowane poprzez przyznawanie środków na podjęcie działalności gospodarczej, refundowanie kosztów zatrudnienia osób bezrobotnych w ramach subsydiowanych stanowisk pracy, refundowanie wyposażenia nowotworzonych stanowisk pracy dla osób bezrobotnych. Działania te miały na celu pomoc w uruchamianiu nowych firm przez osoby bezrobotne a także tworzenie nowych stanowisk pracy w firmach już istniejących.

V.1.1. Pośrednictwo pracy

Głównym zadaniem pośrednictwa o pracy jest pomoc bezrobotnym i poszukującym pracy w uzyskaniu odpowiedniego zatrudnienia oraz pomoc pracodawcom w pozyskaniu pracowników o odpowiednich kwalifikacjach. Pozostałe działania w ramach pośrednictwa pracy takie jak pozyskiwanie i upowszechnianie ofert pracy, inicjowanie spotkań bezrobotnych i poszukujących pracy z pracodawcami oraz współdziałanie z innymi powiatowymi urzędami pracy w zakresie wymiany informacji o możliwościach uzyskania zatrudnienia służyć mają jak najlepszej i najszybszej realizacji zadania jakim jest podjęcie zatrudnienia przez osoby bezrobotne i poszukujące pracy.

W roku 2009 Urząd pozyskał 2 949 ofert pracy, z czego 1 488 to oferty pracy na stanowiskach subsydiowanych.

W 2009r. wydano 3 206 skierowań do pracy, w tym 1 606 na stanowiska subsydiowane.

W wyniku skierowania przez urząd 1 821 osób podjęło zatrudnienie. Ten niekorzystny odsetek podjęć pracy należy łączyć ze sposobem realizacji ofert. Większość zgłaszanych ofert

¹ Rozporządzenie Ministra Pracy i Polityki Społecznej z dnia 02.03.2007r. w sprawie usług rynku pracy /Dz.U. 2007 nr 47, poz. 314/ oraz Rozporządzenie Ministra Pracy i Polityki Społecznej z dnia 02.03.2007r. w sprawie szczegółowych warunków prowadzenia przez publiczne służby zatrudnienia usług rynku pracy /Dz.U. z 2007 nr 47, poz. 315/

realizowana jest jako oferta otwarta tzn. z dostępem do pełnych danych pracodawcy. Powoduje to, że wiele osób bezrobotnych dowiaduje się o ofercie pracy za pośrednictwem Urzędu /Internet, tablica ogłoszeń/ ale dociera do pracodawców bez wydania skierowania. W statystykach, podjęcia pracy za pośrednictwem urzędu ujmowane są jednak jedynie podjęcia pracy za wydanym skierowaniem. W rzeczywistości każde podjęcia pracy przez osoby zarejestrowane w Urzędzie na stanowisku zgłoszonym jako oferta pracy i rozpowszechnianym przez urząd, winno być klasyfikowane jako podjęcie pracy za pośrednictwem urzędu. Należy również zwrócić uwagę na fakt, że na jedno zgłoszone miejsce pracy Urząd, na życzenie pracodawcy kieruje kilka a nawet kilkanaście osób, z których tylko jedna może zostać ujęta w statystyce jako podjęcie pracy za pośrednictwem Urzędu. Poważnym problemem pośredników pracy w realizacji ofert jest fakt, iż duża grupa osób bezrobotnych nie jest zainteresowana podjęciem zatrudnienia. Osoby te w kontaktach z pracodawcą obniżają swoje kwalifikację i posiadane umiejętności w wyniku czego pracodawcy nie są zainteresowani ich zatrudnieniem. W całym 2009r. pracę podjęło 5 401 bezrobotnych. W ogólnej liczbie podjęć pracy było 1 606 stanowisk subsydiowanych.

W 2009r. pośrednicy odwiedzili 112 pracodawców. Głównym celem wizyt było nawiązanie kontaktu z pracodawcą i uaktualnienie danych zawartych w bazie pracodawców. W wyniku wizyt pozyskano również 164 oferty pracy.

W okresie 01.01.2009r. - 31.12.2009r. zorganizowano 25 giełd pracy, na których pracodawcy oferowali 203 wolne stanowiska pracy. W giełdach uczestniczyły 632 osoby.

Tabela nr 33. Giełda pracy (Oświęcim + Filia w Kętach) – 2009r.

Lp.	Data	Nazwa pracodawcy	Oferowane stanowiska	Ilość kandydatów	Przewidywana liczba zatrudnionych osób
1.	27.02.2009r.	Centrum Ochrony Security Sp. z o.o., ul. Jabłoniowa 5a Sosnowiec	Wartownik	35	3
2.	17.03.2009r.	Małopolski Zarząd Melioracji i Urządzeń Wodnych, ul. Szlak 73, Kraków (Inspektorat w Oświęcimiu, ul. Strzelecka 10)	Konserwator urządzeń melioracyjnych przy koszeniu wałów	28	6

3.	22.04.2009r.	M'SOFT ul. Gliwicka 7/6, Katowice	Manewrowy	18	6
4.	04.05.2009r.	Centrum Ochrony Security Sp. z o.o., ul. Jabłoniowa 5a Sosnowiec	Wartownik	10	3
5.	07.05.2009r.	M'SOFT ul. Gliwicka 7/6, Katowice	Manewrowy	9	6
6.	11.05.2009r.	Agencja Pracy „ADECCO POLAND”, ul. Bielska 69, Tychy	Pakowacz Magazynier	25	5 10 Razem: 15 osób
7.	16.07.2009r.	Firma Usługowa „BŁYSK” ul. Gawrzyłowska 37, Dębica	Strażnik	21	4
8.	21.07.2009r.	Firma „IMAGE”, ul. Słowackiego 64, Kraków	Fryzjer	14	10
9.	24.07.2009r.	Przedsiębiorstwo Handlowe „WIST” ul. Nojego 1e, Oświęcim	Kucharz	12	4
10.	30.07.2009r.	Carrefour Polska, ul. Targowa 72, Warszawa	Pracownik ds. personalnych / księgowych	7	1
11.	07.08.2009r.	NETTO Sp. z o.o., Motaniec 30, Kobylanka	Sprzedawca	31	8

12.	12.08.2009r.	Carrefour Polska, ul. Targowa 72, Warszawa	Sprzedawca – kasjer	54	Przewidzianych do zatrudnienia około 100 osób
13.	13.08.2009r	Carrefour Polska, ul. Targowa 72, Warszawa	Sprzedawca – kasjer	59	
14.	14.08.2009r	Carrefour Polska, ul. Targowa 72, Warszawa	Sprzedawca – kasjer Magazynier	46	
15.	25.08.2009r.	Carrefour Polska, ul. Targowa 72, Warszawa	Sprzedawca – kasjer Magazynier	59	
16.	26.08.2009r.	Carrefour Polska, ul. Targowa 72, Warszawa	Sprzedawca – kasjer Magazynier	43	
17.	08.09.2009r.	Carrefour Polska, ul. Targowa 72, Warszawa	Sprzedawca – kasjer	21	
18.	11.09.2009r.	P.H.U „NATALEX” ul. Równoległa 127, Wrzosowa – Słowik	Sprzedawca	5	1
19.	25.09.2009r.	Centrum Ochrony Security Sp. z o.o., ul. Jabłoniowa 5a Sosnowiec	Wartownik	18	2
20.	16.12.2009	Centrum Ochrony Security Sp. z o.o., ul. Jabłoniowa 5a Sosnowiec	Sprzątaczką	12	3

21.	29.12.2009	Zakłady Usługowe „EZT” ul. Modrzewiowa 7 Sosnowiec	Sprzątaczką	30	11
FILIA POWIATOWEGO URZĘDU PRACY W KĘTACH					
22.	22.06.2009	Centrum Ochrony Security Sp. z o.o., ul. Jabłoniowa 5a Sosnowiec Oddział Kraków	Wartownik	8	1
23.	15.07.2009	Centrum Ochrony Security Sp. z o.o., ul. Jabłoniowa 5a Sosnowiec Oddział Kraków	Wartownik	11	1
24.	08.10.2009	HR Development Radosław Kasza, ul. 3 - go Maja 25/316 Bielsko – Biała	Szwaczka	14	0
25.	13.11.2009	Zakłady Mięsne Madej i Wróbel ul. Magazynowa 55 Ruda Śląska	Sprzedawca	42	3
Raz em:	-	-	-	632	203

Na prośbę Wojskowej Komendy Uzupelnień w pierwszej połowie roku zorganizowano dwa spotkania informacyjne dotyczące zawodowej służby wojskowej, w których uczestniczyło 50 osób.

Tabela nr 34. Spotkania informacyjne w sprawie naboru żołnierzy zawodowych

1.	28.01.2009r.	Wojskowa Komenda Uzupełnień ul. Orzeszkowej 9 Oświęcim	Żołnierz zawodowy	46	
2.	12.03.2009r.	Wojskowa Komenda Uzupełnień ul. Orzeszkowej 9 Oświęcim	Żołnierz zawodowy	4	
Razem:	-	-	-	50	-

V.1.2. Aktywizacja zawodowa osób niepełnosprawnych.

W minionym roku zgłoszono **127** wolnych miejsc pracy dla osób niepełnosprawnych. Oferty pracy dla osób z niepełnosprawnością zgłaszane do PUP dotyczyły głównie miejsc pracy na niżej wymienionych stanowiskach:

- sprzątaczk/salowa,
- dozorca,
- pracownik ochrony.

W roku 2009 pracę podjęło **159 osób** bezrobotnych niepełnosprawnych, w tym 22 osoby na stanowiskach subsydiowanych, z czego:

- to podjęcie prac interwencyjnych,
- 8 to podjęcie robót publicznych,
- 1 to podjęcie działalności gospodarczej.

Inne formy aktywizacji zawodowej osób niepełnosprawnych w 2009r.:

- 38 - osób skierowanych na szkolenie zawodowe,
- 38 - osób skierowanych na staż,
- 22 - osoby skierowane na prace społecznie użyteczne.

V.1.3. Zgłoszenie zwolnień grupowych

W 2009r. do Urzędu wpłynęło 9 powiadomień zakładów pracy o zamiarze zwolnień pracowników w ramach ustawy z dnia 13.03.2003r. o szczególnych zasadach rozwiązywania z pracownikami stosunku pracy z przyczyn nie dotyczących pracowników. Zwolnieniami objętych miało zostać 346 pracowników z terenu działania Urzędu. Do dnia 31.12.2009r. w ramach zwolnień grupowych zwolniono 197 osób.

Tabela nr 35. Zwolnienia grupowe w 2009r.

Nazwa zakładu pracy	Planowana ilość osób zgłoszonych do zwolnienia	Ilość osób zwolnionych do dnia 31.12.2009r.
1. SYNTHOS Sp. z o.o. w Oświęcimiu	80	27
2. Towarzystwo Sportowe „Hejnał” w Kętach	41	41
3. SYNTHOS S.A. w Oświęcimiu	35	20
4. Grupa „Kęty” w Kętach	130	52
5. „Wtórplast” w Bielsku -Białej	18	18
6. PKP CARGO S.A. Katowice	8	8
7. Poczta Polska S.A.	14	14
8. RUCH S.A.	17	17
9. Zakład Narzędziowy PRODNAR Sp. z o.o. w Andrychowie	3	-
RAZEM	346*	197*

* dotyczy osób zwalnianych tylko z terenu działania Urzędu

W każdym przypadku zgłoszenia zwolnienia grupowego Urząd wystąpił do zakładu pracy z propozycją zorganizowania spotkań zwalnianych pracowników z pośrednikami pracy, doradcami zawodowymi, w celu przedstawienia propozycji zatrudnienia jeszcze w okresie wypowiedzeń a także zapoznania z pełną informacją o usługach świadczonych przez Urząd.

W marcu 2009r. Powiatowy Urząd Pracy w Oświęcimiu podpisał porozumienie w sprawie realizacji programu zwolnienia monitorowanego² z GRUPĄ KĘTY S.A. w Kętach. W ramach tego porozumienia pracownicy PUP Oświęcim Filia w Kętach w okresie marzec-sierpień 2009r. pełnili na terenie zakładu pracy dyżury informacyjne dla pracowników objętych zamiarem zwolnień grupowych będących jeszcze w okresie wypowiedzenia. Do dnia 31.12.2009r. w ramach zgłoszonego zwolnienia grupowego zwolnionych zostało 52 pracowników. Zgodnie z zawartym porozumieniem osoby, które zarejestrowały się jako bezrobotne zostały objęte pomocą pośredników pracy i doradców zawodowych. Na dzień 31.12.2009r. w rejestrze bezrobotnych pozostawało 17 osób z 22 zarejestrowanych a zwolnionych w ramach zwolnienia grupowego z w/w zakładu.

² Zgodnie z art. 70 ustawy o promocji zatrudnienia i instytucjach rynku pracy, pracodawca zamierzający zwolnić co najmniej 50 pracowników w okresie 3 miesięcy jest obowiązany uzgodnić z powiatowym urzędem pracy właściwym dla siedziby tego pracodawcy lub ze względu na miejsce wykonywania pracy zakres i formy pomocy dla zwalnianych pracowników, dotyczące w szczególności:

- pośrednictwa pracy;
- poradnictwa zawodowego;
- szkoleń;
- pomocy w aktywnym poszukiwaniu pracy.

W przypadku zwolnienia monitorowanego pracodawca jest obowiązany podjąć działania polegające na zapewnieniu pracownikom przewidzianym do zwolnienia lub będącym w trakcie wypowiedzenia lub w okresie 6 miesięcy po rozwiązaniu stosunku pracy lub stosunku służbowego usług rynku pracy realizowanych w formie programu. Program może być realizowany przez powiatowy urząd pracy, agencję zatrudnienia lub instytucję szkoleniową.

V.1.4. Usługi EURES

EURES (EUROpean Employment Services - Europejskie Służby Zatrudnienia) jest siecią współpracy publicznych służb zatrudnienia i ich partnerów na rynku pracy, wspierającą mobilność w dziedzinie zatrudnienia na poziomie międzynarodowym i transgranicznym, w krajach Unii Europejskiej oraz Europejskiego Obszaru Gospodarczego. Sieć EURES została powołana przez Komisję Europejską, aby ułatwić swobodny przepływ pracowników na terenie EOG poprzez prowadzone przez asystenta EURES międzynarodowe pośrednictwo pracy, przekazywanie informacji na temat warunków życia i pracy w krajach członkowskich oraz pomoc w przekraczaniu granic mobilności. Sieć EURES nastawiona jest na doradztwo i wspomaganie poszukujących pracy chcących pracować w innym kraju członkowskim oraz pracodawców poszukujących pracowników zza granicy. W PUP jest również przekazywana informacja z zakresu zagadnień związanych z poruszaniem się na europejskim rynku pracy poprzez portal Komisji Europejskiej www.eures.europa.eu. W 2009r. Urząd realizował **168 ofert pracy** w systemie EURES. Oferty EURES dawały łącznie **861 miejsc pracy**, na które asystent EURES przekazał za granicę 107 cv osób zainteresowanych wyjazdem.

V.1.5 Poradnictwo zawodowe i informacja zawodowa, pomoc w aktywnym poszukiwaniu pracy

W roku 2009 w ramach poradnictwa zawodowego realizowanego w PUP w Oświęcimiu oraz Filii PUP w Kętach - jak w wielu poprzednich latach - oferowano zróżnicowane usługi.

Coraz większa świadomość klientów dotycząca rynku pracy, bezrobocia, aktywizacji zawodowej etc. sprawiła, że wielu klientów poradnictwa zawodowego skorzystało przede wszystkim z tzw. rozmowy wstępnej z doradcą – 2 030 osób (w tym 884 osoby PUP w Oświęcimiu i 1 146 osób Filia w Kętach). Ten jednokrotny kontakt doradczy pozwolił na skuteczne rozwiązanie problemu zawodowego wielu klientów i nie wymagał kontynuowania procesu doradczego.

Natomiast nieco mniejsza liczba osób bezrobotnych, klientów poradnictwa zawodowego kontaktowała się z doradcą wielokrotnie, w ramach długoterminowego/ długofalowego poradnictwa indywidualnego – 1 574 osoby (w tym 1 004 osoby w PUP w Oświęcimiu oraz 570 osób w Filii PUP w Kętach). Osobom tym udzielono 2 070 porad (z tego 1 384 to porady w PUP w Oświęcimiu i 686 w Filii PUP w Kętach).

Z warsztatów grupowych organizowanych przez doradców zawodowych skorzystały w 2009r. 333 osoby, dla których zorganizowano 41 cykli 2-dniowych zajęć.

Indywidualną informacją zawodową objęto w 2009r. 1 059 osób (z tego 696 w PUP w Oświęcimiu oraz 363 osoby w Filii w Kętach). W 198 spotkaniach grupowych uczestniczyło 1 320 osób (z tego 728 w PUP w Oświęcimiu oraz 592 osoby w Filii w Kętach).

Do najliczniejszych grupy klientów zgłaszających się po pomoc do doradcy zawodowego w PUP w Oświęcimiu należały w roku 2009, podobnie jak w roku poprzednim osoby krótko zarejestrowane w tutejszym Urzędzie, tj. do 6 miesięcy (743 osoby, w ramach poradnictwa indywidualnego-długoterminowego, w tym 423 to kobiety, a 711 w ramach rozmowy wstępnej). Osoby te wykazywały się dużą motywacją do powrotu do aktywności zawodowej. Klienci ci stanowili również najliczniejszą grupę uczestników warsztatów grupowych (229 osób). Od doradcy zawodowego oczekiwały praktycznych i konkretnych wskazówek dotyczących szybkiego podjęcia zatrudnienia, przekwalifikowania lub

uzupełnienia kwalifikacji zawodowych, jak również korekty lub zredagowania dokumentów aplikacyjnych.

W badanym okresie doradcy zawodowi poświęcali szczególnie dużo uwagi osobom zamieszkałym na wsi, była to druga co do wielkości grupa osób objętych poradnictwem zawodowym (przede wszystkim indywidualnym tj. 786 w ramach rozmowy wstępnej, 564 w ramach długoterminowego poradnictwa indywidualnego). Osoby te były zainteresowane głównie zatrudnieniem np. w ramach stanowisk subsydiowanych przez Urząd Pracy. Grupę tę (564 osoby) stanowiły w większości kobiety (355 osób). Klientami, którzy równie często korzystali z poradnictwa zawodowego 2009, były osoby długotrwale bezrobotne (pomocą objęto 369 osób- w ramach długotrwałego poradnictwa indywidualnego). Bezrobotna młodzież to również liczna klientów wspierana przez doradców zawodowych w badanym okresie (701 osób uczestniczyło w rozmowie wstępnej, a 414 w długofalowym poradnictwie indywidualnym). Osoby młode zgłaszały się najczęściej do doradcy z problemem braku zatrudnienia, będącego wynikiem nie posiadania doświadczenia zawodowego, a także wymaganych uprawnień i kwalifikacji. Doradcy zawodowi najczęściej proponowali im udział w stażach, szkoleniach i kursach, motywowano ich również do kontynuowania nauki. Kolejną grupę klientów, która korzystała z usług doradczych w PUP w analizowanym okresie stanowiły osoby po 50 roku życia (290 osoby w ramach rozmowy wstępnej i 304 z długoterminowego poradnictwa). Pomoc tej grupie klientów polegała głównie na podniesieniu ich samooceny, a także motywowaniu do korzystania ze szkoleń zawodowych i innych form aktywizacyjnych oferowanych przez PUP. Osoby te w szczególności wymagały, jak wskazują dane długoterminowego poradnictwa zawodowego.

W roku 2009 PUP w Oświęcimiu oferował swoim klientom dwa typy zajęć w ramach Klubu Pracy: szkolenia oraz zajęcia aktywizacyjne. Zorganizowano cztery edycje szkoleń dla bezrobotnych z zakresu aktywnego poszukiwania pracy. W ramach zajęć aktywizacyjnych zorganizowano spotkania dla 101 osób. Uczestników zajęć szkoleniowych i aktywizacyjnych w ramach klubu pracy zaznajamiano z metodami poszukiwania zatrudnienia i źródłami ofert pracy, zasadami autoprezentacji i przygotowania się do rozmowy z pracodawcą, uczono sporządzania dokumentów aplikacyjnych. Diagnozowano ich preferencje i zainteresowania zawodowe oraz przekazywano praktyczne wskazówki dotyczące rynku pracy.

Problemy najczęściej zgłaszane przez uczestników zajęć w ramach klubu pracy to:

- trudności w znalezieniu pracy,
- wybór odpowiedniego stanowiska stażowego,
- problem z wyborem odpowiedniego kierunku szkolenia,
- dylematy w pogodzeniu życia rodzinnego z zawodowym,
- brak ofert pracy dla określonych grup klientów (osoby starsze, niepełnosprawne).

W 2009r. doradcy zawodowi PUP w Oświęcimiu prowadzili również spotkania edukacyjno – informacyjne dla młodzieży szkół gimnazjalnych i ponadgimnazjalnych. Zajęcia te były najczęściej inicjowane przez pedagogów szkolnych. Celem spotkań było zapoznanie młodzieży z wiedzą dotyczącą rynku pracy, a także budowanie własnego planu rozwoju zawodowego i kariery. Wielu uczniów zainteresowanych było również ofertą aktywizacyjną urzędu pracy. Młodzież interesowała także możliwość kontynuowania nauki i połączenia jej z planowanym zatrudnieniem.

Usługami poradnictwa zawodowego dla młodzieży szkolnej objęto 269 uczniów w 16 grupach.

Doradcy zawodowi świadczyli również swoje usługi dla pracodawców. W 2009r. udzielili różnego rodzaju usług doradczych 17 pracodawcom współpracującym z PUP. Pomoc polegała na doborze odpowiednich pracowników na stanowiska wymagające szczególnych predyspozycji zawodowych.

W 2009 roku doradcy zawodowi opiniowali ponadto wnioski do powiatowej rady zatrudnienia, dotyczące utworzenia nowych kierunków kształcenia w szkołach ponadgimnazjalnych. Łącznie wydano 8 opinii, uwzględniających sytuację na lokalnym rynku pracy oraz perspektywy zatrudnienia w danym zawodzie. Opinie te zostały sporządzone przez doradcę zawodowego m.in. w oparciu o analizę danych uzyskanych od pośredników pracy oraz dane zawarte w monitoringu zawodów deficytowych i nadwyżkowych, w którego przygotowaniu również uczestniczyli doradcy zawodowi PUP w Oświęcimiu.

PUP w Oświęcimiu w 2009r. wziął udział w Ogólnopolskim Tygodniu Kariery. W ramach zajęć zorganizowanych przez doradców zawodowych były następujące przedsięwzięcia „Wejście na rynek pracy” - zajęcia informacyjno – warsztatowe dla uczniów szkół, gimnazjalnych z terenu powiatu oświęcimskiego oraz dla uczniów Powiatowego Zespołu Nr 11 w Kętach, „Jestem aktywny na rynku pracy” - zajęcia informacyjne dla osób bezrobotnych w Oświęcimiu, „Pierwsze kroki na rynku pracy” - zajęcia dla młodzieży szkół ponadgimnazjalnych z terenu powiatu oświęcimskiego, „ABC poszukującego pracy” - zajęcia informacyjne dla osób bezrobotnych w Oświęcimiu i Kętach, „Autoprezentacja – tworzenie, wrażenie” - zajęcia dla młodzieży OHP w Oświęcimiu, „Mój plan rozwoju zawodowego” - zajęcia dla osób bezrobotnych w Kętach, „Kim chcę być?” - zajęcia informacyjno - edukacyjne z zakresu planowania dalszej edukacji dla uczniów Gimnazjum Nr 1 w Kętach, Dni otwarte poradnictwa zawodowego w Oświęcimiu i Kętach.

Odbiorcami działań zorganizowanych w ramach OTK w Oświęcimiu i Kętach były osoby bezrobotne, młodzież szkół gimnazjalnych i ponadgimnazjalnych, nauczyciele, młodzież - podopieczni OHP, ogółem 232 osoby.

Z inicjatywy i z udziałem doradców zawodowych w 2009r. przygotowano również szereg opracowań promocyjnych i informacyjnych, w tym ulotki opisujące aktywne formy wspierania zatrudnienia w PUP w Oświęcimiu. Znowelizowano informator „ABC poszukującego pracy”. Przygotowano także dwie nowe publikacje: „ABC przyszłego przedsiębiorcy” oraz „Informator dla Pracodawcy”.

V.1.6. Pomoc w aktywnym poszukiwaniu pracy

Wraz z wdrożeniem od dnia 01.06.2008r. standardów usług rynku pracy, Urząd rozpoczął realizację usługi z zakresu pomocy w aktywnym poszukiwaniu pracy. Działania te mają na celu przygotowanie bezrobotnych i poszukujących pracy do lepszego radzenia sobie w poszukiwaniu i podejmowaniu zatrudnienia.

Zajęcia w ramach aktywnego poszukiwania pracy prowadzone były przez zewnętrzną jednostkę szkoleniową. Szkolenie zgodnie ze standardami trwa przez 3 tygodnie i składa się z dwóch części: 40 godzinnych warsztatów szkoleniowych trwających 10 dni i 5 dniowej praktycznej nauki poszukiwania pracy. Uczestnicy szkolenia uprawnieni są do stypendium, a osoby zamieszkałe poza miejscem szkolenia dodatkowo otrzymują zwrot kosztów dojazdu do miejsca szkolenia.

W szkoleniach zorganizowanych w okresie V-XI/2009r. uczestniczyły 52 osoby bezrobotne. Były to głównie osoby, które nie posiadają doświadczenia w poszukiwaniu pracy, utraciły motywację do jej poszukiwania lub chcą powrócić na rynek pracy po długim okresie braku aktywności.

V.2 Instrumenty rynku pracy

V.2.1 Refundacja kosztów wyposażenia i doposażenia stanowiska pracy dla skierowanego bezrobotnego i przyznawanie bezrobotnym jednorazowych środków na podjęcie działalności gospodarczej

Refundację z tytułu wyposażenia, doposażenia stanowisk pracy otrzymało 22 pracodawców, którzy realizowali umowy na podstawie art. 46 ust. 1 ustawy o promocji zatrudnienia i instytucjach rynku pracy, skierowanych zostały 43 osoby bezrobotne (w tym 10 podmian oraz 1 osoba ze środków PFRON). Łączna kwota środków Funduszu Pracy przeznaczona na w/w zadania wyniosła 643.190,42 zł. Ze środków PFRON refundację z tytułu wyposażenia stanowisk pracy dla osób niepełnosprawnych otrzymało 2 pracodawców, zostały utworzone 2 stanowiska pracy dla osób niepełnosprawnych, w tym dla 1 osoby bezrobotnej, łączna kwota środków przeznaczona na ten cel wyniosła 83.716,85 zł.

Tabela nr 36. Refundowanie pracodawcom kosztów wyposażenia i doposażenia stanowisk pracy w latach 2004 – 2009

lp.	Lata	Ilość środków	Ilość osób		
			bezrobotni	bezrobotni niepełnosprawni	50+
1.	od 1.11.2004	0	0	0	0
2.	2005	203.283,25	8	0	21
3.	2006	247.065,90	9	1	16
4.	2007	483.106,30	35*	0	8 ^{*(1)}
5.	2008	189.041,74	27 ^{*(2)}	5	1 ^{*(3)}
6.	2009	643.190,42	43 ^{*(4)}	1 ^{*(5)}	3 ^{*(6)}
	Razem	1.765.687,61	122	7	49

* liczba 35 obejmuje: 29 stanowisk pracy i 6 podmian

^{*(1)} tylko podmiany, utworzono 11 stanowisk pracy, skierowane osoby są wykazywane w pozycji prace interwencyjne

^{*(2)} liczba 27 obejmuje 6 stanowisk pracy i 18 podmian finansowanych z FP oraz 3 stanowiska dla bezrobotnych niepełnosprawnych finansowanych ze środków PFRON

^{*(3)} tylko podmiany, utworzono 8 stanowisk pracy, skierowane osoby są wykazywane w pozycji prace interwencyjne

^{*(4)} w tym 1 osoba finansowana ze środków PFRON

^{*(5)} w sumie utworzono 5 stanowisk pracy, skierowane osoby wykazane są w pozycji prace interwencyjne

^{*(6)} w sumie utworzono 10 stanowisk pracy, skierowane osoby wykazane w pozycji prace interwencyjne

V. 2.2 Środki na rozpoczęcie działalności gospodarczej

W trakcie 2009 roku złożone wnioski o przyznanie środków rozpatrywane były pod względem merytorycznym i formalnym przez komisję wewnętrzną urzędu, która wydawała opinię na ich temat wraz z oceną punktową. Rozpatrywane wnioski poprzedzone były wizytą w przyszłym miejscu prowadzenia działalności gospodarczej. Ocena punktowa wraz z opinią Komisji stanowiła podstawę do podjęcia decyzji przez Dyrektora Urzędu. Maksymalna kwota przyznanych środków mogła wynieść sześciokrotność przeciętnego wynagrodzenia.

Tabela nr 37. Ilość środków przyznanych bezrobotnym na rozpoczęcie działalności gospodarczej w latach 2004 – 2009

lp	Lata	Ilość środków	Ilość osób, które rozpoczęły działalność gospodarczą	Ilość osób z którymi w trakcie roku rozwiązano umowę
1.	od 1.11.2004r.	175 468,00 zł	16	3
2.	2005r.	1.083 798,59 zł	97	2
3.	2006r.	1.411 161,23 zł	123*	6
4.	2007r.	1.863 227,87 zł	148	9
5.	2008r.	2.044.067,00 zł	160	4
	2009r.	2.555.944,09 zł	158	2
Razem:		9.133.666,78 zł	702	26

*w tym osoby, które otrzymały środki w 2005r., a działalność rozpoczęły w 2006r.

Łączna kwota poniesionych wydatków związanych z realizacją jednorazowych środków na podjęcie działalności gospodarczej w 2009r. wyniosła 2.555.944,09 zł.

Tabela 38. Środki na rozpoczęcie działalności gospodarczej przyznane w 2009r. (bez środków PFRON)

Rodzaj działalności	Ilość dotacji	Wieś	Miasto <15 tys.	Miasto >15 tys.
PRODUKCJA produkcja i handel kartek okolicznościowych, zaproszeń, ozdób, biżuterii (2), produkcja mebli (4), produkcja odzieży (1), produkcja metalowych elementów stolarki budowlanej (1), produkcja biżuterii artystycznej oraz nosidełek dla dzieci (1), produkcja i handel zniczami (1), produkcja ikon, płaskorzeźb, prac plastycznych (1), produkcja filmów (1), produkcja nadruków na tkaninach (1), produkcja wkładek obuwniczych (1), nadprodukcja zegarów z drewna, obrazów olejnych, rękodzieło (1), produkcja oprzyrządowania do maszyn, tabliczek znamionowych (1), produkcja oprogramowania, i instalacja systemu, usługi informatyczne, handel literaturą informatyczną (1)	17	8	7	2
USŁUGI świadczenie usług w zakresie współpracy i projektowania dokumentacji związanej z instalacjami (2), montaż instalacji elektrycznych, odgromowych, alarmowych, pomiary, wodno-kan, cieplnych, gazowych i klimatyzacyjnych (6), usługi fryzjerskie (4), usługi internetowe i informatyczne, projektowanie graficzne (4), usługi remontowe, budowlane i wykończeniowe (43), obsługa administracyjna i biurowa oraz doradztwo w zakresie prowadzenia i zarządzania firmą (1), usługi reklamowe, edukacyjne oraz malowanie obrazów (4), naprawa i konserwacja mebli (1), krawiectwo (8), usługi kosmetyczne (5), wypożyczalnia i dzierżawa sprzętu sportowego (2), usługi ślusarsko - spawalnicze (2), naprawa pojazdów samochodowych oraz wulkanizacja (5), usługi sprzątnięcia obiektów (3), dekoracje imprez weselnych, firmowych i okolicznościowych (1), usługi prawnicze (1), usługi fotograficzne (6), obsługa muzyczne imprez okolicznościowych (1), usługi w	119	52	39	28

zakresie audytu energetycznego oraz analizy termowizyjnej (1), usługi ogólnogrodnicze (2), usługi księgowo-rachunkowe (1), transport towarów (1), usługi krótkotrwałego zakwaterowania (1), pośrednictwo w obrocie nieruchomościami (1), prowadzenie zajęć z zakresu samoobrony i sztuk walki (1), usługi fitness (1), lombard i komis (1), pozyskiwanie drewna na cele opałowe oraz wytwarzanie drewna szalunkowego, konstrukcyjnego (2), gastronomia (1), organizacja i przewodnictwo wycieczek przyrodniczych edukacyjnych (1), wykonywanie prac protetycznych w zakresie protetyki i ortodoncji (1), usługi wspomagające produkcję roślinną (1), wynajem sprzętu budowlanego (1), wypożyczalnia strojów karnawałowych dla dzieci, sukien ślubnych, organizacja wesel, handel biżuterią sztuczną (1), usługi ubezpieczeniowe (1), usługi sportowe głównie zajęcia do jazdy rowerowej (1)				
HANDEL handel odzieżą i obuwem (3), handel art. spożywczymi i przemysłowymi (4), handel art. kosmetycznymi (2), handel meblami (1), handel art. metalowymi, instalacyjnymi, sanitarnymi, kolektorami (2), handel hurtowy i detaliczny art. AGD, RTV oraz elektronarzędziami (1), handel artykułami dziecięcymi (1), handel materiałami budowlanymi, malarskimi, ogrodniczym (1), handel drewnem i opałem (2), handel sztuczną biżuterią, odzieżą i dodatkami (1), handel artykułami BHP (1), handel kwiatami, ziemią oraz roślinami (2), handel detaliczny i hurtowy wyrobów kowalskich, a także półproduktów (1)	22	8	9	5

Wszystkie osoby bezrobotne, które nie posiadały wystarczającego przygotowania do prowadzenia działalności gospodarczej kierowane były na szkolenie z zakresu jej prowadzenia (m.in. księgowość, zasady uruchamiania firmy, promocja, konkurencja, rozliczanie z ZUS i US). Szkolenia finansowane były przez Urząd Pracy ze środków Funduszu Pracy.

Dodatkowo w roku 2009 dwukrotnie zorganizowano w Urzędzie Pracy szkolenie dla nowo powstałych firm, szkolenie prowadzone było przez pracowników Urzędu Skarbowego i ZUS. Uczestniczyło w nim około 100 osób.

V.3 Działania w stosunku do osób będących w szczególnej sytuacji na rynku pracy

Ustawa o promocji zatrudnienia i instytucjach rynku pracy z dnia 20 kwietnia 2004r. wyszczególniła osoby bezrobotne „będące w szczególnej sytuacji”. Zmiany do ustawy poszerzyły m.in. krąg osób zaliczonych do „szczególnej sytuacji na rynku pracy”. Aktualnie zalicza się do nich: bezrobotnych do 25 roku życia, bezrobotnych długotrwale albo po zakończeniu realizacji kontraktu socjalnego, o którym mowa w art. 50 ust. 2 pkt. 2 ustawy, albo kobiety które nie podjęły zatrudnienia po urodzeniu dziecka, bezrobotnych powyżej 50 roku życia, bezrobotnych bez kwalifikacji zawodowych, bez doświadczenia zawodowego lub bez wykształcenia średniego, bezrobotnych samotnie wychowujących co najmniej jedno dziecko do 18 roku życia, bezrobotnych którzy po odbyciu kary pozbawienia wolności nie podjęli zatrudnienia oraz bezrobotnych niepełnosprawnych.

Tabela nr 39. Ilość osób „będących w szczególnej sytuacji na rynku pracy” wg stanu na dzień 31.12.2009r.

Lp.	Osoby „będące w szczególnej sytuacji na rynku pracy”	Ilość osób wg stanu na dzień 31.12. 2009r.
1.	Bezrobotni do 25 roku życia	1398
2.	Bezrobotni długotrwale	2057
3.	Kobiety, które nie podjęły zatrudnienia po urodzeniu dziecka	428
4.	Bezrobotni powyżej 50 roku życia	1102
5.	Bezrobotni bez kwalifikacji zawodowych	1303
6.	Bezrobotni bez doświadczenia zawodowego	1236
7.	Bezrobotni bez wykształcenia średniego	3160
8.	Bezrobotni samotnie wychowujący co najmniej 1 dziecko do 18r.	406
9.	Bezrobotni, którzy po odbyciu kary wolności nie podjęli zatrudnienia	100
10.	Niepełnosprawni (bez poszukujących pracy)	387

V.3.1 Prace interwencyjne

W 2009r. do prac interwencyjnych skierowaliśmy 105 osób. Wartość zawartych umów: 488.197,05 zł, średni czas trwania programu: 6,8 miesiąca. W roku 2009 zostały podpisane 82 umowy. W trakcie ich realizacji pojawiają się problemy związane z utrzymaniem wymaganego poziomu zatrudnienia oraz ze znalezieniem osób bezrobotnych w niektórych zawodach kierowanych na tzw. „podmiany”.

Tabela nr 40. Udział bezrobotnych w pracach interwencyjnych w latach 2004-2009

Lp.	Lata	Ilość środków	Ilość osób	Średni okres refundacji w miesiącach
1.	2004	603.356,10	369	3,98
2.	2005	431.924,40	194	4,93
3.	2006	544.842,79	199	5,93
4.	2007	557.469,70	145	6,60
5.	2008	462.656,27	149	6,40
6.	2009	488.197,05	105	6,80

V.3.2 Odbywanie stażu u pracodawcy, przygotowanie zawodowe

W związku ze zmianami do ustawy od 01.2.2009r. staże realizowane są na okresy 6 lub 12 miesięczne, tym samym na staże 6 i 12 skierowaliśmy 941 osoby bezrobotne. Wartość zawartych umów: 4.111.569,43 zł. Średni czas trwania programu 4,7 miesiąca.

Na przygotowania zawodowe w okresie od 01.01.2009r do 31.01.2009r. skierowaliśmy 12 osób. Koszt zawartych umów obejmujący m.in. umowy zawarte w 2008 roku wyniósł 469.432,67 zł. Średni czas trwania programu 4,6 miesiąca.

Tabela nr 41-a. Staże w latach 2004 – 2009

Rok	Osoby	Środki
2004	795	1.782.502,00 zł
2005	537	1.607.255,00 zł
2006	606	1.631.924,79 zł
2007	770	2.487.627,94 zł
2008	624	2.833.329,08 zł
2009*	941	4.111.569,43 zł

* staże 6 i 12 miesięcy

Tabela nr 41-b. Przygotowania zawodowe w latach 2005 – 2009

Rok	Osoby	Środki
2005	601	1.217.581,00 zł
2006	445	958.729,46 zł
2007	398	1.370.751,80 zł
2008	336	1.490.437,83 zł
2009*	12	469.432,67 zł

* w okresie do 31.01.2009r.

Jak wynika z powyższych tabel realizacji w/w form m.in aktywizacja młodzieży (staże) w ostatnich latach cieszyła się bardzo dużym powodzeniem.

V.3.3 Roboty publiczne

Polegają na zatrudnieniu bezrobotnego w okresie nie dłuższym niż 12 miesięcy, przy wykonywaniu prac organizowanych przez gminy, organizacje pozarządowe statutowo zajmujące się problematyką: ochrony środowiska, kultury, oświaty, kultury fizycznej i turystyki, opieki zdrowotnej, bezrobocia oraz pomocy społecznej, a także spółki wodne i ich związki, jeżeli prace te są finansowane lub dofinansowane ze środków samorządu terytorialnego, budżetu państwa, funduszy celowych, organizacji pozarządowych, spółek wodnych i ich związków. Do robót publicznych mogą zostać skierowani: bezrobotni długotrwale, albo po zakończeniu realizacji kontraktu socjalnego, o którym mowa w art. 50 ust. 2 pkt. 2 ustawy, albo kobiety które nie podjęły zatrudnienia po urodzeniu dziecka, bezrobotni powyżej 50 roku życia, bezrobotni bez kwalifikacji zawodowych, bez doświadczenia zawodowego lub bez wykształcenia średniego, bezrobotni samotnie wychowujący, co najmniej jedno dziecko do 18 roku życia, bezrobotni, którzy po odbyciu kary pozbawienia wolności nie podjęli zatrudnienia, bezrobotni niepełnosprawni.

W 2009r. w robotach publicznych uczestniczyło 97 osób. Średni czas trwania robót publicznych: 4,6 miesiąca, koszt zawartych umów: 580.833,77 zł

Tabela nr 42. Roboty publiczne w latach 2004 – 2009

Rok	Osoby	Środki
2004	396	1.458.992,90 zł
2005	306	1.216.197,60 zł
2006	207	882.470,09 zł
2007	198	915.910,56 zł
2008	106	621.069,94 zł
2009	97	580.833,77 zł

V.3.4 Prace społecznie użyteczne

Prace społecznie użyteczne były realizowane po raz pierwszy od 1 stycznia 2006r. Uczestnikami mogą być osoby bezrobotne bez prawa do zasiłku, korzystające ze świadczeń pomocy społecznej. Kierowana osoba może pracować maksymalnie 10 godzin tygodniowo. Skierowani do tych prac zajmowali się m.in.: pielęgnacją terenów zielonych, pracami porządkowymi na terenie gmin, utrzymywaniem czystości wokół budynków użyteczności

publicznej, pracami porządkowymi przy ciągach drogowych, itp. W roku 2009 w pracach społecznie użytecznych uczestniczyło 249 osób bezrobotnych, przeznaczono na ten cel kwotę w wysokości 188.604,06 zł.

Poniższa tabela przedstawia zaangażowanie poszczególnych gmin w realizację prac społecznie użytecznych w 2008 i 2009r.:

Tabela nr 43. Realizacja prac społecznie użytecznych w poszczególnych gminach

Lp.	Miasto/Gmina	Ilość uczestników		Udział Miasta/Gminy w kosztach		Udział Urzędu Pracy w kosztach		Koszt całkowity zadania	
		2008r.	2009r.	2008r.	2009r.	2008r.	2009r.	2008r.	2009r.
1.	Miasto Oświęcim	43	46	15.390,76	18.723,84	23.086,14	28.085,76	38.476,90	46.809,60
2.	Gmina Oświęcim	21	23	13.282,76	15.526,80	19.924,14	23.290,20	33.206,90	38.817,00
3.	Brzeszcze	58	70	30.115,26	30.905,92	45.172,89	46.358,88	75.288,15	77.264,80
4.	Chelmek	27	24	15.268,58	15.720,52	22.902,87	23.580,78	38.171,45	39.301,30
5.	Osiek	8	13	4.783,12	9.687,44	7.174,68	14.531,16	11.957,80	24.218,60
6.	Przeciszów	7	0	2.467,20	416,00 (dot. zobow.)	3.700,80	624,00 (dot. zobow.)	6.168,00	1.040,00 (dot. zobow.)
7.	Zator	42	43	23.746,64	17.647,96	35.619,96	26.471,94	59.366,60	44.119,90
8.	Kęty	0	30	0	17.107,56	0	25.661,34	0	42.768,90
	RAZEM	206	249	105.054,32	125.736,04	157.581,48	188.604,06	262.635,80	314.340,10

V 3.4 Organizacja szkoleń w 2009r.

Ogółem w różnego rodzaju szkoleniach organizowanych przez Urząd Pracy uczestniczyło **850** osób w tym 3 osoby pobierające rentę szkoleniową, 3 osoby poszukujące pracy i 7 osób niepełnosprawnych poszukujących pracy nie pozostających w zatrudnieniu. Organizacja szkoleń miała na celu uzyskanie lub uzupełnienie umiejętności i kwalifikacji zawodowych. PUP organizował szkolenia w **systemie indywidualnym**, na które warunkiem uzyskania skierowania było złożenie uprawdopodobnienia zatrudnienia bezrobotnego na okres co najmniej 6 miesięcy po zakończonym szkoleniu. W umowach zawieranych z jednostkami szkolącymi były określone kwalifikacje wymagane przez pracodawcę od kandydatów do pracy, które uwzględniano w programie szkolenia. Na szkolenia indywidualne skierowano 293 osoby w tym 7 osób niepełnosprawnych.

Tabela nr 44. Szkolenia indywidualne z Funduszu Pracy w 2009r.

Lp.	Nazwa szkolenia	Ilość osób
1	ABC własnego biznesu	102
2	Prawo jazdy kat. C,C+E,D	46
3	Operator koparki, ładowarki, koparko ładowarki, walców	30

4	Pracownik ochrony fizycznej I i II stopnia	28
5	Świadectwo kwalifikacji	26
6	Spawanie (gazowe, elektryczne, MAG,MIG,TIG)	7
7	Instruktor nauki jazdy	7
8	Fryzjer	5
9	Kosmetyczny	4
10	Obsługa suwnic + żuraw	4
11	Kasjer fakturzysta z obsługą kas fiskalnych i komputera	4
12	Kierowca wózków jezdniowych	2
13	SEP	2
14	Nowoczesny sprzedawca	2
15	Pracownik kadrowo-płacowy	2
16	Pielęgniarstwo rodzinne dla pielęgniarek	2
17	Warsztat Fotografii i Cyfrowej Obróbki Obrazu	1
18	Kurs kosztorysowania robót budowlanych	1
20	Opiekunka osób starszych i dzieci	1
21	Video kurs PSW	1
22	Kurs języka angielskiego	1
23	Magazynier	1
24	Szkolenie inspektorów ochrony PPOŻ	1
25	Statystyka medyczna	1
26	Florysta - designer	1
27	Barman	1
28	Kurs dla kandydatów na samodzielnych księgowych	1
29	Audytor energetyczny	1
30	Kurs dla instruktora rekreacji ruchowej ze spec. hipoterapii	1
	RAZEM:	286

Efektywność zatrudnieniowa po szkoleniach indywidualnych wynosiła 59,8 % (171 osób podjęło pracę w tym 102 osoby dotacja).

Urząd Pracy organizuje także **szkolenia grupowe**. Plany szkoleń opracowywane są w oparciu o prognozy w zakresie zapotrzebowania na rynku pracy, potrzeby szkoleniowe bezrobotnych i innych uprawnionych (niepełnosprawni). W 2009r. w szkoleniach grupowych uczestniczyło **557 osób**.

Organizacja szkolenia odbywa się na podstawie umowy zawartej w formie pisemnej pomiędzy Urzędem Pracy a instytucją szkoleniową, posiadającą wpis do rejestru instytucji szkoleniowych prowadzony przez wojewódzki urząd pracy. Wybór instytucji szkoleniowej dokonywany jest zgodnie z ustawą Prawo zamówień publicznych oraz Regulaminem udzielania zamówień publicznych przez Powiatowy Urząd Pracy w Oświęcimiu.

W 2009r. przeprowadzono 30 postępowań przetargowych w trybie zamówienia z wolnej ręki oraz jeden przetarg nieograniczony. Szkolenia grupowe były realizowane w ramach środków z Europejskiego Funduszu Społecznego oraz środków uzyskanych z rezerwy Ministerstwa Pracy.

Tabela nr 45. Szkolenia grupowe EFS 6.1.3

Lp.	Nazwa szkolenia	Ilość osób
1	Świadectwo kwalifikacji przewóz rzeczy	10
2	Opiekunka	20
3	Magazynier	20
4	Księgowość komputerowa	10
5	Pracownik kadrowo-płacowy	20
6	Nowoczesny sprzedawca	45
7	Operator koparko – ładowarki i walca	16
8	Operator wózków jezdniowych	15

9	Pracownik ochrony fizycznej I stopnia	10
10	Manewrowy	10
11	Spawanie MIG MAG TIG	10
12	Profesjonalna sekretarka + moduł języka angielskiego	15
	RAZEM:	201

Efektywność zatrudnieniowa po szkoleniach grupowych wynosiła 25,4 % (51 osób podjęło pracę).

Tabela nr 46. Szkolenia grupowe AZ 30

Lp.	Nazwa szkolenia	ilość osób
1	Operator koparko-ładowarki	30
2	Pracownik kadrowo-płacowy	20
	RAZEM:	50

Efektywność szkoleń osób bezrobotnych wynosiła 26,0 % (13 osób podjęło pracę).

Tabela nr 47. Szkolenia grupowe 45/50 PLUS

Lp.	Nazwa szkolenia	Ilość osób
1	Opiekunka	10
2	Nowoczesny sprzedawca	15
3	Operator wózków jezdniowych	30
4	Pracownik kadrowo-płacowy	10
	Razem:	65

Efektywność szkoleń wynosiła 9,2 % (6 osób podjęło pracę).

Tabela nr 48. Szkolenia grupowe MŚP

Lp.	Nazwa szkolenia	Ilość osób
1.	ABC własnego biznesu	53
	Razem:	53

Efektywność szkoleń wynosiła 94,3 % (50 osób rozpoczęło działalność gospodarczą).

Tabela nr 49. Szkolenia grupowe RESTRUKTURYZACJA

Lp.	Nazwa szkolenia	ilość osób
1	Pracownik kadrowo-płacowy	30
2	Operator koparko-ładowarki	20
3	Nowoczesny sprzedawca	40
4	Operator wózków jezdniowych	44
	RAZEM:	134

Efektywność szkoleń wynosiła 5,2 % (7osób podjęło pracę).

Tabela nr 50. Szkolenie z zakresu umiejętności aktywnego poszukiwania pracy

Lp.	Nazwa szkolenia	ilość osób
1	Szkolenie z zakresu umiejętności aktywnego poszukiwania pracy	54
	RAZEM:	54

Efektywność szkoleń wynosiła 5,6% (3 osoby podjęły pracę).

Należy nadmienić iż efektywność szkoleń, według obowiązujących przepisów PUP Oświęcim, liczona jest w okresie 3 miesięcy od daty ukończenia szkolenia. Osoby posiadające zapewnienie zatrudnienia bardzo często musiały być kierowane na kilka szkoleń i w związku z powyższym po ukończeniu pierwszego szkolenia nie mogły podjąć zatrudnienia, a tym samym często mijał okres 3 miesięcy i nie można było wykazać efektywności. Przedstawiana efektywność zaniżana jest również koniecznością oczekiwania na terminy egzaminów i licencji po ukończonych szkoleniach a także oczekiwaniem na wydanie stosownych dokumentów przez uprawnione organy.

Ponadto PUP w Oświęcimiu skierował na szkolenia 7 osób niepełnosprawnych poszukujących pracy nie pozostających w zatrudnieniu. Koszty szkoleń tych osób finansowane są ze środków PFRON.

Tabela nr 51. Szkolenia ze środków PFRON

Lp.	Nazwa szkolenia	ilość osób
1	Szkolenie dla osób ubiegających się o uprawnienia. do sporządzania świadectw charakterystyki energetycznej.	1
2	Kurs komputerowy: pracownik administracyjno biurowy	1
3	Kasjer fakturzysta z obsługa kas fiskalnych o komputera	1
4	Księgowość komputerowa	1
5	Pracownik kadrowo-płacowy	1
6	Operator koparko-ładowarki	1
7	ABC własnego biznesu	1
	RAZEM:	7

Efektywność szkoleń osób niepełnosprawnych wynosiła 28,6 % (2 osoby podjęły pracę).

V. 4 Środki przeznaczone na przeciwdziałanie bezrobociu.

Tabela nr 52. Programy realizowane w 2009r.

Nazwa programu	Kwota otrzymanych środków (zł)	Wydatki Funduszu Pracy (zł)	Wydatki PFRON (zł)
Algorytm	4.917.400,00 zł	4.901.783,14 zł	-
Projekt systemowy działanie 6.1.3	3.500.000,00 zł	3.452.010,85 zł	-
Konserwator	92.600,00 zł	89.606,45 zł	-
Rezerwa Ministra - rozwój małej i średniej przedsiębiorczości	1.176.200,00 zł	1.165.039,86 zł	-
Rezerwa Ministra - 45/50 plus	404.400,00 zł	378.453,63 zł	-
Rezerwa Ministra - zwiększenie aktywności zawodowej osób do 30 lat	729.000,00 zł	719.262,34 zł	-
RAZEM	10.819.600,00 zł	10.706.156,27 zł	-
PFRON	360.000,00 zł	-	330.962,48 zł

RAZEM:	11.179.600,00 zł	10.706.156,27 zł	330.962,48 zł
---------------	-------------------------	-------------------------	----------------------

Tabela nr 53. Wykorzystanie środków na realizację projektu PO KL Poddziałanie 6.1.3 w 2009r.

lp.	Zadanie	Plan środki	Wydatkowanie środków	Osoby
1.	Szkolenia	519.596,40 zł	508.100,07 zł	201
2.	Jednorazowe środki na podjęcie działalności gospodarczej	1.186.786,68 zł	1.160.183,76 zł	73
3.	Staże (6 i 12 miesięcy)	1.793.616,92 zł	1.783.727,02 zł	400
	Razem:	3.500.000,00 zł	3.452.010,85 zł	674

Tabela nr 54. Wykorzystanie środków PFRON

Lp.	Zadania	Plan na 2009r.	Wydatki poniesione do 31.12.2009	Ilość osób	Planowane wydatki do poniesienia w 2010
Zobowiązania (poz. 1-4)					
1.	Refundacja wynagrodzenia oraz składek na ubezpieczenie dla pracodawcy zatrudniającego osoby niepełnosprawne (art. 26f)	33.025,00 zł	27.684,49 zł	-	
2.	Finansowanie kosztów szkolenia osób niepełnosprawnych (art. 11 ust. 2 pkt 1)	5.534,00 zł	5.527,30 zł	-	
3.	Finansowanie stypendiów stażowych (art. 11 ust. 2 pkt 2)	2.443,00 zł	2.442,40 zł	-	
4.	Finansowanie stypendiów z tytułu odbywania przygotowania zawodowego w miejscu pracy (art. 11 ust. 2 pkt 4)	22.991,00 zł	22.708,97 zł	-	
Zadania bieżące (poz. 1-6)					
1.	Środki na podjęcie działalności gospodarczej, rolniczej lub wkład do spółdzielni socjalnej (art. 12a)	100.000,00 zł	100.000,00zł	3	
2.	Zwrot kosztów wyposażenia stanowiska pracy dla osoby niepełnosprawnej (art. 26e)	100.000,00 zł	83.716,85 zł	2	
3.	Finansowanie kosztów szkolenia osób niepełnosprawnych (art. 11 ust. 2 pkt 1)	17.466,00 zł	17.464,41 zł	7	867,16 zł
4.	Finansowanie stypendiów stażowych (art. 11 ust. 2 pkt 2)	72.141,00 zł	68.367,96 zł	20	18.324,11 zł
5.	Refundacja części kosztów poniesionych z tytułu zatrudnienia w ramach prac interwencyjnych (art. 11 ust. 2 pkt 3)	5.000,00 zł	1.820,10 zł	1	1.884,25 zł
6.	Finansowanie kosztów badań lekarskich kierowanych na staże i przygotowania zawodowe (art. 11 ust. 2 pkt 5)	1.400,00 zł	1.230,00 zł	-	
RAZEM		360.000,00 zł	330.962,48 zł	33	21.075,52 zł

Tabela nr 55. Uczestnicy programów i poniesione wydatki na realizowane zadania w 2009r.

Lp.	Działanie	Wydatki	Ilość uczestników
1.	Szkolenia	1.636.652,78 zł	837
2.	Prace interwencyjne	488.197,05 zł	105
3.	Staże	4.111.569,43 zł	941
4.	Przygotowanie do wykonywania zawodu	469.432,67 zł	12
5.	Roboty publiczne	580.833,77 zł	97
6.	Środki na działalność gospodarczą	2.555.944,09 zł	158
7.	Refundacja kosztów wyposażenie i doposażenia stanowisk pracy dla pracodawców	643.190,42 zł	42
8.	Prace społecznie użyteczne	188.604,06 zł	249
9.	Badania bezrobotnych	28.530,00 zł	
10.	Składka na KRUS	3.202,00 zł	
	RAZEM:	10.706.156,27 zł	2.441
11.	PFRON	330.962,48 zł	33*
	RAZEM:	11.037.118,75zł	2.474*⁽¹⁾

* w tym 2 osoby bezrobotne niepełnosprawne finansowanych ze środków PFRON (1 – środki na działalność gospodarczą, 1 – refundacja kosztów wyposażenia stanowiska pracy)

*⁽¹⁾ w tym 31 osób niepełnosprawnych poszukujących pracy

Wykres nr 14. Ilość zaktywizowanych bezrobotnych w 2009r. (bez osób bezrobotnych finansowanych z PFRON).

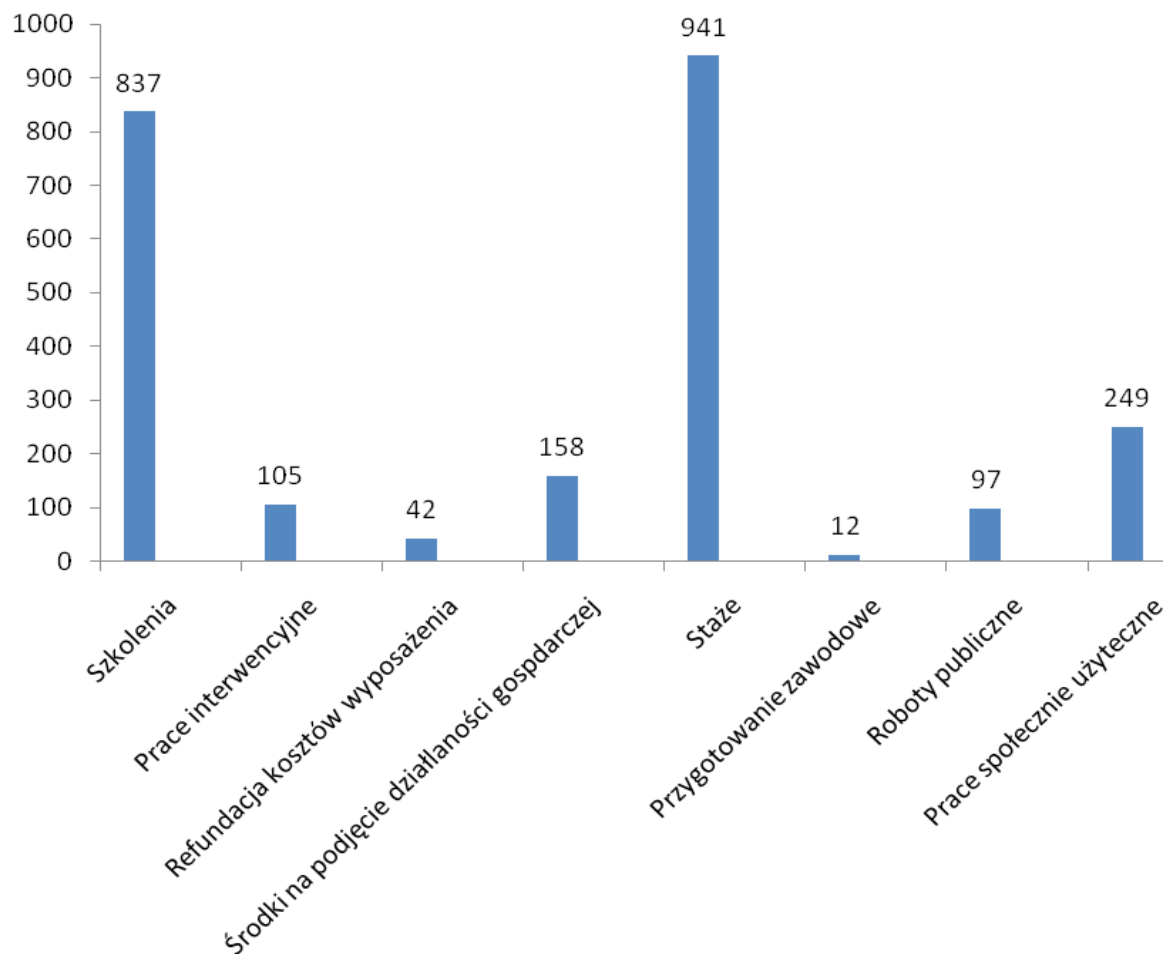


Tabela nr 56. Realizacja projektów współfinansowanych ze środków Unii Europejskiej w ramach Europejskiego Funduszu Społecznego w 2009r.

Lp.	Nazwa projektu okres realizacji	Źródło finansowania	Planowane środki na całość projektu (zł)	Planowana ilość osób	Wykorzystanie środków w 2009r. (zł)	Ilość uczestników w 2009r.
1.	Aktywizacja zawodowa 17.02.2009-31.12.2009r.	EFS – PO KL Poddziałanie 6.1.3.	3 500 000,00	635	3 452 010,85	674
2.	Nowy standard 01.04.2008-30.09.2009r.	EFS – PO KL Poddziałanie 6.1.2; Fundusz Pracy; Środki JST	172 908,95	5	89 165	5

Opis projektów

1. Projekt pt. **”Aktywizacja zawodowa”** skierowany był w 2009 roku do osób bezrobotnych z powiatu oświęcimskiego znajdujących się w szczególnej sytuacji na rynku pracy.

W ramach projektu zrealizowano następujące działania:

- szkolenia zawodowe – dla **201** osób.
- staże zawodowe – dla **400** osób.
- jednorazowe środki na rozpoczęcie działalności gospodarczej – dla **73** osób.
- indywidualne Plany Działania – dla **151** osób.

Efektywność zatrudnieniowa na koniec grudnia 2009r. wyniosła **41 %**, tj. tylu uczestników projektu znalazło zatrudnienie bądź rozpoczęło własną działalność gospodarczą.

2. Projekt pt. **„Nowy standard”** ma na celu wzmocnienie i rozwój pośrednictwa pracy i poradnictwa zawodowego w Powiatowym Urzędzie Pracy w Oświęcimiu.

W ramach projektu realizowane są następujące działania:

- zatrudnienie **3** pośredników stażystów.
- zatrudnienie **2** doradców stażystów.
- przeszkolenie osób zatrudnionych w ramach projektu w zakresie wykonywanej przez nich pracy.
- upowszechnienie usług pośrednictwa pracy i poradnictwa zawodowego wśród osób bezrobotnych, poszukujących pracy oraz pracodawców.
- zakup wyposażenia miejsca pracy dla zatrudnionych w ramach projektu osób.

V.5 Działania aktywizujące prowadzone w ramach partnerstwa lokalnego i dialogu społecznego.

V.5.1 Zaangażowanie PUP w Oświęcimiu w realizację działań partnerskich o zasięgu regionalnym

1. Udział w realizacji programu pt. **„Małopolskie Partnerstwo na rzecz kształcenia ustawicznego”**. Okres realizacji programu: **2008 – 2013**. Realizacja programu polega na wdrażaniu kierunków rozwoju uczenia się przez całe życie, organizacji i promocji kształcenia ustawicznego w powiecie i w regionie. Partnerstwo ma sprawić by informacja i usługi edukacyjne (szkolenia, doradztwo zawodowe), były dostępne dla każdego mieszkańca, niezależnie gdzie mieszka i w jakim jest wieku. Partnerstwo działa w różnych obszarach: lokalne samorzady, uczelnie, biura karier, urzędy pracy, jednostki szkolące, inne. Celem programu jest zachęcenie lokalnych instytucji do projektowania działań społecznych na swoim terenie, wyzwalanie potrzeby podnoszenia wiedzy mieszkańców i przekazywanie tej idei młodszemu pokoleniu. W 2009r. w ramach „Małopolskiego Partnerstwa” zorganizowano min: sympozjum pt. „Współpraca: nauka-biznes”, Targi Edukacyjne, warsztaty partnerskie nt. potrzeby współpracy międzypokoleniowej, konkurs rysunkowy dla dzieci i konkurs literacki dla dorosłych.
2. Udział we wdrażaniu w życie programu pt. **„Partnerstwo na rzecz świadczenia usług dla inwestorów pozyskujących kadry oraz usług outplacementowych”**. Okres realizacji programu: **2008 – 2013**. W ramach realizowanych zadań, WUP w Krakowie utworzył

w siedzibie swojego urzędu „Punkt Obsługi Inwestora w zakresie pozyskiwania kadr”. W 2009r. rozpoczęto organizację szkoleń dla pracowników urzędów i instytucji obsługujących w określonym zakresie inwestorów (samorządy, urzędy pracy, instytucje otoczenia biznesu). W 2010 r. szkolenia kadry obsługującej inwestora nadal trwają. Celem głównym programu jest powstanie w powiatach, gminach województwa małopolskiego wyspecjalizowanych punktów obsługi inwestora.

3. Zawarcie i realizacja porozumienia o współpracy z dnia **17 marca 2009r.** pomiędzy Małopolskim Zarządem Melioracji i Urządzeń Wodnych w Krakowie a PUP w Oświęcimiu w sprawie realizacji projektu „**Zielona praca**”. W wyniku podpisanego porozumienia, PUP w Oświęcimiu skierował do pracy na wałach rzek powiatu oświęcimskiego, na okres 11 miesięcy, 8 osób bezrobotnych. Skierowane i zatrudnione osoby są systematycznie szkolone i otoczone opieką doradców zawodowych zatrudnionych w ramach projektu. W lutym 2010 r. dokonana zostanie kolejna rekrutacja 8 osobowej grupy osób bezrobotnych na kolejne 11 miesięcy.
4. Podpisanie i realizacja umowy partnerskiej zawartej z dnia **27 marca 2009r.** pomiędzy firmą WYG International sp. z o.o w Warszawie a PUP w Oświęcimiu w sprawie projektu pt. „**Progres – program wsparcia procesów restrukturyzacji i adaptacji małopolskiej gospodarki**”. Urząd nasz jest jednym z 17 partnerów, z czego 15 to powiatowe urzędy pracy. Projekt finansowany w ramach PO KL (Działanie 8.1.2). Budżet projektu wynosi **3 732 928,70 zł**. Okres realizacji: 2009 – 2011r. W ramach realizowanego projektu osoby zamieszkałe lub zatrudnione w powiecie oświęcimskim zwolnione z pracy z przyczyn ekonomicznych w okresie ostatnich 6 miesięcy mogą starać się o sfinansowanie szkoleń, doradztwo lub o środki na rozpoczęcie działalności gospodarczej w wysokości do 40 tys. zł. Urząd Pracy w Oświęcimiu jako partner projektu: promuje zadania realizowane w projekcie na stronie internetowej, w lokalnych mediach, w siedzibie urzędu oraz organizuje spotkania z osobami bezrobotnymi zarejestrowanymi i z osobami zagrożonymi zwolnieniami. W 2009 r. zorganizowano 3 spotkania informacyjno – doradcze dla osób bezrobotnych zainteresowanych w.w projektem. Według stanu na 31.12.2009r. w projekcie uczestniczy **26 osób**, z tego na szkolenia zakwalifikowało się 20 osób, o środki na działalność gospodarczą ubiegać się będzie 6 osób. Kolejne spotkania promujące różne możliwości uzyskania wsparcia dla osób zwalnianych z pracy zorganizowane zostaną w styczniu i w marcu 2010r.
5. Podpisanie i realizacja umowy partnerskiej z dnia **27 lipca 2009r.** pomiędzy Stowarzyszeniem Księgowych w Polsce Zarząd Główny w Warszawie, Oddział Okręgowy w Krakowie a PUP w Oświęcimiu w sprawie projektu pt. „**Będę aktywnym przedsiębiorcą**”. W projekcie uczestniczy 13 partnerów, z tego 11 urzędów pracy. Celem głównym realizowanego projektu jest powstanie 120 mikroprzedsiębiorstw. Projekt finansowany jest ze środków PO KL, Działanie 6.2. Budżet projektu wynosi **8 707 738,50 zł**. Okres realizacji: 2009 – 2011. W ramach projektu osoby bezrobotne, osoby uczące się, pobierające świadczenia emerytalne lub rentowe w wieku 18 – 64 lata, nie zatrudnione i gotowe do podjęcia pracy, które nie prowadziły działalności gospodarczej przynajmniej przez ostatni rok mogą starać się o dotację inwestycyjną na działalność gospodarczą w wysokości do 40 tys. zł, dotację pomostową i szkolenia nt. prowadzenia działalności gospodarczej. W grudniu ukazał się regulamin rekrutacji do projektu w ramach którego zainteresowani będą mogli od stycznia 2010 r. aplikować o środki. Projekt zakłada 3 etapy rekrutacji kandydatów (wniosek aplikacyjny, pisemny test,

rozmowy kwalifikacyjne. Środki na działalność gospodarczą będzie można otrzymać w IV kwartale 2010r.

6. Zawarcie i realizacja porozumienia o współpracy z dnia **9 września 2009r.** pomiędzy firmą PM Doradztwo Gospodarcze sp. z o.o z siedzibą w Krakowie przy ulicy Grochowska 39 A, a PUP w Oświęcimiu w sprawie projektu pt. **„Wsparcie małopolskich przedsiębiorstw i ich pracowników w procesie adaptacji do rzeczywistości w dobie kryzysu”**. W ramach powyższego projektu osoby zagrożone zwolnieniami z pracy z przyczyn ekonomicznych, będące w okresie wypowiedzenia warunków pracy lub zwolnione w ostatnim okresie z podanych powyżej przyczyn mogą starać się o skierowanie i sfinansowanie szkoleń zawodowych podnoszących posiadane kwalifikacje lub o przyznanie środków na działalność gospodarczą w wysokości do 40 tys. zł. W ramach podpisanego porozumienia PUP w Oświęcimiu w 2009r. na bieżąco przekazywał informacje o możliwościach pomocowych (j.w) oferowanych przez firmę na dostępnych portalach internetowych, na stronie internetowej urzędu, w lokalnej prasie oraz na bieżąco podczas spotkań z osobami bezrobotnymi. Projekt jest realizowany latach 2009 – 2011.
7. Podpisanie i realizacja umowy partnerskiej z dnia **2 grudnia 2009r.** pomiędzy Zakładem Doskonalenia Zawodowego w Katowicach a PUP w Oświęcimiu w sprawie projektu pt. **„Własna firma kluczem do sukcesu”**. W projekcie występuje 2 partnerów: PUP w Oświęcimiu i PUP w Olkuszu. Efektem końcowym projektu będzie udzielenie dotacji dla 40 uczestników projektu. Projekt finansowany jest ze środków PO KL, Działanie 6.2. Budżet projektu wynosi **2 617 410 zł**. Okres realizacji: 2009 – 2011. W ramach projektu osoby bezrobotne mogą starać się o dotację na rozpoczęcie własnej działalności gospodarczej w wys. do 40 tys. zł, wsparcie pomostowe i szkolenia. W miesiącu grudniu 2009r. odbyły się 2 spotkania lidera projektu z urzędami pracy w sprawie określenia roli urzędów pracy w projekcie. Do zadań PUP w Oświęcimiu jako partnera projektu należy: pomoc w promocji projektu, w doborze kadry dydaktycznej i doradczej, wsparcie merytoryczne w pracach komisji oceny wniosków, monitoring przebiegu realizacji projektu. Rekrutacja kandydatów i realizacja projektu rozpoczyna się od stycznia 2010r.

V.5.2 Zaangażowanie PUP w Oświęcimiu w realizację działań partnerskich na lokalnym rynku pracy

1. Opracowanie i realizacja programu partnerskiego pt. **„Ułatwienie matkom powrotu do pracy po przerwie związanej z urodzeniem lub wychowaniem dziecka”**. W dniu **4 marca 2009 r.** w Urzędzie Pracy odbyło się pierwsze spotkanie partnerów na którym podpisano umowę o współpracy w zakresie realizacji w.w programu. Okres realizacji programu: 04.03.2009 – 03.03.2010r. Partnerami w programie są miejskie i gminne ośrodki pomocy społecznej (9) oraz Powiatowe Centrum Pomocy Rodzinie w Oświęcimiu. W okresie od 04.03.2009 – 31.12.2009r. do programu zgłosiło się **41** kobiet, gotowych (po urodzeniu lub wychowaniu dziecka) powrócić do pracy. Wszystkie uczestniczki programu otrzymały pomoc w postaci: oferty pracy, stażu, szkolenia, wykonywania prac społecznie użytecznych oraz pomoc w otwarciu własnej działalności gospodarczej. Według stanu na dzień 31.12.2009r. realizacja w.w programu przedstawia się następująco:
 - 17 osób podjęło pracę (w MOSIR w Chełmku, w Kauflandzie, w Kerfurze, w NVIE, w szkole, w firmie finansowej, w barze oraz w różnych innych punktach handlowych),

- 3 osoby rozpoczęły własną dz. gospodarczą (z wykorzystaniem śr. Funduszu Pracy (17000zł),
- 4 osoby uczestniczyły w pracach społecznie użytecznych,
- 10 osób ukończyło szkolenia zawodowe,
- 8 osób odbyło staże zawodowe w instytucjach lub u przedsiębiorcy,
- 3 osoby starają się o środki na rozpoczęcie własnej działalności gospodarczej w wysokości do 40 tys. zł,
- 3 osoby oczekują na rozpoczęcie szkoleń.

W wyniku działań aktywizacyjnych skierowanych do uczestniczek programu przed podjęciem pracy, PUP w Oświęcimiu poniósł w 2009r. koszty finansowane z Funduszu Pracy w wysokości ok. 120 000 zł.

2. Współpraca z organizacjami pracodawców i pracodawcami w zakresie pozyskiwania środków na rozwój MŚP. W tym celu wspólnie z Agendą Zamiejscową UM w Krakowie i Organizacją Pracodawców z Oświęcimia, w dniu **5 maja 2009r.** w siedzibie Urzędu Pracy w Oświęcimiu zorganizowano **szkolenie dla MŚP** na temat różnych możliwości pozyskiwania środków na rozwój firmy. Szkolenie prowadzili: P. Marek Sowa – członek Zarządu Województwa Małopolskiego i P. Rafał Solecki Dyrektor Małopolskiego Centrum Przedsiębiorczości w Krakowie. W szkoleniu uczestniczyło **29 osób** reprezentujących mikro, małe i średnie przedsiębiorstwa.
3. W ramach partnerskiej współpracy naszego Urzędu z Urzędem Skarbowym i Zakładem Ubezpieczeń Społecznych w Oświęcimiu, w dniach **18 czerwca 2009r. i 17 listopada 2009r.** w Urzędzie Pracy zorganizowano **2 szkolenia dla osób bezrobotnych rozpoczynających własną działalność gospodarczą**. Były to dodatkowe kilkugodzinne szkolenia obejmujące tematykę: rejestracja działalności gospodarczej, formy opodatkowania, obowiązki firmy wobec ZUS, zadania urzędów miast i gmin w zakresie rejestrowania działalności gospodarczej. Ogółem w szkoleniach uczestniczyło **57 osób**.
4. **W dniu 5 lipca 2009r.** Urząd Pracy w Oświęcimiu podpisał i rozpoczął realizację drugiego **porozumienia** którego partnerami są miejskie i gminne ośrodki pomocy społecznej (9). Porozumienie dotyczy ustalenia zasad współpracy w zakresie wspólnych klientów (korzystających z opieki społecznej i zarejestrowanych jako osoby bezrobotne).
5. W dniu **9 września 2009r.** w Urzędzie Pracy odbyło się **spotkanie partnerów** realizujących program pt. „Ułatwienie matkom powrotu do pracy po przerwie związanej z urodzeniem lub wychowaniem dziecka”. Celem spotkania, było dokonanie analizy realizacji programu po 6 miesiącach. W spotkaniu udział wzięli Dyrektorzy i koordynatorzy programu z miejskich i gminnych ośrodków pomocy społecznej i z Powiatowego Centrum Pomocy Rodzinie w Oświęcimiu. W tym samym dniu partnerzy omówili także przebieg realizacji porozumienia z dnia 5 lipca 2009 r.
6. W dniach **5 – 11 października 2009r.** w Powiecie Oświęcimskim zorganizowano wiele spotkań, szkoleń itp. w związku z Ogólnopolskim Tygodniem Kariery, min.: warsztaty „Wejście na rynek pracy” - dla uczniów i nauczycieli szkół gimnazjalnych, cykl zajęć pt. „Aktywny na rynku pracy” i „ABC poszukującego pracy” – dla młodzieży i nauczycieli szkół ponadgimnazjalnych oraz osób bezrobotnych, warsztaty

nt. „Autoprezentacja – tworzenie - wrażenie” – dla młodzieży i podopiecznych OHP, dni otwarte w Filii w Kętach oraz warsztaty pt. „Kim chcę być”. Wymienione zajęcia prowadzili głównie doradcy zawodowi zatrudnieni w PUP w Oświęcimiu i w Filii w Kętach.

7. W 2009 r. odbyły się **cztery posiedzenia Powiatowej Rady Zatrudnienia**, na których m.in.: opiniowano roczne i okresowe sprawozdania z działalności Urzędu Pracy, przyjęto kierunki działania Urzędu Pracy, ustalono kryteria i podział środków Funduszu Pracy na 2009 r., zaopiniowano wnioski o umorzenie nienależnie pobranych świadczeń, dokonano analizy wydatkowania środków w 2009r., zaopiniowano proponowane nowe kierunki kształcenia w powiecie oświęcimskim.
8. Rozpoczęto współpracę z nowo powstałym Stowarzyszeniem **„Rodzina Młodego Kolpinga w Oświęcimiu”**. W ramach współpracy: udział w spotkaniu organizacyjnym w dniu **02.02.2009r.**, prowadzenie wykładów nt. „Sytuacja na lokalnym rynku pracy” przez pracownika PUP w Oświęcimiu w dniach **29 i 30 maja 2009r.**
9. **Współpraca z Centrum Biznesu Małopolski Zachodniej w Oświęcimiu sp. z o.o** w zakresie promocji różnych programów realizowanych przez CBMZ np. dotyczących dotacji na rozwój firmy osób bezrobotnych, inne. Udział pracowników PUP w Oświęcimiu w szkoleniach organizowanych przez Regionalny Ośrodek Szkoleniowy w Oświęcimiu oraz Dyrektora Powiatowego Urzędu Pracy w ocenie wniosków o najem powierzchni w Inkubatorze Przedsiębiorczości.

V.5.3 Współpraca PUP w Oświęcimiu z samorządami lokalnymi, udział w konferencjach

1. Udział w posiedzeniach Rady Powiatu (Sesje), Rady Miast i Gmin na temat sytuacji w zakresie bezrobocia, działań aktywizujących osoby bezrobotne.
2. Współpraca z Urzędem Miejskim w Zatorze w zakresie opracowania i realizacji projektu pt. „Dolina Karpia – szansą na przyszłość”. Zarys projektu został oceniony na spotkaniu polsko – szwajcarskim w ipca 2009 r. Według stanu na dzień 31.12.2009r. wyniki konkursu ni zostały ogłoszone.
3. Na podstawie porozumienia zawartego w 2002 r. pomiędzy Powiatowym Urzędem Pracy w Oświęcimiu a Gminą Zator, przez cały 2009 rok w Gminie Zator prowadzony **był punkt obsługi osób bezrobotnych** bez prawa do zasiłku (punkt działa od grudnia 2002r. do nadal). Obsługa bezrobotnych w punkcie polega na cotygodniowym, 1 dniowym dyżurze pośrednika pracy. W punkcie tym, osoby bezrobotne zgłaszają się w celu uzyskania m.in informacji o wolnych miejscach zatrudnienia, możliwościach odbycia stażu, przygotowania zawodowego, szkoleniach, otrzymania środków na rozpoczęcie działalności gospodarczej.
4. Udział w Konferencjach i Sympozjach, na przykład:
 - **„Aktywizacja osób bezrobotnych przez PUP w Oświęcimiu”** – Konferencja Powiatowa,
 - **„Czas na aktywność”** – Konferencja organizowana przez MOPS w Oświęcimiu,
 - **„Rodzina w kryzysie”** - Konferencja Powiatowa,
 - **„Współpraca dla pracy”** – Seminarium zorganizowane przez Stowarzyszenie Kolpinga w Chełmku,

- *„Jakich absolwentów oczekują lokalne rynki pracy”* – cykl Konferencji zorganizowanych przez Małopolskie Obserwatorium Rynku Pracy i Edukacji,
- *„Partnerstwo na rzecz świadczenia usług dla inwestorów pozyskujących kadry oraz usług outplacementowych”* – Konferencja podsumowująca I etap realizacji projektu regionalnego.

V.5.4 Inne działania partnerskie

1. W 2009 r. opracowano i zamieszczono na portalu internetowym PUP w Oświęcimiu **79 informacji** o wydarzeniach, konkursach, sytuacji na lokalnym rynku pracy i wydatkach na przeciwdziałanie bezrobociu, zaproszenia na organizowane szkolenia, spotkania itp.
2. Udział w Targach Akademickich w „Konarze” pt. „Absolwent 2009” (13.02.2009r.)
3. Udział w uroczystościach inaugurujących Jubileusz 40 – lecia nadania praw miastu Chełmek.

Tabela nr 57. Udział bezrobotnych w zadaniach realizowanych przez Powiatowy Urząd Pracy w 2009r. z podziałem na gminy (dotyczy osób bezrobotnych (*w tym osoby bezrobotne finansowane ze środków z PFRON – 8 osób)

	Szkolenia	Prace interwencyjne	Roboty publiczne	Środki na działalność gospod.	Refundacja kosztów wyposaż. doposażenia	Staże	Przygot. do wykonywania zawodu	Prace społ. użyt.	Inne	RAZEM
Brzeszcze	81	14	11	16	3	113	0	70	0	308
Chełmek	61	9	11	10	5	96	1	24	0	217
Osiek	28	5	7	5	1	72	0	13	0	131
Oświęcim gmina	97	8	10	21	3	113	1	23	0	276
Oświęcim miasto	223	31	21	35	11	246	6	46	0	619
Polanka Wielka	21	3	4	4	2	20	0	0	0	54
Przeciszów	39	8	6	6	2	54	1	0	0	116
Zator	41	8	7	3	0	73	0	43	0	175
Kęty miasto	149	11	15	40	3	91	3	19	0	331
Kęty gmina	97	8	5	19	13	63	0	11	0	216
RAZEM:	837	105	97	159* (1)	43* (1)	941	12	249	0	2443* (2)

VII. Spis tabel:

Tabela nr 1	Porównanie danych dotyczących bezrobocia w Powiecie Oświęcimskim według stanu na dzień 31.12.2007, 2008 i 2009r.	str. 4
Tabela nr 2	Stopa bezrobocia w 2009 roku - Polska, Województwo Małopolskie, Powiat Oświęcimski.	str. 5
Tabela nr 3	Stopa bezrobocia w 2008 roku - Polska, Województwo Małopolskie, Powiat Oświęcimski.	str. 5
Tabela nr 4	Liczba bezrobotnych w poszczególnych miesiącach od 1999 do 2009 roku w Powiecie Oświęcimskim.	str. 7
Tabela nr 5	Liczba bezrobotnych kobiet zarejestrowanych w Powiecie Oświęcimskim w 2009 roku w porównaniu do ogólnej liczby bezrobotnych.	str. 7
Tabela nr 6	Liczba bezrobotnych z prawem do zasiłku w latach 2001 - 2009r.	str. 8
Tabela nr 7	Procentowy udział bezrobotnych z prawem do zasiłku w stosunku do ogólnej liczby bezrobotnych w latach 2002 - 2009r.	str. 8
Tabela nr 8	Wybrane grupy bezrobotnych w szczególnej sytuacji na rynku pracy w poszczególnych miesiącach 2009r.	str. 9
Tabela nr 9	Struktura bezrobotnych w poszczególnych kwartałach oraz przybliżony procentowy udział poszczególnych grup bezrobotnych w ogólnej ich liczbie w 2009 roku.	str. 10 i 11
Tabela nr 10	Bezrobotni według czasu pozostawania bez pracy wg stanu na dzień 31.12.2009r. w porównaniu do stanu z dnia 31.12.2003-2008r.	str. 14
Tabela nr 11	„Napływ” i „odpływ” bezrobotnych w 2009 roku.	str. 15
Tabela nr 12	Zgłaszane oferty pracy w 2009 roku.	str. 15
Tabela nr 13	Liczba osób bezrobotnych zamieszkałych na wsi i długotrwale bezrobotnych w poszczególnych miesiącach 2009 roku.	str. 16
Tabela nr 14	Liczba bezrobotnych wyłączonych z ewidencji w tym podejmujący pracę w 2009 roku.	str. 17
Tabela nr 15	Wskaźnik płynności rynku pracy w 2009 roku.	str. 17
Tabela nr 16	Bilans osób zarejestrowanych w PUP w Oświęcimiu wg stanu na dzień 31.12.2009r.	str. 18
Tabela nr 17	Ilość bezrobotnych w podziale ze względu na wiek według stanu na 31.12.2009r. w poszczególnych gminach Powiatu Oświęcimskiego.	str. 18

Tabela nr 18	Ilość bezrobotnych w podziale ze względu na poziom wykształcenia według stanu na 31.12.2009r. w poszczególnych gminach Powiatu Oświęcimskiego.	str. 19
Tabela nr 19	Ilość bezrobotnych w podziale ze względu na staż pracy według stanu na 31.12.2009r. w poszczególnych gminach Powiatu Oświęcimskiego.	str. 19
Tabela nr 20	Ilość osób bezrobotnych w podziale na czas pozostawania bez pracy według stanu na 31.12.2009r. w poszczególnych gminach Powiatu Oświęcimskiego.	str. 20
Tabela nr 21	Ilość osób bezrobotnych w poszczególnych gminach Powiatu Oświęcimskiego według stanu na koniec kwartałów 2009r.	str. 20
Tabela nr 22	Wykształcenie zatrudnionych w PUP w Oświęcimiu pracowników według stanu na dzień 31.12.2009r.	str. 25
Tabela nr 23	Ilość zatrudnionych pracowników w PUP w Oświęcimiu (w etatach), według stanu na 31 grudnia 2009r.	str. 26
Tabela nr 24	Wpływy Funduszu Pracy	str. 27
Tabela nr 25	Pasywne formy przeciwdziałania bezrobociu.	str. 27
Tabela nr 26	Wydatki na zadania fakultatywne.	str. 28-29
Tabela nr 27	Wydatki na aktywne formy przeciwdziałania bezrobociu ogółem.	str. 29
Tabela nr 28	Wydatki Funduszu Pracy na aktywne formy przeciwdziałania bezrobociu.	str. 30
Tabela nr 29	Wydatki ogółem ze środków PFRON.	str. 30-31
Tabela nr 30	Wydatki na aktywne formy przeciwdziałania bezrobociu.	str. 31
Tabela nr 31	Dochody budżetu.	str. 32
Tabela nr 32	Wydatki budżetowe, wydatki inwestycyjne, wydatki niewygasające.	str. 33-36
Tabela nr 33	Giełdy pracy (Oświęcim + Filia w Kętach) – 2009r.	str. 38-41
Tabela nr 34	Spotkania informacyjne w sprawie naboru żołnierzy zawodowych.	str. 42
Tabela nr 35	Zgłoszone w 2009r. zwolnienia grupowe.	str. 43
Tabela nr 36	Refundowanie pracodawcom kosztów wyposażenia i doposażenia stanowisk pracy w latach 2004-2009.	str. 47

Tabela nr 37	Ilość środków przyznanych bezrobotnym na rozpoczęcie działalności gospodarczej w latach 2004-2009.	str. 48
Tabela nr 38	Środki na rozpoczęcie działalności gospodarczej przyznane w 2009r. (bez środków PFRON).	str. 48-49
Tabela nr 39	Ilość osób „będących w szczególnej sytuacji na rynku pracy” wg stanu na dzień 31.12.2009r.	str. 50
Tabela nr 40	Udział bezrobotnych w pracach interwencyjnych w latach 2004-2009.	str. 50
Tabela nr 41-a	Staże w latach 2004-2009.	str. 50
Tabela nr 41-b	Przygotowania zawodowe w latach 2005-2009.	str. 51
Tabela nr 42	Roboty publiczne w latach 2004-2009.	str. 51
Tabela nr 43	Realizacja prac społeczno użytecznych w poszczególnych gminach.	str. 52
Tabela nr 44	Szkolenia indywidualne z Funduszu Pracy w 2009r.	str. 52-53
Tabela nr 45	Szkolenia grupowe EFS 6.1.3	str. 53-54
Tabela nr 46	Szkolenia grupowe AZ 30	str. 54
Tabela nr 47	Szkolenia grupowe 45/50 PLUS	str. 54
Tabela nr 48	Szkolenia grupowe MŚP	str. 54
Tabela nr 49	Szkolenia grupowe RESTRUKTURYZACJA	str. 54
Tabela nr 50	Szkolenia z zakresu umiejętności aktywnego poszukiwania pracy	str. 54
Tabela nr 51	Szkolenia ze środków PFRON	str. 55
Tabela nr 52	Programy realizowane w 2009r.	str. 55
Tabela nr 53	Wykorzystanie środków na realizację projektu PO KL Poddziałanie 6.1.3 w 2009r.	str. 56
Tabela nr 54	Wykorzystanie środków PFRON.	str. 56

Tabela nr 55	Uczestnicy programów i poniesione wydatki na realizowane zadania w 2009r.	str. 57
Tabela nr 56	Realizacja projektów współfinansowanych ze środków Unii Europejskiej w ramach Europejskiego Funduszu Społecznego w 2009r.	str. 58
Tabela nr 57	Udział bezrobotnych w zadaniach realizowanych przez Powiatowy Urząd Pracy w 2009r. z podziałem na gminy (dotyczy osób bezrobotnych (* w tym osoby bezrobotne finansowane ze środków z PFRON – 8 osób)).	str. 65

VIII. Spis wykresów:

Wykres nr 1	Stopa bezrobocia w 2009r: Polska, Województwo Małopolskie, Powiat Oświęcimski.	str. 5
Wykres nr 2	Liczba osób bezrobotnych w Powiecie Oświęcimskim w 2009 roku.	str. 6
Wykres nr 3	Liczba bezrobotnych w poszczególnych miesiącach 2007, 2008, 2009r. w Powiecie Oświęcimskim.	str. 6
Wykres nr 4	Podział bezrobotnych według wykształcenia według stanu na 31.12.2009 roku.	str. 9
Wykres nr 5	Procentowy udział osób bezrobotnych według czasu pozostawania bez pracy w ogólnej liczbie bezrobotnych, stan na 31.12.2009r.	str. 11
Wykres nr 6	Procentowy udział osób bezrobotnych według stażu pracy w ogólnej liczbie bezrobotnych, stan na 31.12.2009r.	str. 12
Wykres nr 7	Procentowy udział osób bezrobotnych według wykształcenia w ogólnej liczbie bezrobotnych, stan na 31.12.2009r.	str. 12
Wykres nr 8	Procentowy udział osób bezrobotnych według wieku w ogólnej liczbie osób bezrobotnych, stan na 31.12.2009r.	str. 13
Wykres nr 9	Bezrobotni według wieku według stanu na dzień 31.12.2009 rok.	str. 13
Wykres nr 10	Bezrobotni według czasu pozostawania bez pracy według stanu na dzień 31.12.2009r.	str. 14
Wykres nr 11	„Napływ” i „odpływ” bezrobotnych w 2009 roku.	str. 15
Wykres nr 12	Liczba bezrobotnych wyłączonych z ewidencji w tym podejmujący pracę w 2009 roku.	str.16
Wykres nr 13	Ilość bezrobotnych w gminach powiatu oświęcimskiego w poszczególnych kwartałach 2009 roku.	str. 21
Wykres nr 14	Ilość zaktywizowanych bezrobotnych w 2009 r. (bez osób bezrobotnych finansowanych z PFRON).	str. 58



Powiatowy Urząd Pracy w Oświęcimiu
ul. Wyspiańskiego 10
32-602 Oświęcim
tel. (0 33) 844 41 44 lub 842 49 07
e-mail: poczta@pup.oswiecim.pl
www.pup.oswiecim.pl